

LA REVUE DOCUMENTAIRE

ORGANE MENSUEL DE
L'INDUSTRIE DU BATIMENT
DITE PAR LE TABLIERMENT
HENRI BAUDOUX SA

1^{RE} ANNEE
N° 1. 15 JANVIER 31

Responsabilité



Songez à votre responsabilité d'architecte, d'ingénieur, d'entrepreneur, de directeur de société, lorsque vous préconisez ou décidez de l'emploi d'un système de fondations. C'est votre réputation qui entre en jeu.

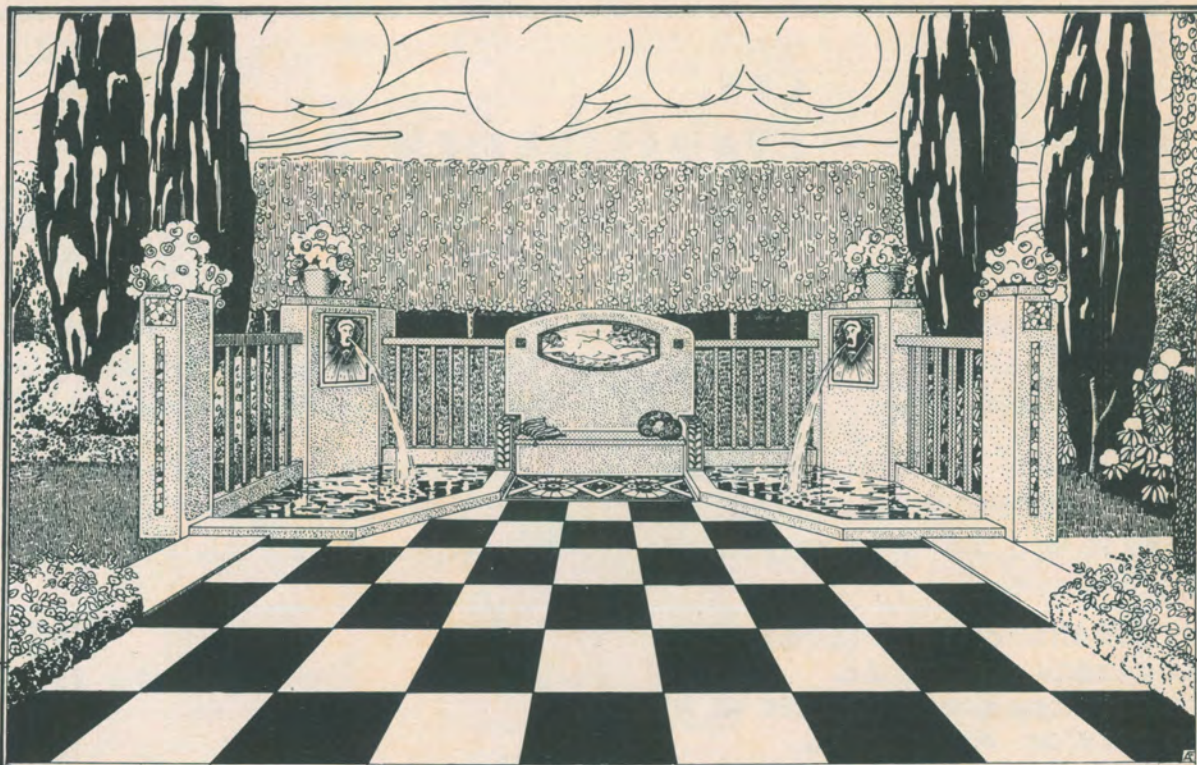
Choisissez donc un procédé qui vous donne toute tranquillité sous ce rapport et adressez-vous à une firme puissante, bien outillée, ayant un personnel entraîné de longue date à ce genre de travaux. Vous aurez ainsi des garanties réelles et vous pourrez vivre sans crainte de l'avenir, car vous aurez bâti sur le roc.

Réclamez la brochure illustrée N° 65 qui vous démontrera la valeur d'un procédé de fondations ayant plus de 15 années d'expérience.

PIEUX  FRANKI
Un spécialiste pour vos fondations

54, rue de Clichy, PARIS.

196, rue Grétry, LIÈGE.

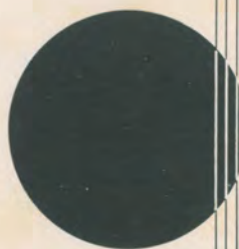


PLANS, DEVIS ET
ENTREPRISES DE
JARDINS

A. FRITZ

PAYSAGISTE. MEMBRE DE
L'A. B. A. J.
120, Av. Georges Henri, Tél. 33.25.19

ÉTALAGES
VITRINES
CUIVRERIE
POUR
AGENCEMENT
DE MAGASINS
MODERNE



SIÉGEL

1^{ere} Manufacture
mondiale de cuivrerie

USINES EN BELGIQUE MAGASINS D'EXPOSITION 31 RUE DU POINÇON BRUXELLES

catalogue gratuit franco



**LES
ÉTABLISSEMENTS**

A.M. SERIN

ANCIENNEMENT SOCIÉTÉ LOWE & SERIN

TÉLÉPHONES :

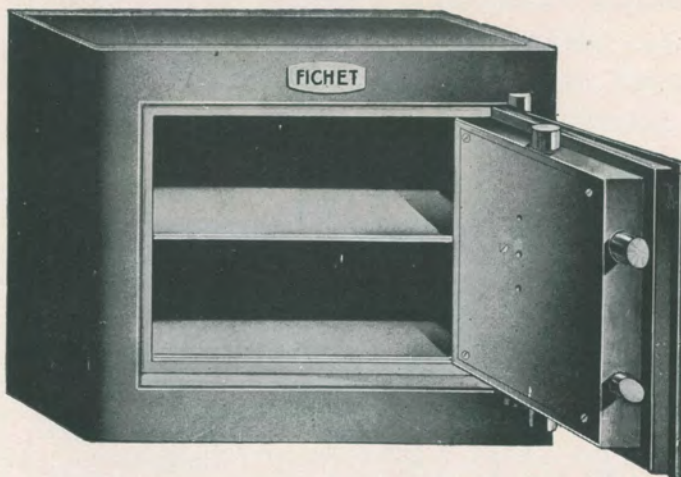
Comptabilité 37.07.08

Technique 37.46.93

**122, rue de la Victoire
St-Gilles - BRUXELLES**

ont l'honneur d'informer Messieurs les **Architectes, Entrepreneurs** et **Propriétaires** qu'ils se tiennent à leur entière disposition pour l'élaboration, sans le moindre engagement, de tous projets, devis, cahiers de charges et plans concernant :

**les installations sanitaires,
les réseaux d'égouts,
les services d'eau chaude et froide,
les services d'incendie,
les installations de gaz et de chauffage,
les travaux de couverture en zinc, en cuivre et en plomb.**



**LES COFFRETS
D'APPARTEMENTS**

FICHET

**sont indispensables dans
l'appartement moderne**

**Scellés à la maçonnerie, ils constituent l'abri le plus sûr
contre le VOL et le FEU**

CATALOGUES, PLANS ET DEVIS

Soc. An. FICHET BELGE

**21, R. FOSSÉ-AUX-LOUPS, BRUXELLES
TÉLÉPHONE 17.62.72**

L'ASCENSEUR JASPAR FONCTIONNE DANS LE MONDE ENTIER

ATELIERS JASPAR,

**SOCIÉTÉ
ANONYME**

PARIS

TÉLÉPHONE 108.18 (3 LIGNES)

RUE JONFOSSE, 2 A 20

LIÈGE

ADRESSE TÉLÉGRAPHIQUE
JASPAR-LIÈGE

BRUXELLES

MAISON FONDÉE EN 1842

**Ascenseurs
luxueux et autres**

**MONTE PLATS
MONTE DOSSIERS**

**ESCALIERS
ROULANTS**

**ÉLÉVATEURS
DE TOUS SYSTEMES**

Nos autres Spécialités :
Fraiseuses universelles.
Foreuses rapides multibroches



Ascenseur JASPAR installé
dans un immeuble de rapport

**Monte-Charges
industriels**

**MONTES-AUTOS
MONTE-TONNEAUX**

**DÉMARREURS
AUTOMATIQUES
A CONTACTEURS**

Nos autres spécialités :
VANNES

EN ACIER COULÉ POUR VAPEUR SURCHAUFFÉE

Catalogues et prix envoyés sur demande

PRODUCTION JOURNALIÈRE : 2 ASCENSEURS COMPLETS

**ENTREPRISES
DE PLAFONNAGES**

Jean Vincent

**STUCS et MARBRES
SIMILI-PIERRE
VOUTES LEGERES**

89, Rue Maes, Ixelles. Téléphone 48.48.79



Compagnie des
marbres d'art
 les fils d'Alfred **Mathieu**

58, RUE DE LA LOI, BRUXELLES
 BUREAUX ET MAGASINS · TÉLÉPHONE 11.64 26 (2 lignes)
 18, PLACE DU COMITÉ NATIONAL · SURFACE 5000 M2
 ATELIERS A BRUXELLES. TÉLÉPH. 15.30.39

TOUS LES TRAVAUX EN
 MARBRES, PIERRES, GRANITS
 Pavements, escaliers, revêtements, cheminées,
 dressoirs, jardinières, vasques, stèles, fontaines,
 colonnes, devantures de magasins.

INTÉRIEURS DE CHEMINÉES
 en fonte, taques, briques ornées, grès flammés,
 terre cuite
 Tél. 33.12.64

PROJETS GRATUITS

PRIX MODÉRÉS

F. Crickx

Succ^r de G. BARY & F. CRICKX

96, rue Ferdinand Lenoir
 Jette - Bruxelles

VITRAUX D'ART

GRAND PRIX AUX ARTS
 DECORATIFS DE PARIS 1925

DIPLOME D'HONNEUR À
 L'EXPOSITION D'ANVERS

TELEPHONE 26 39 98

MAGASIN D'EXPOSITION
 3, CHAUSSEE DE WATERLOO

LA REVUE DOCUMENTAIRE

I^{re} ANNEE

N° 1.

15 JANVIER 1931

A PROPOS DU III^{me} CONGRES INTERNATIONAL D'ARCHITECTURE MODERNE — DES JOURNEES DE L'HABITATION MINIMUM — D'UNE EXPOSITION INTERNATIONALE D'ARCHITECTURE MODERNE, AU PALAIS DES BEAUX-ARTS DE BRUXELLES
par L.-H. de Koninck, architecte, membre de la Section Belge des Congrès Internationaux d'Architecture Moderne.

EN novembre dernier s'est tenu à Bruxelles, au Palais des Beaux-Arts, le III^{me} CONGRES INTERNATIONAL D'ARCHITECTURE MODERNE. Le premier de ces Congrès eut lieu en 1928, en Suisse, à La Sarraz; le deuxième, en 1929, à Francfort-s.-Main.

Les membres de la Section Belge des Congrès, profitant de la présence à Bruxelles, grâce au III^{me} Congrès, de personnalités éminentes de l'architecture vivante de nombreux pays, organisèrent les JOURNEES DE L'HABITATION MINIMUM, journées d'études et de vulgarisation de l'architecture moderne. Il ne manquait certes pas d'intérêt de provoquer devant un public belge une confrontation des thèses nationales, officielles ou privées, réalisées ou projetées avec celles de pays étrangers.

L'EXPOSITION INTERNATIONALE D'ARCHITECTURE MODERNE complétait d'une manière très vivante les deux manifestations importantes que furent le Congrès et les Journées.

Incontestablement l'humanité est dans la plupart de ses manifestations à un tournant décisif de son histoire. L'architecture inévitablement subit les lois nouvelles de l'évolution du monde.

La machine caractérise notre époque. Avec elle, l'esprit de la série s'impose à l'homme. La standardisation est devenue nécessité dans toutes les branches de l'activité humaine. L'individualisme cède la place au collectivisme, provoquant, courant irrésistible, dans toutes les classes sociales des groupements d'action ou de défense.

L'individu, parcelle active d'une collectivité, s'efface devant elle.

L'individualisme d'après-guerre a accentué le désordre et fait engloutir des millions pour un amas de constructions de style mort-né qui ont enlaidi nos villes et nos campagnes, retardant ou compromettant leur urbanisation rationnelle, régulatrice du rythme des civilisations.

Soubresauts d'agonie, ultimes efforts des survivants d'une épave, architectures non sincères qui s'engloufissent.

L'individualisme n'a plus sa place au siècle de la machine.

La machine produit en série, il faut concevoir avec l'esprit de la série, il faut organiser cet esprit. Alors seulement nous connaissons l'architecture vivante, émouvante.

Les perfectionnements que notre siècle apporte dans tous les domaines de l'activité des hommes permettent à ceux-ci la franchise de la mise en évidence brutale. L'ornement, enjolivement désuet, tolérable peut-être à d'autres époques ne peut plus se justifier : il disparaît avec les pures beautés de la technique moderne. Une ère nouvelle s'épanouit. Notre compréhension de la beauté fait puiser notre émotivité aux sources limpides de la science : événement considérable qui nous domine.

Devant ces indications aussi impératives, qui oserait prétendre à un retour voulu au passé pour concevoir le cadre de la vie contemporaine ? Un tel déficit ne peut conduire qu'à l'échec et au blâme des générations futures.

Evidemment, la tâche est lourde de difficultés. Le XIX^{me} siècle, aboutissement fatal des trois siècles précédents précipite la rupture définitive de la tra-

Exposition
Internationale
d'Architecture
Moderne.

Une vue de
l'Exposition
des châssis
coulissant.



dition des grandes époques Antique et Gothique. Quoiqu'une telle assertion puisse paraître, à certains, hardie, je suis profondément convaincu que l'architecture moderne, dite d'avant-garde, établira et établit déjà la tradition véritable, logique.

Pour étayer cette thèse, il est intéressant d'observer que l'évolution des méthodes constructives a déterminé depuis la plus haute Antiquité l'évolution de l'architecture. La forme fut le résultat de cette évolution. Outre ce caractère constructif, l'édifice, au cours des âges, fut dans sa matérialisation reflet de l'état social sous lequel il fut engendré, ce dernier provoquant sa destination (pyramides, temples païens, stades, basiliques, châteaux féodaux, cloîtres, cathédrales, halles, gares de chemin de fer, usines, complexes d'habitations, etc.).

Après l'effervescence des fêtes du Centenaire de l'Indépendance de la Belgique, glorification du passé, il est peut-être particulièrement significatif d'avoir vu se réaliser une initiative, combien vivante, en faveur de l'angoissant problème qu'est la réalisation du logis pour l'existence minimum. Les Journées de l'Habitation Minimum furent l'œuvre d'hommes soucieux du bien-être dans la Belgique de demain.

Conscients de la portée sociale considérable d'une initiative aussi généreuse, MM. les ministres Heyman, Vauthier et Destrée lui accordèrent spontanément leur haut et bienveillant patronnage.

Dans un pays qui se dit civilisé il n'est nullement téméraire de vouloir pour chacun un logement sain,

confortable mais forcément économique. La tâche est formidable pour la Belgique car non seulement les logements confortables y sont peu nombreux mais, fait grave, il existe encore chez nous, malgré de louables efforts, une multitude de taudis, véritables chancres urbains.

Les exposés au cours des « Journées » ont démontré qu'avant de songer aux réalisations il fallait établir une politique rationnelle du logement en Belgique, politique basée sur l'extension possible et nécessaire des villes, appuyée sur une politique saine du lotissement en corrélation avec une politique adéquate des moyens de transports. Il est incontestable que le manque de prévoyance dans ces divers domaines a provoqué une situation alarmante, néfaste aux intérêts de la collectivité Belge.

C'est un programme complet pour l'ensemble du royaume qu'il faut mettre sur pied, programme rationnel partant des nécessités d'ensemble avec aboutissement à l'organisation des détails que doivent comporter les villes modernes, ruches gigantesques dont les moindres cellules ont leur importance.

A cet égard l'effort, tant en matière d'urbanisation que de logements, fait par la ville de Francfort, est un exemple éloquent et l'on souhaite ardemment que de telles manifestations deviennent réalité chez nous, suivant nos exigences particulières s'entend. Il est prodigieux de constater que quatre années, à peine, ont suffi pour édifier dans cette ville quinze mille logements pouvant abriter cinquante mille personnes. La



Exposition
Internationale
d'Architecture
Moderne.

Vue de
l'Exposition
des plans
d'habitations
minima.

belle exposition que nous présenta Francfort au cours des Journées au Palais des Beaux-Arts fut une révélation pour les profanes et aussi pour les...hésitants.

L'Exposition qui illustra les Journées de l'Habitation Minimum et le III^{ème} Congrès d'Architecture Moderne fut d'ailleurs éducative à d'autres points de vue.

Une série remarquable de plans de petits logements de moins de soixante-dix mètres carrés y étaient présentés en un classement judicieusement établi en ordre croissant des superficies. Cette présentation, toute standardisée du reste, ceci pour permettre la lecture aisée et des comparaisons faciles, représentait l'effort international des meilleurs architectes spécialisés en la matière. On y constate la tendance marquée vers une préférence de plus en plus accentuée pour les complexes à logements multiples sur la maison à logement individuel. (18 plans de logement pour une seule famille, 7 plans de logements pour deux familles, 65 plans de logements pour complexes d'habitation, 7 plans de logements pour des cas spéciaux.) Des graphiques démontrèrent, au cours des exposés, l'avantage considérable que procurent, aux villes, les constructions hautes convenablement implantées, au point de vue de l'air, de la lumière, du bruit, des dégagements urbains, de la centralisation des diverses activités, et aussi, en fin de compte, des économies remarquables qui résultent de cette conception.

Une intéressante présentation de plans de lotissements illustre avec clarté cette conception rationnelle de la compréhension des villes modernes, adap-

tées aux exigences de la circulation de plus en plus importante et rapide, avec leurs édifices orientés systématiquement laissant entr'eux de formidables espaces libres, poumons de ces agglomérations à population particulièrement dense.

Du point de vue pratique, les organisateurs avaient jugé intéressant de provoquer un mouvement en faveur de la réalisation industrielle de châssis coulissant. Une vingtaine de types différents provenant de plusieurs pays d'Europe (aucun de Belgique) furent exposés au Palais des Beaux-Arts. Malgré qu'il s'agit là d'une première manifestation du genre le visiteur, étonné, put se rendre compte de ce que la plupart des systèmes pouvaient être considérés comme parfaits. Innovation également : certains de ces châssis sont exécutés en aluminium dur, poli ou non, donc absolument inoxydables et d'entretien nul.

Pour compéter : une cuisine-type présentée par les membres de la Section Belge des Congrès Internationaux d'Architecture Moderne emporta un succès certain auprès du public. Entièrement conçue au moyen d'éléments standardisés superposés et juxtaposés, elle présentait en l'occurrence sur un espace restreint (2 m. 50 sur 3 m. 54) un laboratoire « spacieux » pour la préparation des mets pour un ménage composé normalement de quatre à six personnes. Ce local comportait, outre la cuisine proprement dite, des casiers pour la vaisselle, la batterie de cuisine, les ustensiles pour le nettoyage sec ou humide, l'office (passe-plats), et des casiers isolés et ventilés pour provisions sèches ou stérilisées, fruits, pommes de terre, bouteilles, etc.

Exposition
Internationale
d'Architecture
Moderne.



Deux vues de la
cuisine - type
présentée par
les membres de
la Section Belge des Congrès Interna-
tionaux d'Architecture Moderne.
Réalisateur : M. L.-H. de Koninck,
Architecte.

Cuisinière au gaz, évier double en métal
spécial, tables en granito dur Baudoux,
eaux chaude et froide par robinet mé-
langeur, revêtement muraux en Mar-
brite, quincaillerie en aluminium dur
poli, Frigélux, etc.

Citons aussi l'initiative intéressante du
fichier, embryon d'un futur dictionnaire
national des matériaux modernes pour
le bâtiment.

Ainsi donc cette manifestation, que
furent le Congrès International d'Archi-
tecture Moderne et les Journées de
l'Habitation Minimum complétés par
leur Exposition, présenta au public, dans
son ensemble, ce qu'est le problème du
logement digne de notre époque. Au-
cun effort ne fut ménagé pour mener
à bien cette manifestation d'un intérêt
social si opportun.

La presse entière n'a pas hésité à pro-
diguer ses éloges pour cette généreuse
initiative. Cet encouragement est plein
de signification et nous pouvons dès à
présent annoncer que ce premier et si
prometteur essai sera suivi d'autres non
moins importants pour poursuivre inlas-
sablement notre but : intéresser les
masses à leur propre bien-être.





LA RASANTE T. C., à Woluwé.
Pavement en carreaux céramiques 10 X 10
rouges avec bouchons à fleurons blanc et
noir.

DES MATERIAUX COURANTS DE PAVEMENTS ET DE REVETEMENTS

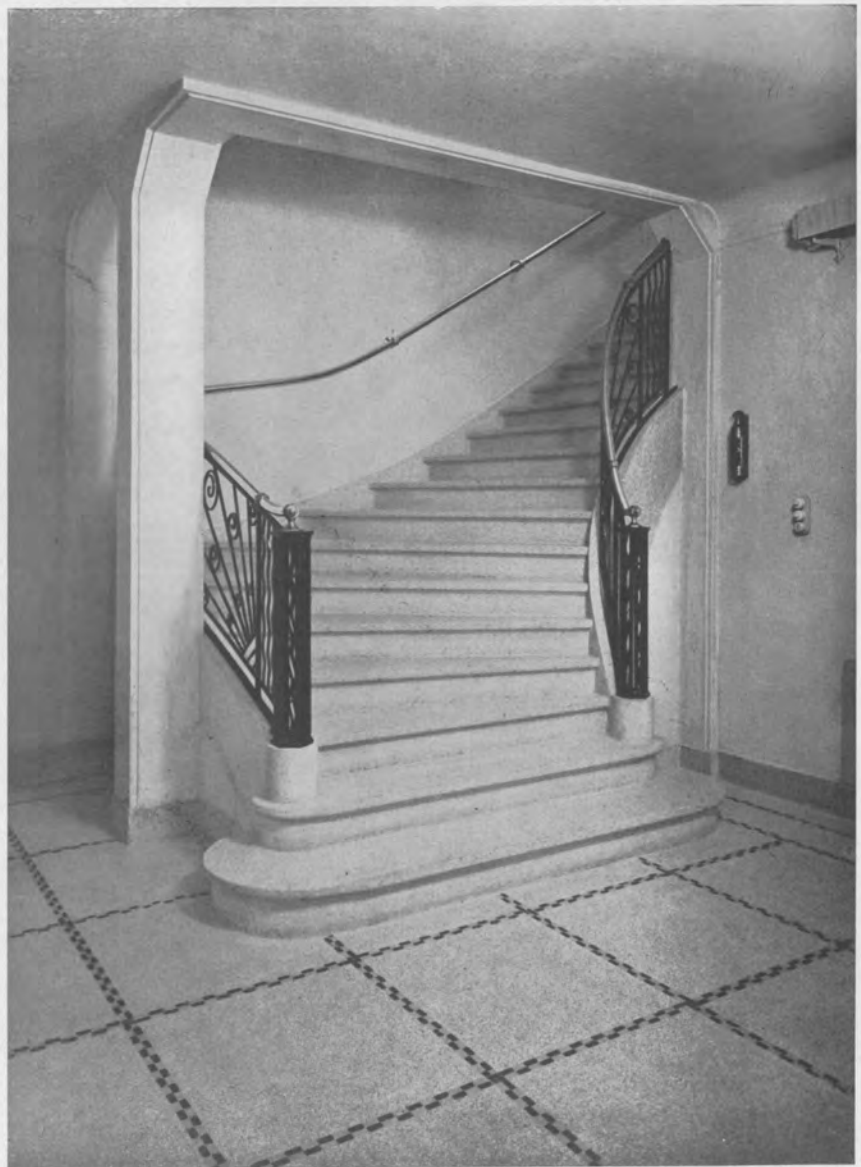
Si nombre de produits de pavements et de revêtements mis à la disposition de l'Architecte par les Usines sont de qualité, la tâche de celui-ci n'est cependant pas aisée s'il désire voir réaliser un travail se présentant de façon heureuse, tant au point de vue utilitaire que décoratif. En effet, les produits proposés sont généralement d'une banalité décourageante et seuls quelques types et modèles, toujours les mêmes d'ailleurs, sont aptes à être employés avec plus ou moins de succès. On ne peut, pensons-nous, parler des dessins figurant dans la plupart des albums de carreaux ou de mosaïques, que pour constater combien ils peuvent être, quoique tous différents, semblables par leur médiocrité.

Il ne reste donc à l'Architecte qu'à compter sur son talent personnel et éventuellement sur les connaissances techniques plus ou moins grandes de celui qui mettra en œuvre les matériaux choisis, pour tirer le meilleur parti possible des quelques produits courants et des quelques éléments décoratifs qui ont échappés à la médiocrité générale.

La tâche n'est pas facile et cependant malgré toutes les difficultés à surmonter, il est possible d'obtenir des résultats heureux.

BANQUE MARCUSE & C^o,
Rue du Commerce.
Architecte : M. LIBERT.

Escalier et Hall des coffres :
Marches et pavement en grani-
to clair à croisillons blanc et
rouge de Vérone. Enduit sur
murs en Montenovo blanc.



Par un choix des matériaux les mieux appropriés à l'usage auquel ils seront destinés, par le souci de les assortir le plus judicieusement aux autres matériaux de la construction, par un appareillage ou une application un peu spéciale mais cependant rationnelle, par l'emploi éventuel, en quantité minime pour qu'économique, d'un produit d'une texture ou d'une coloration plus riche pour relever une valeur décorative parfois insuffisante, et par beaucoup d'autres petits moyens encore, on obtiendra des réalisations de valeur certaine tant au point de vue décoratif que constructif. Ces réalisations cependant présentent un inconvénient également, car généralement d'aspect sobre elles ne souffrent au point de vue exécution aucune médiocrité et seul un placement parfait pourra leur donner leur valeur et en souligner la beauté. Cela exige évidemment de la part du maître-placeur, carreleur, mosaïste ou autre, non seulement une connaissance parfaite de son industrie, mais aussi une connaissance technique complète des matériaux qu'il met en œuvre, ainsi qu'une compétence aussi large que possible dans l'art architectural afin de pouvoir saisir l'importance des détails dans la réalisation d'un ensemble.



IMMEUBLE RUE GATTI DE GAMONT.

Dans une cuisine de forme irrégulière, un pavé en granito, dont les croisillons posés en rectangles et carrés de dimensions différentes, soulignent le tracé du plan.

Revêtement en carreaux 10×10 de faïence blanche, placés avec joints et terminés par un bord arrondi de majolique noire. A gauche : dessus de table en granito et dans le fond évier de même matière. (Etude Studio Baudoux.)

Combien de solutions en effet, qui théoriquement et à l'état de projet semblaient devoir donner les résultats les plus favorables, ont finalement aboutis à un échec plus ou moins complet et ce parce que on avait négligé ou ignoré certaines caractéristiques des produits choisis, telles que différences de dimensions, de nuances, manque de planitude et de régularité, fendillement, retrait de matière, traces de reprise, etc., qui sont propres aux produits subissant une cuisson relativement élevée ou des agglomérés au ciment.

Il faudra donc pour grouper le maximum de facteurs de réussite, que l'architecte puisse tabler sur une collaboration intelligente et efficace et ce, depuis l'élaboration du projet jusqu'à sa complète réalisation.

Dans ces conditions les possibilités restent grandes et nous pensons que les quelques photographies groupées dans ce numéro, photographies ne reproduisant que des travaux simples et courants, donneront une idée, assez incomplète cependant, de ce qu'il est possible d'obtenir de matériaux courants et usuels lorsqu'ils sont judicieusement employés et mis en œuvre avec tout le soin désirable.



HOTEL PLACE CONSTANTIN MEUNIER.
Architectes : MM. P. PICQUET et Fils.

Façade : Soubassement en granito lavé clair. Plinthe et entourages des portes en granito poli foncé. Frise au-dessus du cordon et sous la corniche en mosaïque noire et or.



HOTEL PLACE CONSTANTIN MEUNIER.

Architectes : MM. P. PICQUET et Fils.

H a l l : Pavement en dalles de gros éclats de marbre vert et marbre blanc.



PROPRIETE CHAUSSEE DE BRUXELLES.

Hall : Pavement noir et blanc en mosaïque de marbre.

Marches : en granito noir et blanc. Revêtement en carreaux émaillés 15×7.5 terre grise mouchetée, posés en hauteur et avec joints. Frise en carreaux à dessins tête de nègre et crèmes. Grande plinthe en carreaux céramiques noirs 10×10 cirés. (Etude Studio Baudoux.)



PROPRIETE RUE DES ALLIES.

Salle de bain. — Revêtement en carreaux 15×7.5 ivoires posés en hauteur et avec joints; panneaux formés par des bandes bosselées noires. Frise en carreaux 7.5×7.5 noirs en creux, encadrés de bandes bosselées. Pavement en granito foncé avec croisillons unis noirs. Baignoire encastrée. Lavabo double et bidet en granito. (Etude Studio Baudoux.)



HOTEL AVENUE MOLIERE.

Architecte M. F. Van MEULECOM.

Office et arrière-cuisine : Pavement en granito gris clair à croisillons noir et blanc. Revêtement en 15 × 15 majoliques gris perle divisé en panneaux par des bandes bosselées noires. Frise formée par un jeu de carreaux 15 × 7.5 gris encadrés de bandes bosselées.



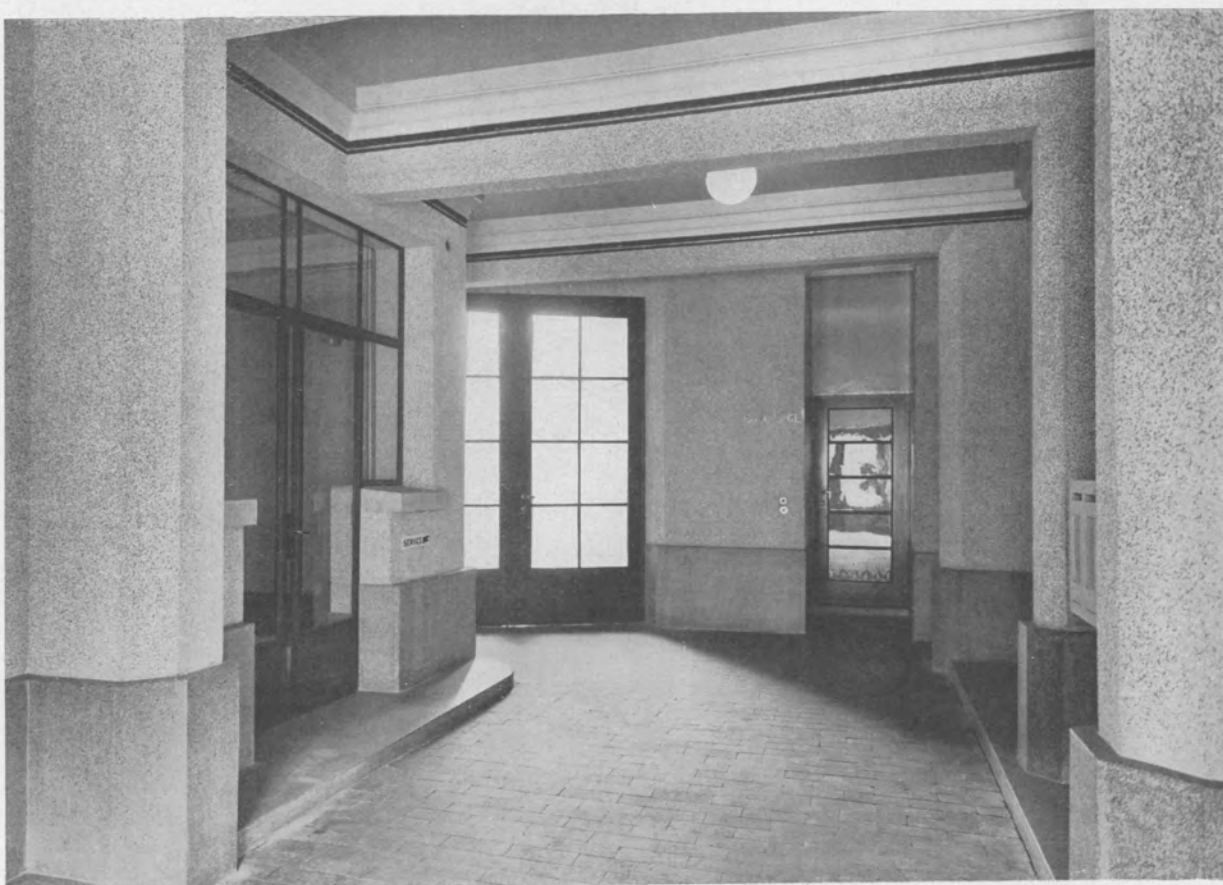
IMMEUBLE PLACE GEORGES BRUGMANN.

Architectes : MM. P. PICQUET et Fils.

Départ et cage d'escalier : Plinthe en granito vert adouci et ciré.

Marches : en granito clair.

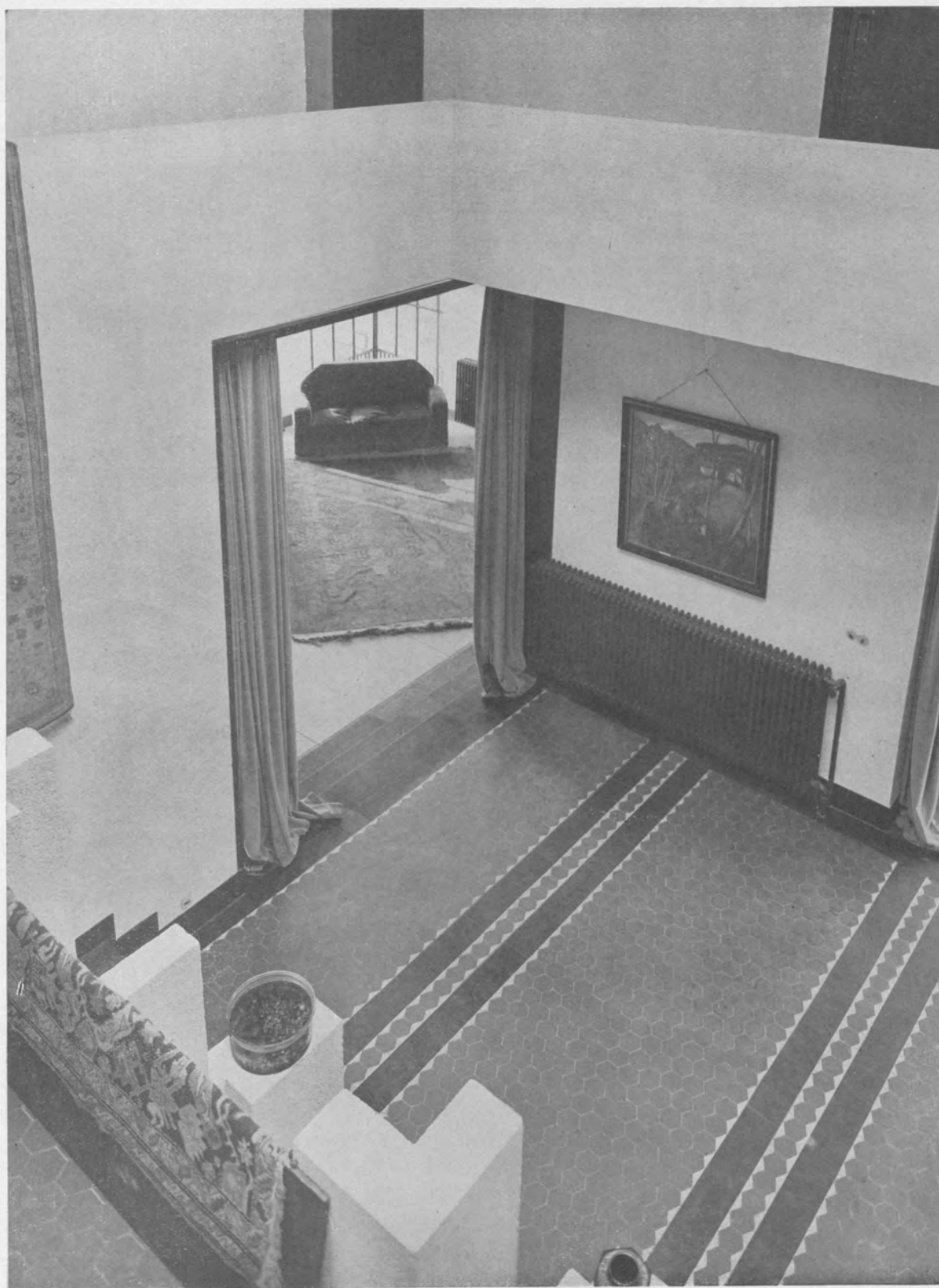
Revêtement en même granito, mais lavé. Croisillons du pavement en mosaïque noire, formant un jeu d'octogones et de carrés.



IMMEUBLE PLACE GEORGES BRUGMANN.

Architectes : MM. P. PICQUET et Fils.

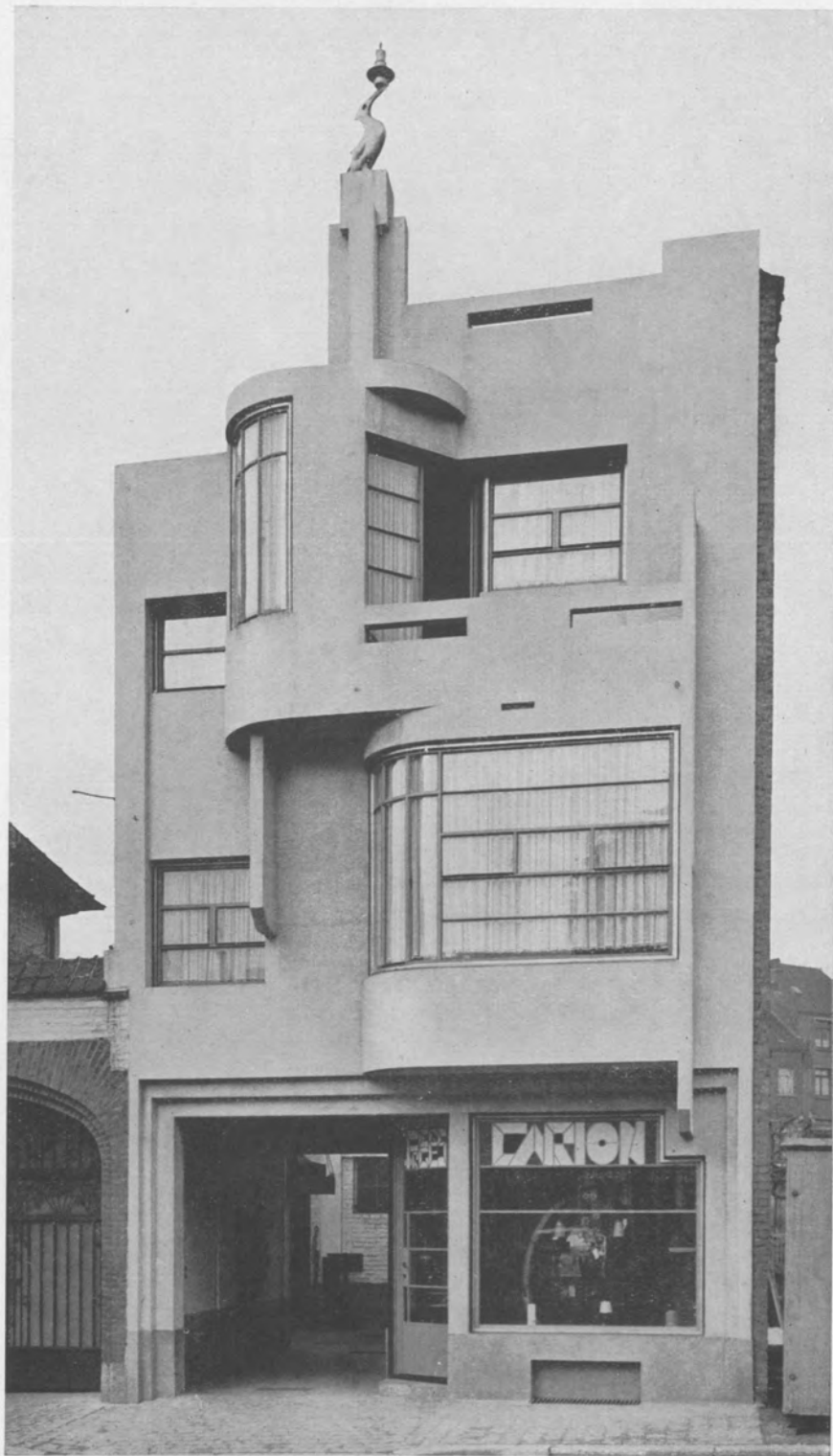
Entrée carrossable : Plinthe et chasse-roue en granito vert adouci et ciré. Revêtement en granito lavé blanc moucheté de noir. Dans le haut, frise en mosaïque noire encadrant un filet de mosaïque or.



IMMEUBLE RUE VAN ZUYLEN. Architecte : M. BRUNNENSTEIN.

Hall : Pavement en tomettes rouges de Salernes encadré de marbre noir, petit motif contre les bandes de marbre en mosaïque de graniverre de Leerdam vert jade et or. Enduit des murs en Montenovo blanc. (Etude Studio Baudoux.)

IMMEUBLE
RUE DE NIEUWENHOVE
Architecte : M. DIONCRE.
Façade : Revêtement en gra-
nito lavé clair.
Plinthe en granito lavé jaune
et noir.



A MESSIEURS LES ARCHITECTES,

Nous nous ferons toujours un plaisir de faire parvenir gracieusement à Messieurs les Architectes qui nous le demanderont un exemplaire des photos de leurs œuvres reproduites dans cette Revue.

Les Etablissements Henri BAUDOUX, S. A.

SOCIETE ANONYME

LOUIS DE WAELE

USINES ET BUREAUX

44-46, Boulevard Léopold II

Bruxelles

Parquets de luxe et ordinaires

Spécialités de parquets tapis. Parquets hydrofuges

Téléphones 26.48.10 (5 lignes)

BOIN - MOYERSOEN



LUMINAIRE



SERRURERIE

**FER FORGE
D'INTERIEUR**

**BRONZES
D'ART**

SELON LE GOUT DE JADIS ET CELUI D'AUJOURD'HUI

142, Rue Royale, BRUXELLES

SUCCURSALE A ANVERS :
25, LONGUE RUE DES CLAIRES (Meir)

**Atelier : 24, Rue d'Albanie,
BRUXELLES**

Gillieaux & Lengele

ELECTRICITÉ

Basse et haute tension
Eclairage
Force motrice

17, Grande rue au Bois, Bruxelles. Téléph. 15.95.76 et 15.90.99

Téléphones : 44.81.59
44.29.90 - 44.29.02

Adresse Télégraphique
Thermos-Bruxelles

le Thermos s. a.
66, RUE DU TABELLION, BRUXELLES

C h a u f f a g e C e n t r a l

Ses installations sont les mieux conçues. D'autres peuvent être moins chères; aucune ne consomme moins de charbon. Une économie qui chaque jour se répète, amortit les installations les plus importantes en fort peu de temps. ● S'est spécialisée surtout dans les installations de maisons à appartements multiples avec chaufferie centrale et les réputés COMPTEURS THERMOS qui marquent les calories utilisées, exactement comme les compteurs électriques renseignent les Kwt consommés

Installations frigorifiques

avec l'appareil automatique breveté AUTOFRIGOR (fabr. Esscher Wyss)

Matériel pour la Cuisine

Machines à laver la vaisselle, à peler les pommes de terre, mélangeurs, batteurs (fabr. Hobart).

LES HYDROFUGES



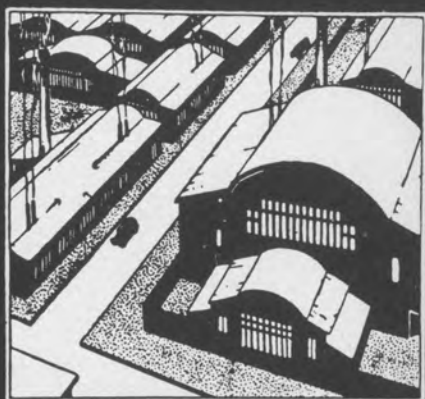
**Imper-
méabilisent**



**Ciments
& Bétons**

Demandez notre brochure No 18, LE CIMENT. Préparation, application, imperméabilisation des mortiers.

Fober & Palm, Bruxelles
7, rue d'Assaut. Téléphone 12.96.83



LA CHARPENTE-COUVERTURE
'OMEGA'

Charpentes et Toitures pour tous usages

Ateliers, Magasins, Garages, Entrepôts, Marchés couverts, Hangars d'aviation, Salles de Fêtes et d'Exposition, Cinémas, Chapelles, Tribunes de Football, Préaux couverts, etc.

LA CHARPENTE - COUVERTURE

'OMEGA'

SOCIÉTÉ ANONYME
51, Chauss. de Gand
Berchem-Bruxelles
(Belgique)
T. 26.88.14 - 26.68.41
Télégr. OMEGAMO
C. Ch. Post. 754.34

Exposition d'Anvers 1930 : 40.000 m² de Halls, 'OMEGA'. Médaille d'Or



Les Usines DE KEYN Frères

27, RUE AUX CHOUX, BRUXELLES

Couleurs - Vernis - Emaux

LES DERNIÈRES NOUVEAUTÉS POUR
LA PEINTURE DÉCORATIVE

SIMILI-PIERRE DE FRANCE. Couleur imitant parfaitement la Pierre de France

STUC-COLOR. Couleur remplaçant le papier peint, permettant les plus beaux effets décoratifs par relief.

COULEUR A L'EAU „DÉCORINE“
Hygiénique, lavable, d'un beau ton mat. Se fabrique en teintes vives.

Brosses - Outils - Accessoires
Machines à peindre en location

ÉMAIL ET VERNIS OLIAN. Les plus beaux, les plus pâles et les plus solides. Vernis pour tous travaux.

COULEUR ANTI-ROUILLE „ACIÉRINE“
A base d'aluminium, donnant l'illusion du métal. Elle protège efficacement le fer contre la rouille.

LAQUES CELLULOSIQUES DUKEYNO ET NITROLIAN. Ces laques s'emploient au pistolet et à la brosse. C'est l'idéal de la peinture moderne. Commencent à être fort employées pour le bâtiment (portes, meubles, etc.)

Fenestra

Crittall

Fenêtres Métalliques (acier, bronze)

Plus de 50 années d'existence et d'expérience
Résultat : supériorité parfaite

Reconnue par toute autorité du bâtiment
partout au monde!

Représentant : LOUIS KRUYT
40, Boulevard de Dixmude
Bruxelles

Téléphone 17.45.23

Portes

Westfalica

Tous genres de portes en acier pressé

Livraison rapide

Délais garantis

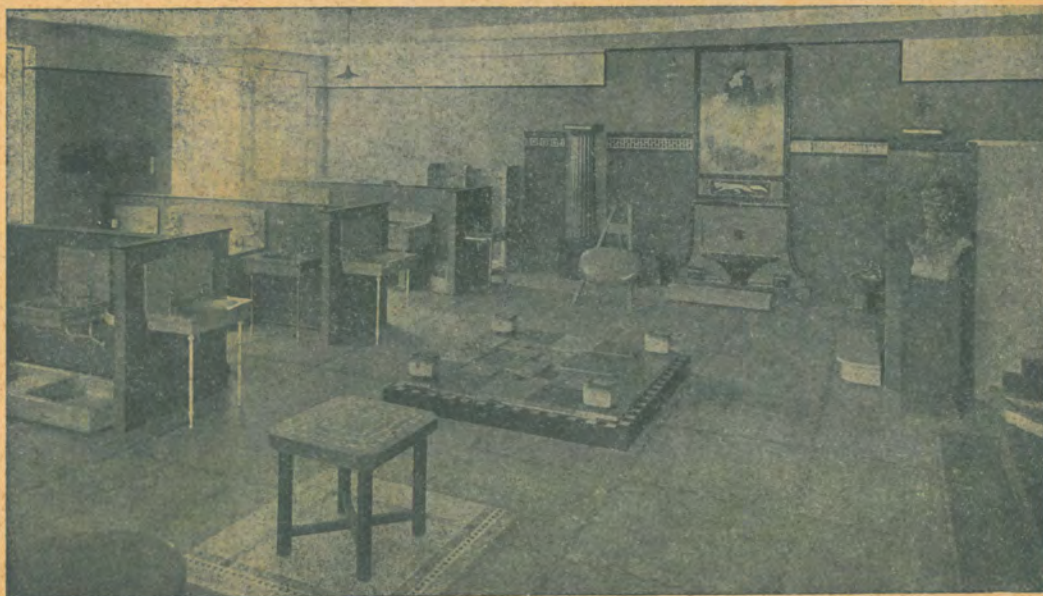
ETABLISSEMENTS HENRI
BAUDOUX
SOCIETE ANONYME

|| CARRELAGES . MOSAIQUES . GRANITOS ||
BRIQUES DE FAÇADES . SANITAIRES . MATERIAUX

SEULS CONCESSIONNAIRES DES
PARQUETS EN CAOUTCHOUC MACINLOP
|||| GRANIVERRES DE LEERDAM ||||
||| ENDUITS TYROLIENS MONTENOVO |||
SANITAIRES EN GRES DE VITRY-LE-FRANÇOIS

| VISITEZ NOS SALLES D'EXPOSITION |
AINSI QUE NOTRE
|| SALLE DE DOCUMENTATION CRÉÉE ||
A L'INTENTION DE M.M. LES ARCHITECTES

BRUXELLES
106 RUE
ST. DENIS
FOREST
TEL.
448439
445543



CHARLEROI
63 RUE
DE LA
VILLETTE
MARZINELLE
TEL.
2433

VUE D'UNE DE NOS SALLES D'EXPOSITION

ETABLISSEMENT
HENRI
BAUDOUX
SOCIETE
ANONYME