

LA REVUE DOCUMENTAIRE

ORGANE MENSUEL DE
L'INDUSTRIE DU BATIMENT
EDITE PAR L'ETABLISSEMENT
HENRI BAUDOUX SA

1^{RE} ANNEE
N° 3. 15 MARS 1931



La documentation est une condition du progrès.

Vous vous tiendrez au courant des progrès réalisés dans le domaine de la construction en lisant régulièrement la revue mensuelle intitulée "*La Technique des Travaux*".

Chaque numéro contient des articles originaux classés sous les rubriques suivantes :

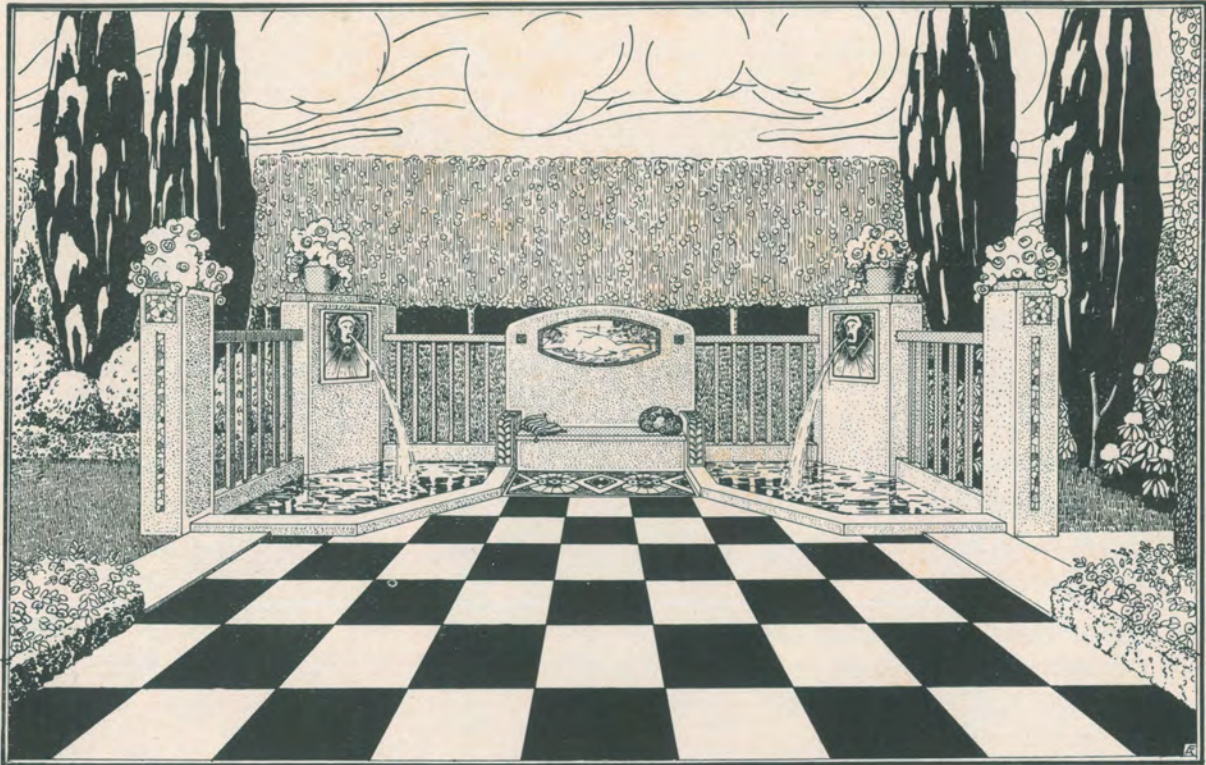
Architecture — Travaux publics et privés — Matériel d'entreprises modernes — Calcul du béton armé — Construction des routes — Centrales électriques — Jurisprudence — Brevets — Bibliographie.

Demandez un numéro spécimen gratuit et sans engagement qui vous permettra de vous rendre compte de la belle présentation de cette publication caractérisée par ses nombreuses photographies de travaux exécutés dans tous les pays du monde et par le caractère éminemment pratique de ses articles, d'une lecture aisée et attachante.

La Technique des Travaux

54, rue de Clichy, PARIS.

196, rue Grétry, LIÈGE.



PLANS, DEVIS ET
ENTREPRISES DE
JARDINS

A. FRITZ

PAYSAGISTE. MEMBRE DE
L'A. B. A. J.

150, Av. Georges Henri, Tél. 33.25.19

Les Usines **DE KEYN** Frères

27, RUE AUX CHOUX, BRUXELLES

Couleurs - Vernis - Emaux

LES DERNIÈRES NOUVEAUTÉS POUR
LA PEINTURE DÉCORATIVE

SIMILI-PIERRE DE FRANCE. Couleur imi-
tant parfaitement la Pierre de France

STUC-COLOR. Couleur remplaçant le
papier peint, permettant les plus
beaux effets décoratifs par relief.

COULEUR A L'EAU „DÉCORINE”
Hygiénique, lavable, d'un beau ton
mat. Se fabrique en teintes vives.

Brosses - Outils - Accessoires
Machines à peindre en location

ÉMAIL ET VERNIS OLIAN. Les plus
beaux, les plus pâles et les plus
solides. Vernis pour tous travaux.

COULEUR ANTI-ROUILLE „ACIÉRINE”
A base d'aluminium, donnant l'illusion
du métal. Elle protège efficacement
le fer contre la rouille.

LAQUES CELLULOSIQUES DUKEYNO
ET NITROLIAN. Ces laques s'em-
ploient au pistolet et à la brosse.
C'est l'idéal de la peinture moderne.
Commencent à être fort employées
pour le bâtiment (portes, meubles, etc.)



LES
ÉTABLISSEMENTS
A.M. SERIN

ANCIENNEMENT SOCIÉTÉ LOWE & SERIN

TÉLÉPHONES :

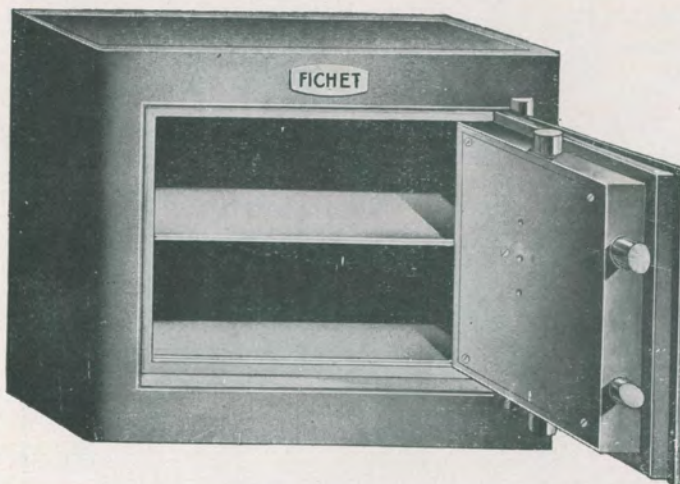
Comptabilité 37.07.08

Technique 37.46.93

122, rue de la Victoire
St-Gilles - BRUXELLES

ont l'honneur d'informer Messieurs les **Architectes, Entrepreneurs** et **Propriétaires** qu'ils se tiennent à leur entière disposition pour l'élaboration, sans le moindre engagement, de tous projets, devis, cahiers de charges et plans concernant :

- les installations sanitaires,**
- les réseaux d'égouts,**
- les services d'eau chaude et froide,**
- les services d'incendie,**
- les installations de gaz et de chauffage,**
- les travaux de couverture en zinc, en cuivre et en plomb.**



LES COFFRETS
D'APPARTEMENTS
FICHET

sont indispensables dans
l'appartement moderne

**Scellés à la maçonnerie, ils constituent l'abri le plus sûr
contre le VOL et le FEU**

CATALOGUES, PLANS ET DEVIS

Soc. An. FICHET BELGE

21, R. FOSSÉ-AUX-LOUPS, BRUXELLES

TÉLÉPHONE 17.62.72

L'ASCENSEUR JASPAR FONCTIONNE DANS LE MONDE ENTIER

ATELIERS JASPAR,

**SOCIÉTÉ
ANONYME**

PARIS

TÉLÉPHONE 108.18 (3 LIGNES)

RUE JONFOSSE, 2 A 20

LIÈGE

ADRESSE TÉLÉGRAPHIQUE
JASPAR-LIÈGE

BRUXELLES

MAISON FONDÉE EN 1842

**Ascenseurs
luxueux et autres**

**MONTE PLATS
MONTE DOSSIERS**

**ESCALIERS
ROULANTS**

**ÉLÉVATEURS
DE TOUS SYSTEMES**

Nos autres Spécialités :
Fraiseuses universelles.
Foreuses rapides multibroches



Ascenseur JASPAR installé
dans un immeuble de rapport

**Monte-Charges
industriels**

**MONTE-AUTOS
MONTE-TONNEAUX**

**DÉMARREURS
AUTOMATIQUES
A CONTACTEURS**

Nos autres spécialités :
VANNES

EN ACIER COULÉ POUR VAPEUR SURCHAUFFÉE

Catalogues et prix envoyés sur demande

PRODUCTION JOURNALIÈRE : 2 ASCENSEURS COMPLETS

**ENTREPRISES
DE PLAFONNAGES**

Jean Vincent

**STUCS et MARBRES
SIMILI-PIERRE
VOUTES LEGERES**

89, Rue Maes, Ixelles. Téléphone 48.48.79



Compagnie des

marbres d'art

les fils d'Alfred **Mathieu**

58, RUE DE LA LOI, BRUXELLES

BUREAUX ET MAGASINS : TÉLÉPHONE 11.64.26 (2 lignes)

ATELIERS A BRUXELLES. TÉLÉPH. 15.30.39

18, PLACE DU COMITÉ NATIONAL SURFACE 5000 M2

TOUS LES TRAVAUX EN
MARBRES, PIERRES, GRANITS
Pavements, escaliers, revêtements, cheminées,
dressoirs, jardinières, vasques, stèles, fontaines,
colonnes, devantures de magasins.

INTÉRIEURS DE CHEMINÉES
en fonte, taques, briques ornées, grès flammés,
terre cuite Tél. 33.12.64

PROJETS GRATUITS

PRIX MODÉRÉS

F. Crickx

Succ^r de G. BARY & F. CRICKX

96, rue Ferdinand Lenoir
Jette - Bruxelles

VITRAUX D'ART

GRAND PRIX AUX ARTS
DECORATIFS DE PARIS 1925

DIPLOME D'HONNEUR À
L'EXPOSITION D'ANVERS

TELEPHONE 26 39 98

MAGASIN D'EXPOSITION
3, CHAUSSEE DE WATERLOO

LA REVUE DOCUMENTAIRE

1^{re} ANNEE

N° 3

15 MARS 1931

UN GRAND PROJET QUI SE REALISE LES TUNNELS SOUS L'ESCAUT A ANVERS *

Tunnel pour véhicules.

La longueur du tunnel pour véhicules est de 2,110 mètres environ. Il est du type à rampes d'accès : l'accès du pertuis présente deux pentes de 3 1/2 % et un palier de 150 mètres de longueur.

L'entrée du tunnel sous la rive droite est située au Canal de l'Ancre, près de la Place du Rhin. L'aménagement de cette plaza d'entrée est actuellement à l'étude. Le tracé se poursuit juste en ligne droite, le long du Canal de l'Ancre, du Canal des Vieux-Lions, du Canal des Brasseurs, pour passer sous l'Escaut, à proximité du pilotage et déboucher sur la rive gauche, en face du Canal des Brasseurs.

Les 171 premiers mètres des rampes, sur chacune des rives, sont constituées par un radier et deux murs de soutènement en béton armé. Ces parties de l'approche resteront donc à ciel ouvert.

A ces tronçons à ciel ouvert, font suite, également sur les deux rampes, deux tronçons de 209 mètres, qui sont constitués par une section annulaire en béton armé. Ces tronçons sont exécutés à l'air libre, les tranchées devant être remblayées après exécution de ces tronçons.

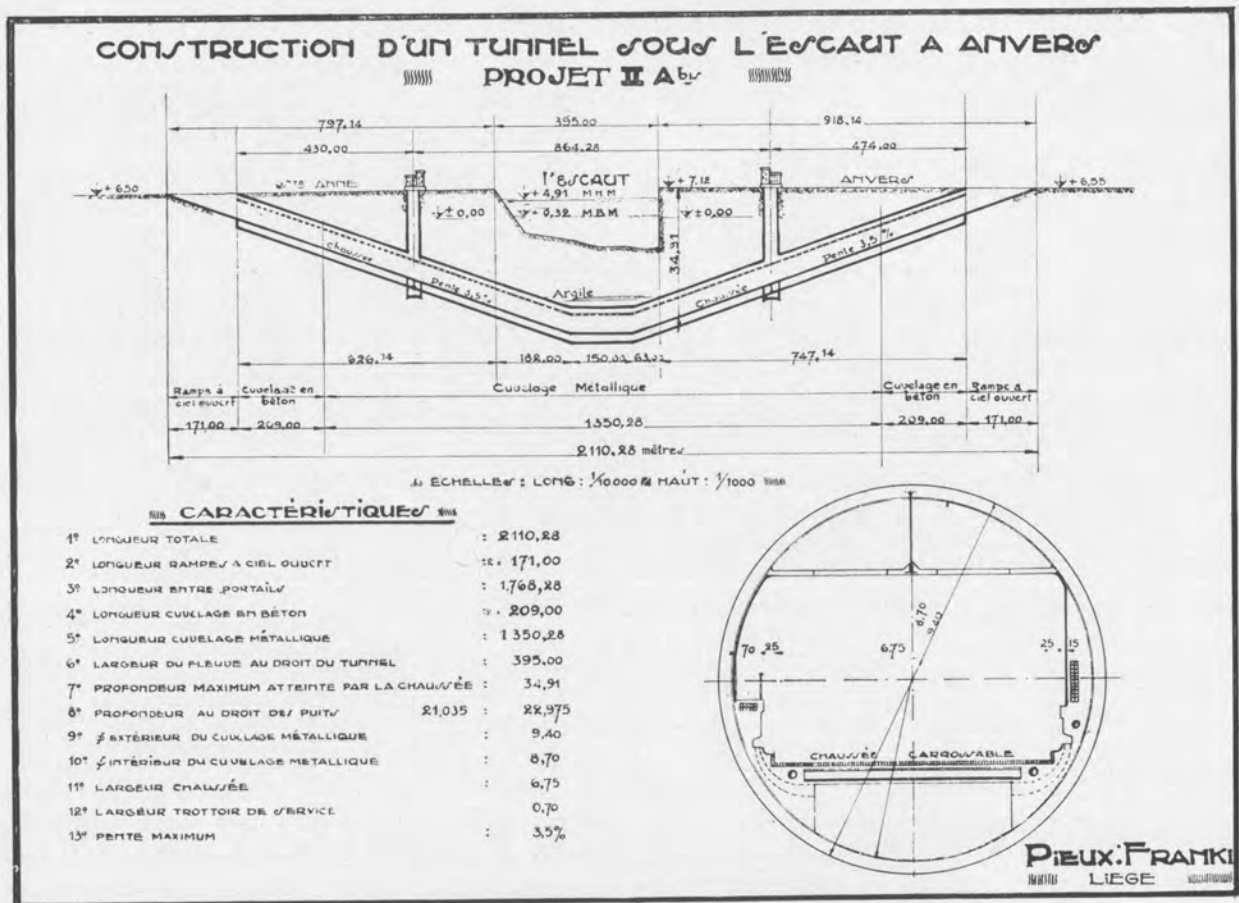
Le reste du tunnel, soit un tronçon de 1,350 mètres de longueur, sera exécuté par la méthode du bouclier et de l'air comprimé. Le cuvelage de ce tronçon sera réalisé au moyen de voussoirs en fonte. Les voussoirs constituent des anneaux de 75 centimètres de largeur. Les voussoirs et les anneaux sont boulonnés les uns aux autres. Le cuvelage ainsi constitué est rendu étanche par des injections de ciment entre la face extérieure et les terres, et par des joints au plomb. Le diamètre intérieur est de 8,70 mètres et le diamètre extérieur de 9,40 mètres.

La chaussée carrossable a une largeur de 6,75 mètres, permettant le passage d'une file de véhicules automobiles dans chaque sens.

Sur le côté de la chaussée est disposé un trottoir de service de 70 centimètres de largeur, permettant la surveillance et la régularisation du trafic par les préposés du tunnel.

Le secteur situé sous le hourdis de la chaussée, constitue l'aqueduc d'alimentation en air frais. L'air frais accède au tunnel proprement dit à travers des tuyères latérales, disposées de distance en distance et qui débouchent au niveau de la chaussée. Cet air frais entraîne

* Voir n° 2, du 15-2-31.



Coupes schématiques dans le tunnel pour véhicules.

avec lui les gaz d'échappement des véhicules et s'échappe, par des ouvertures prévues dans le plafond du tunnel, dans l'aqueduc supérieur, destiné à l'évacuation de l'air vicié. La chaussée est pavée. Le revêtement latéral est en carreaux cérames émaillés. Le tunnel est éclairé par des plafonniers électriques encastrés dans le plafond.

Les aqueducs d'air frais et d'air vicié communiquent avec les centrales de ventilation au moyen de puits rectangulaires de 12 × 18 mètres, et d'une profondeur de 26 mètres environ.

Dans la partie inférieure de ces puits, sont prévus des puisards et une salle de pompage. Un escalier de service permet l'accès aux puits.

L'exécution des puits se fera, soit par le procédé de la congélation, soit à l'air comprimé. Dans ce dernier cas, il serait fait usage d'un caisson en béton armé muni d'une trousse coupante en acier.

Au droit de ces puits s'élèvent les centrales de ventilation, dont les dimensions sont approximativement en plan 25 m. × 25 m. et en hauteur 22 mètres.

Chaque bâtiment comprend 12 ventilateurs, dont 6 ventilateurs soufflants et 6 ventilateurs aspirants. Un tiers de cet outillage est prévu comme réserve. Les centrales de ventilation comprennent non seulement les ventilateurs, mais également les moteurs électriques, les transformateurs de courant, les batteries de réserve, les tableaux de commande et tout

un système de signalisation de conception moderne et conforme aux installations du Holland-Tunnel à New-York et du Tunnel de Dé-troit.

La majeure partie du tunnel devra être percée dans du sable gris et du sable vert très aquifère. Seule, la traversée sous-fluviale pourra être percée dans l'argile compacte de Boom.

Les ancrages et les sections annulaires en béton armé seront exécutés à ciel ouvert, à l'abri des palplanches métalliques, et grâce à un rabattement de la nappe aquifère.

Nous croyons intéressant, afin de permettre à nos lecteurs de se rendre compte de l'ampleur de ce travail, de citer quelques chiffres : Les terrassements à ciel ouvert comprennent 100.000 mètres cubes.

Les terrassements à air comprimé, pour l'exécution du tunnel proprement dit, s'élèvent à 100.000 mètres cubes.

Les terrassements pour les puits, s'élèvent à 17.000 mètres cubes.

Le cuvelage en fonte prévu pour le revêtement du tube proprement dit, se chiffre à 32.000 tonnes.

1.270 tonnes de boulons seront nécessaires pour assembler les éléments de ce cuvelage. 100.000 mètres cubes de béton armé devront être mis en œuvre, pour les travaux de parachèvement.

Les bâtiments de ventilation et leur équipement, ainsi que tout le système de signalisation, coûteront approximativement 30 millions. Plusieurs milliers de tonnes de palplanches seront nécessaires, pour l'exécution des parties du tunnel, à effectuer à ciel ouvert.

Des travaux préliminaires devront être exécutés sur la rive droite. Il sera en effet nécessaire de détourner, sur une longueur de 560 mètres environ, un canal souterrain, de section fort importante, et dont la présence empêcherait l'exécution des travaux du tunnel. La puissance totale à installer pour l'exécution des travaux, s'élèvera à approximativement 2.200 H. P.

Les centrales qui abriteront les compresseurs et moteurs destinés à fournir l'air comprimé pour le percement du tube, mesureront approximativement 30 m. \times 15 m.

Tunnel pour piétons.

Le tunnel pour piétons se compose d'un pertuis sensiblement horizontal, reliant deux puits d'accès, situés, l'un au droit du terre-plein de la Porte d'Eau et l'autre au droit du hameau Sainte-Anne.

La longueur du tube est d'environ 500 mètres. Le niveau de la chaussée sera établi à la cote moins 24 mètres, ce qui correspond à une profondeur d'environ 31 mètres sous le niveau du quai et 24 mètres sous le niveau de la marée basse.

Le pertuis sera entièrement creusé dans une couche d'argile compacte, dite de Boom, la crête du tunnel se trouvant à trois mètres sous le niveau supérieur de cette couche.

La distance minimum entre la partie supérieure du cuvelage et le fond du fleuve est d'environ 11 mètres.

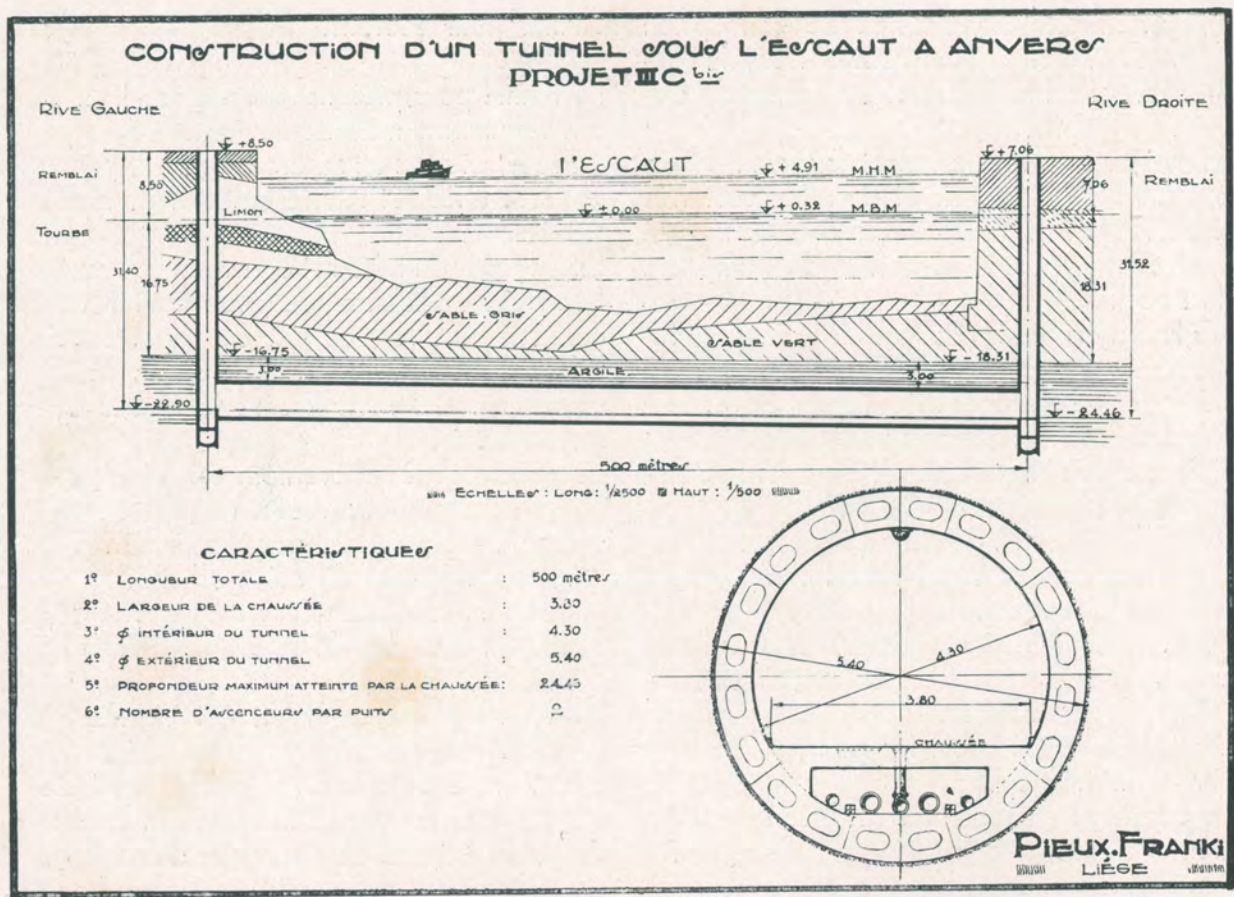
Le tunnel proprement dit est circulaire et constitué par un cuvelage de voussoirs en béton préparés à l'avance. Le diamètre intérieur est de 4,30 mètres et le diamètre extérieur de 5,400 mètres. La chaussée, d'une largeur de 3,80 mètres est constituée par un hourdis en béton armé reposant sur des piédroits formant, avec la partie inférieure du cuvelage, un niveau pour les canalisations électriques et à eau, ainsi que pour les drains d'évacuation des eaux. Des regards permettent la visite de ce caniveau. Le revêtement intérieur du tunnel est en carreaux cérames émaillés. Le tunnel est convenablement éclairé par des plafonniers électriques fixés dans l'axe du pertuis.

Le tunnel sera creusé à l'air comprimé.

Les puits d'accès, d'une profondeur de 34 mètres environ sont carrés, de 10,80 mètres de côté, intérieurement.

Deux ascenseurs, d'une superficie utile de 22,20 mètres environ sont prévus dans chaque puits pour desservir le tunnel. Ces ascenseurs sont munis de tous les dispositifs de sécurité nécessaires. Les vitesses moyennes de marche à vide et à pleine charge, doivent pouvoir atteindre 1 mètre par seconde. Ils peuvent être utilisés dans les deux sens de marche.

En plus des ascenseurs, un escalier de secours est prévu dans chaque puits.



Coupes schématiques dans le tunnel pour piétons.

Dans chaque puits, une cheminée d'aéragé de 40 m. 20 permet l'aéragé naturel et longitudinal du tunnel.

La partie inférieure de chaque puits forme puisard; des pompes assureront l'évacuation des eaux de lavage du tunnel.

Le fonçage du puits nécessitera le percement d'une couche de remblai d'environ 7 mètres d'épaisseur, du limon, de la tourbe et des couches importantes de sable gris et de sable vert, gorgées d'eau. L'exécution de la fouille se fera, soit par congélation, c'est-à-dire en formant un mur de glace autour du puits à construire, soit à l'abri d'une caisson pneumatique, en béton armé avec trousse coupante en acier.

Les deux puits sont surmontés d'un bâtiment de surface, comprenant les arrivées et départs pour ascenseurs et escaliers de secours, la cheminée d'aéragé.

Un large hall donne accès aux ascenseurs et escaliers. Dans les ailes du bâtiment, on a prévu une installation d'utilités publiques.

À l'étage, se trouve la salle des machines électriques pour la commande des ascenseurs.

Nous indiquons ci-après les quantités approximatives des terrassements et matériaux nécessaires à la construction du tunnel pour piétons :

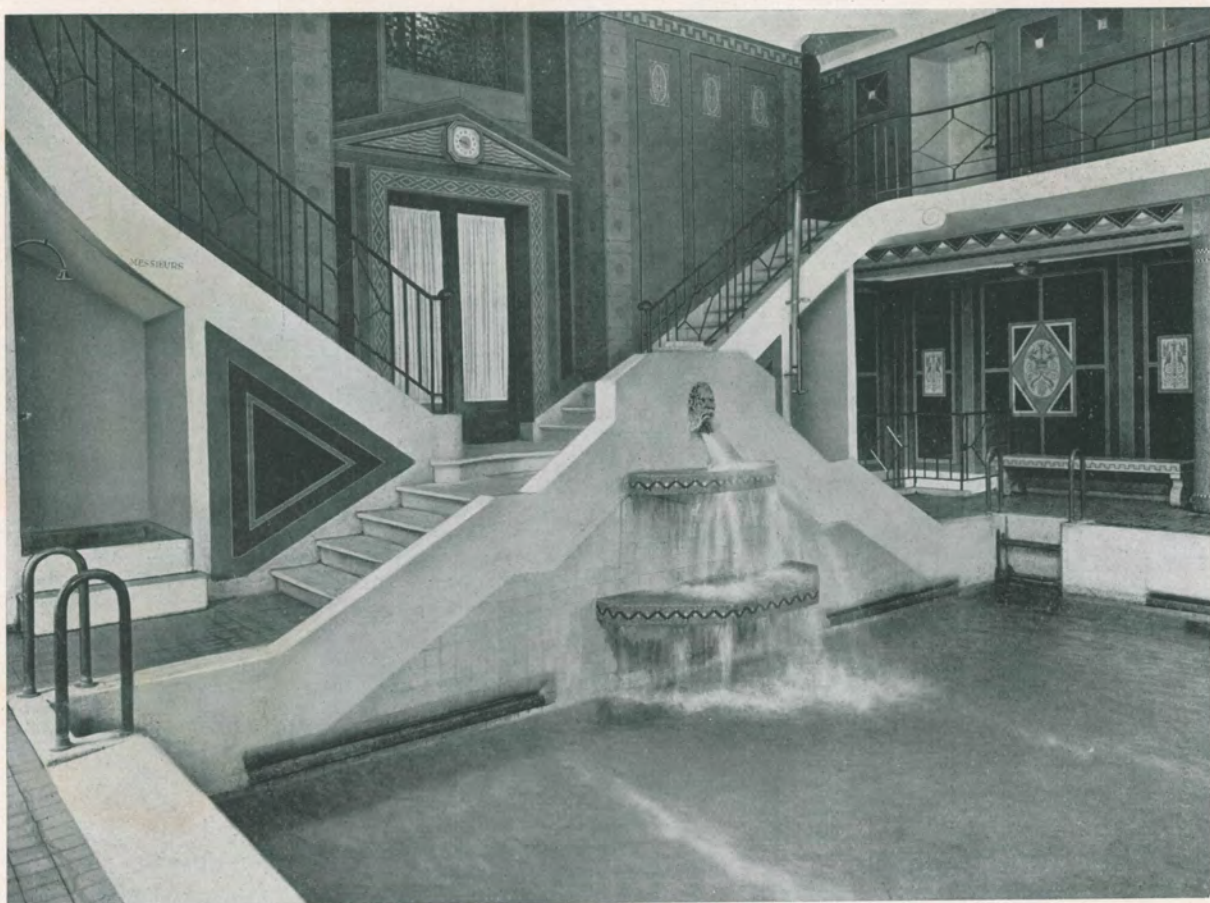
Terrassements du puits pour ascenseurs	14.700 m ³
Terrassements du tube	13.000 m ³
Béton armé des voussoirs du tube	4.200 m ³
Béton armé des fûts	4.500 m ³

Le délai d'exécution est fixé à 26 mois. L'entrepreneur prend activement toutes les dispositions voulues pour commencer les travaux le 1^{er} mars prochain.



GRAND'POSTE DE BRUXELLES.
Stalles d'urinoirs et lavabos en granito poli, revêtement
blanc, pavement en grès-céram blanc et gris.
Exécution : Et. H. BAUDOUX.

NOS ANNONCEURS SE SONT EFFORCES DE PRESENTER LEUR TEXTE AVEC GOUT ET CLARTE ET
CE AFIN DE VOUS EN RENDRE LA LECTURE FACILE ET AGREABLE. CONSULTEZ DONC LEURS
ANNONCES.



RESIDENCE PALACE : Bassin de natation.

Architecte : M. MICHEL POLAK.

Collaborateur : M. Alf. Hoche.

Exécution : Le Bon Marché.

Carrelages, granitos et mosaïques : Et. H. BAUDOUX.

Fond, revêtement et pourtour du bassin en carreaux céramiques 10×10 bleus. — Rebord, escalier, limon et galerie en granito clair. — Fontaine en granito jaune et noir avec mosaïques d'émaux. — Colonnes en granito poli vieux rose.

UN PRODUIT AUX APPLICATIONS ILLIMITEES LE GRANITO

S'IL est un produit dont tout le mal semble avoir été dit, on peut sans crainte d'être démenti, citer le granito. Ce malheureux produit est chargé journellement encore de tous les péchés d'Israël et ce malgré les multiples preuves de qualités aussi diverses que concluantes qu'il a données. La chose provient évidemment de ce que le granito est certainement à l'heure actuelle, un des matériaux les plus employés dans la construction et que par conséquent, il a le plus souvent l'occasion de décevoir celui qui l'a utilisé.

La responsabilité de ces déceptions ne peut cependant lui être imputée uniquement et il faut en rechercher les causes initiales. Cet aggloméré de marbre et de ciment ne vaut, en effet, que par la qualité des matières employées et plus encore par la qualité et la surveillance de la main-d'œuvre nécessitée par son travail. Ces points primordiaux et cependant capitaux sont trop souvent perdus de vue.



RESIDENCE PALACE : Bassin de natation.
Architecte : M. MICHEL POLAK.
Collaborateur : M. Alf. Hoche.
Exécution : Le Bon Marché.
Carrelages, granitos et mosaïques : Et. H. BAUDOUX.

Il est certain, en effet, que si les ciments et les marbres employés sont de qualité insuffisante, aucun résultat favorable ne peut être envisagé. Sans tenir compte de l'exécution proprement dite, les travaux exécutés à l'aide de tels matériaux seront d'une résistance insuffisante et présenteront rapidement des traces d'usure prématurée et des désagréments provoquant poussières et difficultés d'entretien. Si, en outre, de tels matériaux sont mis en œuvre par des ouvriers incompetents et mal dirigés, le résultat au point de vue aspect sera évidemment néfaste car il présentera, entre autres défauts, un manque absolu de planitude et de fini. Un granito exécuté dans de telles conditions est un désastre, car de par la nature même de sa fabrication, le mal n'apparaîtra que lorsque les travaux seront finis et sera généralement irrémédiable. Ces maux proviennent généralement du souci d'économie exagérée qui a présidé au choix du fournisseur. Il y a, en effet, une tendance très prononcée à considérer le granito comme un produit bon marché et à ne considérer de ce fait qu'uniquement le prix à payer. Cette tendance est fautive, tout au moins partiellement, et la réalité est que le granito est le produit le meilleur marché parmi les produits de bonne qualité. Bien exécuté, avec des matériaux de tout premier choix, le granito ne craint la comparaison avec aucun autre produit de



RESIDENCE PALACE : Un escalier.
Architecte : M. MICHEL POLAK.
Collaborateur : M. Alf. Hoche.
Pavement, marches et limon en granito clair.
Exécution : Et. H. BAUDOUX.



PONT D'EYNE.

Architectes : MM. WALKER & WEECKS.

Détail d'un des bisons ornementaux exécutés en granito (procédé Tashjian).

Entrepreneur : M. HIROUX.

Matériaux et préparation : Et. H. BAUDOUX.

pavement ou de revêtement. (Voir à ce sujet les graphiques de résistance des matériaux publiés dans la « Revue Documentaire » du 15 février.)

Il offre de plus, outre son prix de revient avantageux, des possibilités d'emploi quasi illimitées. En pavement, il se prête à toutes les exigences et ses croisillons ou joints de dilatation, toujours indispensables pour obvier au danger des crevasses, ajoutent à l'aspect décoratif général pour peu qu'on se donne la peine de les employer judicieusement. Il est peu salissant et d'un entretien facile. Il présente les mêmes qualités lorsqu'il est employé comme revêtement de marches d'escaliers et son degré d'usure infime le rend apte à être préconisé même dans les locaux où le trafic est des plus intense. Employé en tant que revêtement intérieur ou extérieur, il se plie aussi bien aux nécessités de l'architecture classique, qu'à celle de l'architecture moderne. La multiplicité de ses tons constitue dans ce cas une aide précieuse au point de vue décoratif. En tant que pièces architecturales ou de construction, il permet la réalisation des pièces les plus importantes en dimensions ou les plus difficiles à réaliser, pouvant participer au même titre que le béton armé, grâce à une armature rationnelle, à la construction et à la résistance de l'ensemble. Couramment employé depuis de très nom-



FAÇADE RUE DE NAMUR.

Architecte : M. PROOST.

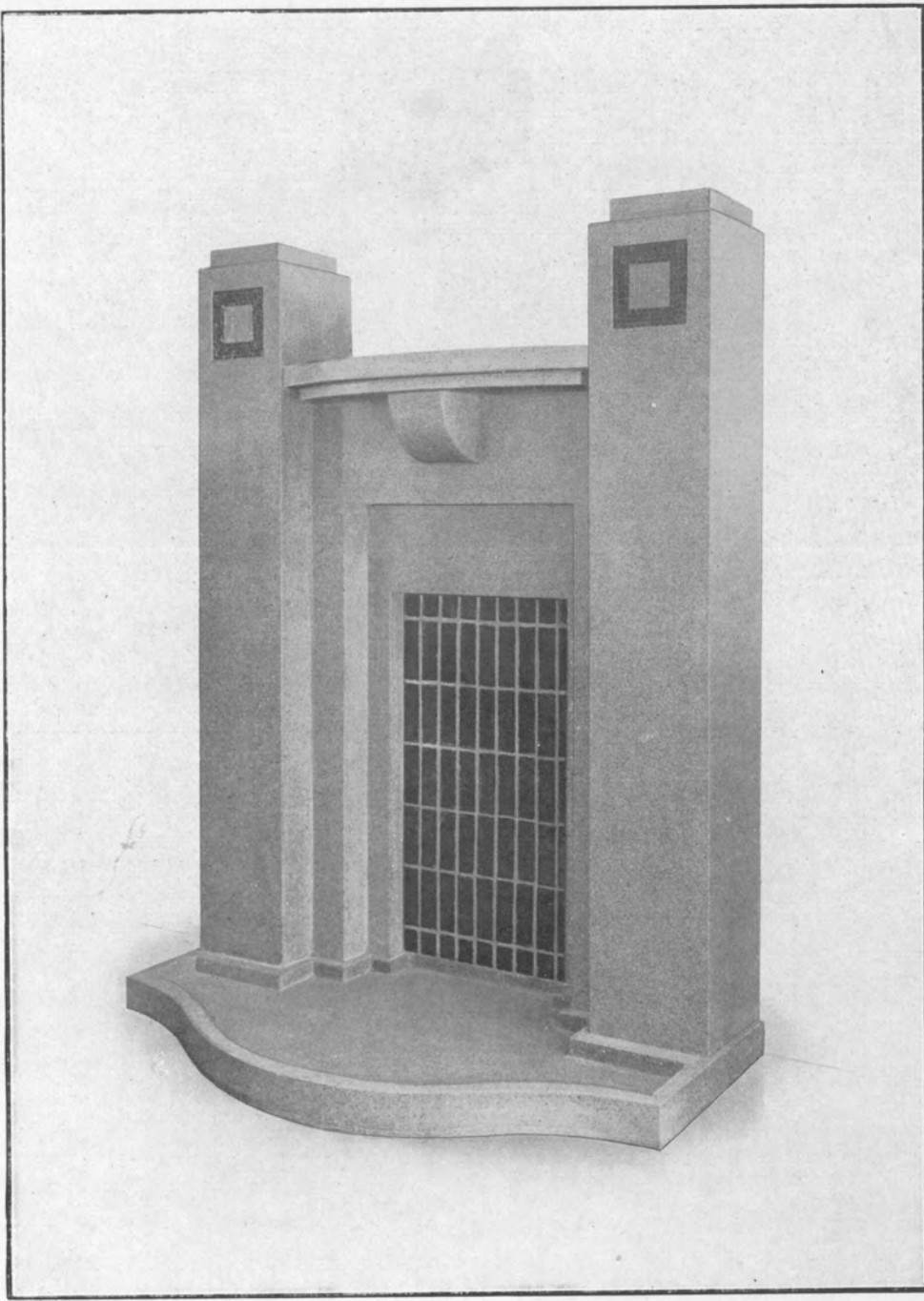
Granito poli noir et vert, seuil de la vitrine en granito blanc, plinthe et encadrement en granito noir poli.

Exécution : Et. H. BAUDOUX.

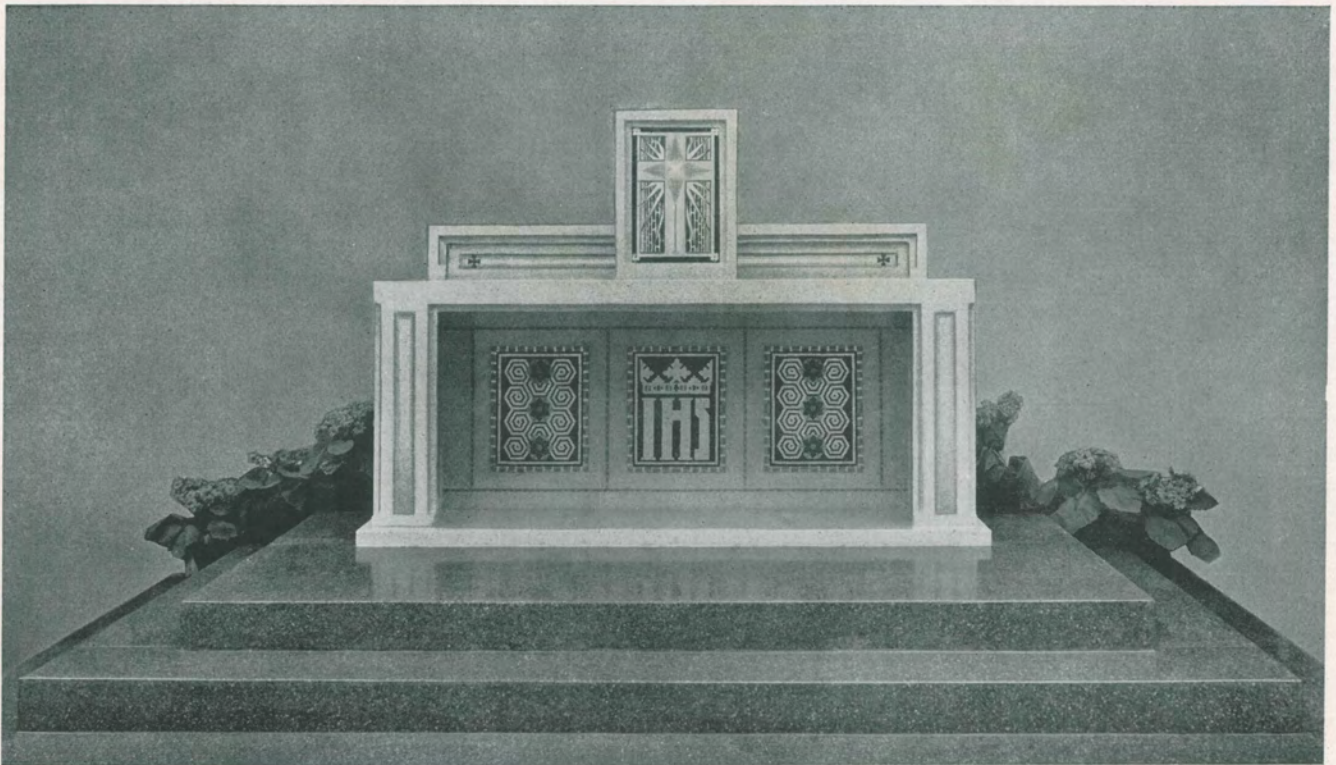
breuses années pour la fabrication d'articles sanitaires et de cheminées, il remplace avantageusement, dans ce cas, la faïence, le grès, ou le marbre, permettant en outre des réalisations impossibles avec ces matériaux soit par suite des dimensions exigées, soit à cause du prix de revient par trop onéreux.

Ses possibilités d'emploi sont encore augmentées du fait qu'il peut être traité aussi bien en adouci qu'en poli au plomb, ciré, ciselé, bouchardé ou lavé, présentant chaque fois un aspect différent quoique toujours aussi heureux. Employé dans des bonnes conditions, exécuté avec des matériaux de choix et travaillé par une main-d'œuvre choisie sous une direction compétente, le granito est à classer parmi les matériaux de toute première qualité et qui à l'usage ont fait leurs preuves.

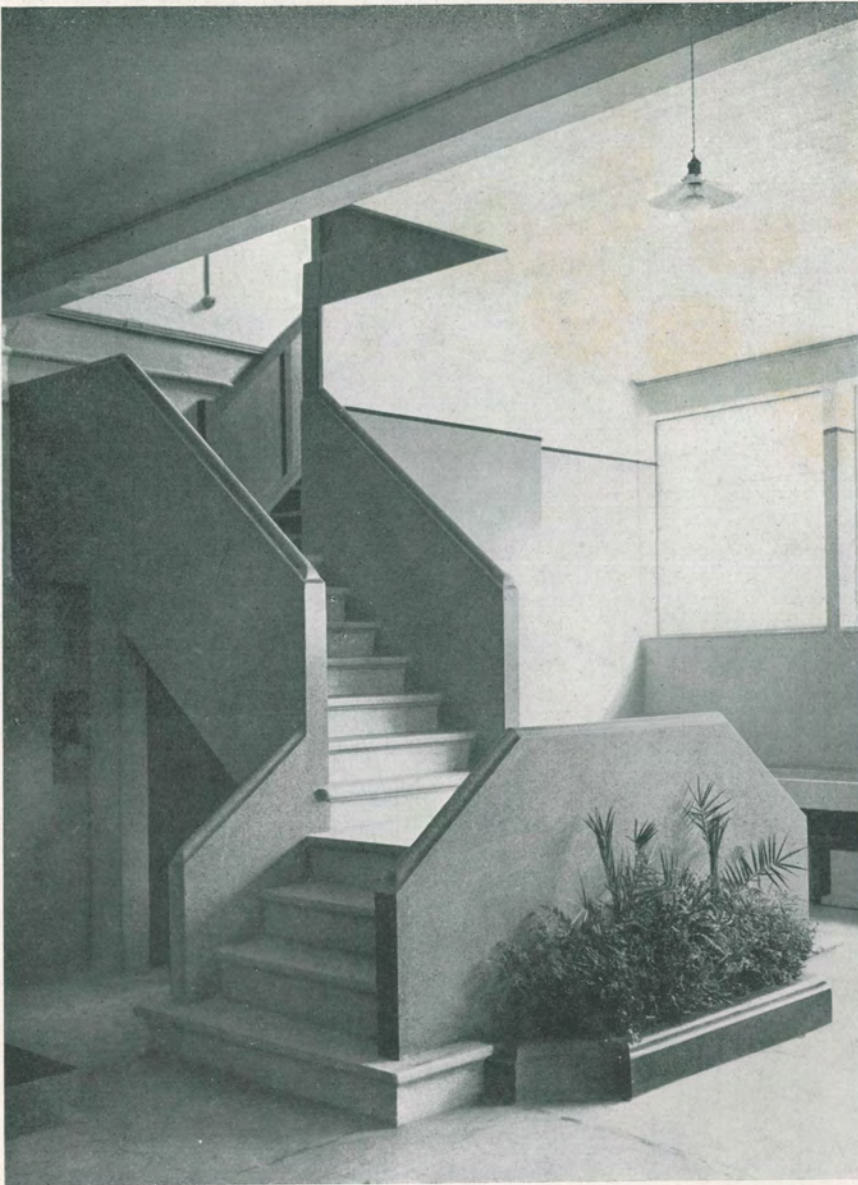
Les quelques photographies illustrant ce texte, et particulièrement celles du bassin de natation du Résidence Palace, où l'on voit le granito employé aussi bien en pavement qu'en marches d'escalier, limons, plinthes, murs, fontaine, colonnes, rebord du bassin, trop plein, prise de mains, etc., donneront une idée, encore incomplète cependant, des multiples possibilités d'application de ce produit.



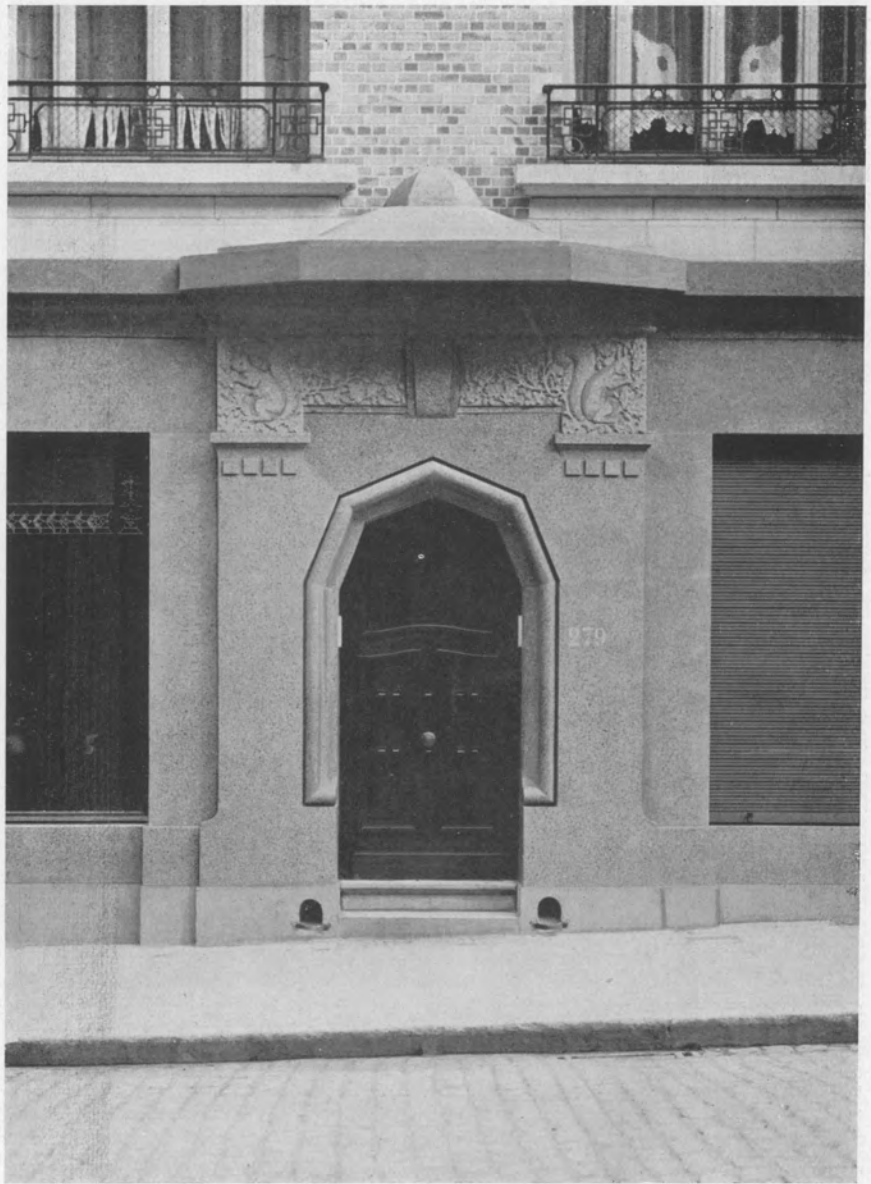
Cheminée en granito poli gris et vert clair.
Motif en émaux de Venise brun et or.
Fond en plaquettes majoliques rustiques brunes.
Etude : Studio BAUDOUX.



MAITRE AUTEL : Granito blanc et rosé poli.
Panneaux en mosaïques de Venise or, noir, rouge, vert, jade et bleu.
Marche en granito vert foncé.
Etude Studio BAUDOIX.



Escalier d'une salle d'exposition (Et. H. BAUDOUX).
Marches en granito clair adouci.
Rampes et jardinière en granito jaune et gris poli.
Etude Studio BAUDOUX



Immeuble rue des Alliés.
Architecte : M. PERRON.
Entrée et façade en granito poli vert clair.
Motif au-dessus de la porte en granito sculpté.
Exécution : Et. H. BAUDOUX.



FONTAINE MURALE en granito clair moucheté de noir poli, couronnement, jet d'eau et pots à fleurs en granito noir.

Etude Studio BAUDOUX.



Monument du Docteur Caty, à Jemappes.
Architecte : M. V. Bourgeois.
Sculpteur : M. A. Wansart.
Granito lavé, sculptures en adouci.
Exécution : Et. BAUDOUX.

A MESSIEURS LES ARCHITECTES.

Nous nous ferons toujours un plaisir de faire parvenir gracieusement à Messieurs les Architectes qui en manifesteront le désir un exemplaire des photos de leurs œuvres reproduites dans cette Revue.

Les Etablissements H. BAUDOUX, S. A.

SOCIETE ANONYME

LOUIS DE WAELE

USINES ET BUREAUX

44-46, Boulevard Léopold II

Bruxelles

Parquets de luxe et ordinaires
Spécialités de parquets tapis. Parquets hydrofuges
Téléphones 26.48.10 (5 lignes)

BOIN - MOYERSOEN

LUMINAIRE

SERRURERIE

**FER FORGE
D'INTERIEUR**

**BRONZES
D'ART**

SELON LE GOUT DE JADIS ET CELUI D'AUJOURD'HUI

142, Rue Royale, BRUXELLES

SUCCURSALE A ANVERS :

25, LONGUE RUE DES CLAIRES (Meir)

**Atelier : 24, Rue d'Albanie,
BRUXELLES**

Gillieaux & Lengele

ELECTRICITÉ

Basse et haute tension
Eclairage
Force motrice

17, Grande rue au Bois, Bruxelles. Téléph. 15.95.76 et 15.90.99

Téléphones : 44.81.59
44.29.90 - 44.29.02

Adresse Télégraphique
Thermos-Bruxelles

le Thermos s. a.

66, RUE DU TABELLION, BRUXELLES

C h a u f f a g e C e n t r a l

Ses installations sont les mieux conçues. D'autres peuvent être moins chères; aucune ne consomme moins de charbon. Une économie qui chaque jour se répète, amortit les installations les plus importantes en fort peu de temps. ● S'est spécialisée surtout dans les installations de maisons à appartements multiples avec chaufferie centrale et les réputés COMPTEURS THERMOS qui marquent les calories utilisées, exactement comme les compteurs électriques renseignent les Kwt consommés

Installations frigorifiques

avec l'appareil automatique breveté AUTOFRIGOR (fabr. Esscher Wyss)

Matériel pour la Cuisine

Machines à laver la vaisselle, à peler les pommes de terre, mélangeurs, batteurs (fabr. Hobart).

LES HYDROFUGES



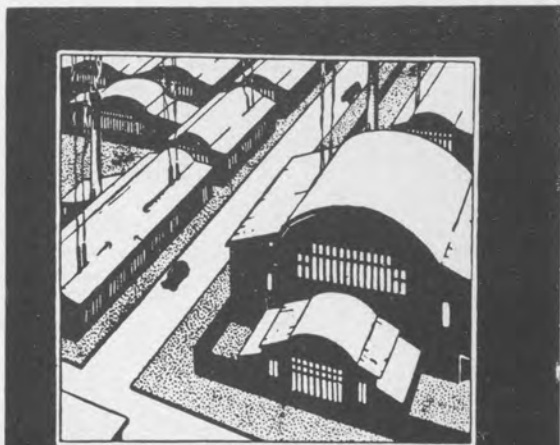
**Imper-
méabilisent**



**Ciments
& Bétons**

Demandez notre brochure No 18, LE CIMENT. Préparation, application, imperméabilisation des mortiers.

Fober & Palm, Bruxelles
7, rue d'Assaut. Téléphone 12.96.83



**LA CHARPENTE-COUVERTURE
'OMEGA'**

Charpentes et Toitures pour tous usages

Ateliers, Magasins, Garages, Entrepôts Marchés couverts, Hangars d'aviation, Salles de Fêtes et d'Exposition, Cinémas, Chapelles, Tribunes de Football, Préaux couverts, etc.

LA CHARPENTE - COUVERTURE

'OMEGA'

SOCIÉTÉ ANONYME
51, Chauss. de Gand
Berchem-Bruxelles
(Belgique)
T. 26.88.14 - 26.68.41
Télégr. OMEGAMO
C. Ch. Post. 754.34

Exposition d'Anvers 1930 : 40.000 m² de Halls, OMEGA'. Médaille d'Or





TOUS CLICHÉS • TRAIT & SIMILI
 EN CUIVRE OU ZINC • COULEURS
 PHOTOGRAPHIE INDUSTRIELLE
 DESSINS • RETOUCHES • PHOTOLITHOS

PHOTOGRAPHURE NAESSENS ET APERS

Rien n'est contrariant comme le retard que certains fournisseurs ont accoutumé d'apporter aux commandes promises à date fixe. Cela est particulièrement désagréable lorsqu'il s'agit d'une matière comme un cliché qui met souvent en suspens la composition de toute une campagne. En appeler aux spécialistes est bien. Mais en appeler à des spécialistes soucieux de ne pas manquer à leur parole est mieux.

LES ATELIERS DE PHOTOGRAPHURE NAESSENS ET APERS

76, rue des Goujons, BRUXELLES, Tél. 12.62.12

fournissent à l'heure convenue un travail impeccable. Ils demeurent à votre entière disposition pour tels renseignements que vous voudrez leur demander.

Fenestra

Crittall

Fenêtres Métalliques (acier, bronze)

Plus de 50 années d'existence et d'expérience
 Résultat : supériorité parfaite

Reconnue par toute autorité du bâtiment
 partout au monde!

Représentant : LOUIS KRUYT
 40, Boulevard de Dixmude
 Bruxelles

Téléphone 17.45.23

Portes

Westfalica

Tous genres de portes en acier pressé

Livraison rapide

Délais garantis

ETABLISSEMENTS HENRI
BAUDOUX
SOCIETE ANONYME

CARRELAGES ET MOSAIQUES
■ GRANITOS ■
BRIQUES DE FAÇADES
SANITAIRES ■ MATERIAUX

SEULS CONCESSIONNAIRES DES
PARQUETS CAOUTCHOUC MACINLOP
GRANIVERRES DE LEERDAM
ENDUITS TYROLIENS MONTENOVO
SANITAIRES EN GRES DE VITRY-LE-FRANÇOIS

VISITEZ NOS SALLES D'EXPOSITION AINSI QUE
NOTRE SALLE DE DOCUMENTATION CRÉÉE
A L'INTENTION DE MM. LES ARCHITECTES

BRUXELLES
106, RUE ST-DENIS, FOREST
TELEPHONES 44.84.39-44.45.43

CHARLEROI
63, R. de la VILLETTE, MARCINELLE
TELEPHONE 2433

ETABLISSEMENT
HENRI
BAUDOUX
SOCIETE
ANONYME