

LA REVUE DOCUMENTAIRE

ORGANE MENSUEL DE
L'INDUSTRIE DU BATIMENT
ET DES TRAVAUX PUBLICS
HENRI BAUDOUX SA

1^{RE} ANNEE
No 7. 15 JUILLET 1931



SONDAGES

Si vous ne possédez pas de renseignements précis concernant la nature du terrain, dans lequel des fondations doivent être établies, la Société des Pieux Franki s'offre à effectuer, à titre gracieux, les sondages nécessaires.

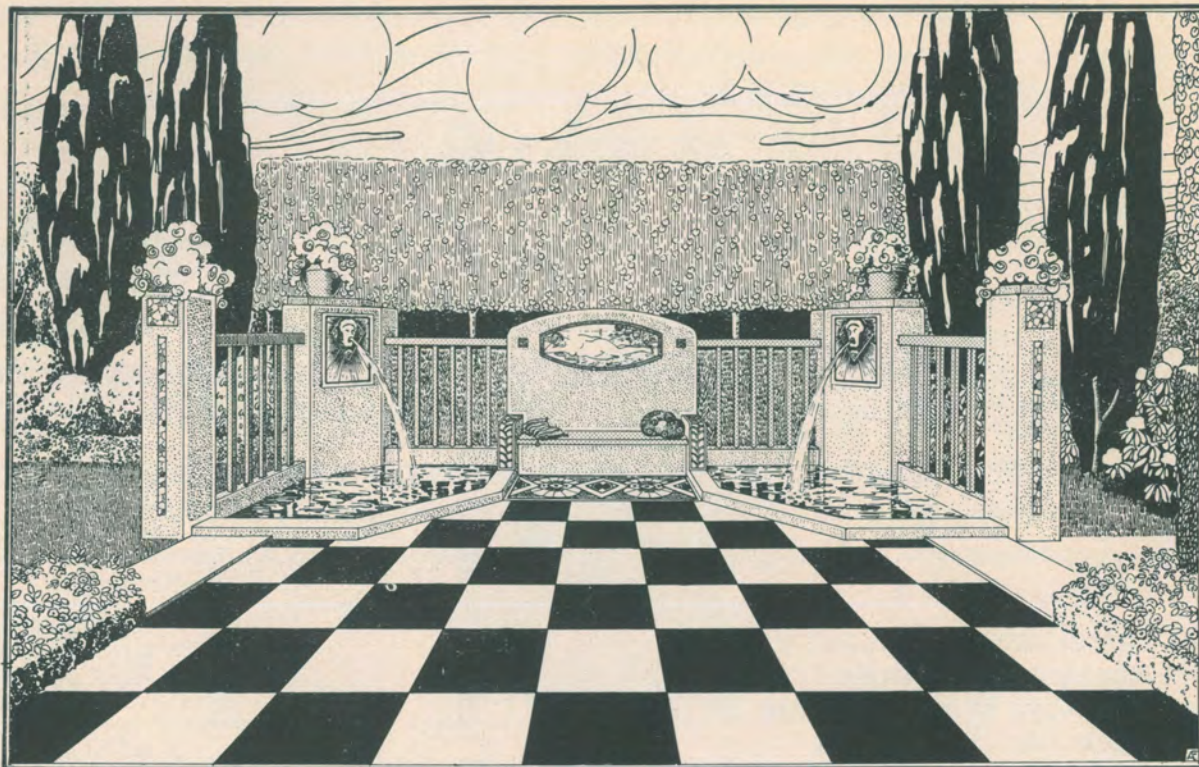
DES sondages multiples, exécutés avec beaucoup de soin et d'attention, s'imposent absolument, si l'on veut travailler à coup sûr. Il ne faut pas perdre de vue que les terrains sont essentiellement variables dans leur nature : deux terrains voisins peuvent très bien présenter de grandes différences au point de vue de leur composition et de la profondeur du bon sol. Un sondage constitue donc une précaution élémentaire indispensable; mais il n'a d'utilité que s'il est exécuté par un spécialiste qui connaît la nature exacte des différentes couches du sous-sol et qui assume d'ailleurs l'entière responsabilité de ses propres sondages.

Demandez notice illustrée n° 65 à

PIEUX  FRANKI

Un spécialiste pour vos fondations

54, rue de Clichy, PARIS. — 196, rue Grétry, LIÈGE



PLANS, DEVIS ET
ENTREPRISES DE
JARDINS

A. FRITZ

PAYSAGISTE. MEMBRE DE
L'A. B. A. J.
150, Av. Georges Henri, Tél. 33.25.19

Les Usines **DE KEYN** Frères

27, RUE AUX CHOUX, BRUXELLES

Couleurs - Vernis - Emaux

LES DERNIÈRES NOUVEAUTÉS POUR
LA PEINTURE DÉCORATIVE

SIMILI-PIERRE DE FRANCE. Couleur imi-
tant parfaitement la Pierre de France

STUC-COLOR. Couleur remplaçant le
papier peint, permettant les plus
beaux effets décoratifs par relief.

COULEUR A L'EAU „DÉCORINE”
Hygiénique, lavable, d'un beau ton
mat. Se fabrique en teintes vives.

Brosses - Outils - Accessoires
Machines à peindre en location

ÉMAIL ET VERNIS OLIAN. Les plus
beaux, les plus pâles et les plus
solides. Vernis pour tous travaux.

COULEUR ANTI-ROUILLE „ACIÉRINE”
A base d'aluminium, donnant l'illusion
du métal. Elle protège efficacement
le fer contre la rouille.

LAQUES CELLULOSIQUES DUKEYNO
ET NITROLIAN. Ces laques s'em-
ploient au pistolet et à la brosse.
C'est l'idéal de la peinture moderne.
Commencent à être fort employées
pour le bâtiment (portes, meubles, etc.)



LES
ÉTABLISSEMENTS

A.M. SERIN

ANCIENNEMENT SOCIÉTÉ LOWE & SERIN

TÉLÉPHONES :

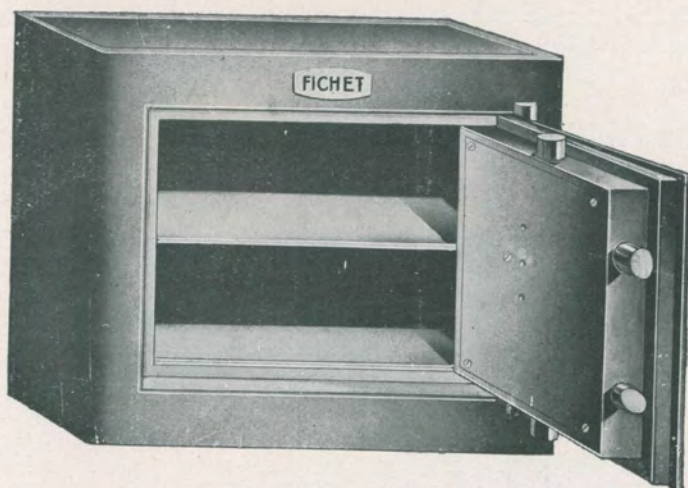
Comptabilité 37.07.08

Technique 37.46.93

122, rue de la Victoire
St-Gilles - BRUXELLES

ont l'honneur d'informer Messieurs les **Architectes, Entrepreneurs** et **Propriétaires** qu'ils se tiennent à leur entière disposition pour l'élaboration, sans le moindre engagement, de tous projets, devis, cahiers de charges et plans concernant :

les installations sanitaires,
les réseaux d'égouts,
les services d'eau chaude et froide,
les services d'incendie,
les installations de gaz et de chauffage,
les travaux de couverture en zinc, en cuivre et en plomb.



LES COFFRETS
D'APPARTEMENTS

FICHET

sont indispensables dans
l'appartement moderne

Scellés à la maçonnerie, ils constituent l'abri le plus sûr
contre le VOL et le FEU

CATALOGUES, PLANS ET DEVIS

Soc. An. FICHET BELGE

21, R. FOSSÉ-AUX-LOUPS, BRUXELLES

TÉLÉPHONE 17.62.72

L'ASCENSEUR JASPAR FONCTIONNE DANS LE MONDE ENTIER

ATELIERS JASPAR,

**SOCIÉTÉ
ANONYME**

PARIS

TÉLÉPHONE 108.18 (3 LIGNES)

RUE JONFOSSE, 2 A 20

LIÈGE

ADRESSE TÉLÉGRAPHIQUE
JASPAR-LIÈGE

BRUXELLES

MAISON FONDÉE EN 1842

**Ascenseurs
luxueux et autres**

**MONTE PLATS
MONTE DOSSIERS**

**ESCALIERS
ROULANTS**

**ÉLÉVATEURS
DE TOUS SYSTEMES**

Nos autres Spécialités :
Fraiseuses universelles.
Foreuses rapides multibroches



Ascenseur JASPAR installé
dans un immeuble de rapport

**Monte-Charges
industriels**

**MONTE-AUTOS
MONTE-TONNEAUX**

**DÉMARREURS
AUTOMATIQUES
A CONTACTEURS**

Nos autres spécialités :
VANNES

EN ACIER COULÉ POUR VAPEUR SURCHAUFFÉE

Catalogues et prix envoyés sur demande

PRODUCTION JOURNALIÈRE : 2 ASCENSEURS COMPLETS

**ENTREPRISES
DE PLAFONNAGES**

Jean Vincent

STUCS et MARBRES
SIMILI-PIERRE
VOUTES LEGERES

89, Rue Maes, Ixelles. Téléphone 48.48.79



Compagnie des
marbres d'art
 les fils d'Alfred **Mathieu**

58, RUE DE LA LOI, BRUXELLES
 BUREAUX ET MAGASINS : TÉLÉPHONE 11.64.26 (2 lignes)
 ATELIERS A BRUXELLES. TÉLÉPH. 15.30.39
 18, PLACE DU COMITÉ NATIONAL SURFACE 5000 M2

TOUS LES TRAVAUX EN
 MARBRES, PIERRES, GRANITS
 Pavements, escaliers, revêtements, cheminées,
 dressoirs, jardinières, vasques, stèles, fontaines,
 colonnes, devantures de magasins.

INTÉRIEURS DE CHEMINÉES
 en fonte, taques, briques ornées, grès flammés,
 terre cuite Tél. 33.12.64

PROJETS GRATUITS PRIX MODÉRÉS

F. Crickx

Succ^r de G. BARY & F. CRICKX

96, rue Ferdinand Lenoir
 Jette - Bruxelles

VITRAUX D'ART

GRAND PRIX AUX ARTS
 DECORATIFS DE PARIS 1925

DIPLOME D'HONNEUR À
 L'EXPOSITION D'ANVERS

TELEPHONE 26 39 98

MAGASIN D'EXPOSITION
 3, CHAUSSEE DE WATERLOO

SPÉCIALITÉ
DE
CARREAUX DE PAVEMENT
EN GRÈS CÉRAME FIN VITRIFIÉ

PRODUCTION : 1500 M² PAR JOUR

VITRIFICATION PARFAITE,
COULEURS VIVES ET INALTÉRABLES,
USAGE INDÉFINI ET NETTOYAGE FACILE,
SEUL PAVEMENT D'AVE NIR
CONVENANT POUR TOUS GENRES DE
CONSTRUCTIONS

HABITATIONS - GARES - HÔTELS
ÉGLISES ET ÉTABLISSEMENTS
RELIGIEUX - CENTRALES - ETC. ETC.

LA NOUVELLE CÉRAMIQUE
SOCIÉTÉ ANONYME
AMAY
BELGIQUE

PLIK

USINES DE LA DYLE

S. A.

à Wygmael-lez-Louvain

CARREAUX DE REVÊTEMENTS
EN FAIENCES ET EN GRÈS
MAJOLIQUES FLAMMÉES
POUR TRAVAUX D'ART,
INTÉRIEURS, FAÇADES, ETC.

Marque déposée "BELGA..

La Compagnie
Briquetière
de la Campine
à SAINT-LEONARD

recommande ses
BRIQUES
de
parement flammées
de beauté incom-
parable.

PAVEMENTIERS

AGMA

TÉL.
15.18.62

EN MOSAÏQUE
DE MARBRES

St^e Belge des

AGGLOMÉRÉS
DE MARBRES.

S.A

Rue de Beaulieu 13 et 15

MACHELEN - BRUXELLES.

TÉLÉG.
"AGMA"





LA REVUE DOCUMENTAIRE

1^{re} ANNEE

N° 7

JUILLET 1931

LA GALERIE AUGUSTE TIRIARD Place Saint-Lambert, à Liège.

Parmi les travaux entrepris à Liège en vue de l'exposition de 1930, il est certain que la réalisation de la Galerie Tiriard, de la place Saint-Lambert, doit figurer parmi les plus importants. Il s'agissait, en l'occurrence, de permettre au public l'accès des différents trottoirs et terre-pleins par des passages souterrains, passages devenus indispensables à cet endroit à la suite du trafic intense qui y règne toute la journée. En effet, outre le trafic des autos et du charroi, une dizaine de lignes de tramways passent et traversent la place Saint-Lambert en tout sens, la majorité y ayant même leur terminus. Les plans dressés par l'architecte Devigné et finalement adoptés par le Grand Bazar de Liège, à l'initiative duquel les travaux furent entrepris, donnèrent au problème à résoudre son maximum d'ampleur. Ils prévoyaient, en effet, outre les cinq escaliers d'accès aux différents trottoirs et terre-pleins, la réalisation en sous-sols d'un véritable centre de vente de tous les comestibles, dans un cadre non seulement luxueux mais également suffisamment spacieux pour permettre un va-et-vient important et facile. Ce programme était d'ailleurs complété par la construction d'un magasin en sous-sols de 1,100 m² de superficie, sous les installations actuelles du Grand Bazar.

Le projet était beau, restait la réalisation et pour celle-ci les difficultés à surmonter étaient nombreuses et sérieuses. Tous les travaux devaient être terminés dans un délai de six mois, et ce, en n'entravant en rien la circulation ni l'utilisation par les riverains des services des eaux, électricité, téléphone, égouts, gaz, etc., et, si les nombreuses canalisations pouvaient être éventuellement détournées ou déplacées, on n'avait, sur leurs situations exactes, que de très vagues renseignements. Aucun syphonage n'était autorisé par les services compétents, et une conduite de gaz de 600 mm., entre autres, était à déplacer. Il fallait, en outre, conserver une hauteur intérieure suffisante tout en respectant les différents niveaux de la voirie et des voies de tramways, prévoir les pentes pour l'évacuation des eaux pluviales et les matières fécales, des installations sanitaires étant prévues au projet. L'assiette inférieure devait pouvoir résister à une pression de 5 tonnes au mètre carré, se basant pour ce calcul, sur les inondations de 1926. Le hourdi supérieur devait avoir une résistance telle qu'aucune vibration sérieuse, due au trafic, ne fut à craindre, car tous les plafonds étant lumineux devaient forcément être vitrés.



Galerie Thiriard, à Liège.

Architecte : Monsieur Devigné.

Escalier roulant et fontaine.

Revêtement des murs de la cage d'escalier en granito

lavé jaune avec filets et plinthes en graniverre bleu.

Fontaine lumineuse en mosaïque de graniverre bleue et or.

Exécution : Et. H. Baudoux.

L'étanchéité des locaux était capitale, les pavements étant sous le niveau de la Meuse. Le chauffage, l'aérage, l'évacuation de l'oxyde de carbone, l'éclairage, l'amortissement des bruits du charroi et des tramways, l'installation des frigorifiques et leur alimentation par une pompe d'un rendement de 50 m³ à l'heure, ainsi que le dépoussiérage et l'évacuation des odeurs, constituaient autant de point dont la réalisation même partiellement imparfaite, risquait de compromettre par après l'utilisation rationnelle des locaux. Ce dernier point surtout était particulièrement délicat, lorsqu'on songe que l'installation de magasins d'alimentation, débitant boucherie, charcuterie, poissons, fruits, légumes, etc., était prévue ainsi d'ailleurs qu'un buffet-froid et des installations sanitaires importantes, le tout communiquant directement avec les locaux du Grand Bazar. La difficulté fut résolue par l'emploi d'un système à pulsion avec projection d'ozone, et les résultats sont tels qu'aucune odeur n'est perceptible. L'ensemble de la réalisation est complété, mais non facilité, par un important escalier électrique et une fontaine lumineuse. Pour la construction du nouveau magasin sous les installations du Grand Bazar, il fallu approfondir les caves existantes de 70 cm. en travaillant en sous-œuvre et en remplaçant toutes les colonnes de soutien des galeries supérieures.



Galerie Thiriard, à Liège.

Architecte : Monsieur Devigné.

Magasins d'alimentation sous le Grand Bazar.

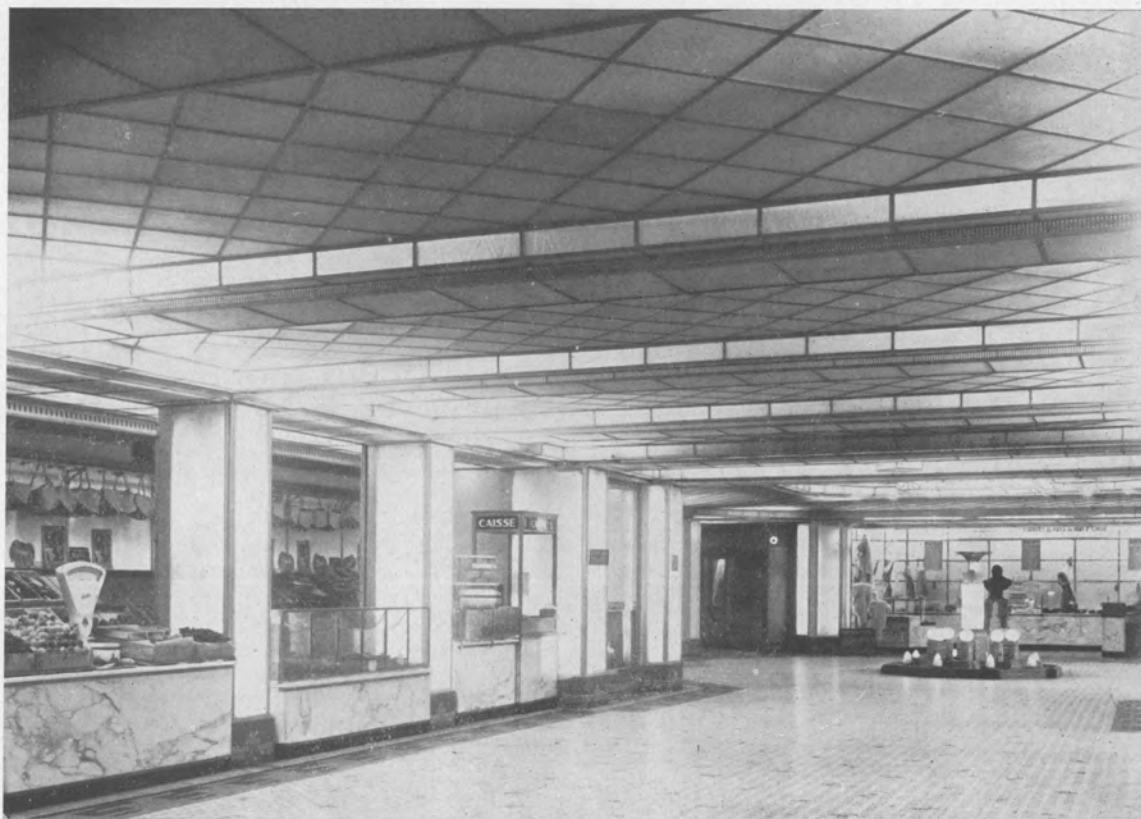
Pavement en carreaux céramiques hexagones 10 × 10 jaunes et noirs.

Exécution : Et. H. Baudoux.

Les travaux furent menés à bonne fin et terminés dans les délais prévus, sous la direction personnelle et constante de M. l'architecte Devigné, les équipes se succédant nuit et jour. Pour les travaux de carrelages ainsi que de mosaïques et granitos, il fut fait appel aux Etablissements H. Baudoux, dont le personnel dut mettre en œuvre plus de 100,000 kilos de matériaux en un mois et demi. Les travaux qui couvraient une superficie de plus de 1,750 m² nécessitèrent d'ailleurs l'enlèvement de plus de 5,000 m³ de terres, l'emploi et la mise en œuvre de 1,100 m³ de béton armé, 400 tonnes de cébérit, 130 tonnes d'acier en barres, 7,500 m. ct de fers profilés pour les plafonds lumineux, 3,700 lampes, 500 projecteurs X Rey, 38 km. de fils électriques, 1,400 m² de verre Sabino pour les plafonds et colonnes lumineux, 282,000 éléments curvilignes et mosaïques, etc. Les efforts coordonnés de chacun vinrent cependant à bout de toutes les difficultés et la ville de Liège fut dotée d'une galerie souterraine unique en Belgique, tant par l'originalité du programme établi que par le luxe et la valeur artistique de sa réalisation.



Galerie Thiriard, à Liège.
Architecte : Monsieur Devigné.
Poissonnerie dans la rotonde.
Exécution : Et. H. Baudoux.



Galerie Thiriard, à Liège.

Architecte : Monsieur Devigné.

Boutiques à fruits et légumes dans la Galerie.

Pavement en éléments curvilignes blancs et gris avec incrustations de mosaïque graniverre bleue, bordures et plinthes des socles en graniverre 5 × 5.

Socles en granito lavé jaune.

Exécution : Et. H. Baudoux.

Architectes, Ingénieurs et Techniciens, Membres adhérents de l'Union des Villes, recevront gratuitement les deux revues de l'Union et pourront en outre consulter à la Bibliothèque de cet organisme une documentation technique unique.



Brasserie Wielemans-Ceuppens. Nouvelle salle de brassage.
Architecte : Monsieur A. Blomme. (Croquis de Monsieur Herrkommer.)
Façade.
Photo : W. Kessels. .



Brasserie Wielemans-Ceuppens.
Nouvelle salle de brassage.
Architecte : Monsieur A. Blomme.
Une vue intérieure.
Pavement et revêtement. Exécution : Et. H. Baudoux.
Photo : W. Kessels.

LA NOUVELLE SALLE DE BRASSAGE DE LA BRASSERIE WIELEMANS-CEUPPENS Œuvre de l'Architecte A. Blomme. (Croquis de M. Herrkommer pour les façades.)

Cette construction, récemment élevée à Forest, domine de sa masse imposante le carrefour de la place Wielemans. D'un modernisme parfait, tant au point de vue construction qu'installations et aspect, cette réalisation est certainement, au point de vue industriel, la plus belle parmi celles construites en Belgique et il est à espérer que l'initiative de MM. Wielemans servira d'exemple à nombre de nos industriels pour lesquels la construction d'une usine se borne trop souvent et uniquement à un vague édifice quelconque, sans aspect ni proportions, exécuté généralement sans aucun souci d'esthétique et avec des matériaux par trop économiques et qui semble vieux et décrépi déjà, à peine achevé.

Le contraste avec l'édifice qui nous concerne est frappant. Le personnel qui y sera occupé jouira à profusion de l'air et de la lumière, et aura à sa disposition un matériel et des installations non seulement modernes mais luxueux, lui facilitant ainsi son travail en lui rendant la tâche plus agréable et devant susciter en lui un désir, inévitable dans de telles conditions, de propreté.



Brasserie Wielemans-Ceuppens.

Nouvelle salle de brassage.

Architecte : Monsieur A. Blomme.

Vue intérieure prise de l'entrée.

Pavement en carreaux céramiques 10×10 verts avec bouchons graniverre vert jade.

Lambris en plaques Sphinx noires avec frise graniverre vert jade.

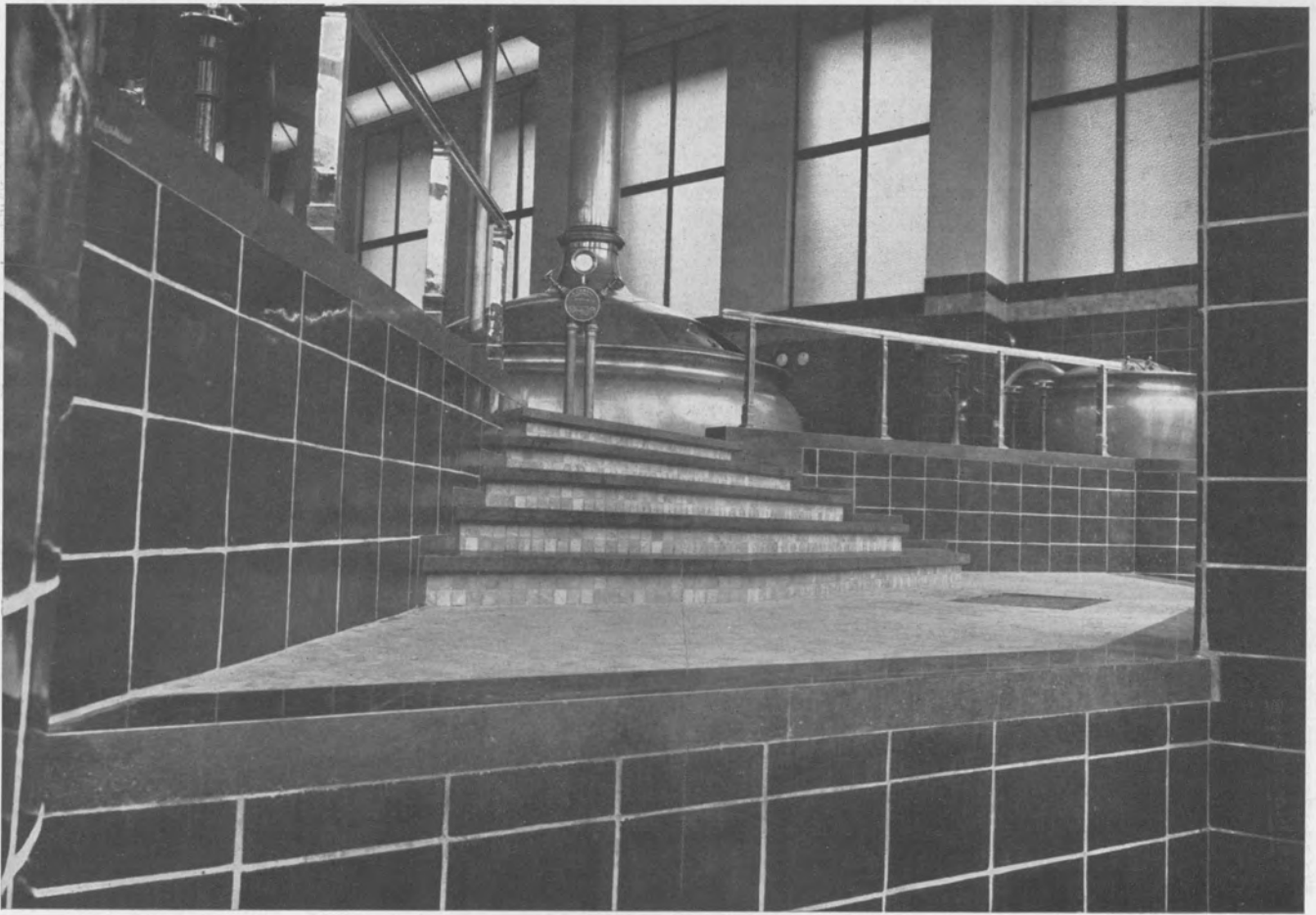
Contre-marche en graniverre vert.

Exécution : Et. H. Baudoux.

Photo : W. Kessels.

Il est certain, d'autre part, que tous les soins mis à la réalisation de ces locaux, auront leur répercussion sur le rendement et la valeur de la main-d'œuvre, et les soins apportés à cette construction ne constitueront plus un luxe superflu, mais devront être considérés, de ce fait, comme d'une sage politique industrielle. Nous croyons fermement que des œuvres comme celle qui nous occupe aujourd'hui, si elles étaient généralisées, concurrenceraient mieux que toutes les expositions plus ou moins internationales à donner une idée de la vitalité, de l'activité et de la force du pays, car elles sont dues à la collaboration de la science, de l'art et de l'industrie.

MM. Wielemans et l'architecte Blomme trouveront certainement la meilleure récompense de leurs efforts dans la satisfaction que doit leur faire éprouver le résultat obtenu. Les quelques photos, que nous sommes heureux de publier, dans ce numéro, permettront d'ailleurs à nos lecteurs d'apprécier celui-ci.



Brasserie Wielemans-Ceuppens.

Nouvelle salle de brassage.

Architecte : Monsieur A. Blomme.

Vue intérieure.

Détail des revêtements en plaques Sphinx noires 20 × 30 placées avec larges joints.

Exécution : Et. H. Baudoux.

Photo : W. Kessels.



Brasserie Wielemans-Ceuppens. Nouvelle salle de brassage.
Architecte : Monsieur A. Blomme. (Croquis de Monsieur Herrkommer.)
Une impressionnante vue de la nouvelle salle de brassage telle qu'elle apparaît dès la tombée de la nuit.
Photo : W. Kessels.



Ecole de Médecine, à Bruxelles.

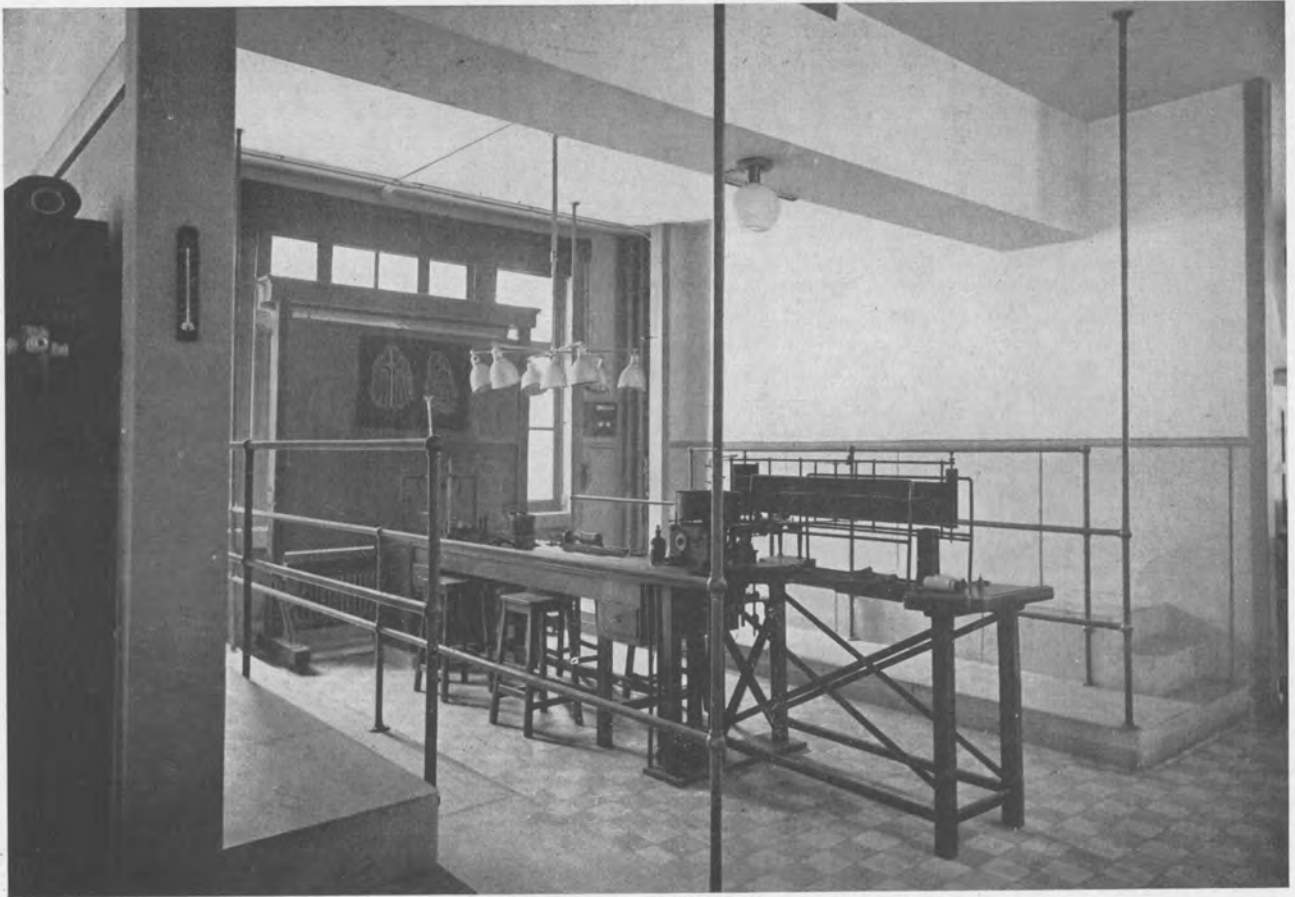
Aménagement technique intérieur : Monsieur L. Devestel, architecte.

Cuves en granito pour la conservation des cadavres.

Exécution : Et. H. Baudoux.

NOTES SUR L'EMPLOI DES MATERIAUX DE PAVEMENTS ET DE REVETEMENTS DANS LES LABORATOIRES ET INSTITUTS MEDICAUX par M. Lucien Devestel, architecte.

Si les matériaux à prescrire pour les pavements peuvent varier notablement suivant la destination du local, on peut cependant fixer comme règle générale que pour les laboratoires, où doivent se faire de nombreuses manipulations chimiques, seuls les carreaux de grès-céram, de toute première qualité, peuvent être préconisés. En effet, aucun parquet, plancher de bois, linoléum ou caoutchouc ne résistera aussi bien à l'action des agents chimiques, qu'un bon carrelage céramique. L'emploi du pavement de granito pourra également être envisagé, quoique sa résistance aux acides sera moindre et il faudra tenir compte, dans ce cas, du degré d'activité du laboratoire et du genre d'expérience qui s'y feront. C'est ainsi que pour des laboratoires où se font des manipulations mécaniques, tels les laboratoires de physique, le carrelage et le granito pourront être prescrits tous les deux avec le même succès. Pour les laboratoires où auront lieu des manipulations physiques délicates et où on emploiera des instruments de grande précision, pouvant se briser ou se dérégler par suite de chute ou de heurt, il sera particulièrement indiqué de prévoir un dallage en caoutchouc, dallage égale-



Ecole de Médecine, à Bruxelles.

Aménagement technique intérieur : Monsieur L. Devestel, architecte.

Salle des cours pratiques de physiologie.

Gradins pour démonstration exécutés en granito.

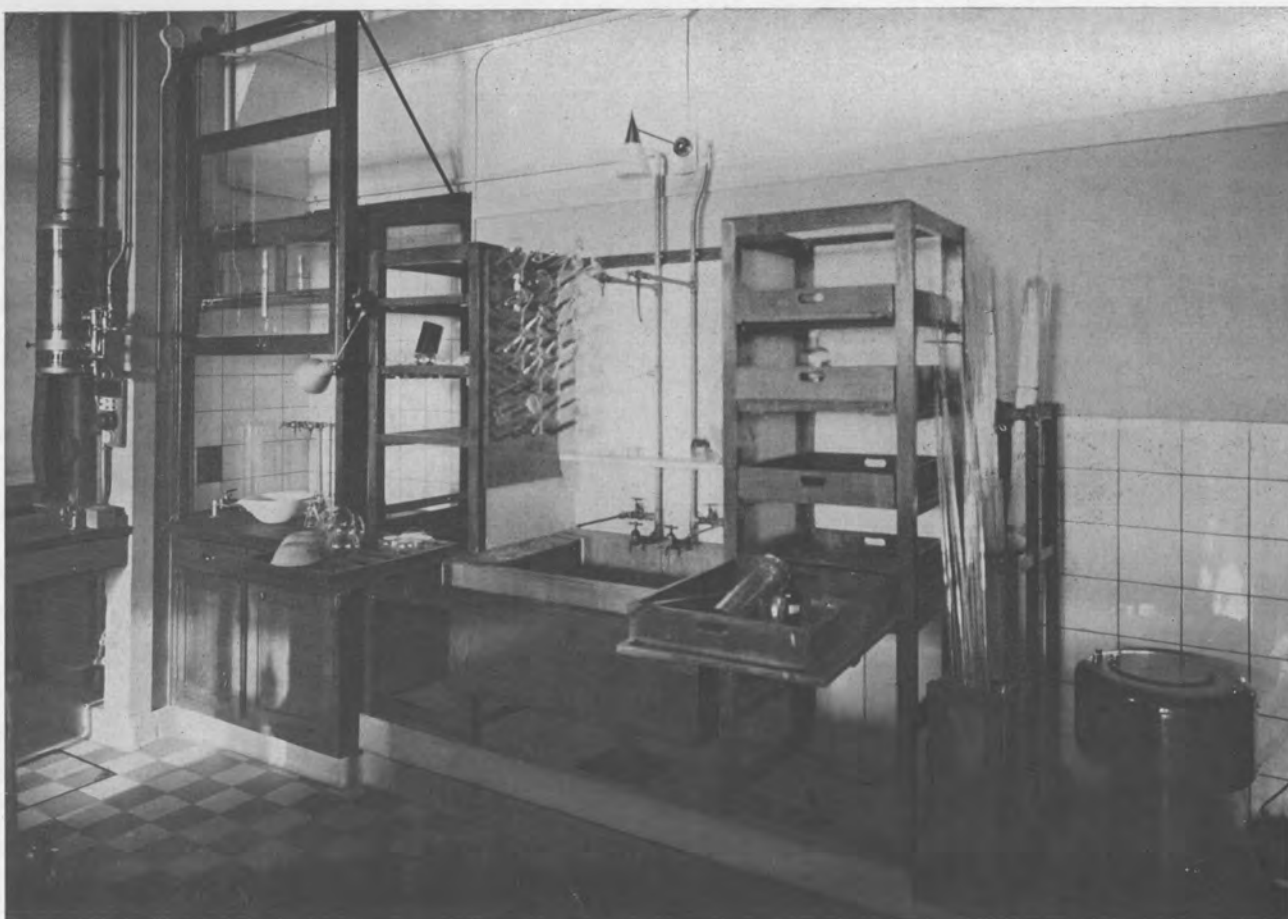
Revêtement en granito avec filet mosaïque.

Pavement en carreaux céramiques.

Exécution : Et. H. Baudoux.

ment à recommander d'ailleurs pour tous les locaux où l'on manipulera fréquemment des verres coûteuses ou tous autres objets délicats. Enfin, dans des locaux d'études, tels que les bibliothèques, il y aura lieu de choisir un pavement insonore afin de réaliser le calme le plus complet possible. Le dallage en caoutchouc réalisera parfaitement cet office, mais son prix de revient étant malheureusement assez élevé, il pourra être utilement remplacé par le linoléum-liège placé en deux couches. Ce produit a cependant le grand inconvénient d'être très salissant, inconvénient qui pourra être supprimé en employant une épaisseur de linoléum-liège recouverte d'un linoléum ordinaire.

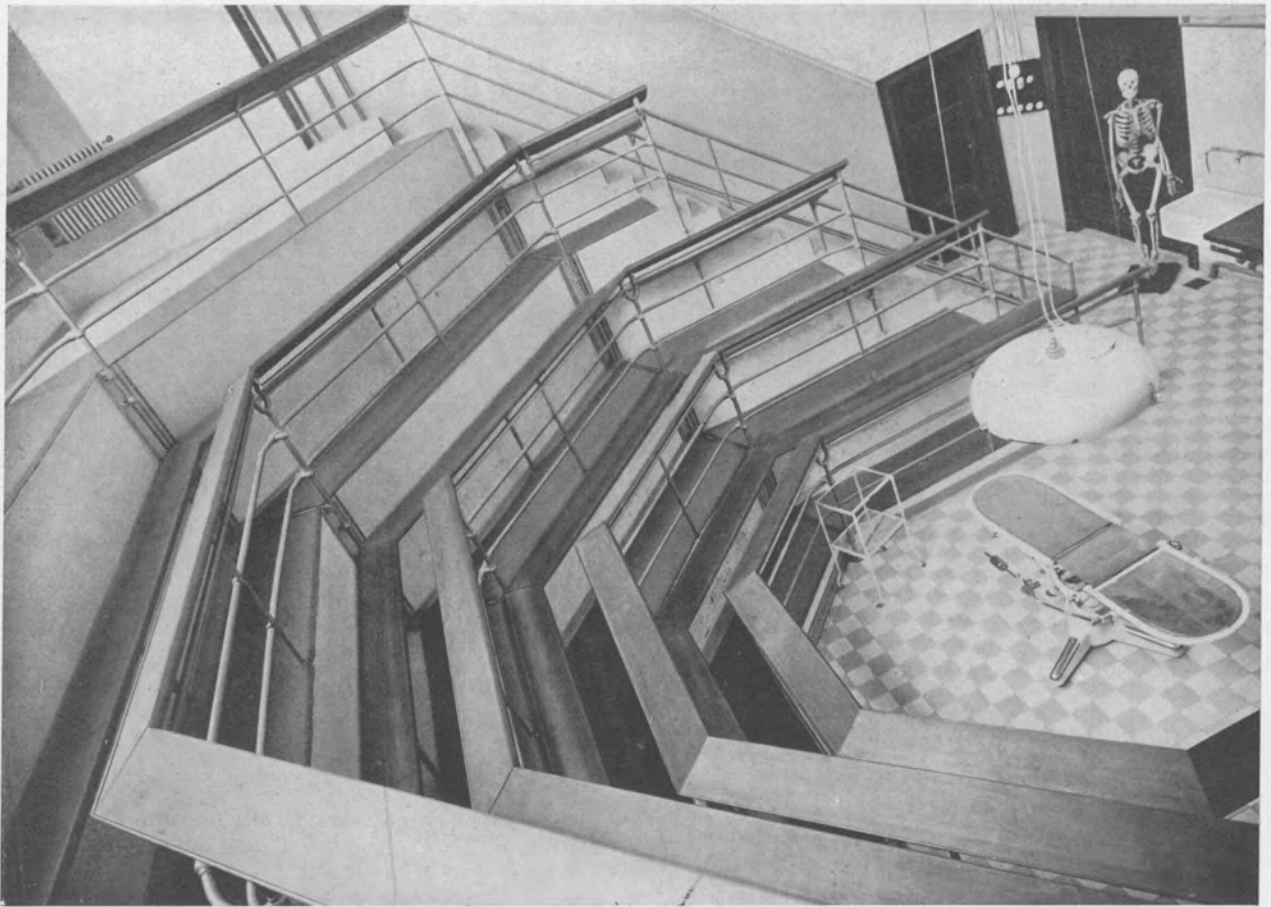
En ce qui concerne les revêtements muraux, le meilleur résultat sera obtenu à l'aide de carreaux de premier choix de faïences blanches ou crème, unis et placés, à mon avis, avec joints de ciment non teinté de 5 mm. environ. L'avantage du large joint est en effet incontestable, car il assure au carreau une meilleure liaison avec la maçonnerie, du fait qu'il se trouve véritablement encastré par ses bords dans le ciment. Même exposé à la chaleur, sous des hottes



Ecole de Médecine, à Bruxelles.
Aménagement technique intérieur : Monsieur L. Devestel, architecte.
Laboratoire photographique. Ensemble en granito.
Exécution : Et. H. Baudoux.

ou auvents, un revêtement placé dans ces conditions donnera d'excellents résultats et seulement dans certains cas exceptionnels, et notamment lorsqu'il s'agira de température exagérées, il faudra l'abandonner et prévoir alors un revêtement en éternit. Ces revêtements en faïence pourront d'ailleurs être également prévus pour l'exécution de tablettes de hottes et tables pour appareils chauffants. Les faïences seront, dans ce cas, posées sur un fond d'assise en béton ou en éternit s'il s'agit de tables en bois.

Un matériau qui a trouvé un très large usage dans les laboratoires est le granito. Il pourra, en effet, être utilement employé, suivant les cas, soit en revêtement soit en pièces coulées à l'atelier et montées sur place. Le granito permettra d'achever proprement les massifs de machines qui se retrouvent dans toutes les installations de laboratoires et notamment les massifs de centrifugeuses et les massifs pour appareils de précision. Il a encore son emploi tout indiqué pour la confection d'aquarium, cuves de conservation de cadavres et pièces anatomiques, étagères spéciales pour cages d'animaux, éviers spéciaux et tables de balan-

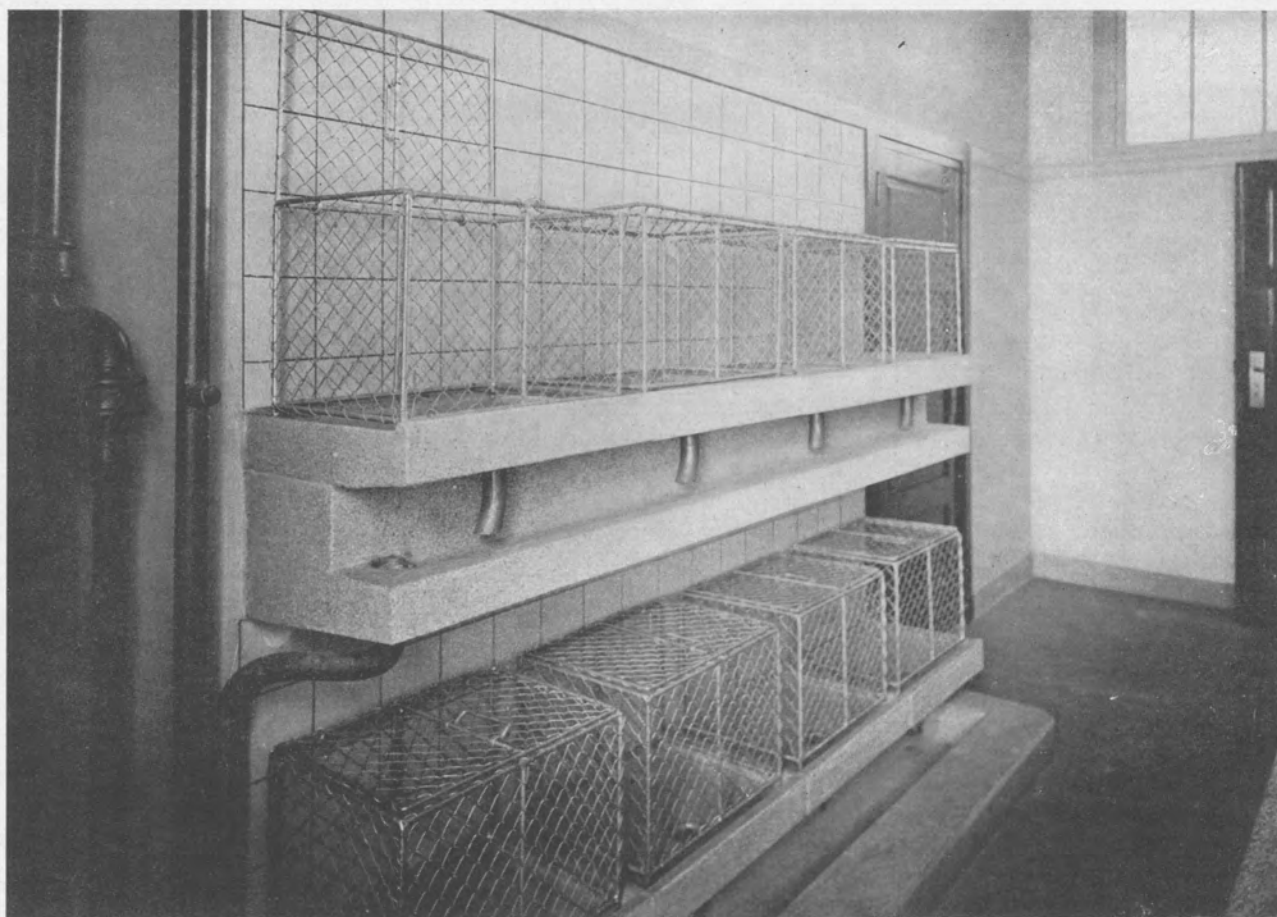


Ecole de Médecine, à Bruxelles.
Aménagement technique intérieur : Monsieur L. Devestel, architecte.
Auditoire pour démonstrations anatomiques.
Socles des gradins en granito .
Pavement en carreaux céramiques.
Exécution : Et. H. Baudoux.

ces pour les travaux photographiques, etc. Se pliant à presque toutes les exigences, étant d'un prix peu élevé et constituant un revêtement des plus résistants, il permettra un parachèvement parfait de l'ensemble et constituera, de ce fait, pour l'architecte, une aide précieuse.

Pour les bureaux ou cabinets d'études enfin, on choisira soit du parquet ou de préférence encore un linoléum ou un plancher coulé de très bonne qualité.

Nos annonceurs sont choisis parmi les meilleures firmes du pays. — Il est de votre intérêt de les consulter pour vos études et devis.



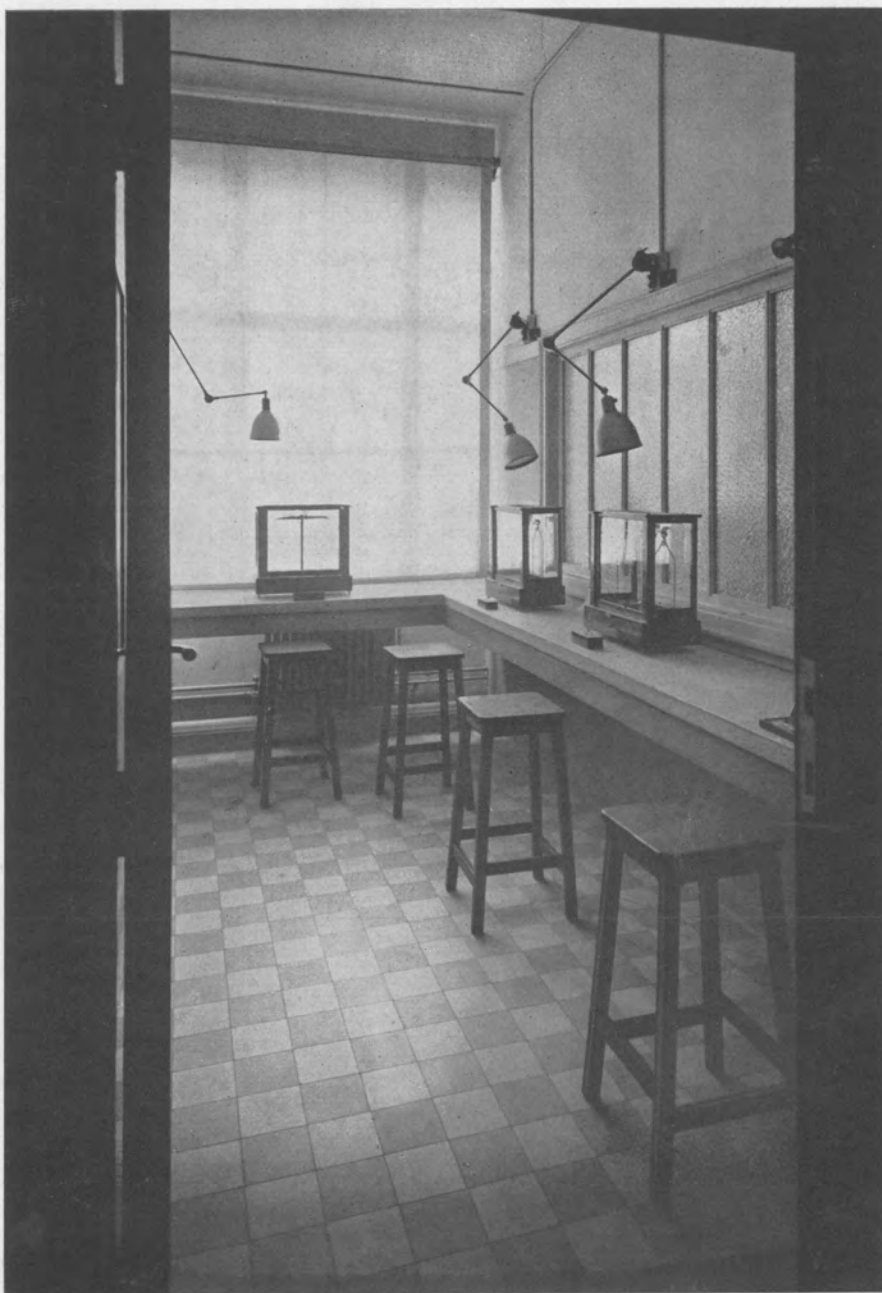
Ecole de Médecine, à Bruxelles.

Aménagement technique intérieur : Monsieur L. Devestel, architecte.

Tablettes en granito avec rigole d'écoulement pour cages à animaux.

Revêtement en faïences blanches placées avec joints.

Exécution : Et. H. Baudoux.



Ecole de Médecine, à Bruxelles.

Aménagement technique intérieur : Monsieur L. Devestel, architecte.

Salle des balances.

Tablettes en granito.

Pavement céramique.

Exécution : Et. H. Baudoux.

A Messieurs les Architectes,

Nous nous ferons toujours un plaisir de vous faire parvenir gracieusement et à votre première demande un exemplaire des photos de vos œuvres reproduites dans cette Revue.

Les Etablissements Henri BAUDOUX, S. A.

SOCIÉTÉ ANONYME
Tuileries et Briqueteries
d'Hennuyères et de Wanlin

Siège social : HENNUYÈRES.
Téléphones : Brain-le-Comte n° 9 - Rebecq n° 214



Briques
de parement
rouges
et flammées

Grosses briques
creuses
pour cloisons

Tuiles — Tuyaux de drainage
Planchers transportables en briques
creuses armées



Foyers de luxe
Intérieurs de
cheminées en
fonte et en
carreaux ter
recuite ■ Che
nêts et cor
beilles ■ Fer
ronneries
d'intérieur ■
Cheminées en
marbre et en
bois ■ Poêles à
feu continu ■
Fourneaux de
cuisine. ■

Les Fils COSTERMANS
2 et 4, rue Lebeau, à Bruxelles. - Tél. 12.59.96

Graniverre de Leerdam

PATES DE VERRE POUR PAVEMENTS ET REVÊTEMENTS

Beauté
Richesse de tons
Solidité

Fourniture avec et sans placement

PRIX, RENSEIGNEMENTS ET ÉCHANTILLONS AUX

Et^s Henri BAUDOUX S. A.

CONCESSIONNAIRES

BRUXELLES : 106, rue St-Denis, à Forest
Téléphones 44.84.39 - 44.55.43

CHARLEROI : 63, rue de la Villette, Marcinelle
Téléphone : 4.33

Articles sanitaires en grès

de Vitry - le - François



LES PLUS RÉSISTANTS
LES PLUS BEAUX
LES MOINS CHERS



CONCESSIONNAIRES POUR LA BELGIQUE :

Etablissements Henri Baudoux, s. A.

BRUXELLES

106, rue Saint-Denis, Forest
Tél. 44.84.39 — 44.55.43



CHARLEROI

63, rue de la Villette,
Marcinelle. — Tél. 24.33

Brouwer's Aardewerk

(N. V. H. M. Keramidon)

Terres cuites ingélives pour le bâtiment
sculptures architecturales --- Vases
Pièces décoratives



Plaques de revêtement et pièces de décoration en "Exotus,"

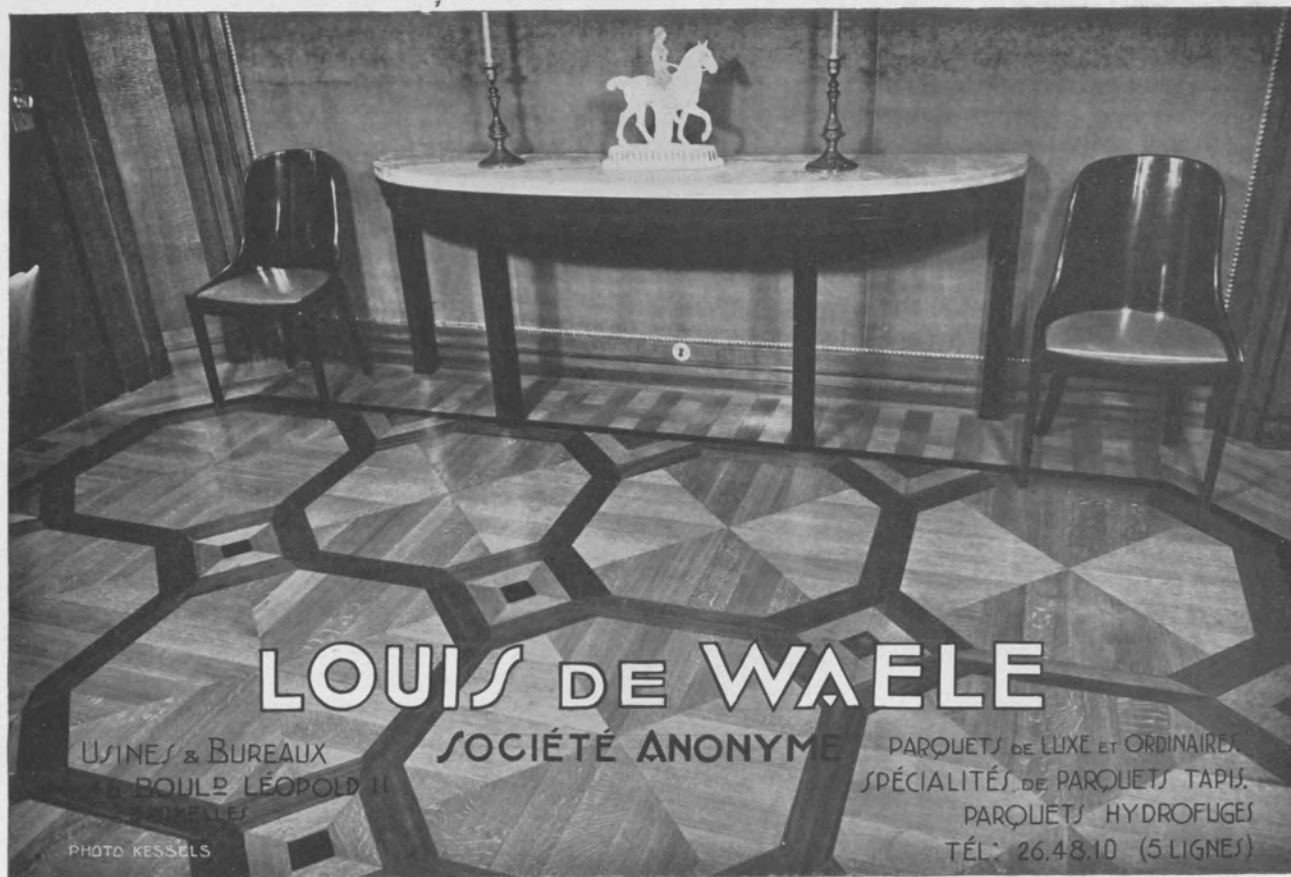


EXPOSITION ET RENSEIGNEMENTS AUX

Etablissements Henri Baudoux, s. A.

106, Rue Saint-Denis, à Forest

CONCESSIONNAIRES



LOUIS DE WAELE

USINES & BUREAUX
BOULEVARD LÉOPOLD II
BRUXELLES

SOCIÉTÉ ANONYME

PARQUETS DE LUXE ET ORDINAIRE
SPÉCIALITÉS DE PARQUETS TAPIS
PARQUETS HYDROFUGES
TÉL: 26.48.10 (5 LIGNES)

PHOTO KESSELS

BOIN - MOYERSOEN



LUMINAIRE



SERRURERIE

FER FORGE
D'INTERIEUR

BRONZES
D'ART

SELON LE GOUT DE JADIS ET CELUI D'AUJOURD'HUI

142, Rue Royale, BRUXELLES

SUCCESSALE A ANVERS :
9, RUE DES MENUISIERS (Meir)
Ateliers : 24, Rue d'Albanie,
BRUXELLES

Gillieaux & Lengele

ELECTRICITÉ

Basse et haute tension
Eclairage
Force motrice

17, Grande rue au Bois, Bruxelles. Téléph. 15.95.76 et 15.90.99

Téléphones : 44.81.59
44.29.90 - 44.29.02

Adresse Télégraphique
Thermos-Bruxelles

le Thermos s. a.

66, RUE DU TABELLION, BRUXELLES

C h a u f f a g e C e n t r a l

Ses installations sont les mieux conçues. D'autres peuvent être moins chères; aucune ne consomme moins de charbon. Une économie qui chaque jour se répète, amortit les installations les plus importantes en fort peu de temps. ● S'est spécialisée surtout dans les installations de maisons à appartements multiples avec chaufferie centrale et les réputés COMPTEURS THERMOS qui marquent les calories utilisées, exactement comme les compteurs électriques renseignent les Kwt consommés

Installations frigorifiques

avec l'appareil automatique breveté AUTOFRIGOR (fabr. Esscher Wyss)

Matériel pour la Cuisine

Machines à laver la vaisselle, à peler les pommes de terre, mélangeurs, batteurs (fabr. Hobart).

LES HYDROFUGES



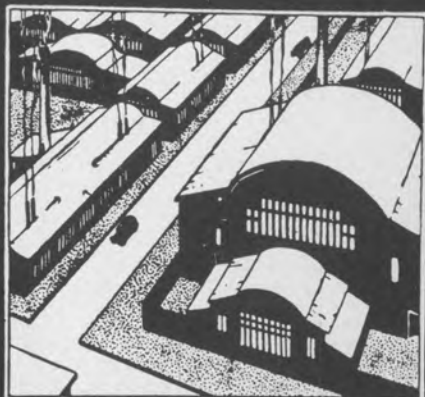
**Imper-
méabilisent**



**Ciments
& Bétons**

Demandez notre brochure No 18, LE CIMENT. Préparation, application, imperméabilisation des mortiers.

Fober & Palm, Bruxelles
7, rue d'Assaut. Téléphone 12.96.83



LA CHARPENTE-COUVERTURE
'OMEGA'

Charpentes et Toitures pour tous usages

Ateliers, Magasins, Garages, Entrepôts, Marchés couverts, Hangars d'aviation, Salles de Fêtes et d'Exposition, Cinémas, Chapelles, Tribunes de Football, Préaux couverts, etc.

LA CHARPENTE - COUVERTURE

'OMEGA'

SOCIÉTÉ ANONYME
51, Chauss. de Gand
Berchem-Bruxelles
(Belgique)
T. 26.88.14 - 26.68.41
Télégr. OMEGAMO
C. Ch. Post. 754.34

Exposition d'Anvers 1930 : 40.000 m² de Halls, 'OMEGA'. Médaille d'Or





TOUS CLICHÉS - TRAIT & SIMILI
 EN CUIVRE OU ZINC - COULEURS
 PHOTOGRAPHIE INDUSTRIELLE
 DESSINS - RETOUCHES - PHOTOLITHOS

PHOTOGRAPHURE NAESENS ET APERS

Rien n'est contrariant comme le retard que certains fournisseurs ont accoutumé d'apporter aux commandes promises à date fixe. Cela est particulièrement désagréable lorsqu'il s'agit d'une matière comme un cliché qui met souvent en suspens la composition de toute une campagne. En appeler aux spécialistes est bien. Mais en appeler à des spécialistes soucieux de ne pas manquer à leur parole est mieux.

LES ATELIERS DE PHOTOGRAPHURE NAESENS ET APERS

76, rue des Goujons, BRUXELLES, Tél. 12.62.12

fournissent à l'heure convenue un travail impeccable. Ils demeurent à votre entière disposition pour tels renseignements que vous voudrez leur demander.

Fenestra

Téléphone 17.45.23

Crittall

Fenêtres Métalliques (acier, bronze)

Plus de 50 années d'existence et d'expérience
 Résultat : supériorité parfaite

Reconnue par toute autorité du bâtiment
 partout au monde!

Portes

Westfalica

Tous genres de portes en acier pressé

Livraison rapide

Délais garantis

Représentant : LOUIS KRUYT

40, Boulevard de Dixmude
 Bruxelles

ETABLISSEMENTS HENRI
BAUDOUX
SOCIETE ANONYME

CARRELAGES ET MOSAIQUES
■ **GRANITOS** ■
BRIQUES DE FAÇADES
SANITAIRES ■ MATERIAUX

SEULS CONCESSIONNAIRES DES
PARQUETS CAOUTCHOUC MACINLOP
GRANIVERRES DE LEERDAM
ENDUITS TYROLIENS MONTENOVO
SANITAIRES EN GRES DE VITRY-LE-FRANÇOIS

VISITEZ NOS SALLES D'EXPOSITION AINSI QUE
NOTRE SALLE DE DOCUMENTATION CRÉÉE
A L'INTENTION DE MM. LES ARCHITECTES

BRUXELLES
106, RUE ST-DENIS, FOREST
TELEPHONES 44.84.39-44.45.43

CHARLEROI
63, R. de la VILLETTE, MARCINELLE
TELEPHONE 2433

ETABLISSEMENT
HENRI
BAUDOUX
SOCIETE
ANONYME