

LA REVUE DOCUMENTAIRE

ORGANE MENSUEL DE
L'INDUSTRIE DU BATIMENT
DITE PAR LE TABLIERMENT
HENRI BAUDOUX SA

1^{RE} ANNEE

No 8. 15 AOUT 1931



SONDAGES

SI vous ne possédez pas de renseignements précis concernant la nature du terrain, dans lequel des fondations doivent être établies, la Société des Pieux Franki s'offre à effectuer, à titre gracieux, les sondages nécessaires.

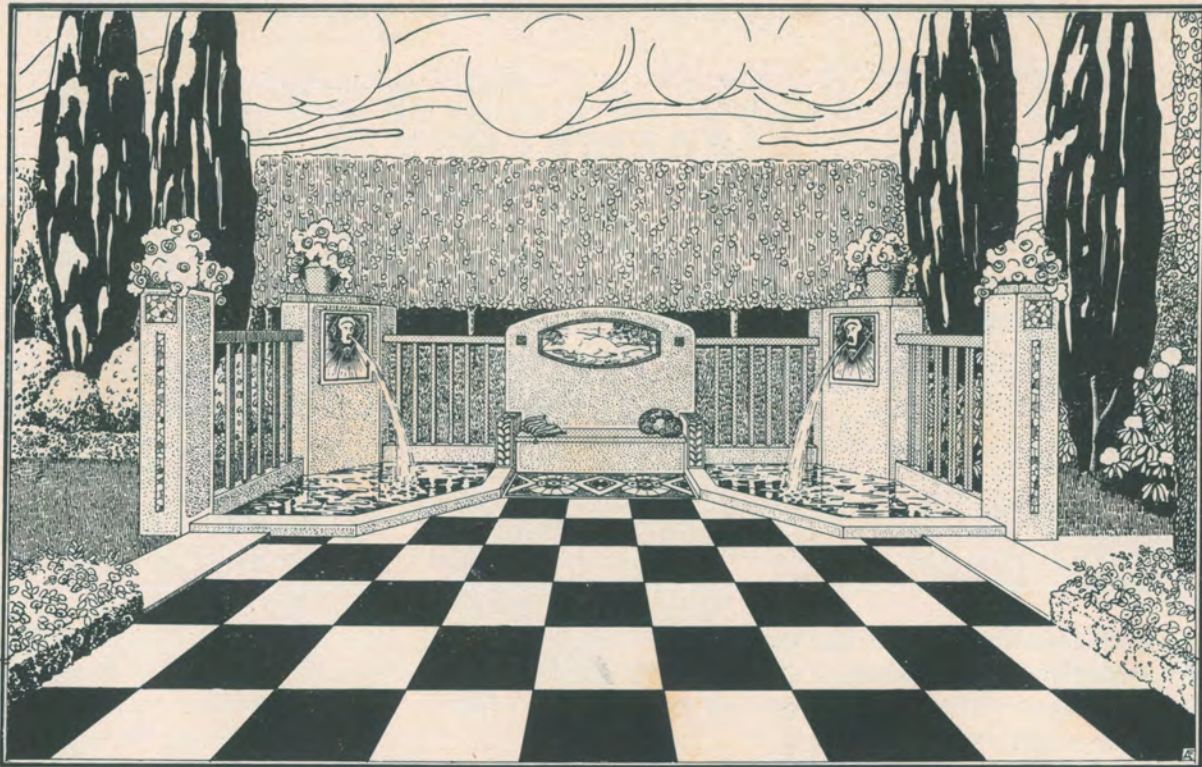
DES sondages multiples, exécutés avec beaucoup de soin et d'attention, s'imposent absolument, si l'on veut travailler à coup sûr. Il ne faut pas perdre de vue que les terrains sont essentiellement variables dans leur nature : deux terrains voisins peuvent très bien présenter de grandes différences au point de vue de leur composition et de la profondeur du bon sol. Un sondage constitue donc une précaution élémentaire indispensable; mais il n'a d'utilité que s'il est exécuté par un spécialiste qui connaît la nature exacte des différentes couches du sous-sol et qui assume d'ailleurs l'entière responsabilité de ses propres sondages.

Demandez notice illustrée n° 65 à

PIEUX  FRANKI

Un spécialiste pour vos fondations

54, rue de Clichy, PARIS. — 196, rue Grétry, LIÈGE



PLANS, DEVIS ET
ENTREPRISES DE
JARDINS

A. FRITZ

PAYSAGISTE. MEMBRE DE
L'A. B. A. J.
150, Av. Georges Henri, Tél. 33.25.19

Les Usines **DE KEYN** Frères

27, RUE AUX CHOUX, BRUXELLES

Couleurs - Vernis - Emaux

LES DERNIÈRES NOUVEAUTÉS POUR
LA PEINTURE DÉCORATIVE

SIMILI-PIERRE DE FRANCE. Couleur imi-
tant parfaitement la Pierre de France

STUC-COLOR. Couleur remplaçant le
papier peint, permettant les plus
beaux effets décoratifs par relief.

COULEUR A L'EAU „DÉCORINE”
Hygiénique, lavable, d'un beau ton
mat. Se fabrique en teintes vives.

Brosses - Outils - Accessoires
Machines à peindre en location

ÉMAIL ET VERNIS OLIAN. Les plus
beaux, les plus pâles et les plus
solides. Vernis pour tous travaux.

COULEUR ANTI-ROUILLE „ACIÉRINE”
A base d'aluminium, donnant l'illus-
ion du métal. Elle protège efficacement
le fer contre la rouille.

LAQUES CELLULOSIQUES DUKEYNO
ET NITROLIAN. Ces laques s'em-
ploient au pistolet et à la brosse.
C'est l'idéal de la peinture moderne.
Commencent à être fort employées
pour le bâtiment (portes, meubles, etc.)



LES
ÉTABLISSEMENTS

A.M. SERIN

ANCIENNEMENT SOCIÉTÉ LOWE & SERIN

TÉLÉPHONES :

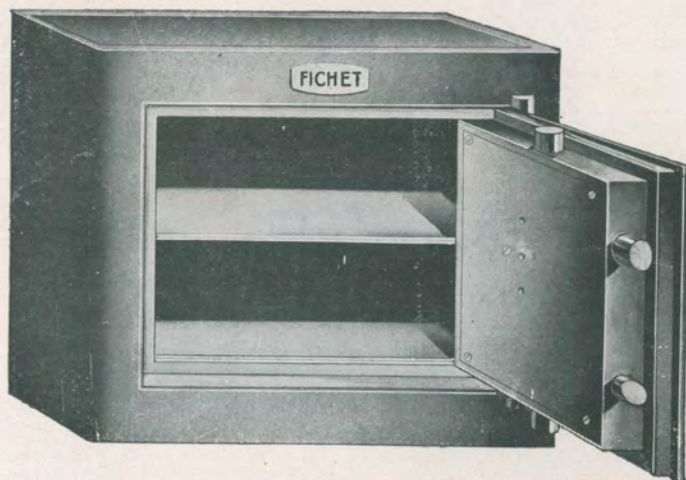
Comptabilité 37.07.08

Technique 37.46.93

122, rue de la Victoire
St-Gilles - BRUXELLES

ont l'honneur d'informer Messieurs les **Architectes, Entrepreneurs** et **Propriétaires** qu'ils se tiennent à leur entière disposition pour l'élaboration, sans le moindre engagement, de tous projets, devis, cahiers de charges et plans concernant :

- les installations sanitaires,
- les réseaux d'égouts,
- les services d'eau chaude et froide,
- les services d'incendie,
- les installations de gaz et de chauffage,
- les travaux de couverture en zinc, en cuivre et en plomb.



LES COFFRETS
D'APPARTEMENTS
FICHET

sont indispensables dans
l'appartement moderne

Scellés à la maçonnerie, ils constituent l'abri le plus sûr
contre le VOL et le FEU

CATALOGUES, PLANS ET DEVIS

Soc. An. FICHET BELGE

21, R. FOSSÉ-AUX-LOUPS, BRUXELLES

TÉLÉPHONE 17.62.72

L'ASCENSEUR JASPAR FONCTIONNE DANS LE MONDE ENTIER

ATELIERS JASPAR,

SOCIÉTÉ
ANONYME

PARIS

TÉLÉPHONE 108.18 (3 LIGNES)

RUE JONFOSSE, 2 A 20

LIÈGE

ADRESSE TÉLÉGRAPHIQUE
JASPAR-LIÈGE

BRUXELLES

MAISON FONDÉE EN 1842

**Ascenseurs
luxueux et autres**

**MONTE PLATS
MONTE DOSSIERS**

**ESCALIERS
ROULANTS**

**ÉLÉVATEURS
DE TOUS SYSTEMES**

Nos autres Spécialités :
Fraiseuses universelles.
Foreuses rapides multibroches



Ascenseur JASPAR installé
dans un immeuble de rapport

**Monte-Charges
industriels**

**MONTE-AUTOS
MONTE-TONNEAUX**

**DÉMARREURS
AUTOMATIQUES
A CONTACTEURS**

Nos autres spécialités :
VANNES

EN ACIER COULÉ POUR VAPEUR SURCHAUFFÉE

Catalogues et prix envoyés sur demande

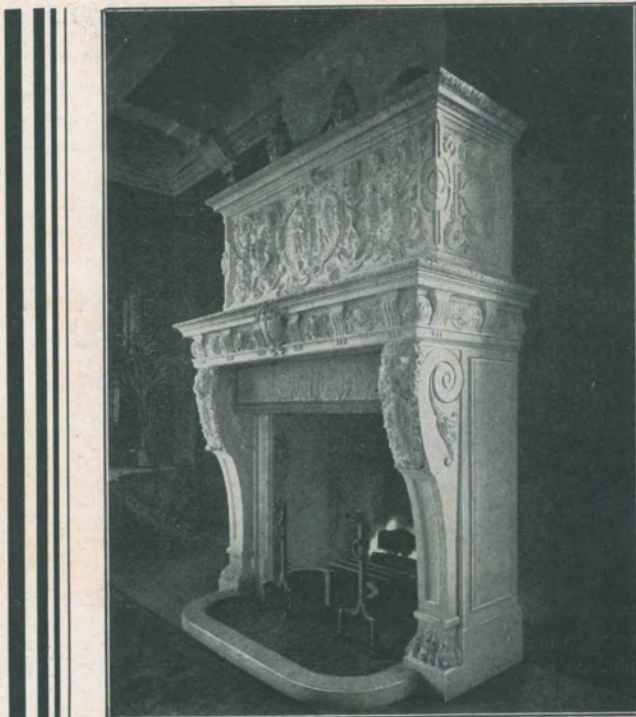
PRODUCTION JOURNALIÈRE : 2 ASCENSEURS COMPLETS

**ENTREPRISES
DE PLAFONNAGES**

Jean Vincent

STUCS et MARBRES
SIMILI-PIERRE
VOUTES LEGERES

89, Rue Maes, Ixelles. Téléphone 48.48.79



Compagnie des
marbres d'art

les fils d'Alfred **Mathieu**

58, RUE DE LA LOI, BRUXELLES
BUREAUX ET MAGASINS : TÉLÉPHONE 11.64.26 (2 lignes)
ATELIERS A BRUXELLES. TÉLÉPH. 15.30.39
18, PLACE DU COMITÉ NATIONAL SURFACE 5000 M2

TOUS LES TRAVAUX EN
MARBRES, PIERRES, GRANITS
Pavements, escaliers, revêtements, cheminées,
dressoirs, jardinières, vasques, stèles, fontaines,
colonnes, devantures de magasins.

INTÉRIEURS DE CHEMINÉES
en fonte, taques, briques ornées, grès flammés,
terre cuite Tél. 33.12.64

PROJETS GRATUITS

PRIX MODÉRÉS

F. Crickx

Succ^r de G. BARY & F. CRICKX

96, rue Ferdinand Lenoir
Jette - Bruxelles

VITRAUX D'ART

GRAND PRIX AUX ARTS
DECORATIFS DE PARIS 1925

DIPLOME D'HONNEUR A
L'EXPOSITION D'ANVERS

TELEPHONE 26 39 98

MAGASIN D'EXPOSITION
3, CHAUSSEE DE WATERLOO

SPECIALITÉ
DE
CARREAUX DE PAVEMENT
EN GRÈS CÉRAME FIN VITRIFIÉ

PRODUCTION : 1500 M² PAR JOUR

VITRIFICATION PARFAITE,
COULEURS VIVES ET INALTÉRABLES
USAGE INDEFINI ET NETTOYAGE FACILE
SEUL PAVEMENT D'AVENIR
CONVENANT POUR TOUS GENRES DE
CONSTRUCTIONS

HABITATIONS - GARES - HÔTELS
ÉGLISES ET ÉTABLISSEMENTS
RELIGIEUX - CENTRALES - ETC. ETC.

LA NOUVELLE CÉRAMIQUE
SOCIÉTÉ ANONYME
AMAY
BELGIQUE

PLIK

USINES DE LA DYLE

S. A.

à Wygmael-lez-Louvain

CARREAUX DE REVÊTEMENTS
EN FAIENCES ET EN GRÈS
MAJOLIQUES FLAMMÉES
POUR TRAVAUX D'ART,
INTÉRIEURS, FAÇADES, ETC.

Marque déposée "BELGA.."

La Compagnie
Briquetière
de la Campine
à SAINT-LEONARD

recommande ses
BRIQUES
de
parement flammées
de beauté incom-
parable.

PAVIEMENTS

AGMA

TÉL.
15.18.62

EN MOSAÏQUE
DE MARBRES

S^te Belge des
AGGLOMÉRÉS
DE MARBRES.

S.A

Rue de Beaulieu 13 et 15

MACHELEN - BRUXELLES.

TÉLÉG.
"AGMA"



LA REVUE DOCUMENTAIRE

1^{re} ANNEE

N° 8

AOUT 1931

CONSTRUISONS-NOUS POUR L'AVENIR ? UNE ENQUETE.

Il est indiscutable que nous vivons une époque transitoire et que nous sommes en plein bouleversement économique. Les poussées en avant quasi journalières du progrès nous bousculent et nous les subissons bien plus que nous ne les dominons. Les nécessités de tout ordre du moment ne sont déjà plus comparables à celles d'il y a dix ans et les mœurs suivant inévitablement le mouvement général se transforment continuellement. Nous vivons des temps incertains et les solutions que nous apportons dans la généralité des domaines de l'activité humaine aux problèmes qui sans cesse se présentent à nous, sont presque toujours hâtives et semblent émaner plus souvent soit d'une incapacité à saisir l'ampleur de la question, soit du souci de pallier tant bien que mal et au plus vite à une situation critique. L'incertitude, le manque de sécurité et de stabilité sont les caractéristiques de notre époque et imprègnent profondément nos actes. Nous marchons, à notre corps défendant bien souvent, vers une civilisation toute nouvelle et que nous le voulions ou non, il nous faudra la subir. Raison d'inquiétude qui nous influence tous plus ou moins, et qu'a très bien traduite Duhamel, dans son livre sur la civilisation américaine les « Scènes de la vie future ». L'architecture et la construction, tout en patissant malgré tout de cette atmosphère, semblent cependant moins en souffrir et donnent l'impression de vouloir regagner le temps perdu et même de pouvoir à un moment donné, dominer les circonstances.

L'architecture, étant le reflet d'une époque, gardera en ce faisant son rôle. Mais l'effort indéniable qui s'accomplit à l'heure actuelle est-il suffisant, en Belgique surtout, pour répondre aux exigences et aux besoins d'un avenir relativement proche? Voyons-nous assez grand et nos prévisions sont-elles suffisantes pour ne pas être rapidement dépassées par l'évolution formidable du progrès, dont il est permis de croire que la période actuelle n'est qu'un bien faible reflet. Est-il encore logique de construire dans nos villes en respectant, quoiqu'on en dise, les servitudes à peine atténuées des siècles passés tant au point de vue du plan des cités, que de la forme des constructions, gabarits de hauteur, utilisation et groupement des locaux, etc. Si, pour ne citer qu'un seul point, on songe à l'intensification de la circulation en ces dernières années et à son développement sans cesse croissant, les artères de nos grandes villes ne seront-elles pas rapidement non pas insuffisantes, car elles le sont déjà aujourd'hui, mais pratiquement inutilisables à moins d'être interdites à tout trafic, ce qui correspondrait à une négation du progrès? N'est-ce pas, à ce sujet, de l'architecte et du constructeur que dé-

New-York vu par un « utopiste »
vers 1900.



pend la solution afin de préserver l'avenir. Comment vouloir prétendre « adapter » tout ce qu'on a fait jusqu'à présent à l'avenir qui nous est réservé, alors que tout ou presque tout est déjà insuffisant aujourd'hui. Pourquoi continuer à entraver l'essor actuel par des préjugés désuets, par des règlements et des lois datant d'un siècle ou plus, par le respect d'habitudes ou de traditions qui n'ont plus leur raison d'être ou sont même nuisibles. Travailler dans de telles conditions est-ce travailler pour l'avenir ou bien uniquement œuvrer de façon précaire et transitoire?

Que l'on ne vienne pas nous parler de la beauté de nos villes, car, à part certains coins ou certaines constructions du passé que rien n'empêche de préserver d'ailleurs, nos villes sont pauvres, souvent minables et presque toujours peu intéressantes. Les témoins du passé qui, malgré tout, forcent encore notre admiration, ne sont-ils pas justement le résultat d'idées larges et souvent grandioses, de réalisations dépassant de loin les besoins du moment. Nos cathé-



New-York, il y a quelques années; dans le fond, le Paramount Building.

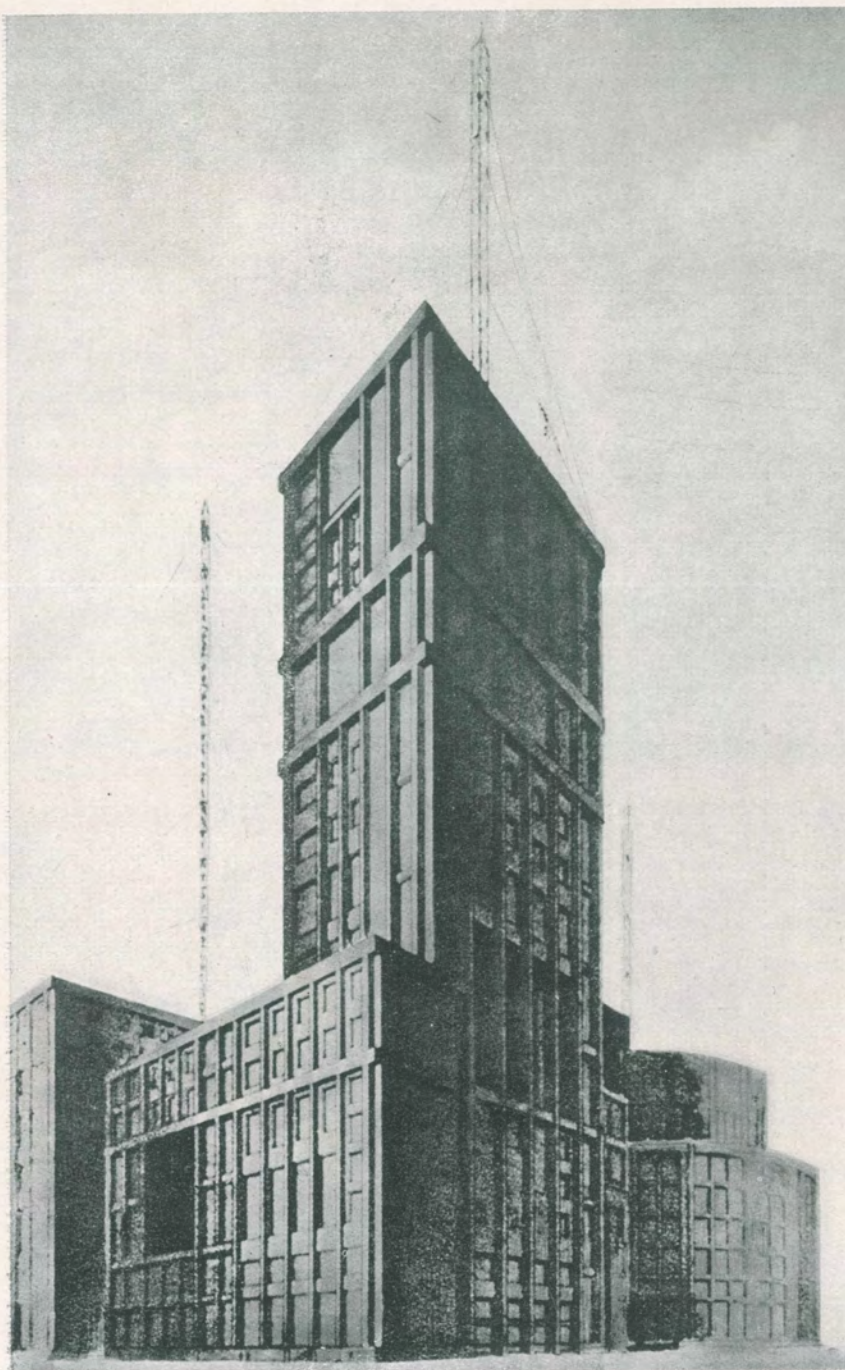
drales, nos hôtels de ville dépassaient certainement les nécessités de l'époque à laquelle ils furent construits, puisque dans la majorité des cas ils suffisent encore actuellement. Nos maisons des corporations ne semblaient-elles pas jadis des défis à la logique? Et, pour rester dans une époque plus rapprochée, Léopold II qui voulait réaliser de grandes choses ne s'était-il pas rendu compte de la nécessité d'avoir des vues et un plan d'ensemble pour y arriver. Combien de ses projets furent critiqués il y a à peine trente ans, comme étant folie des grandeurs et utopie, alors que nombre d'entre eux sont déjà dépassés par les circonstances aujourd'hui. Les grattes-ciel d'Amérique, ceux plus modestes, momentanément, d'Allemagne, ceux que la Russie élève journallement autant dans son besoin de prouver sa vitalité que dans sa foi en un avenir très prochain déparent-ils les villes ou ne contribuent-ils pas bien plus à donner une impression de puissance et de travail. Anvers vient de construire son immeuble du Boerenbond et comment, par une association d'idées toutes naturelles, ne pas son-



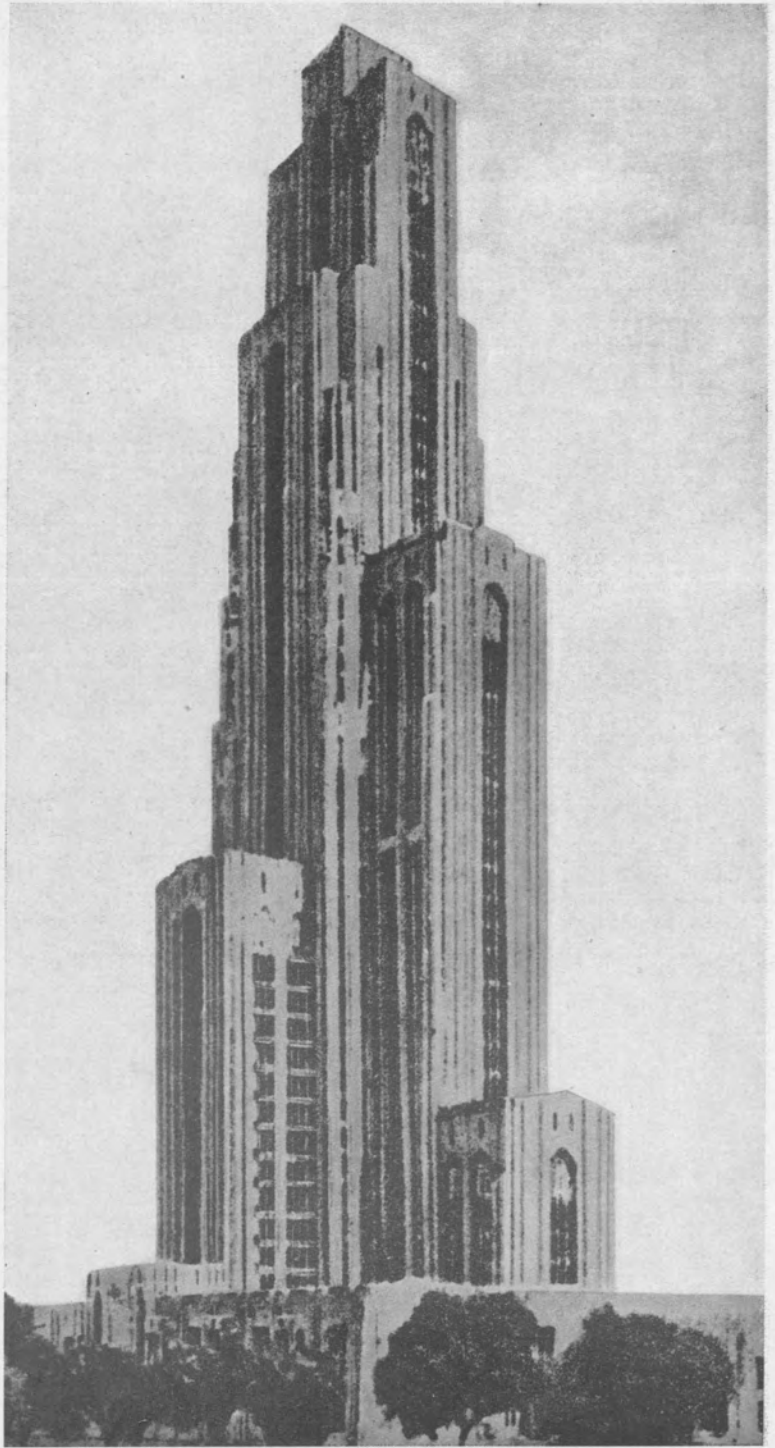
ger à l'impression formidable que dégageraient les abords de notre port national s'ils étaient constitués par des immeubles géants bien plus en rapport d'ailleurs avec l'activité de la ville que la majorité des masures actuelles. Le travail, le commerce, l'industrie et l'activité en général ne gagneraient-ils pas en puissance et en efficacité s'ils étaient groupés de façon logique et rationnelle. Et peut-on encore parler d'utopie lorsque l'on voit des choses créées il y a quelques années à peine et qui déjà semblent mesquines et rétrogrades. Qu'on compare la composition d'un soit disant illuminé Américain que nous publions aujourd'hui et qui date des environs de 1900 avec les autres photos de New-York et l'on constatera qu'en un peu plus de trente ans la réalité a atteint le rêve et le dépassera bientôt.

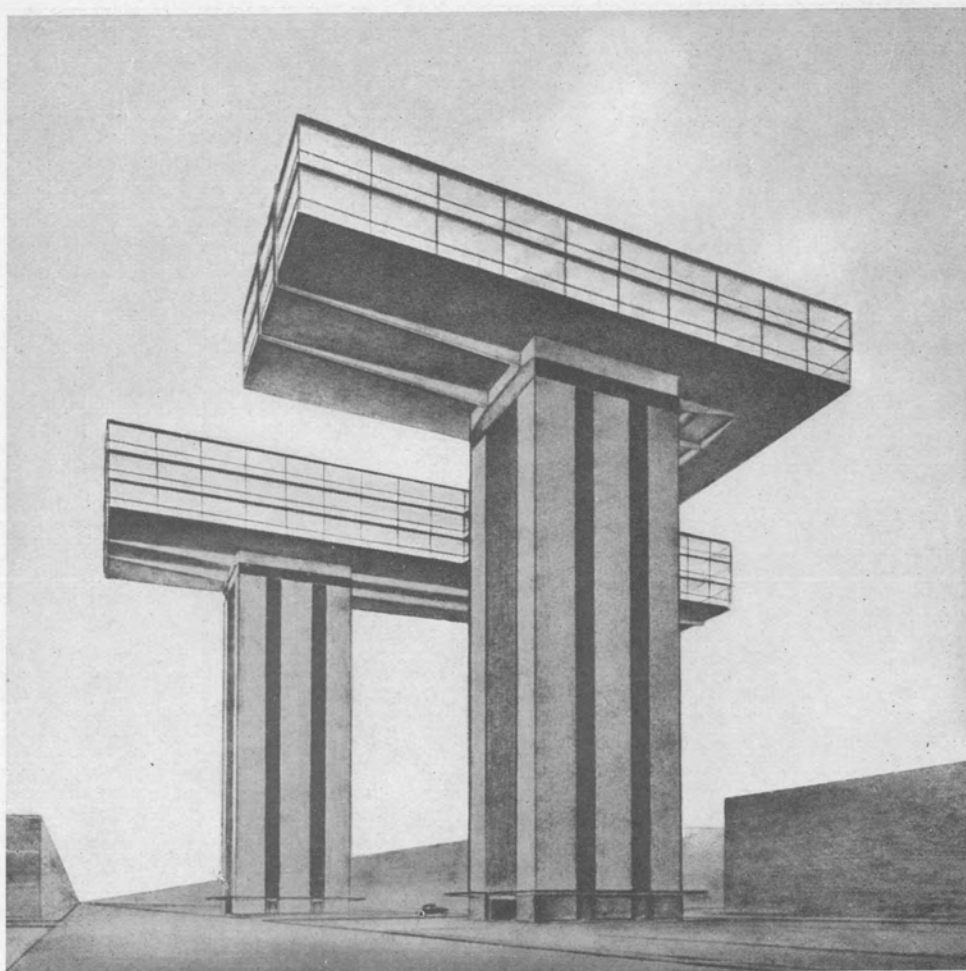
Aussi est-il permis de se demander si nous construisons actuellement en tenant suffisamment compte d'un avenir relativement proche ou si tout ce que nous faisons est temporaire, par conséquent argent et temps gâchés, et destiné à la démolition dans quelques années? Y a-t-il moyen, dans les circonstances actuelles, de procéder autrement ou que faut-il changer pour y arriver. La Revue Documentaire serait heureuse d'avoir l'avis de ses lecteurs à ce sujet et se fera un plaisir de publier les réponses et documents qui lui parviendront. Peut-être ainsi nos lecteurs se rencontreront-ils et pourront-ils se compter et mieux grouper leurs efforts trop souvent isolés et par conséquent inefficaces.

Moscou. — Projet pour le Palais du Travail.



Les photographies illustrant cet article sont tirées du livre de M. Erich Mendelsohn « Europa, Russland, Amerika. Ein architektonischer Querschnitt ». (Editeur : Rudolf Mosse, Berlin, 1929.)





Moscou. — Projet
de gratte-ciel.



Cinéma « Roxy », à Bruxelles.

Architecte : M. G. Quertainmont.

Entrée : Pavement en carrelés céramiques 5 × 5 de divers tons.

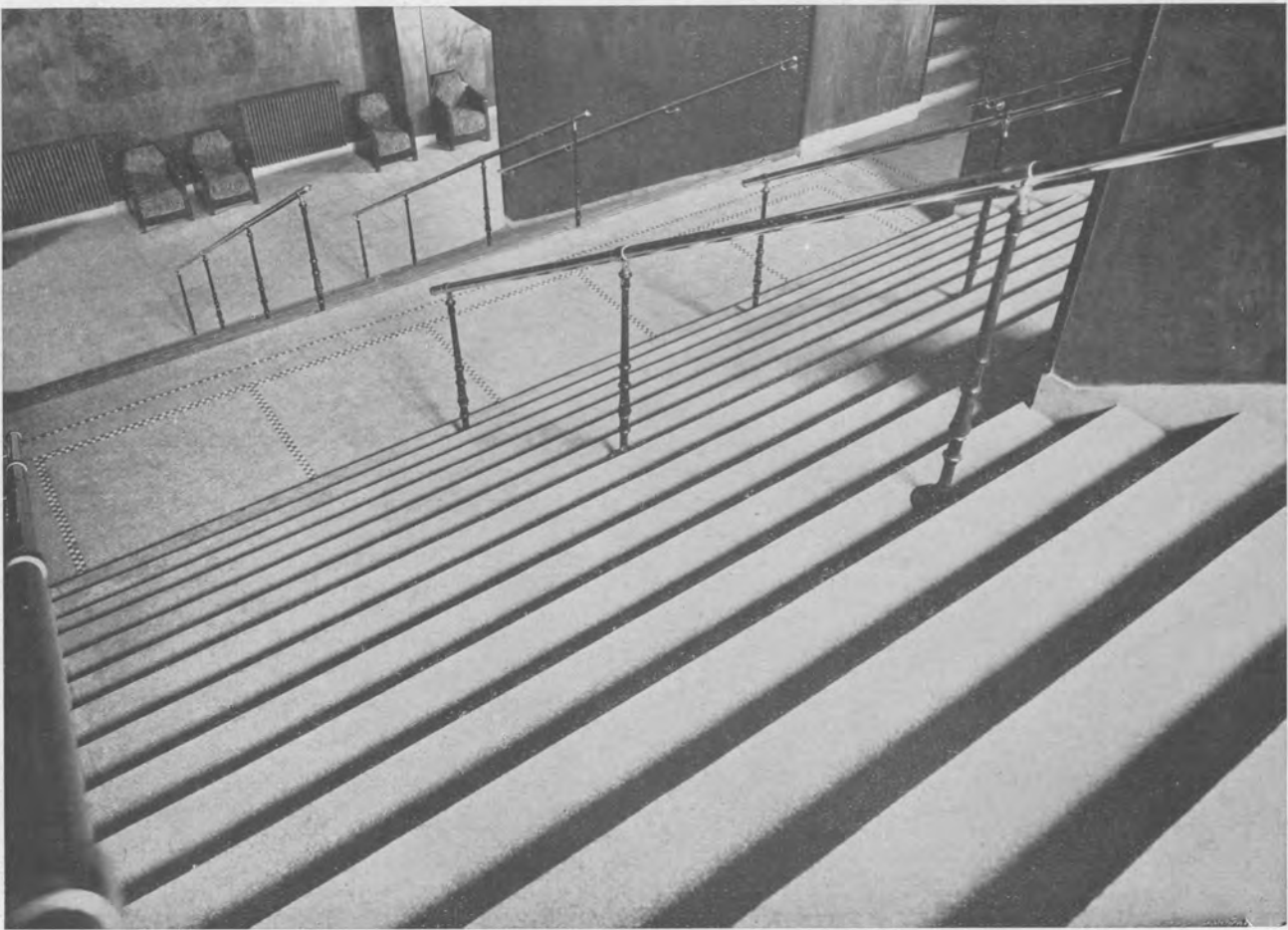
Exécution : Et. H. Baudoux.

Photo : W. Kessels.

LE CINEMA « ROXY »

Œuvre de l'architecte G. Quertainmont.

Un cinéma situé en plein centre de Bruxelles est toujours une chose dont on parle et qui passe au crible de la critique générale. Le « Roxy » qui s'est ouvert il y a deux ou trois mois n'a évidemment pas échappé à la règle et son créateur, l'architecte Quertainmont ne doit pas s'en plaindre, car il est avéré que seules les œuvres médiocres ne sont pas discutées. La chose qui frappe ici est l'aspect de grandeur qui se dégage de l'ensemble alors que le terrain occupé n'a rien d'énorme et que la façade compte à peine 14 mètres de longueur. Une vaste galerie d'entrée, longue de 23 mètres et bordée de magasins, permet au public d'attendre son accès à la salle, enfin à l'abri des intempéries, les jours d'affluence. Un vaste hall en est la suite logique et contribue à donner l'impression générale d'ampleur et de confort. Dès ce hall, la note générale de la décoration est donnée par les lambris en bois poli du Congo, lambris qui se continuent dans les escaliers et dégagements ainsi que dans la salle.



Cinéma « Roxy », à Bruxelles.

Architecte : M. G. Quertainmont.

Dégagements et escaliers vers la galerie.

Marches en granito fabriquées à l'usine et posées au cours de la construction du gros œuvre.

Pavement en granito clair à croisillons noir et blanc.

Exécution : Et. H. Baudoux.

Photo : W. Kessels.

Celle-ci se présente sous forme d'un parallépipède rectangle qui semblait peu propice à la décoration. L'effet riche mais sobre des revêtements de bois, relevés par quelques points décoratifs et surtout par une succession de frises et de plafonds lumineux a résolu la difficulté dans des conditions particulièrement heureuses. Ici encore l'impression de grandeur est surprenante et confirmée d'ailleurs par des dégagements et des escaliers de secours et d'évacuation spacieux.

En sous-sols, un Bodega bien conçu complète l'ensemble du travail. Partout la lumière est indirecte et est utilisée non seulement au point de vue de l'éclairage proprement dit, mais surtout comme principe vital et créateur de la décoration. La cabine de projection est aménagée selon les principes les plus modernes et les plus perfectionnés et construite à l'air libre. La température des locaux est assurée par pulsation d'air chaud ou froid suivant la saison. Une trentaine de gânes en assure la répartition rationnelle dans la salle. Cet air pris directe-



Cinéma « Roxy », à Bruxelles.

Architecte : M. G. Quertainmont.

Une vue de la salle.

Photo : W. Kessels.

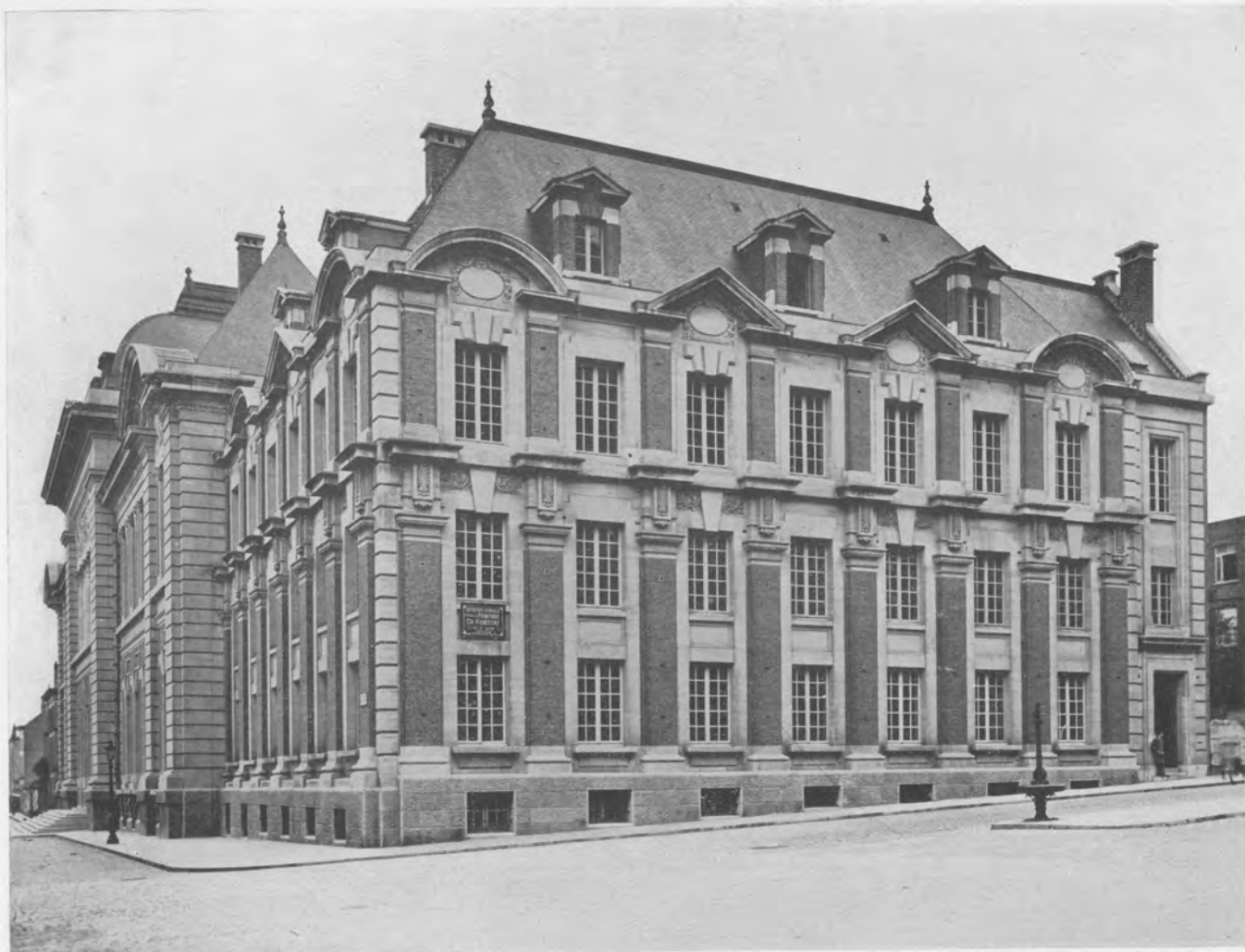
ment à l'extérieur passe par un relaveur qui le purifie avant d'être refoulé dans la salle après avoir passé soit par une batterie de chauffe en hiver, soit par une batterie réfrigérante en été. Un renversement du sens de rotation de la turbine permet le renouvellement complet des 8,000 m³ d'air de la salle en moins de 20 minutes.

Les sorties et escaliers de secours sont conçus de façon telle que les spectateurs de chacun des niveaux de la salle sont forcés d'évacuer les locaux sans pouvoir se rencontrer ni occasionner de contre-courants ou d'embouteillages. En résumé, locaux spacieux, riches et confortables, entrée et dégagements pratiques et aisés, matériel moderne et perfectionné, tout ce qu'il faut pour satisfaire le public. Pour peu que la qualité des films projetés corresponde à la réalisation architecturale cela constituera un cinéma parfait et assuré du succès.



Cinéma « Roxy », à Bruxelles.
Architecte : M. G. Quertainmont.
Escalier de secours. Marches et limons de murs en granito.
Exécution : Et. H. Baudoux.
Photo : W. Kessels.

Architectes, ingénieurs et techniciens, membres adhérents de l'Union des Villes, recevront gratuitement les deux revues de l'Union et pourront, en outre, consulter, à la bibliothèque de cet organisme, une documentation technique importante.



Palais de Justice de Louvain.
Architecte : M. Francotte.
Façade.
Photo Sergysels.

LES DALLES ET CARREAUX EN AGGLOMERES DE MARBRE LES PRODUITS « AGMA »

Consécration de la valeur du granito, les dalles et carreaux en agglomérés de marbres sont nés de la vogue de ce produit, des qualités qui lui ont été reconnues et également des inconvénients qu'il peut présenter dans certains cas et notamment lorsque le granito est mal mis en œuvre. Les buts recherchés par la fabrication de ces carreaux étaient d'obtenir une dureté plus grande et d'arriver à éliminer tout risque de fissurage. Il est certain que lorsqu'il s'agit de produit de qualité, ce qui n'est malheureusement pas toujours le cas, ces buts peuvent être considérés comme ayant été atteints. Qu'un pavement de ce genre soit préférable ou non à un granito monolithe, est un point qui est et sera longtemps encore discuté, les avis étant partagés à ce sujet. Quoi qu'il en soit, le carreau et la dalle en agglomérés de marbres permettent des juxtapositions de tons et des combi-



Palais de Justice
de Louvain.
Architecte : Mon-
sieur Francotte.
Un dégagement.
Pavement en car-
reaux Agma
25 × 25 jaunes.
Plinthe Agma.
Marches
en granito.
Exécution :
Et. H. Baudoux.
Photo : Sergysels.

naisons de dallages souvent difficilement réalisables en granito coulé. Ils seront appelés très souvent à remplacer le dallage de marbre et notamment partout où tout en en désirant garder l'aspect général, on reculera devant un prix trop élevé.

La fabrication de ces carreaux nécessite, outre des installations et un outillage moderne, des soins nombreux et une parfaite connaissance des matériaux mis en œuvre. Les produits fabriqués par la firme « Agma » le sont dans ces conditions et la faveur justifiée dont ils jouissent à l'heure actuelle, non seulement en Belgique mais également à l'étranger, est uniquement due aux soins qui ont présidés à leur exécution. Ces carreaux sont constitués de deux parties : La masse supérieure étant en fait un béton de marbres dont la formule granulométrique tient compte tant de l'aspect que de la résistance du produit;

Immeuble, rue Capouillet.
Porche en
carreaux Agma
noirs et blancs
30 × 30.
Exécution :
Et. H. Baudoux.
Photo: W. Kessels.



La masse inférieure est constituée en béton de matériaux également durs mais moins riches et par conséquent moins coûteux.

Fabriqués par voie humide, la seule rationnelle, les carreaux sont comprimés à la presse hydraulique sous une pression de 80 à 90 kilos au cm^2 , ce qui constitue la pression maximum à laquelle ces produits peuvent être soumis sans risque d'faire éclater le grain de marbre à la fabrication. Ils sont entreposés ensuite pendant environ un mois dans des locaux dont la température et le degré hygrométrique de l'air ambiant sont tels que la prise du ciment se fera dans les conditions les plus favorables. Ces carreaux passent ensuite au lapidaire qui les rectifie, sont mastiqués et polis à nouveau soit à la pierre Gotland soit au carborandum.

Un carreau en agglomérés de marbres parfait doit présenter les caractéristiques suivantes



Magasin, place Georges Brugmann. Pavement en dalles Agma 30 × 30, vertes et blanches.
Exécution : Et H. Baudoux. Photo : W. Kessels.

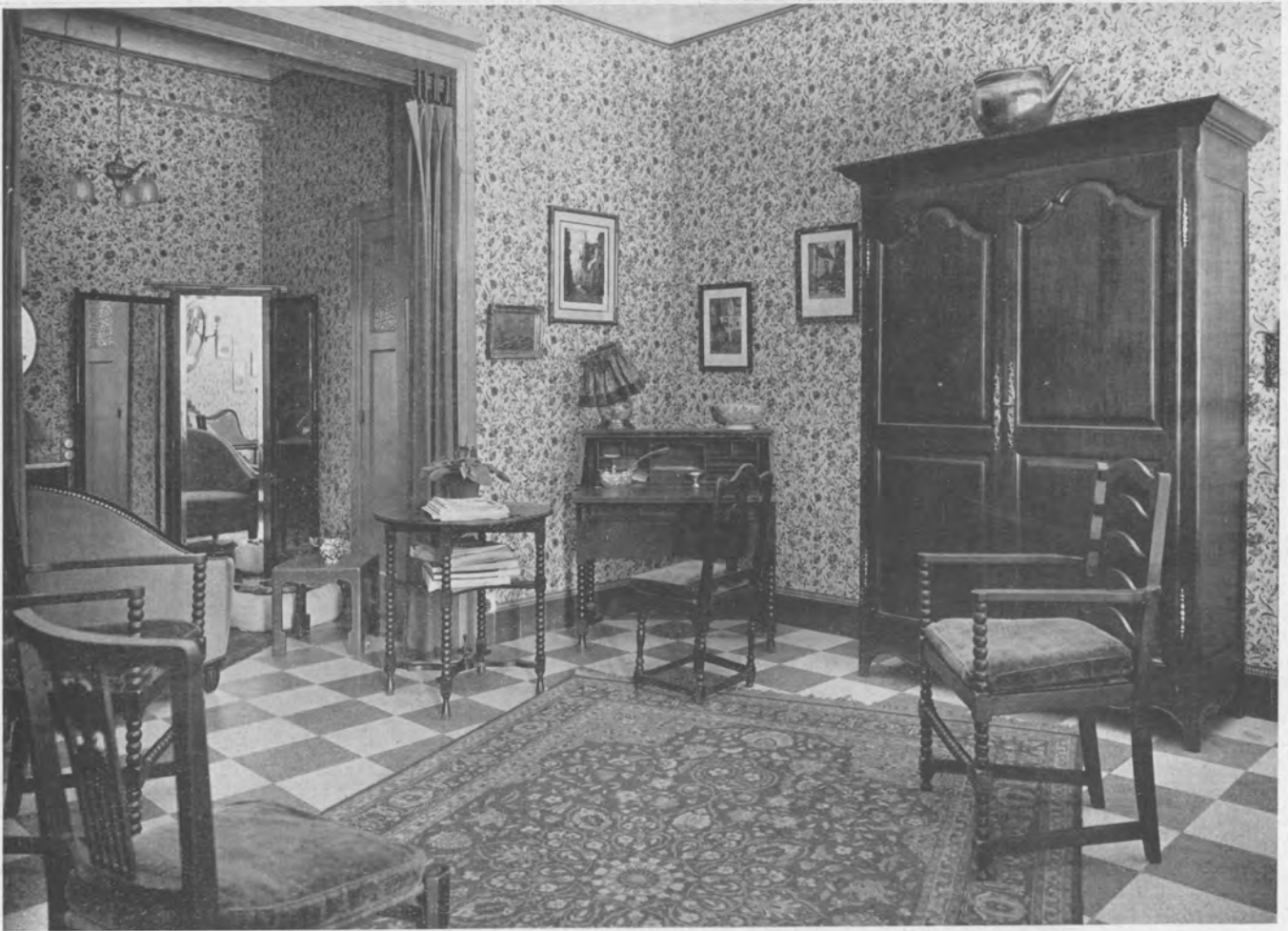
une fois terminé : être parfaitement plan et d'équerre, légèrement cônica dans son épaisseur afin de permettre le minimum de joint, être ingélic et présenter un coefficient de porosité infime. Son degré de résistance avoisinera celui du marbre et son entretien sera très notablement plus facile car son aspect, à l'encontre du marbre, s'améliorera à l'usage.

Les formats les plus courants sont ceux de 20 × 20 et de 30 × 30. Ces derniers surtout remplaceront avantageusement en dallage le marbre et leur effet décoratif est reconnu.

Si trop de produits de ce genre sont fabriqués en des mélanges de marbres fantaisistes et par conséquent d'un effet décoratif douteux, il n'en est pas de même pour les produits « Agma ». Ici, en effet, tous les tons ont été obtenus par des mélanges rationnels et harmonieux constituant une gamme très complète qui permet l'emploi de ce produit dans la majorité des immeubles.

Le placement de ces carreaux et de ces dalles nécessite également des soins spéciaux et une main-d'œuvre appropriée si l'on veut en retirer le maximum de résultat tant au point de vue aspect que résistance. Ce dernier point a son importance au même titre à peu près que la fabrication proprement dite du produit.

Nos annonceurs sont choisis parmi les meilleures firmes du pays, il est de votre intérêt de les consulter pour vos études et devis.



Magasin, à Bruxelles.
Pavement en dalles Agma 30 × 30, vertes et blanches.
Exécution : Et. H. Baudoux.
Photo : W. Kessels.

A Messieurs les Architectes,

Nous nous ferons toujours un plaisir de vous faire parvenir gracieusement et à votre première demande, un exemplaire des photos de vos œuvres reproduites dans cette Revue.

Les Etablissements H. BAUDOUX.

SOCIÉTÉ ANONYME

**Tuileries et Briqueteries
d'Hennuyères et de Wanlin**

Siège social : HENNUYÈRES.

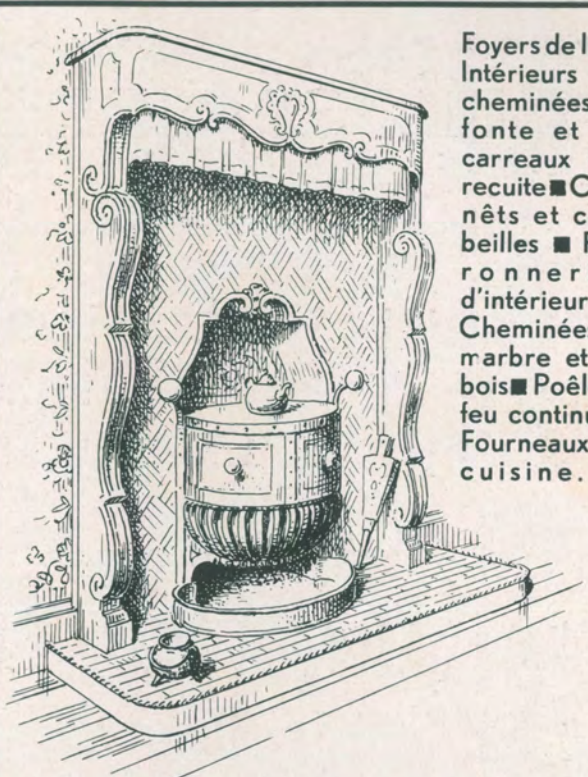
Téléphones : Brain-le-Comte n° 9 - Rebecq n° 214



**Briques
de parement
rouges
et flammées**

**Grosses briques
creuses
pour cloisons**

Tuiles — Tuyaux de drainage
Planchers transportables en briques
creuses armées



Foyers de luxe
Intérieurs de
cheminées en
fonte et en
carreaux ter
recuite ■ Che-
nêts et cor-
beilles ■ Fer-
ronneries
d'intérieur ■
Cheminées en
marbre et en
bois ■ Poêles à
feu continu ■
Fourneaux de
cuisine. ■

Les Fils COSTERMANS

2 et 4, rue Lebeau, à Bruxelles. - Tél. 12.59.96

Brouwer's Aardewerk

(N. V. H. M. Keramidon)

Terres cuites ingélives pour le bâtiment
sculptures architecturales --- Vases
Pièces décoratives

Plaques de revêtement et pièces de décoration en "Exotus,"

EXPOSITION ET RENSEIGNEMENTS AUX

Etablissements Henri Baudoux, s. a.

106, Rue Saint-Denis, à Forest

CONCESSIONNAIRES

Articles sanitaires en grès

de Vitry-le-François



LES PLUS RÉSISTANTS
LES PLUS BEAUX
LES MOINS CHERS



CONCESSIONNAIRES POUR LA BELGIQUE :

Etablissements Henri Baudoux, s. A.

BRUXELLES
106, rue Saint-Denis, Forest
Tél. 44.84.39 — 44.55.43



CHARLEROI
63, rue de la Villette,
Marcinelle. — Tél. 24.33

Graniverre de Leerdam

PATES DE VERRE POUR PAVEMENTS ET REVÊTEMENTS

Beauté
Richesse de tons
Solidité

Fourniture avec et sans placement

PRIX, RENSEIGNEMENTS ET ÉCHANTILLONS AUX

Et^s Henri BAUDOUX S. A.

CONCESSIONNAIRES

BRUXELLES : 106, rue St-Denis, à Forest
Téléphones 44.84.39 - 44.55.43

CHARLEROI : 63, rue de la Villette, Marcinelle
Téléphone : 24.33



LOUIS DE WAELE

USINES & BUREAUX
BOULE LEOPOLD II
BRUXELLES

SOCIÉTÉ ANONYME

PARQUETS DE LUXE ET ORDINAIRE
SPÉCIALITÉS DE PARQUETS TAPIS
PARQUETS HYDROFUGES
TÉL: 26.48.10 (5 LIGNES)

PHOTO KESSELS

BOIN - MOYERSOEN

LUMINAIRE

SERRURERIE

FER FORGE
D'INTERIEUR

BRONZES
D'ART

SELON LE GOUT DE JADIS ET CELUI D'AUJOURD'HUI

142, Rue Royale, BRUXELLES

SUCCESSALE A ANVERS :
9, RUE DES MENUISIERS (Meir)
Ateliers : 24, Rue d'Albanie,
BRUXELLES

Gillieaux & Lengele

ELECTRICITÉ

Basse et haute tension
Eclairage
Force motrice

17, Grande rue au Bois, Bruxelles. Téléph. 15.95.76 et 15.90.99

Téléphones : 44.81.59
44.29.90 - 44.29.02

Adresse Télégraphique
Thermos-Bruxelles

le Thermos s. a.

66, RUE DU TABELLION, BRUXELLES

C h a u f f a g e C e n t r a l

Ses installations sont les mieux conçues. D'autres peuvent être moins chères; aucune ne consomme moins de charbon. Une économie qui chaque jour se répète, amortit les installations les plus importantes en fort peu de temps. ● S'est spécialisée surtout dans les installations de maisons à appartements multiples avec chaufferie centrale et les réputés COMPTEURS THERMOS qui marquent les calories utilisées, exactement comme les compteurs électriques renseignent les Kwt consommés

Installations frigorifiques

avec l'appareil automatique breveté AUTOFRIGOR (fabr. Esscher Wyss)

Matériel pour la Cuisine

Machines à laver la vaisselle, à peler les pommes de terre, mélangeurs, batteurs (fabr. Hobart).

LES HYDROFUGES



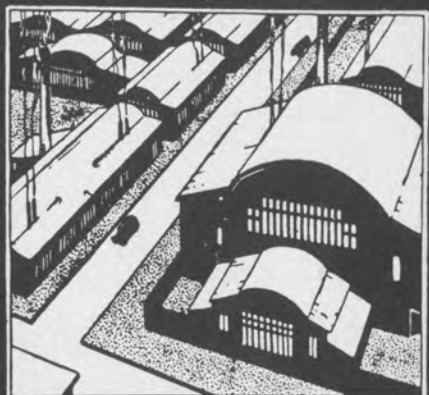
**Imper-
méabilisent**



**Ciments
& Bétons**

Demandez notre brochure No 18, LE CIMENT. Préparation, application, imperméabilisation des mortiers.

Fober & Palm, Bruxelles
7, rue d'Assaut. Téléphone 12.96.83



LA CHARPENTE-COUVERTURE
'OMEGA'

Charpentes et Toitures pour tous usages

Ateliers, Magasins, Garages, Entrepôts
Marchés couverts, Hangars d'aviation, Salles de
Fêtes et d'Exposition, Cinémas, Chapelles,
Tribunes de Football, Préaux couverts, etc.

LA CHARPENTE - COUVERTURE

'OMEGA'

SOCIÉTÉ ANONYME
51, Chauss. de Gand
Berchem-Bruxelles
(Belgique)
T. 26.88.14 - 26.68.41
Télégr. OMEGAMO
C. Ch. Post. 754.34

Exposition d'Anvers 1930: 40.000 m² de Halls, 'OMEGA'. Médaille d'Or





PHOTOGRAPHIE NAESSENS ET APERS

TOUS CLICHÉS • TRAIT & SIMILI
EN CUIVRE OU ZINC • COULEURS
PHOTOGRAPHIE INDUSTRIELLE
DESSINS • RETOUCHES • PHOTOLITHOS

Rien n'est contrariant comme le retard que certains fournisseurs ont accoutumé d'apporter aux commandes promises à date fixe. Cela est particulièrement désagréable lorsqu'il s'agit d'une matière comme un cliché qui met souvent en suspens la composition de toute une campagne. En appeler aux spécialistes est bien. Mais en appeler à des spécialistes soucieux de ne pas manquer à leur parole est mieux.

LES ATELIERS DE PHOTOGRAVURE NAESSENS ET APERS

76, rue des Goujons, BRUXELLES, Tél. 12.62.12

fournissent à l'heure convenue un travail impeccable. Ils demeurent à votre entière disposition pour tels renseignements que vous voudrez leur demander.

Fenestra

Téléphone 17.45.23

Crittall

Fenêtres Métalliques (acier, bronze)

Plus de 50 années d'existence et d'expérience
Résultat : supériorité parfaite

Reconnue par toute autorité du bâtiment
partout au monde!

Portes

Westfalica

Tous genres de portes en acier pressé

Livraison rapide

Délais garantis

Représentant : LOUIS KRUYT

40, Boulevard de Dixmude
Bruxelles

ETABLISSEMENTS HENRI
BAUDOUX
SOCIETE ANONYME

CARRELAGES ET MOSAIQUES
■ GRANITOS ■
BRIQUES DE FAÇADES
SANITAIRES ■ MATERIAUX

SEULS CONCESSIONNAIRES DES
PARQUETS CAOUTCHOUC MACINLOP
GRANIVERRES DE LEERDAM
ENDUITS TYROLIENS MONTENOVO
SANITAIRES EN GRES DE VITRY-LE-FRANÇOIS

VISITEZ NOS SALLES D'EXPOSITION AINSI QUE
NOTRE SALLE DE DOCUMENTATION CRÉÉE
A L'INTENTION DE MM. LES ARCHITECTES

BRUXELLES
106, RUE ST-DENIS, FOREST
TELEPHONES 44.84.39-44.45.43

CHARLEROI
63, R. de la VILLETTE, MARCINELLE
TELEPHONE 2433

ETABLISSEMENT
HENRI
BAUDOUX
SOCIETE
ANONYME