

Esperliand.

LA REVUE DOCUMENTAIRE

ORGANE MENSUEL DE
L'INDUSTRIE DU BATIMENT
DU PARLEMENT
HENRI BAUDOUX SA

1^{RE} ANNEE
N° 10. 15 Octobre 1931



SONDAGES

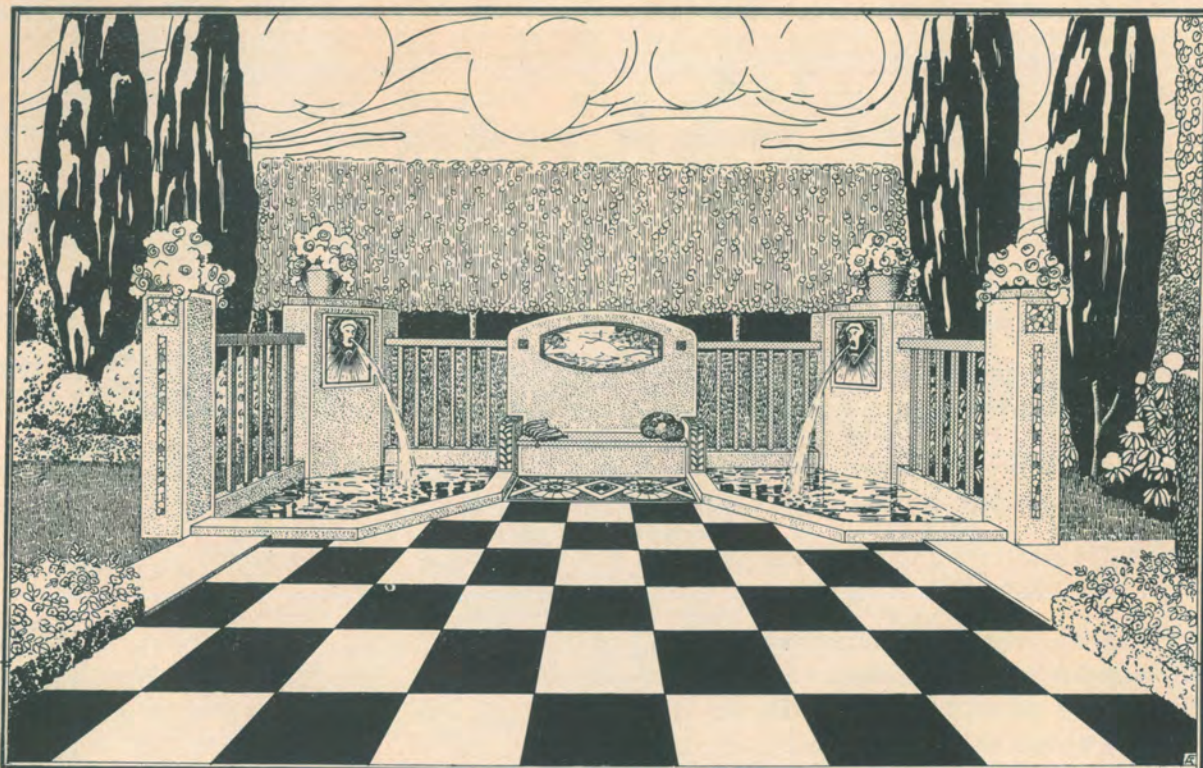
Si vous ne possédez pas de renseignements précis concernant la nature du terrain, dans lequel des fondations doivent être établies, la Société des Pieux Franki s'offre à effectuer, à titre gracieux, les sondages nécessaires.

DES sondages multiples, exécutés avec beaucoup de soin et d'attention, s'imposent absolument, si l'on veut travailler à coup sûr. Il ne faut pas perdre de vue que les terrains sont essentiellement variables dans leur nature : deux terrains voisins peuvent très bien présenter de grandes différences au point de vue de leur composition et de la profondeur du bon sol. Un sondage constitue donc une précaution élémentaire indispensable; mais il n'a d'utilité que s'il est exécuté par un spécialiste qui connaît la nature exacte des différentes couches du sous-sol et qui assume d'ailleurs l'entière responsabilité de ses propres sondages.

Demandez notice illustrée n° 65 à

PIEUX  FRANKI
Un spécialiste pour vos fondations

54, rue de Clichy, PARIS. — 196, rue Grétry, LIÉGE



PLANS, DEVIS ET
ENTREPRISES DE
JARDINS

A. FRITZ

PAYSAGISTE. MEMBRE DE
L'A. B. A. J.

150, Av. Georges Henri, Tél. 33.25.19

Les Usines DE KEYN Frères

27. RUE AUX CHOUX, BRUXELLES

Couleurs - Vernis - Emaux

BIBLIOTHEQUE ST-LUC

Architecture - Arts plastiques

Rue d'Irlande 57

1060 BRUXELLES

LES DERNIÈRES NOUVEAUTÉS POUR
LA PEINTURE DÉCORATIVE

SIMILI-PIERRE DE FRANCE. Couleur imi-
tant parfaitement la Pierre de France

STUC - COLOR. Couleur remplaçant le
papier peint, permettant les plus
beaux effets décoratifs par relief.

COULEUR A L'EAU „DÉCORINE”
Hygiénique, lavable, d'un beau ton
mat. Se fabrique en teintes vives.

Brosses - Outils - Accessoires
Machines à peindre en location

ÉMAIL ET VERNIS OLIAN. Les plus
beaux, les plus pâles et les plus
solides. Vernis pour tous travaux.

COULEUR ANTI-ROUILLE „ACIÉRINE” -
A base d'aluminium, donnant l'illusion
du métal. Elle protège efficacement
le fer contre la rouille.

LAQUES CELLULOSIQUES DUKEYNO
ET NITROLIAN. Ces laques s'em-
ploient au pistolet et à la brosse.
C'est l'idéal de la peinture moderne.
Commencent à être fort employées
pour le bâtiment (portes, meubles, etc.)



LES
ÉTABLISSEMENTS
A.M. SERIN

ANCIENNEMENT SOCIÉTÉ LOWE & SERIN

TÉLÉPHONES :

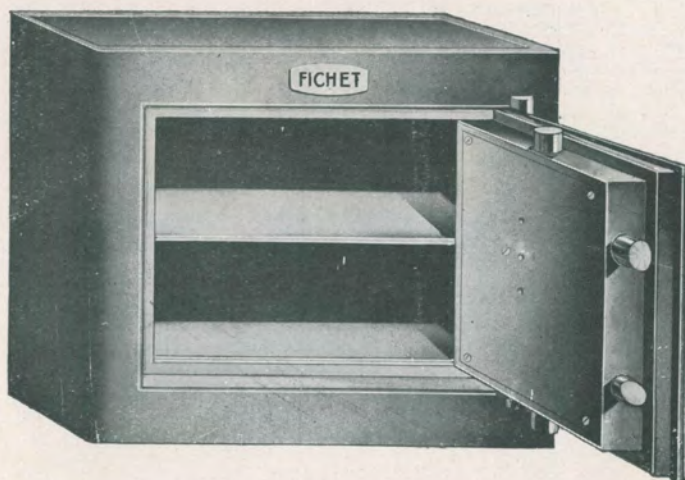
Comptabilité 37.07.08

Technique 37.46.93

122, rue de la Victoire
St-Gilles - BRUXELLES

ont l'honneur d'informer Messieurs les **Architectes, Entrepreneurs** et **Propriétaires** qu'ils se tiennent à leur entière disposition pour l'élaboration, sans le moindre engagement, de tous projets, devis, cahiers de charges et plans concernant :

- les installations sanitaires,**
- les réseaux d'égouts,**
- les services d'eau chaude et froide,**
- les services d'incendie,**
- les installations de gaz et de chauffage,**
- les travaux de couverture en zinc, en cuivre et en plomb.**



LES COFFRETS
D'APPARTEMENTS
FICHET

sont indispensables dans
l'appartement moderne

**Scellés à la maçonnerie, ils constituent l'abri le plus sûr
contre le VOL et le FEU**

CATALOGUES, PLANS ET DEVIS

Soc. An. FICHET BELGE

21, R. FOSSÉ-AUX-LOUPS, BRUXELLES

TÉLÉPHONE 17.62.72

L'ASCENSEUR JASPAR FONCTIONNE DANS LE MONDE ENTIER

ATELIERS JASPAR,

SOCIÉTÉ
ANONYME

PARIS

TÉLÉPHONE 108.18 (3 LIGNES)

RUE JONFOSSE, 2 A 20

LIÈGE

ADRESSE TÉLÉGRAPHIQUE
JASPAR-LIÈGE

BRUXELLES

MAISON FONDÉE EN 1842

**Ascenseurs
luxueux et autres**

**MONTE PLATS
MONTE DOSSIERS**

**ESCALIERS
ROULANTS**

**ÉLÉVATEURS
DE TOUTS SYSTEMES**

Nos autres Spécialités :
Fraiseuses universelles.
Foreuses rapides multibroches



Ascenseur JASPAR installé
dans un immeuble de rapport

**Monte-Charges
industriels**

**MONTES-AUTOS
MONTE-TONNEAUX**

**DÉMARREURS
AUTOMATIQUES
A CONTACTEURS**

Nos autres spécialités :
VANNES

EN ACIER COULÉ POUR VAPEUR SURCHAUFFÉE

Catalogues et prix envoyés sur demande

PRODUCTION JOURNALIÈRE : 2 ASCENSEURS COMPLETS

**ENTREPRISES
DE PLAFONNAGES**

Jean Vincent

STUCS et MARBRES
SIMILI-PIERRE
VOUTES LEGERES

89, Rue Maes, Ixelles. Téléphone 48.48.79



Compagnie des

marbres d'art

les fils d'Alfred **Mathieu**

58, RUE DE LA LOI, BRUXELLES
 BUREAUX ET MAGASINS : TÉLÉPHONE 11.64.26 (2 lignes)
 ATELIERS A BRUXELLES. TÉLÉPH. 15.30.39
 18, PLACE DU COMITÉ NATIONAL SURFACE 5000 M2

TOUS LES TRAVAUX EN
 MARBRES, PIERRES, GRANITS
 Pavements, escaliers, revêtements, cheminées,
 dresseurs, jardinières, vasques, stèles, fontaines,
 colonnes, devantures de magasins.

INTÉRIEURS DE CHEMINÉES
 en fonte, taques, briques ornées, grès flammés,
 terre cuite Tél. 33.12.64

PROJETS GRATUITS

PRIX MODÉRÉS

F. Crickx

Succ^r de G. BARY & F. CRICKX

96, rue Ferdinand Lenoir
 Jette - Bruxelles

VITRAUX D'ART

GRAND PRIX AUX ARTS
 DÉCORATIFS DE PARIS 1925

DIPLOME D'HONNEUR À
 L'EXPOSITION D'ANVERS

TELEPHONE 26 39 98

MAGASIN D'EXPOSITION
 3, CHAUSSEE DE WATERLOO

SPÉCIALITÉ
DE
CARREAUX DE PAVEMENT
EN GRÈS CÉRAME FIN VITRIFIÉ

PRODUCTION : 1500 M² PAR JOUR.

VITRIFICATION PARFAITE
COULEURS VIVES ET INALTÉRABLES
USAGE INDÉFINI ET NETTOYAGE FACILE
SEUL PAVEMENT D'AVEINIR
CONVENANT POUR TOUS GENRES DE
CONSTRUCTIONS

HABITATIONS - GARES - HÔTELS
EGLISES ET ÉTABLISSEMENTS
RELIGIEUX - CENTRALES - ETC. ETC.

LA NOUVELLE CÉRAMIQUE
SOCIÉTÉ ANONYME
AMAY
BELGIQUE

PLIK

USINES DE LA DYLE

S. A.

à Wygmael-lez-Louvain

CARREAUX DE REVÊTEMENTS
EN FAIENCES ET EN GRÈS
MAJOLIQUES FLAMMÉES
POUR TRAVAUX D'ART,
INTÉRIEURS, FAÇADES, ETC.

—
—
Marque déposée "BELGA..

La Compagnie
Briquetière
de la Campine
à SAINT-LEONARD

recommande ses
BRIQUES
de
parement flammées
de beauté incom-
parable.

PAVEMENTS

AGMA

TÉL.
15.18.62

EN MOSAÏQUE
DE MARBRES

St^e Belge des
AGGLOMÉRÉS
DE MARBRES.

S.A

Rue de Beaulieu 13 et 15

MACHELEN - BRUXELLES.

TÉLÉG.
"AGMA.."





LA REVUE DOCUMENTAIRE

1^{re} ANNEE

N° 10

15 OCTOBRE 1931

LA CONSTRUCTION ET L'ARCHITECTURE MODERNES EN RUSSIE SOVIETIQUE (1)

Parallèlement au courant que nous avons examiné précédemment, s'est rapidement développé une autre tendance d'architecture moderne, tendance qui semble devoir s'affirmer et constituer bientôt le reflet le plus important de l'art architectural soviétique. Partant d'une base théorique plus solide et mieux établie, cette tendance gagne sans cesse du terrain et acquiert une position de plus en plus stable dans le domaine pratique. Le constructivisme de Le Corbusier en constitue indéniablement le fondement. Ses principes ont en quelque sorte tracé la voie au constructivisme soviétique et ont fait l'objet, corrélativement avec les problèmes qu'ils suscitent, d'études approfondies dirigées par un des plus éminents architectes russes Monsieur Ginsbourg, donnant à ce mouvement une ampleur des plus considérables.

Les aspects nouveaux de la vie sociale en U.R.S.S. exigent évidemment des solutions nouvelles et très sensiblement différentes de celles ayant servi aux problèmes anciens et ne manquent pas, en stimulant puissamment la construction en général, de créer une émulation propre à la réalisation d'œuvres intéressantes. Les bâtiments de tout ordre construits dans de telles conditions acquièrent évidemment une expression artistique nouvelle et dépassent en général le cadre de leur simple utilité pour atteindre un intérêt artistique certain. L'utilisation de formes et de proportions nouvelles mises au service de la rationalisation constructive peut être considéré comme le grand principe adopté par les architectes soviétiques. La différence d'aspect entre une construction telle que le Planétarium de Moscou, dû aux architectes Barsch et Siniavski, et la maison commune que nous reproduisons ci-contre, n'est pas dû uniquement à une compréhension différente de la forme par les architectes, mais bien, et ce en ordre principal, par la destination de chacun des immeubles en cause. Ces deux constructions concrétisent parfaitement les caractéristiques actuelles du constructivisme soviétique et peuvent utilement servir à illustrer ses tendances. La construction des maisons communes en relation si étroite avec les principes gouvernementaux a d'ailleurs constitué pour les architectes un champ d'action particulièrement nouveau et vaste où la mise en pratique de principes de rationalisation, base de leurs efforts, a pu être réalisé aussi complètement que possible. La communisation des services propres aux appartements individuels, l'organisation pratique de tous les services, le moindre détail de chacune des chambres, le

Moscou. — Le Planétarium.
Architectes :
Messieurs Barsch et Siniavski.



plan même de ces chambres, tout est prévu et exécuté avec le souci constant de l'utilité de la chose et l'ensemble peut être considéré comme ce qui a été réalisé de mieux jusqu'à ce jour dans le problème de la « cellule-habitation ». La tendance à se débarrasser des formes d'origine industrielle ou agressive pour évoluer vers plus de pureté et d'élégance est manifestement sensible dans ces œuvres et plus encore peut être dans la construction du nouveau bâtiment des Téléphones et du Crématorium de Moscou, constructions qui certainement peuvent rivaliser à tous égards avec les plus belles réalisations modernes européennes. La décoration a subi d'ailleurs en même temps une influence similaire et abandonnant son aspect sévère, terne et quelque peu facile du début, évolue franchement vers plus d'élégance, plus de chaleur et de confort aimable.

Cependant l'œuvre déjà réalisée par les architectes soviétiques si conséquente qu'elle soit et quelles qu'aient été les difficultés surmontées, semble ne devoir être qu'un début en comparaison des problèmes actuellement en cours de réalisation, c'est-à-dire entre autres la conception et la construction des nouvelles citées socialistes et Stalingrad, Magnitogorsk, Nijni-Novgorod, etc. ainsi que l'édification de groupes entiers d'habitations aux services communs organisés le plus rationnellement possible pour tenir compte des principes communistes. La réalisation de ces problèmes a ouvert en effet un nouveau champ d'action d'une ampleur inusitée et dont il est difficile d'évaluer d'ici l'importance et créera inéluctablement par la diversité et la complexion des problèmes à résoudre, la réalisation de nouveaux progrès dans l'art de construire.



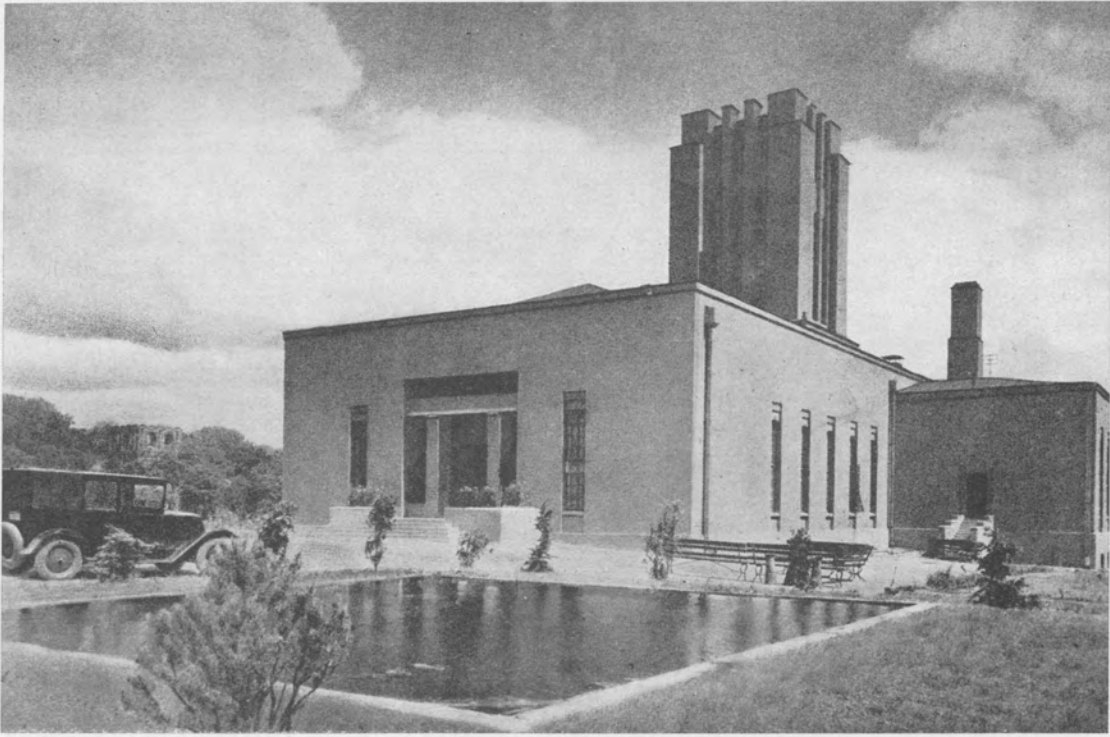
Moscou. — La première maison commune.
A l'arrière plan le mât du poste de T.S.F. de Chabolovka.

Prétendre que tout soit parfait, que chaque problème a trouvé sa solution rationnelle et définitive, qu'aucune erreur n'a été commise, serait enfantin. Mais nier non seulement l'effort réalisé mais également la valeur des résultats atteints serait commettre une injustice et vouloir nier l'évidence même. Le bouleversement du régime dû à la révolution soviétique a ouvert, entre autres conséquences, pour la construction et l'architecture un champ d'action et d'études probablement unique dans l'histoire et s'obstiner à l'ignorer plutôt que de profiter des expériences réalisées là-bas serait commettre une erreur grave. Il semble en effet certain que le constructivisme en Russie Soviétique est en passe de devenir, quoique d'importation européenne, un style véritablement soviétique et ne se bornera pas à être uniquement une mode passagère, car au contraire de ce qui se passe encore en Europe, cette tendance architecturale n'est pas une exception mais peut être considérée comme générale. Et pour tout esprit purement objectif, examinant uniquement la question du point de vue architectural et constructif, il est certain que, tenant compte d'une part de l'importance de l'œuvre constructive en U.R.S.S. et d'autre part des facultés créatives indéniées des architectes soviétiques, non seulement les œuvres déjà réalisées mais également celles à venir, joueront un rôle important dans l'histoire de l'architecture moderne, rôle qui dépassera indiscutablement la frontière de l'Union des Soviets.

(1) Voir la « Revue Documentaire » N° 9 du 15 septembre 1931. Photos « l'U.R.S.S. en Construction », Moscou.



Moscou. — Centrale des Téléphones.



Moscou. — Crématorium.

CONSTRUISONS-NOUS POUR L'AVENIR UNE ENQUETE (I)

Suite à notre enquête, nous avons le plaisir de publier ci-après les opinions de Messieurs Lucien François et Joseph Thomas, architectes. Nous rappelons à nos lecteurs que c'est avec le plus vif plaisir que nous publierons toutes les opinions que nous recevrons au sujet de notre enquête.

Ci-après l'avis de Monsieur Lucien François...

Construisons-nous pour l'avenir? A moins d'être prophète, nul ne peut dire ce que sera la forme sociale de demain. Il paraît toutefois évident que nous nous orientons vers une ère d'organisation et de rationalisation mondiale. Les efforts et les recherches tentés actuellement pour connaître les causes et trouver les remèdes à la crise économique, les essais d'une meilleure organisation du monde (S.D.N.), divers congrès récents et bien d'autres manifestations encore en sont une preuve certaine.

La vie humaine tend à se développer suivant un rythme non plus local mais mondial. Aucun peuple ne pourra bientôt plus vivre isolément. Il semble que nous tendions vers l'unité du monde.

Ce que l'impérialisme de certains peuples forts essaya de réaliser paraît devoir se produire prochainement par la force même des choses, par le savoir, par la science et par l'intérêt bien compris de tous les peuples.

L'architecture n'échappera point à cette règle, aussi convient-il de la placer sur son plan le plus étendu : l'urbanisme. Urbanisme, mot relativement récent, science fort ancienne que connurent les grands peuples conquérants. Cet art impérial ne peut en effet s'épanouir que si des conditions bien particulières existent : Pouvoir central prépondérant et moyens d'exécution puissants entre autres. Nous pensons à l'Empire romain qui nous donne aujourd'hui encore des leçons. La presse quotidienne nous apprend en effet qu'il serait désirable de reconstituer la vieille route romaine de Bavay à Maestricht dont l'usage était tombé en désuétude par suite du morcellement des Etats au moyen âge.

Il semble, à certains points de vue, que nous sortions du moyen âge. Nos villes en conservent le plan, nos routes le tracé. Faudra-t-il les reconstruire? Certains pays n'ont pas hésité à réédifier leur capitale. Il est possible que nos vieilles villes ou certains quartiers de celles-ci n'aient plus un jour qu'un intérêt archéologique, musées d'architectures révolues.

Il est bien vrai que nous ne cessons de construire de nouveaux quartiers, de nouvelles routes, des chemins de fer, des ports, des canaux. Trop souvent ces œuvres n'ont été conçues et réalisées que pour satisfaire à des intérêts locaux et particuliers, sans vues d'ensemble. La construction du canal Albert donne déjà naissance à des polémiques ou se font jour des luttes ouvertes entre divers intérêts contrariés ou croyant l'être.

Mais comment songer à ordonner l'Europe lorsqu'il n'est point possible d'accorder deux communes rurales entre elles?

Construire pour l'avenir implique l'existence d'une organisation administrative qui elle aussi prévoit l'avenir. Il ne semble pas que celle-ci existe en Belgique. L'autonomie communale et la division du pouvoir administratif sont des obstacles à une évolution rationnelle de l'urbanisme et de l'architecture. Il semble impossible actuellement d'élaborer un programme rationnel d'ensemble d'organisation d'une région importante (les environs de Bruxelles par exemple) des preuves flagrantes nous l'attestent.

Dans bien des cas l'initiative privée, guidée par des intérêts étroits, s'oppose à l'essor harmonieux de la cité. Des usines surgissent au sein de quartiers résidentiels. En d'autres endroits les moyens de communication font défaut, sont insuffisants ou beaucoup trop lents. Passons sous silence les difficultés de la circulation dans certains centres congestionnés... Dans la plupart des cas, les lotissements, établis par l'administration compétente et responsable (!?) sont tracés en dépit du bon sens, ceci dans les quartiers les plus récents et les plus luxueux. L'habitation particulière se resent de cet état de choses. Les conditions d'hygiène élémentaires ne peuvent être observées, particulièrement en ce qui concerne l'ensoleillement et l'aération et ceci est sans remède. Il est hors de doute qu'avant vingt ans la plupart des habitations construites aujourd'hui ne répondront plus aux besoins ni aux exigences des générations prochaines. Il est à prévoir que bon nombre d'habitations dites à bon marché, à trop bon marché serait mieux dit, ne seront plus alors que de vétustes taudis.

En résumé je conclus à votre question par la négative. Les quelques rares exemples d'aménagement logique et sain en matière d'architecture et d'urbanisme sont trop peu nombreux pour qu'il puisse en être tenu compte.

Le mépris ou l'incompréhension de certains politiciens ou administrateurs publics pour les hommes de savoir et de bonne volonté, leur routine tout au moins, contribue à maintenir cet état de chose. L'électoratisme, la satisfaction immédiate de petites vanités, la pression exercée par des clans d'intérêts particuliers influent fâcheusement sur les grands problèmes d'intérêt général. Nous construisons aujourd'hui pour faire des « affaires ». Peu se soucient de l'avenir.

Lucien FRANÇOIS

Architecte

S.C.A.B. et S.B.U.A.M.

...Et ensuite celui de Monsieur J. Thomas.

CONSTRUISONS-NOUS ACTUELLEMENT EN TENANT COMPTE D'UN AVENIR
RELATIVEMENT PROCHE?

Qui, nous? J'estime qu'il y a lieu d'établir une distinction fondamentale entre les pouvoirs publics et les particuliers.

En effet, si les pouvoirs publics ont les moyens et le devoir de s'occuper de l'avenir en est-il de même des particuliers?

Quand un architecte construit pour un particulier sa tâche la plus courante est de bâtir un gîte pour un groupement d'individus : une ou plusieurs familles : habitation ou immeuble de rapport, dans ce cas, et, dans l'ensemble des constructions qu'elles soient, c'est le cas le plus souvent rencontré, est-il nécessaire de se soucier beaucoup de l'avenir?

Je pense que **non**. Si l'immeuble érigé est bien construit, orienté, ventilé, équipé, dans les limites du budget qui a été assigné à l'architecte, j'estime que celui-ci a rempli tout son devoir.

Mais, et ici nous rejoignons les pouvoirs publics, l'immeuble en question devra se situer harmonieusement dans le cadre qui l'entoure et n'être pas plus tard un obstacle à l'amélioration du quartier où il s'élève.

Ceci m'amène tout naturellement à ce qui je pense est la grande tâche à laquelle les pouvoirs publics doivent s'atteler : l'établissement des plans d'urbanisation de Bruxelles et surtout du grand Bruxelles.

Il naît un peu partout des lotissements créés par des particuliers, les plans en sont approuvés par des administrations communales peut être peu averties, surtout dans la grande banlieue. Ces îlots seront plus tant des obstacles insupportables à la mise en ordre du grand Bruxelles.

Songe-t-on assez aux ennuis de la Ville de Paris et de l'Etat Français dans la « Zone » qui aux abords de Paris a vu surgir ainsi d'innombrables logements qu'il a fallu exproprier.

Joseph THOMAS
Architecte-Géomètre-Expert.

(1) Voir la « Revue Documentaire » N° 8 du 15 août 1931.



Immeuble rue du Chêne.
Entrée : ensemble en granito poli.
Exécution : Et. H. Baudoux.
Photo : W. Kessels.

LE GRANITO POLI EN TANT QU'ÉLÉMENT DE DÉCORATION ET DE CONSTRUCTION

Prendre la défense du granito poli dans une Revue qui se targue de logique semble devoir être la suite d'une gageure. Ce n'est cependant en fait que l'équitable réparation d'une grande injustice. Si après avoir jouit dès son apparition d'une vogue peut-être exagérée le granito poli est à l'heure actuelle décrié tant et plus, la faute en incombe pensons-nous bien plus à ceux qui en firent un emploi abusif qu'à son manque de qualité. Son succès du début le fit en effet employer quelque peu à tort et à travers et trop souvent dans des conditions défectueuses, n'offrant en outre que des garanties insuffisantes quant à la qualification de la main-d'œuvre employée. De nombreux déboires, des désillusions cruelles en furent la suite et tout le mal fut attribué au produit lui-même qui cependant n'en pouvait rien. On engloba dans les mêmes récriminations l'exécutant, l'exécution et l'exécuté.

La question de savoir si le granito poli possède des qualités suffisantes pour pouvoir constituer un élément de construction intéressant, et ce dans quels cas, vaut cependant la peine d'être posée et résolue. Que ce matériau possède des qualités est indéniable. Sa dureté, sa résistance et la bonne conservation de son poli sont au moins égales à celles du marbre. Son aspect décoratif qui, comme sa résistance d'ailleurs dépend en majeure partie de la



Usine des Cigarettes Marouf.

Architecte : Monsieur C. Damman.

Cage d'escalier : lambris, rampe et marches en granito poli noir; pavement en granito blanc moucheté noir, croisillons blanc et noir.

Exécution : Et. H. Baudoux.

Photo : W. Kessels.

qualité de sa fabrication, est, quoique différent de celui du marbre et plus proche en réalité de celui du granit, de valeur certaine lorsque employé à bon escient. Composé de matières premières dont le prix est peu conséquent eu égard à la main-d'œuvre qu'il exige, son prix de revient comparativement à ceux du marbre et du granit est d'autant plus intéressant que l'épaisseur des revêtements où le cube des pièces est conséquent. Il aura donc son emploi particulièrement indiqué partout où la masse de matière à employer sera importante, c'est-à-dire là où des épaisseurs relativement fortes auront été prévues soit dans un but de solidité, soit dans le but d'atteindre un effet décoratif plus constructif. Permettant l'adjonction d'une armature, il rendra possible des exécutions qui au point de vue de la résistance serait dangereuse ou même impossible avec d'autres matériaux. Rationnellement employé il évitera cet aspect de placage que donne trop souvent le marbre surtout lorsqu'un souci d'économie a dû présider à son choix. Cet aspect disparaîtra d'autant plus que le granito poli permet la confection en une seule pièce de plusieurs éléments différents tels que la face et les retours de pilastres, linteaux, etc. et l'ensemble du travail acquerra du coup un aspect très sensiblement plus homogène. La différence entre un dé exécuté à l'aide de plusieurs plaques de marbres accolées et entre la même pièce exécutée en un seul bloc grâce au granito poli est, du point de vue décoratif et constructif,



Usine
des Cigarettes Marouf.
Architecte :
M. C. Damman.
Cage d'escalier :
lambris, rampe et marches en granito poli noir;
pavement en granito blanc moucheté noir,
croisillons blanc et noir.
Exécution :
Et. H. Baudoux.
Photo : W. Kessels.

frappante. Qu'il soit utilisé en éléments fabriqués à l'usine ou appliqué directement sur place comme un enduit, ses propriétés restent les mêmes. Dans ce dernier cas notamment il aura encore l'énorme avantage sur le marbre et le granit de permettre le recouvrement de carcasses en béton ou de murs, de façon beaucoup plus rationnelle. Il rendra également fréquemment possible la réalisation d'ensembles auxquels il serait superflu de songer avec d'autres produits soit à cause de difficultés d'ordre technique soit à cause du prix astronomique qu'atteindrait la dépense nécessitée. Son emploi dans ce cas permettra de tourner la difficulté de façon aisée et économique.

Tout comme le marbre d'ailleurs son emploi à l'intérieur est sensiblement plus indiqué qu'à l'extérieur, la bonne conservation de son poli dans cette dernière alternative dépendant d'un entretien relativement régulier et malheureusement difficile à obtenir de l'énorme majorité des clients.

De par sa nature même le granito poli est un matériau convenant tout spécialement à

Immeuble
Chaussée d'Anvers.
Ensemble en granito
poli vert. Pavement
granito même teinte
avec larges croisillons
et motifs de jonction.
Exécution :
Et. H. Baudoux.
Photo : W. Kessels.



l'architecture moderne sans cependant pour cela l'exclure de l'architecture classique, ainsi qu'en font foi les quelques photos reproduites ici. Ses possibilités d'emploi sont multiples et variées tant par ses qualités propres et déjà énumérées que par la diversité de ses tons. Outre son emploi dans le bâtiment proprement dit en tant qu'élément décoratif ou constructif, il faut signaler également la façon particulièrement adéquate dont il permet de réaliser les cheminées modernes.

En résumé l'erreur généralement commise à son sujet est de le considérer comme un succédané du marbre ou du granit, ou comme un simili. En réalité le granito poli est un produit bien à part ayant comme tout autre ses qualités et ses défauts et qui dans son emploi ne doit pas viser à remplacer purement et simplement l'un ou l'autre matériau mais bien être utilisé en tenant compte de ses propres caractéristiques. Il est certain en effet qu'employé dans de telles conditions il ne sera jamais la cause d'une désillusion ou de déboires plus ou moins fâcheux.



Société d'Assurances « La Belgique », rue Ernest Allard.
Architecte : Monsieur F. Devestel.
Entrée : revêtements et balustrades en granito poli Comblanchien.
Marches et pavement même granito adouci.
Exécution : Et. H. Baudoux.
Photo : W. Kessels.



Magasin, rue au Beurre.
Architecte : Monsieur Barrez.
Soubassement en granito poli noir.
Exécution : Et. H. Baudoux.
Photo : G. Mansy.

L'EXPOSITION FRANK LLOYD WRIGHT A ANVERS ET A BRUXELLES QUELQUES COMMENTAIRES PAR M. GEO-JEAN HENDERICK

L'exposition des œuvres de Frank Lloyd Wright (Bruxelles et Anvers) fut une dure leçon d'architecture contemporaine donnée par ce génial artiste aux architectes belges et en général à tous les Belges qui construisent ou font construire.

Le maître nous démontre par l'œuvre de toute une vie que l'être pensant et raisonnable doit tenter vers le perfectionnement continu, vers un renouveau d'idéal sans lequel il sombre dans l'ennui et l'écoeurement.

L'œuvre de Wright est celle qui lutte contre les préjugés de la routine. Partie du plus pur classicisme, elle évolue avec son auteur vers des formes simples, et tout en s'inspirant de-ci de-là de saines expressions d'art chez des peuples primitifs (les Hindous et les Indiens) elle s'épanouit comme une fleur inconnue et merveilleuse. Wright n'a non seulement subi aucune influence contemporaine, mais il a su imposer sa façon de voir à tous ceux qui l'ont commandité. On sent en lui la force tenace et créatrice qui fait hélas défaut chez nous. Wright nous montre que l'architecte moderne digne de ce nom doit avoir des vues sur toutes les manifestations de l'architecture actuelle et future. Auteur de plusieurs projets de sky scrapers, œuvres particulièrement hardies et innovatrices (St Mark's Tower pour New-York 1929; Steel Cathedral New-York City 1929; Office Building Life Insurance à Chicago; Tall Building in the Country, etc.), il s'est adonné avec un amour tout aussi fervent à l'étude des habitations privées : maisons de ville et de campagne, maisons de rapport, usines, bureaux, banques, cliniques, écoles. Il n'a pas dédaigné les plus humbles problèmes que la profession comporte. Nous pouvons admirer de lui, dans cet ordre d'idées, des House Boats, non pas ces vilaines boîtes flottantes, informes de chez nous, mais une espèce de jonque, toutes voiles dehors, glissant comme un grand oiseau multicolore sur le lac Tahoe. Il s'est inspiré de la même idée pour créer une île flottante de logements groupés sous forme de grande nef japonaise ou malaise et reliés par téléphone aux hôtels longeant la côte du grand lac.

Ses plus humbles maisons en bois de cyprès et murs de plâtre aussi bien que ses palais de marbre et d'acier dénotent chez lui ce même goût raffiné, cette même probité de l'artiste qui s'est consacré entièrement à son beau rêve de nouvelle vie assainie.

Ses campings houses, groupe de petites tentes aux plans glissants et harmonieux, à la silhouette si délicieusement imprévue, et ses essais d'enjolivement des collines d'Hollywood qui brodent la montagne de motifs architecturaux jamais choquant dans la nature écrasante, mène son imagination inlassable à travers un monde insoupçonné du commun des mortels.

Dans sa conception hardie de l'Automobile Objective for Gordon Strong, il groupe des centaines d'unités dans une espèce de temple circulaire jeté sur un haut plateau et relié aux artères véhiculaires par un pont hardi sur le ravin.

Son esprit parfois semble se reposer; il se délasse avec des dessins géométriques, objets précieux de culture artistique, pour reprendre son envolée vers un nouveau sky scraper comme ce « Tall Building in the Country » admirable ensemble fait de sérénité grandiose vraie symphonie architecturale. C'est un espèce de stèle pouvant s'harmoniser avec la pleine nature, une ruche pouvant abriter d'inombrables ménages d'humbles gens loin des villes au grand air.

Sa « Maison Promenade » entièrement à jour avec écran intérieur dans les baies continues, laisse pénétrer ou intercepte la lumière à volonté. Les divers bâtiments sont reliés par des escaliers extérieurs qui permettent la promenade sur les terrasses formant jardin suspendu par dessus la contrée.

Dans son architecture suburbaine, Wright atteint une maîtrise inégalable. Le plan de sa

« Maison de Campagne Martin », à Buffalo, est une des plus belles choses qu'on puisse imaginer. Sa villa « Millerd », à Highland Park, cachée dans les sous-bois, nous fait rêver aux vestiges de l'art Kmere dans la forêt. A peine visible, elle scintille dans la verdure comme une pierre rare dans son écrin.

Sa grande « Villa Coonley », à Riverside Illinois, exécutée en 1908, reste encore à présent comme un symbole de l'architecture à venir. Avec ses larges plans horizontaux, ses terrasses surmontées d'une frise de fenêtrage, le tout recouvert par des toitures surbaissées et largement surplombantes, elle se reflète entièrement dans les eaux limpides d'un bassin ou vasque fleurie. Cet ensemble est d'une distinction rare.

La façade étirée de sa maison « Robie », à Chicago, dont les lignes horizontales semblent se mouvoir le long de l'avenue vit avec la vie intense qui l'entoure.

Wright s'assimile tous les genres. Son monument funéraire de « Blue Sky », petit mausolée en marbre blanc, à Buffalo, est aussi pur dans sa sobriété qu'un palais assyrien.

Dans son école pour enfants de noirs, à Rozenwald, il parle au cœur des nègres par des harmonies spéciales de forme et de couleur.

Son « Little Dipper » est un jardin d'enfants avec théâtre et piscine, bonbonnière où nos mamans ne craindraient plus d'enfermer nos bébés.

Son cottage au Lake Tata, entièrement en madriers bruts peints de couleur vive et rehaussé de cuivre, est une expression analogue à l'art indien le plus primitif mais le plus imprévu.

Son « Country Club Madisson », dans le Wisconsin, semble, lui aussi, s'inspirer d'un art indien aux Totem Poles inconnu dans nos histoires de l'art.

Son « Midway Concert Garden », à Chicago, et son « Grand Hôtel », au Japon, sont encore des chefs-d'œuvre qui classent Wright parmi les pionniers sur la route de la vie future.

Wright, en qui se révèle un homme de science et de méthode approfondie, ne s'écarte pourtant pas un seul instant de sa vraie raison d'être, c'est-à-dire de son art. Il démontre que dans la plus humble comme dans la plus vaste expression de pensée relative à l'habitation humaine la science ne sert à l'architecte que pour la mise en pratique de son œuvre.

A son génie créateur et à son imagination en éveil l'artiste joint le don admirable du dessinateur parfait. Dans ces coups de crayon, pas une seule hésitation; il exprime sa pensée nettement par ses lignes hardies et nous transmet son émotivité par quelques coups de pinceau.

Toute son œuvre mérite d'être longuement commentée mais notre seul enthousiasme n'y suffit pas. Pour nous, bâtisseurs de bicoques, la promenade à travers l'œuvre de Wright nous procure l'émotion de nos tous petits devant les pages enluminées des « Mille et une Nuits ».

Géo-Jean HENDERICK,
Architecte.

Professeur à l'A. R. des B. A. de Gand.

SOCIÉTÉ ANONYME

**Tuileries et Briqueteries
d'Hennuyères et de Wanlin**

Siège social : HENNUYÈRES.
Téléphones : Brain-le-Comte n° 9 - Rebecq n° 214



**Briques
de parement
rouges
et flammées**

**Grosses briques
creuses
pour cloisons**

Tuiles — Tuyaux de drainage
Planchers transportables en briques
creuses armées



Foyers de luxe
Intérieurs de
cheminées en
fonte et en
carreaux ter-
recuite ■ Che-
nêts et cor-
beilles ■ Fer-
ronneries
d'intérieur ■
Cheminées en
marbre et en
bois ■ Poêles à
feu continu ■
Fourneaux de
cuisine. ■

Les Fils COSTERMANS

2 et 4, rue Lebeau, à Bruxelles. - Tél. 12.59.96

Brouwer's Aardewerk

(N. V. H. M. Keramidon)

Terres cuites ingélives pour le bâtiment
sculptures architecturales --- Vases
Pièces décoratives

Plaques de revêtement et pièces de décoration en "Exotus,"

EXPOSITION ET RENSEIGNEMENTS AUX

Etablissements Henri Baudoux, S. A.

106, Rue Saint-Denis, à Forest

CONCESSIONNAIRES

Articles sanitaires en grès

de Vitry-le-François



LES PLUS RÉSISTANTS
LES PLUS BEAUX
LES MOINS CHERS



CONCESSIONNAIRES POUR LA BELGIQUE :

Etablissements Henri Baudoux, s. a.

BRUXELLES
106, rue Saint-Denis, Forest
Tél. 44.84.39 — 44.55.43



CHARLEROI
63, rue de la Villette,
Marcinelle. — Tél. 24.33

Graniverre de Leerdam

PATES DE VERRE POUR PAVEMENTS ET REVÊTEMENTS

Beauté
Richesse de tons
Solidité

Fourniture avec et sans placement

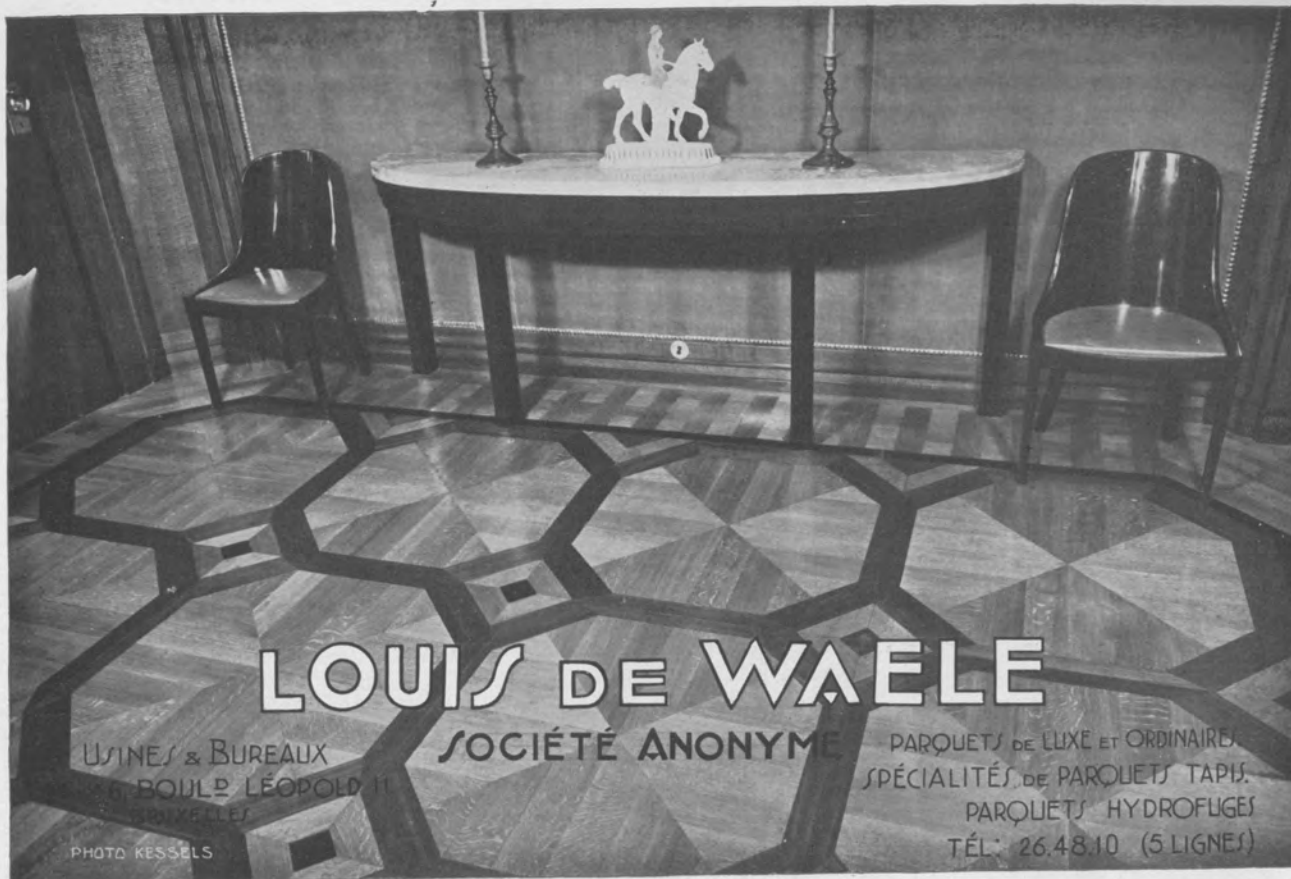
PRIX, RENSEIGNEMENTS ET ÉCHANTILLONS AUX

Et^s Henri BAUDOUX S. A.

CONCESSIONNAIRES

BRUXELLES : 106, rue St-Denis, à Forest
Téléphones 44.84.39 - 44.55.43

CHARLEROI : 63, rue de la Villette, Marcinelle
Téléphone : 24.33



LOUIS DE WAELE

USINES & BUREAUX
BOULE LEOPOLD II
BRUXELLES

SOCIÉTÉ ANONYME

PARQUETS DE LUXE ET ORDINAIRE
SPÉCIALITÉS DE PARQUETS TAPIS
PARQUETS HYDROFUGES
TÉL: 26.48.10 (5 LIGNES)

PHOTO KESSELS

BOIN - MOYERSOEN

LUMINAIRE

SERRURERIE

FER FORGE
D'INTERIEUR

BRONZES
D'ART

SELON LE GOUT DE JADIS ET CELUI D'AUJOURD'HUI

142, Rue Royale, BRUXELLES

SUCCESSALE A ANVERS :
9, RUE DES MENUISIERS (Meir)
Ateliers : 24, Rue d'Albanie,
BRUXELLES

Gillieaux & Lengele

ELECTRICITÉ

Basse et haute tension
Eclairage
Force motrice

17, Grande rue au Bois, Bruxelles. Téléph. 15.95.76 et 15.90.99

Téléphones : 44.81.59
44.29.90 - 44.29.02

Adresse Télégraphique
Thermos-Bruxelles

le Thermos s. a.

66, RUE DU TABELLION, BRUXELLES

C h a u f f a g e C e n t r a l

Ses installations sont les mieux conçues. D'autres peuvent être moins chères; aucune ne consomme moins de charbon. Une économie qui chaque jour se répète, amortit les installations les plus importantes en fort peu de temps. ● S'est spécialisée surtout dans les installations de maisons à appartements multiples avec chaufferie centrale et les réputés COMPTEURS THERMOS qui marquent les calories utilisées, exactement comme les compteurs électriques renseignent les Kwt consommés

Installations frigorifiques

avec l'appareil automatique breveté AUTOFRIGOR (fabr. Esscher Wyss)

Matériel pour la Cuisine

Machines à laver la vaisselle, à peler les pommes de terre, mélangeurs, batteurs (fabr. Hobart).

LES HYDROFUGES



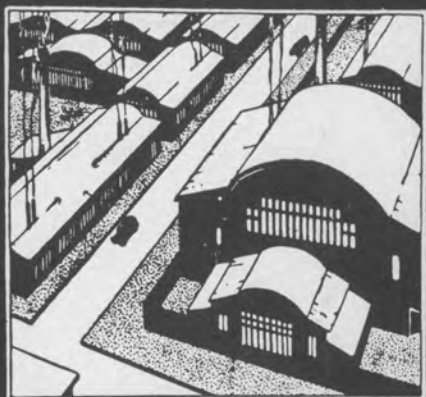
**Imper-
méabilisent**



**Ciments
& Bétons**

Demandez notre brochure No 18, LE CIMENT. Préparation, application, imperméabilisation des mortiers.

Fober & Palm, Bruxelles
7, rue d'Assaut. Téléphone 12.96.83



LA CHARPENTE-COUVERTURE
'OMEGA'

Charpentes et Toitures pour tous usages

Ateliers, Magasins, Garages, Entrepôts, Marchés couverts, Hangars d'aviation, Salles de Fêtes et d'Exposition, Cinémas, Chapelles, Tribunes de Football, Préaux couverts, etc.

LA CHARPENTE - COUVERTURE

'OMEGA'

SOCIÉTÉ ANONYME
51, Chauss. de Gand
Berchem-Bruxelles
(Belgique)
T. 26.88.14 - 26.68.41
Télégr. OMEGAMO
C. Ch. Post. 754.34

Exposition d'Anvers 1930 : 40.000 m² de Halls, OMEGA". Médaille d'Or





TOUS CLICHÉS • TRAIT & SIMILI
EN CUIVRE OU ZINC • COULEURS
PHOTOGRAPHIE INDUSTRIELLE
DESSINS • RETOUCHES • PHOTOLITHOS

PHOTOGRAPHIE NAESSENS ET APERS

Rien n'est contrariant comme le retard que certains fournisseurs ont accoutumé d'apporter aux commandes promises à date fixe. Cela est particulièrement désagréable lorsqu'il s'agit d'une matière comme un cliché qui met souvent en suspens la composition de toute une campagne. En appeler aux spécialistes est bien. Mais en appeler à des spécialistes soucieux de ne pas manquer à leur parole est mieux.

LES ATELIERS DE PHOTOGRAPHIE NAESSENS ET APERS

76, rue des Goujons, BRUXELLES, Tél. 12.62.12

fournissent à l'heure convenue un travail impeccable. Ils demeurent à votre entière disposition pour tels renseignements que vous voudrez leur demander.

Fenestra

Crittall

Fenêtres Métalliques (acier, bronze)

Plus de 50 années d'existence et d'expérience
Résultat : supériorité parfaite

Reconnue par toute autorité du bâtiment
partout au monde!

Téléphone 17.45.23

Portes

Westfalica

Tous genres de portes en acier pressé

Livraison rapide

Délais garantis

Représentant : LOUIS KRUYT

40, Boulevard de Dixmude
Bruxelles

ETABLISSEMENTS HENRI
BAUDOUX
SOCIETE ANONYME

CARRELAGES ET MOSAIQUES
■ GRANITOS ■
BRIQUES DE FAÇADES
SANITAIRES ■ MATERIAUX

SEULS CONCESSIONNAIRES DES
PARQUETS CAOUTCHOUC MACINLOP
GRANIVERRES DE LEERDAM
ENDUITS TYROLIENS MONTENOVO
SANITAIRES EN GRES DE VITRY-LE-FRANÇOIS

VISITEZ NOS SALLES D'EXPOSITION AINSI QUE
NOTRE SALLE DE DOCUMENTATION CRÉÉE
A L'INTENTION DE MM. LES ARCHITECTES

BRUXELLES
106, RUE ST-DENIS, FOREST
TELEPHONES 44.84.39-44.45.43

CHARLEROI
63, R. de la VILLETTE, MARCINELLE
TELEPHONE 2433

ETABLISSEMENT
HENRI
BAUDOUX
SOCIETE
ANONYME