

LA REVUE DOCUMENTAIRE

ORGANE MENSUEL DE
L'INDUSTRIE DU BÂTIMENT
DU DÉPARTEMENT
HENRI BAUDOUX SA

1^{RE} ANNÉE
N° 11. 15 novembre 1931



SONDAGES

Si vous ne possédez pas de renseignements précis concernant la nature du terrain, dans lequel des fondations doivent être établies, la Société des Pieux Franki s'offre à effectuer, à titre gracieux, les sondages nécessaires.

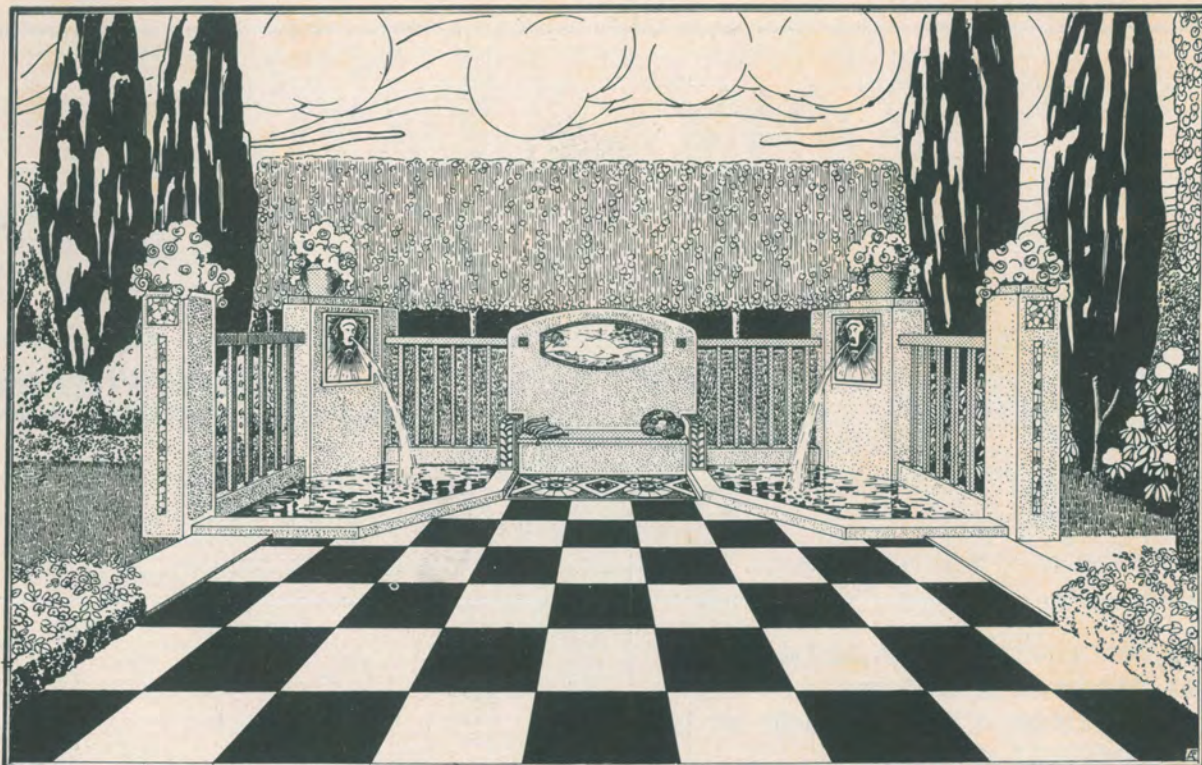
DES sondages multiples, exécutés avec beaucoup de soin et d'attention, s'imposent absolument, si l'on veut travailler à coup sûr. Il ne faut pas perdre de vue que les terrains sont essentiellement variables dans leur nature : deux terrains voisins peuvent très bien présenter de grandes différences au point de vue de leur composition et de la profondeur du bon sol. Un sondage constitue donc une précaution élémentaire indispensable; mais il n'a d'utilité que s'il est exécuté par un spécialiste qui connaît la nature exacte des différentes couches du sous-sol et qui assume d'ailleurs l'entière responsabilité de ses propres sondages.

Demandez notice illustrée n° 65 à

PIEUX  FRANKI

Un spécialiste pour vos fondations

54, rue de Clichy, PARIS. — 196, rue Grétry, LIÈGE



PLANS, DEVIS ET
ENTREPRISES DE
JARDINS

A. FRITZ

PAYSAGISTE. MEMBRE DE
L'A. B. A. J.

150, Av. Georges Henri, Tél. 33.25.19

Les Usines **DE KEYN** Frères

27, RUE AUX CHOUX, BRUXELLES

Couleurs - Vernis - Emaux

LES DERNIÈRES NOUVEAUTÉS POUR
LA PEINTURE DÉCORATIVE

SIMILI-PIERRE DE FRANCE. Couleur imi-
tant parfaitement la Pierre de France

STUC - COLOR. Couleur remplaçant le
papier peint, permettant les plus
beaux effets décoratifs par relief.

COULEUR A L'EAU „DÉCORINE”
Hygiénique, lavable, d'un beau ton
mat. Se fabrique en teintes vives.

Brosses - Outils - Accessoires
Machines à peindre en location

ÉMAIL ET VERNIS OLIAN. Les plus
beaux, les plus pâles et les plus
solides. Vernis pour tous travaux.

COULEUR ANTI-ROUILLE „ACIÉRINE”
A base d'aluminium, donnant l'illusion
du métal. Elle protège efficacement
le fer contre la rouille.

LAQUES CELLULOSIQUES DUKEYNO
ET NITROLIAN. Ces laques s'em-
ploient au pistolet et à la brosse.
C'est l'idéal de la peinture moderne.
Commencent à être fort employées
pour le bâtiment (portes, meubles, etc.)



LES
ÉTABLISSEMENTS

A.M. SERIN

ANCIENNEMENT SOCIÉTÉ LOWE & SERIN

TÉLÉPHONES :

Comptabilité 37.07.08

Technique 37.46.93

122, rue de la Victoire
St-Gilles - BRUXELLES

ont l'honneur d'informer Messieurs les **Architectes, Entrepreneurs** et **Propriétaires** qu'ils se tiennent à leur entière disposition pour l'élaboration, sans le moindre engagement, de tous projets, devis, cahiers de charges et plans concernant :

les installations sanitaires,

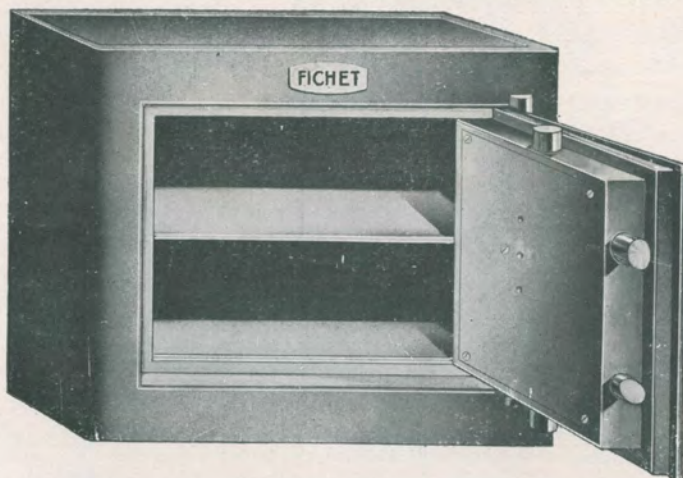
les réseaux d'égouts,

les services d'eau chaude et froide,

les services d'incendie,

les installations de gaz et de chauffage,

les travaux de couverture en zinc, en cuivre et en plomb.



LES COFFRETS
D'APPARTEMENTS

FICHET

sont indispensables dans
l'appartement moderne

**Scellés à la maçonnerie, ils constituent l'abri le plus sûr
contre le VOL et le FEU**

CATALOGUES, PLANS ET DEVIS

Soc. An. FICHET BELGE

21, R. FOSSÉ-AUX-LOUPS, BRUXELLES

TÉLÉPHONE 17.62.72

L'ASCENSEUR JASPAR FONCTIONNE DANS LE MONDE ENTIER

ATELIERS JASPAR,

**SOCIÉTÉ
ANONYME**

PARIS

TÉLÉPHONE 108.18 (3 LIGNES)

RUE JONFOSSE, 2 A 20

LIÈGE

ADRESSE TÉLÉGRAPHIQUE
JASPAR-LIÈGE

BRUXELLES

MAISON FONDÉE EN 1842

**Ascenseurs
luxueux et autres**

**MONTE PLATS
MONTE DOSSIERS**

**ESCALIERS
ROULANTS**

**ÉLÉVATEURS
DE TOUS SYSTEMES**

Nos autres Spécialités :
Fraiseuses universelles.
Foreuses rapides multibroches



Ascenseur JASPAR installé
dans un immeuble de rapport

**Monte-Charges
industriels**

**MONTES-AUTOS
MONTE-TONNEAUX**

**DÉMARREURS
AUTOMATIQUES
A CONTACTEURS**

Nos autres spécialités :
VANNES

EN ACIER COULÉ POUR VAPEUR SURCHAUFFÉE

Catalogues et prix envoyés sur demande

PRODUCTION JOURNALIÈRE : 2 ASCENSEURS COMPLETS

**ENTREPRISES
DE PLAFONNAGES**

Jean Vincent

STUCS et MARBRES
SIMILI-PIERRE
VOUTES LEGERES

89, Rue Maes, Ixelles. Téléphone 48.48.79



Compagnie des
marbres d'art
 les fils d'Alfred **Mathieu**

58, RUE DE LA LOI, BRUXELLES
 BUREAUX ET MAGASINS : TÉLÉPHONE 11.64.26 (2 lignes)
 ATELIERS A BRUXELLES. TÉLÉPH. 15.30.39
 18, PLACE DU COMITÉ NATIONAL SURFACE 5000 M2

TOUS LES TRAVAUX EN
 MARBRES, PIERRES, GRANITS
 Pavements, escaliers, revêtements, cheminées,
 dressoirs, jardinières, vasques, stèles, fontaines,
 colonnes, devantures de magasins.

INTÉRIEURS DE CHEMINÉES
 en fonte, taques, briques ornées, grès flammés,
 terre cuite
 Tél. 33.12.64

PROJETS GRATUITS PRIX MODÉRÉS

F. Crickx

Succ^r de G. BARY & F. CRICKX

96, rue Ferdinand Lenoir
 Jette - Bruxelles

VITRAUX D'ART

GRAND PRIX AUX ARTS
 DÉCORATIFS DE PARIS 1925
 DIPLOME D'HONNEUR À
 L'EXPOSITION D'ANVERS
 TELEPHONE 26 39 98

MAGASIN D'EXPOSITION
 3, CHAUSSEE DE WATERLOO

SPÉCIALITÉ
DE
CARREAUX DE PAVEMENT
EN GRÈS CÉRAME FIN VITRIFIÉ

PRODUCTION : 1500 M² PAR JOUR

VITRIFICATION PARFAITE
COULEURS VIVES ET INALTÉRABLES
USAGE INDÉFINI ET NETTOYAGE FACILE
SEUL PAVEMENT D'AVENIR
CONVENANT POUR TOUS GENRES DE
CONSTRUCTIONS

HABITATIONS - GARES - HÔTELS
ÉGLISES ET ÉTABLISSEMENTS
RELIGIEUX - CENTRALES - ETC. ETC.

LA NOUVELLE CÉRAMIQUE
SOCIÉTÉ ANONYME
AMAY
BELGIQUE

PLIK

USINES DE LA DYLE

S. A.

à **Wygmael-lez-Louvain**

CARREAUX DE REVÊTEMENTS
EN FAIENCES ET EN GRÈS

MAJOLIQUES FLAMMÉES
POUR TRAVAUX D'ART,
INTÉRIEURS, FAÇADES, ETC.

Marque déposée "BELGA.."

**La Compagnie
Briquetière
de la Campine
à SAINT-LEONARD**

recommande ses
BRIQUES
de
parement flammées
de beauté incom-
parable.

PAVEMENTS

AGMA

TÉL.
15.18.62

EN MOSAÏQUE
DE MARBRES

S^te-Belge des
AGGLOMÉRÉS
DE MARBRES.

S.A.
Rue de Beaulieu 13 et 15
MACHELEN-BRUXELLES.

TÉLÉG.
"AGMA.."



LA REVUE DOCUMENTAIRE

1^{re} ANNEE

N° 11

15 NOVEMBRE 1931

CONSTRUISONS-NOUS POUR L'AVENIR ?

En posant cette question nous ne pensions certes pas soulever parmi nos lecteurs autant d'intérêt. Nous avons surtout voulu, dans la mesure de nos moyens, faire part du sentiment d'inquiétude qui se manifeste chaque fois que nous songeons à ce problème si complexe. Nous constatons avec plaisir que nous ne sommes pas les seuls à l'éprouver et que dans un sens ou dans l'autre cette question est le souci de beaucoup.

Des réponses nous sont parvenues déjà et d'autres nous sont promises. Des critiques, peut-être justifiées en partie, nous ont été adressées également. Elles ne constituaient malheureusement pas à proprement parler une réponse à notre enquête et n'étaient pas rédigées dans le but d'être publiées. La question telle que nous l'avons posée cependant semble être peu claire car certains de nos lecteurs nous demandent qui il faut entendre par « nous ». Il ne s'agit évidemment pas, dans notre esprit, d'une ou de plusieurs personnes plus ou moins déterminées, mais bien de l'ensemble, du tout, formé par ceux qui construisent à notre époque et, si en réalité une époque pouvait avoir une personnalité, nous aurions dû dire « notre époque construit-elle pour l'avenir ». D'autres de nos lecteurs nous ont très aimablement manifesté l'intérêt qu'avait soulevé en eux la question posée, tout en regrettant de ne pouvoir y répondre faute du temps nécessaire à l'étude d'une question aussi compliquée. Parmi ceux qui jusqu'à présent ont bien voulu nous répondre, nous nous en voudrions de ne pas signaler l'étude de M. Sta. Jasinski que nous avons le plaisir de publier ci-après.

Monsieur Sta. Jasinski nous écrit que...

A une enquête qui s'inspire de l'état caractéristique de notre époque et qui soulève tant de complexité, nous ne saurions répondre qu'en motivant assez longuement notre avis.

A vrai dire, et surtout ces temps derniers, les considérations d'avenir ont si souvent cédé le pas à celles du passé, que notre effort constructif s'est révélé insuffisant dans beaucoup de domaines. Nous en subissons actuellement les conséquences.

En matière de construction, nous vivons sur certains malentendus qui, souvent, ont pris un aspect grotesque et rétrograde.

Les expériences esthétiques tentées par certains constructeurs au début du siècle, ont donné à croire à défaut d'une justification claire, qu'il s'agissait d'une sorte de mouvement artistique s'apparentant, à certains points de vue, à d'autres mouvements d'art contemporains.

D'autre part, à la faveur des circonstances troublées d'après-guerre, bien des conceptions équivoques se sont accréditées dans le public, égaré par ailleurs par une littérature de fausse vulgarisation.

Ces malentendus tendent aujourd'hui à se dissiper, les constructeurs d'esprit nouveau s'étant en majorité prononcés en faveur des principes de logique, de rationalisme et de standardisation, en dehors desquels il n'est point de progrès constructifs possible. Ces principes n'excluent nullement la beauté architecturale moderne, toute de simplicité et de pureté.

Mais les problèmes qui se posent à l'heure actuelle sont avant tout des problèmes de renouvellement profond et d'adaptation fonctionnelle.

Vues d'un point de vue général, toutes ces questions rentrent dans le cadre des travaux de grande urbanisation qui se révèlent, aujourd'hui indispensables.

C'est de n'en avoir pas tenu compte que nous ressentons si cruellement notre défaut d'adaptation fonctionnelle aux nécessités nouvelles qui font de nos capitales modernes des « outils ». De formidables outils, que le temps, en s'écoulant, frappe de caducité.

Il importe qu'au plus tôt nous condamnions un décor urbain qui a fait son temps, et qui ne correspond plus aux fonctions de la ville nouvelle, qui paralyse et ralentit l'évolution de notre activité.

Mais on ne semble pouvoir s'y résoudre.

Cependant, répétons-le, la question qui se pose dans l'ordre d'urgence est celle de la grande urbanisation.

La transformation de nos vieilles villes.

Le développement empirique de nos grandes cités occidentales fait plutôt penser à une végétation qu'à une croissance méthodique.

Bruxelles nous paraît comparable à un vieux tronc : la sève qui s'écoule à l'extérieur ne nourrit plus que l'extrémité des branches basses, tandis que l'aubier pourrissant laisse se dessécher le centre.

Toutes nos vieilles villes, du reste, continuent à s'étendre à la périphérie, dans le contour de laquelle s'inscrivent çà et là des immeubles neufs, petits et grands, irrégulièrement, alors que le centre, par manque d'ordonnance et surtout de renouvellement, étouffe, pourrit sur lui-même et à certains endroits est prêt à tomber en ruines.

C'est en somme une sorte d'anarchie urbaine, entretenue et sanctionnée par l'officiel.

Quel est le tableau de Bruxelles en 1931?

Un conflit entre le présent et le passé.

Artères et carrefours congestionnés, quartiers de plus en plus insalubres, engorgement des gares et des nœuds de circulation, élévation du taux de la mortalité dans certains quartiers, multiplication des accidents de voirie, etc. ne sont que quelques symptômes du cas pathologique auquel seule la grande chirurgie urbaine peut porter remède.

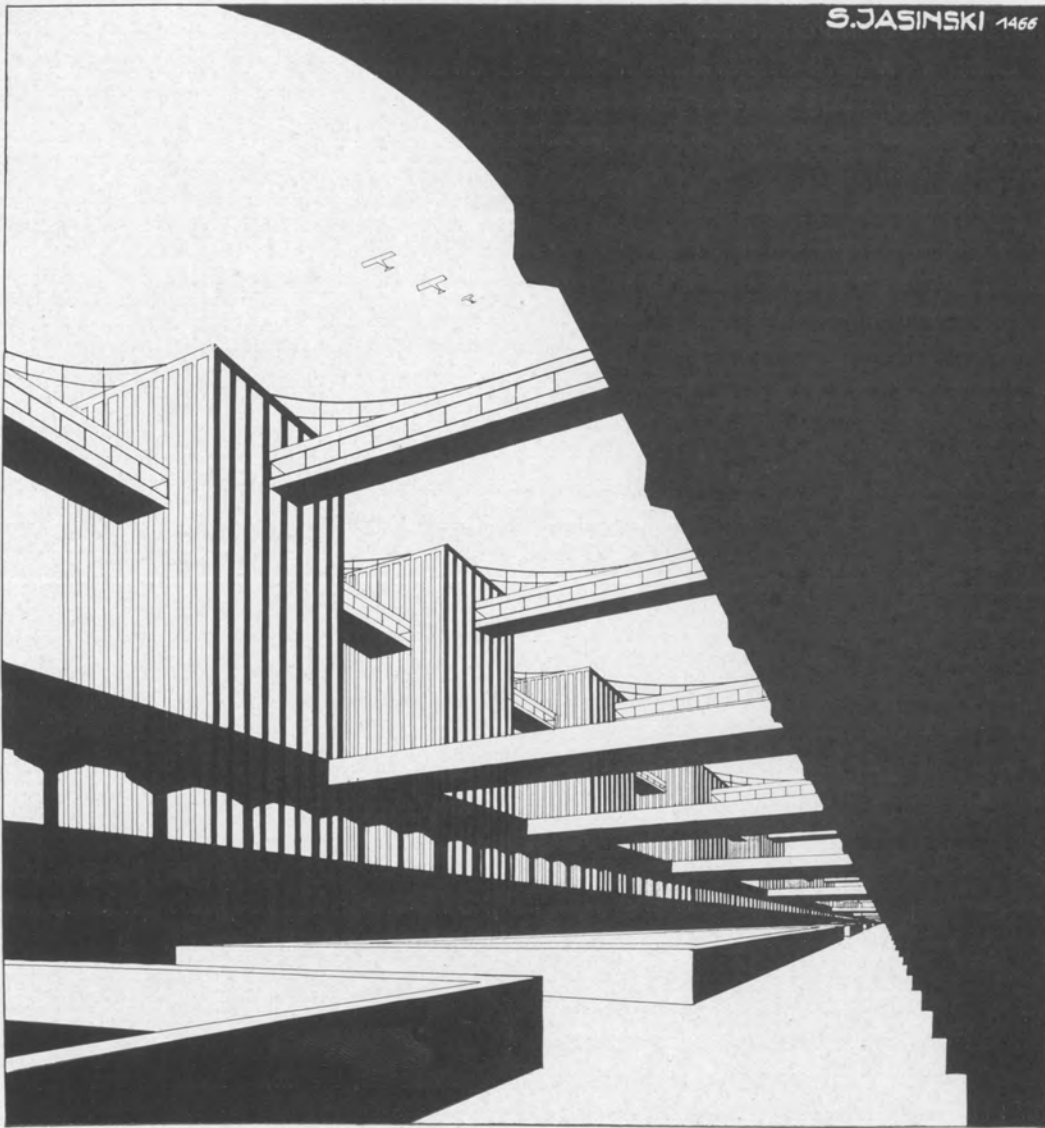
Ces remèdes quels sont-ils?

Et tout d'abord, que l'on cesse de croire que la multiplication des agents à poste fixe, la détermination des sens uniques, l'organisation giratoire aux carrefours, l'interdiction de stationner, sont des panacées permettant de retarder indéfiniment le moment de la grande chirurgie. Ce moment est venu, répétons-le.

La ville est avant tout aujourd'hui un formidable outil de travail, un gigantesque marché de consommation dont le fonctionnement conditionne dans une large mesure la vie de tout le pays, et dont l'entretien normal et les travaux d'accroissement doivent comporter l'utilisation d'un contingent important de travailleurs de tous corps d'état, d'une façon quasi permanente. Ce n'est pas précisément le cas!

Beaucoup d'infirmiers s'empressent en notre ville malade, mais de médecins spécialistes, compétents, point.

Car les villes ont une physionomie particulière; elles ont leurs maladies et leurs crises de croissance comme tout corps vivant, et il n'est point exagéré de parler de leur « santé », bonne ou mauvaise, présentant ce que l'urbaniste considère comme des « cas cliniques ».



Anticipation.
Dessin de M. Sta. Jasinsky.

En quoi consiste la santé d'une capitale?

Essentiellement dans la vivacité et l'ordonnance de sa circulation, de son fonctionnement. Les maladies qui guettent ses grands organes consistent précisément dans la congestion de ses artères, dans la caducité de ses organismes publics, dans l'engorgement maladif et incoercible de ses centres vitaux.

Quel est donc le remède à apporter?

Il n'en est point d'autre, en l'occurrence, que la création d'un plan de remembrement urbain comportant la projection de larges saignées décongestives, d'artères nouvelles, l'aménagement de parcs à autos, de passerelles à piétons, accroissement de la densité de la population du centre par la surélévation des immeubles, préalablement reculés sur les alignements nouveaux, aménagement des habitations économiques dans la zone extra-urbaine, réadaptation et création de locaux d'utilité publique, etc...

Mais, ce plan de remembrement urbain ne serait plus le fait d'un comité restreint composé de quelques compétences régionales plus ou moins contestables, mais d'une commission de grande urbanisation, qui fonctionnerait tant pour Bruxelles que pour les autres villes du pays, et dans laquelle seraient représentés : des urbanistes, des architectes, des hygiénistes, et les hauts fonctionnaires des villes ayant dans leurs attributions les choses de la circulation, de la voirie et de la police.

Ce plan serait soumis à toute la publicité désirable.

Plus on y réfléchit, plus on étudie de près toutes ces complexités, et mieux il semble que l'on ne puisse différer le moment de ces grands remaniements urbains dont Bruxelles a tant besoin, et qui lui conserveront notamment son rang de première capitale européenne.

Notons que ces travaux seraient rémunérateurs, et font partie d'une administration sage et prévoyante.

C'est donc avec un certain étonnement que les architectes ont pris connaissance, par un récent communiqué de presse, d'une motion introduite par l'échevin Waucquez auprès de ses collègues de la ville de Bruxelles et que cette motion avait été mise en minorité.

Le Collège échevinal de la ville de Bruxelles n'est-il pas d'avis que l'amélioration ou la mise à jour du grand plan d'urbanisation est une question d'urgence?

Ah si l'on organisait un référendum parmi les usagers!

Il nous a semblé utile de citer ci-dessous, en manière de conclusion, un extrait d'une communication faite en 1923 au Congrès de l'urbanisme, à Strasbourg :

« Il est bon de se représenter exactement le phénomène de la grande ville. La grande ville »
« n'est pas que quatre ou cinq millions d'individus réunis par un hasard dans un endroit »
« déterminé. La grande ville a une raison d'être. Elle est dans la biologie d'un pays l'organe »
« capital; d'elle dépend l'organisation nationale et les organisations nationales font l'orga- »
« nisation internationale. »

« La grande ville, c'est le cœur, centre agissant du système cardiaque; c'est le cerveau, »
« centre dirigeant du système nerveux et l'activité du pays, les événements internationaux, »
« naissent et proviennent de la grande ville. L'économique, la sociologique, la politique, ont »
« leur centre dans la grande ville, et toute modification venue de ce point précis, réagit »
« sur les individus perdus au loin des provinces. »

« La grande ville est le lieu de contact des événements agissants du monde. Ce contact doit »
« être immédiat, main contre main; les décisions qui en émanent sont les effets d'un débat »
« au rythme précipité, et elles entraînent les agissements du pays, et des pays entre eux. »

« Le télégraphe, le chemin de fer, l'avion ont, en moins de cinquante ans, accéléré à un tel »
« point la rapidité des contacts internationaux, que le travail en a été révolutionné. La marche »
« des idées s'opère dans l'étroit espace du centre des grandes villes; ces centres sont à pro- »
« prement parler, les cellules vitales du monde. »

Sans doute, les raisons que nous avons de croire à l'utilité d'un grand mouvement constructif à l'heure actuelle sont-elles à ce point nombreuses, qu'elles excèdent de beaucoup le cadre de notre réponse à l'enquête de la « Revue Documentaire ». Nous sommes cependant très tenté de les mettre en relation avec la crise que nous traversons à l'heure actuelle, qui est imputable en partie, à un recul de l'esprit de confiance et d'audace, en un mot un recul de l'esprit constructiviste, mais ceci fera sans doute l'objet d'une nouvelle enquête!

STA. JASINSKI.

...Monsieur E. A. Van Tonderen en fait autant...

Réponse à l'enquête « Construisons-nous pour l'avenir? »

L'art de la divination m'étant aussi étranger que celui qui permet de lire dans les lignes de l'architecture, il m'est à peu près impossible d'inventer une opinion valable au sujet de tout ce qui touche à l'architecture et son avenir.

Tout ce que je sais de ma propre expérience des choses m'incite à dire que nous ne pouvons œuvrer que dans et pour le présent.

A une époque où je possédais encore quelque goût pour les spéculations primaires je m'imaginai qu'il était possible de construire pour l'avenir et je l'ai fait avec toute la naïveté de l'homme qui croit à l'avenir. Mais maintenant que je revois rétrospectivement ces œuvres conçues en fonction de cet avenir, je ne puis m'empêcher de sourire devant ces œuvres démodées au possible. Il est effrayant de voir combien vite toutes les œuvres modernistes datent. Cette constatation n'est pas seulement valable devant les œuvres de l'architecture, mais aussi et surtout devant les œuvres de la peinture, de la sculpture et de la littérature.

Cette constatation devrait conduire à une certaine prudence, et pourtant nous voyons qu'actuellement encore l'on s'imagine qu'il est possible de réaliser une œuvre pouvant résister à la critique des générations futures. Ne dirait-on pas que la valeur éphémère des formes et de leur signification reste inconnue?

L'on a beaucoup tablé sur le béton armé, le métal et le verre comme matériaux nouveaux; l'on a beaucoup parlé de la standardisation, et un architecte comme Le Corbusier a longtemps joué au prophète...

Certaines œuvres conçues en ce moment en fonction du présent peuvent m'émouvoir, elles peuvent être parfaites, mais comment vais-je me comporter devant elles dans quelques années. Je ne le sais, mais il me semble que puisque tout doit vieillir, elles aussi paraîtront bien vieilles et inadéquates aux besoins de ces nouveaux temps présents.

Il existe quelques principes éternels, me dira-t-on. C'est vrai, mais l'homme aussi est éternel, et pourtant ses manifestations sont toujours nouvelles, insoupçonnées.

Je résumerai ma position en affirmant que je ne construis que dans le présent, et cela avec tout l'amour que j'éprouve pour les choses du présent. Mon imagination s'applique à trouver à chaque problème sa solution actuelle, elle n'a pas le temps de penser aux problèmes qui ne sont pas encore posés et qu'elle ne peut inventer de toute pièce. La tension de mon esprit s'exerce dans le sens de la profondeur et non dans celui du temps.

Mais au fait, le temps existe-t-il et ne serait-il pas tout à fait oiseux de songer à une architecture pour l'avenir? Et puisque nous en sommes aux questions embarrassantes, je pourrais encore demander : et l'Architecture, avec un grand A, existe-t-elle bien?

Oui et non, tout dépend de la manière dont on l'envisage. Comme abstraction esthétique certainement pas, mais oui, si l'on se contente comme moi de construire sans jouer à l'esthète soucieux des destinées d'une chose dont il ignore encore tout et dont il ignorera toujours tout. Je construis et c'est tout, c'est peut-être encore la meilleure manière de construire pour l'avenir.

E.-A. VAN TONDEREN.

...et Monsieur R. Delville clôture pour aujourd'hui la série des réponses.

Construisons-nous pour l'avenir? Question toute naturelle mais qui ne laisse cependant pas de nous surprendre. Sans conteste nous œuvrons pour répondre aux besoins immédiats et le facteur « avenir » n'est pas toujours prépondérant dans les données des problèmes que le constructeur est appelé à résoudre journallement. D'aucuns se croient même en droit de réduire ce facteur à zéro!

Et cependant, comment contester que l'architecte, et l'art en général, ne se limite pas à l'utilité stricte et momentanée. L'avenir n'est-il pas l'objet propre de l'idée et de l'imagination, en tant que force créatrice? Et tous les efforts de la pensée ont-ils d'autre objet que conditionner l'avenir? De ce point de vue nous découvrons toute l'ampleur de la question.

A vrai dire, chaque époque eut sa conception propre de l'avenir. Les anciens, n'y voyant qu'une continuation de l'actuel voulurent construire pour l'éternité, et la majesté, la grandeur de leurs monuments nous étonnent encore. Cette ampleur « inutile » témoigne assez qu'ils furent édifiés dans un but autre qu'utilitaire. L'homme du passé a voulu que son œuvre fut à la taille de ses dieux et qu'elle fut éternelle comme eux.

Si l'art du passé, reflétant ainsi l'absolu, était forcément dogmatique dans son esprit et dans sa forme, il ne pourrait en être encore de même à notre époque où la vie des peuples évolue à un rythme ardent, où les découvertes incessantes promettent aux hommes une emprise toujours grandissante sur la matière et leur permet de croire en un avenir meilleur, inimaginable. Ce dynamisme moderne, cette force propulsive et créatrice qui s'épanouit en une évolution à laquelle nous ne pouvons assigner de limite, ne laisse plus de place aux conceptions formalistes, et désormais, toute entreprise humaine vise uniquement à n'être que le chaînon logique et indispensable entre deux stades du processus évolutif, et par la même à préparer l'avenir. Celui-ci plus que jamais exerce son attrait puissant.

Ceux dont le cœur est pur ne pourront que se réjouir de voir l'humanité briser enfin le cadre rigide dans les limites duquel sa vie et sa pensée se mouvaient. Et qu'importe si la rapidité du progrès technique et l'évolution des nécessités condamnent nos créations à devenir bientôt obsolètes pourvu qu'elles soient logiques, qu'elles répondent à ces nécessités et qu'elles soient en harmonie parfaite aux lois de l'univers dont elles refléteront la grandeur.

Que le constructeur moderne, renonçant à prolonger indéfiniment le lègue du passé, oriente tous ses efforts vers les innovations hardies, c'est-à-dire vers l'avenir.

R. DELVILLE.



Magasin.

Architecte : M. G. De Vlaminck.

Encadrement de vitrine en carreaux majoliques flammés vert clair, plinthe en vert foncé.

Exécution : Et. H. Baudoux.

Photo : W. Kessels.

LES REVETEMENTS MAJOLIQUES

Qui ne se souvient de la vogue dont jouirent tous les produits majoliques à la fin du siècle dernier. A cette époque d'ailleurs le nom de majolique semblait insuffisant et par trop modeste et les appellations les plus pompeuses étaient de rigueur. Les « Arts du Feu » ou « l'Art de la Céramique » étaient parmi les plus modestes et encore fallait-il que les mots « art, feu et céramique » s'ornent au moins d'une majuscule. Ce manque de discrétion qui nous fait sourire aujourd'hui, s'apparentait d'ailleurs parfaitement au mauvais goût et aux exagérations du moment. Ce n'étaient que coulées d'émaux sur des formes torturées d'un effet, du moins l'affirmait-on, des plus esthétiques. Le résultat atteint était de ce fait disgracieux et fatigant au possible et malgré toute la valeur technique des réalisations de cette époque, qui était certes supérieur à la valeur artistique, la réaction ne tarda guère et l'emploi de la majolique subit une éclipse qui pour ne pas être totale fut cependant prolongée. La valeur des produits fabriqués aujourd'hui, jointe à la tendance sans cesse croissante d'employer dans la plus large mesure possible des matériaux rationnels de construction, replace actuellement les produits majoliques au premier plan. Les progrès réalisés tant en technique qu'en aspect sont d'ailleurs considérables et justifient ce regain de vogue. Il est à présumer d'ailleurs que celle-ci est loin encore d'avoir atteint son maximum et que nous



Magasin.

Architecte : M. A. Nyst.

Soubassement de vitrine en dalles majoliques noires, plats de marches en pièces céramiques.

Exécution : Et. H. Baudoux.

Photo : W. Kessels.

verrons l'activité de cette branche de la construction croître encore en importance de façon considérable.

Le carreau majolique, qu'il soit de faïence ou de grès, est sans conteste, par ses qualités multiples, un élément de décoration des plus intéressants. Il concilie on ne peut mieux le point de vue utilitaire et celui du décor. Résistant, indélébile et facile à entretenir, il constitue lorsque bien placé, un revêtement définitif qui ne nécessitera à l'avenir plus aucun frais soit pour son entretien, soit pour sa bonne conservation. C'est une dépense initiale rapidement amortie par son économie future ou plutôt par les économies sérieuses qu'elle permettra de réaliser dans la suite. Fabriqué en grès ou en faïences et dans les formats les plus divers, il a son emploi tout aussi indiqué à l'extérieur qu'à l'intérieur de la construction. La multiplicité de ces formats lui permet de s'adapter à toutes les échelles. Les progrès techniques réalisés ces dernières années sont des plus considérables. Les tons se sont affinés et multipliés dans des proportions telles que leur nombre peut être considéré comme illimité. La diversité des aspects sous laquelle il se présente augmente encore les possibilités et la valeur décoratives du produit. Qu'il s'agisse d'émaux mats, brillants, veloutés, pommelés ou flammés, chaque procédé possède une gamme de tons allant des nuances les plus fines et les plus discrètes, aux colorations les plus vives et parfois même les plus brutales. La salle de bains de Madame pourra être réalisée dans un ensemble plein de discrétion et de distinc-



Salle de bains.

Architecte : M. A. Blomme.

Revêtement en carreaux 10×10 majoliques flammés verts; arrondis et filets or.

Pavement en mosaïque polie noire avec filets or.

Exécution : Et. H. Baudoux.

Photo : W. Kessels.

tion aux tons délicats et chauds au même titre que telle façade ou devanture de magasin qui devra servir par ses couleurs violentes, d'affiche au commerce y exploité. Le même produit servira aux deux exécutions et cependant la diversité du matériau qui nous occupe est telle que ces deux exemples si dissemblables donneront l'impression d'avoir été chacun exécuté avec des produits ou des matériaux sensiblement différents.

Le craquelage également s'il n'a pas complètement disparu s'est très sensiblement rarifié, notamment lorsqu'il s'agit d'émaux mats et d'émaux sur grès. L'exécution, courante aujourd'hui, de carreaux et d'éléments d'or et d'argent enfin indélébiles étend encore le champ des réalisations possibles à l'aide de ce produit.

Vouloir examiner toutes les qualités et toutes les possibilités d'emploi du carreau majolique serait s'étendre trop longuement sur un produit dont la valeur actuellement reconnue de tous ne nécessite plus un exposé aussi long. Le revêtement en carreaux majoliques est en effet du point de vue décoratif l'un des plus agréables à mettre en œuvre et pour peu qu'une certaine recherche ait présidée à son emploi, soit par le choix et l'harmonie des tons, soit par l'adjonction de l'un ou l'autre élément destiné à les mettre mieux en valeur, soit par un appareillage ou une disposition plus spéciale, le résultat toujours ne manquera de donner toute la satisfaction qu'on en avait espérée. De combien de produits ne peut-on malheureusement en dire autant.



Salle de bains.

Architecte : M. A. Blomme.

Détail. — Revêtement en 10 × 10 majoliques flammés verts.

Lavabo et pavement en mosaïque polie avec filets or.

Exécution : Et. H. Baudoux.

Photo : W. Kessels.



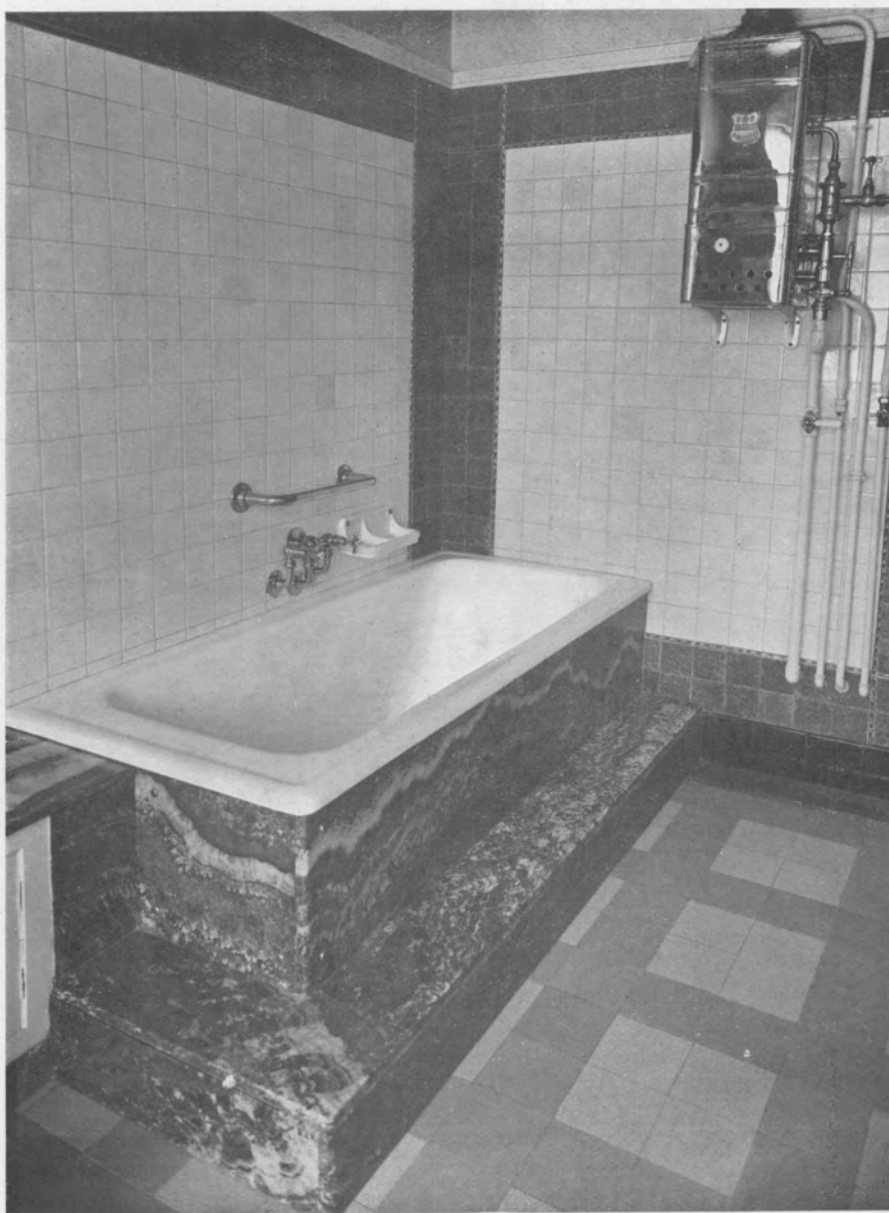
Vestiaire.

Architecte : M. A. Blomme.

Revêtement 10 × 10 majoliques flammés verts clairs.

Filets et bandes du haut en 10 × 10 argent; plinthe majolique noire.

Pavement en 5 × 5 graniverre noir et mosaïque argent.



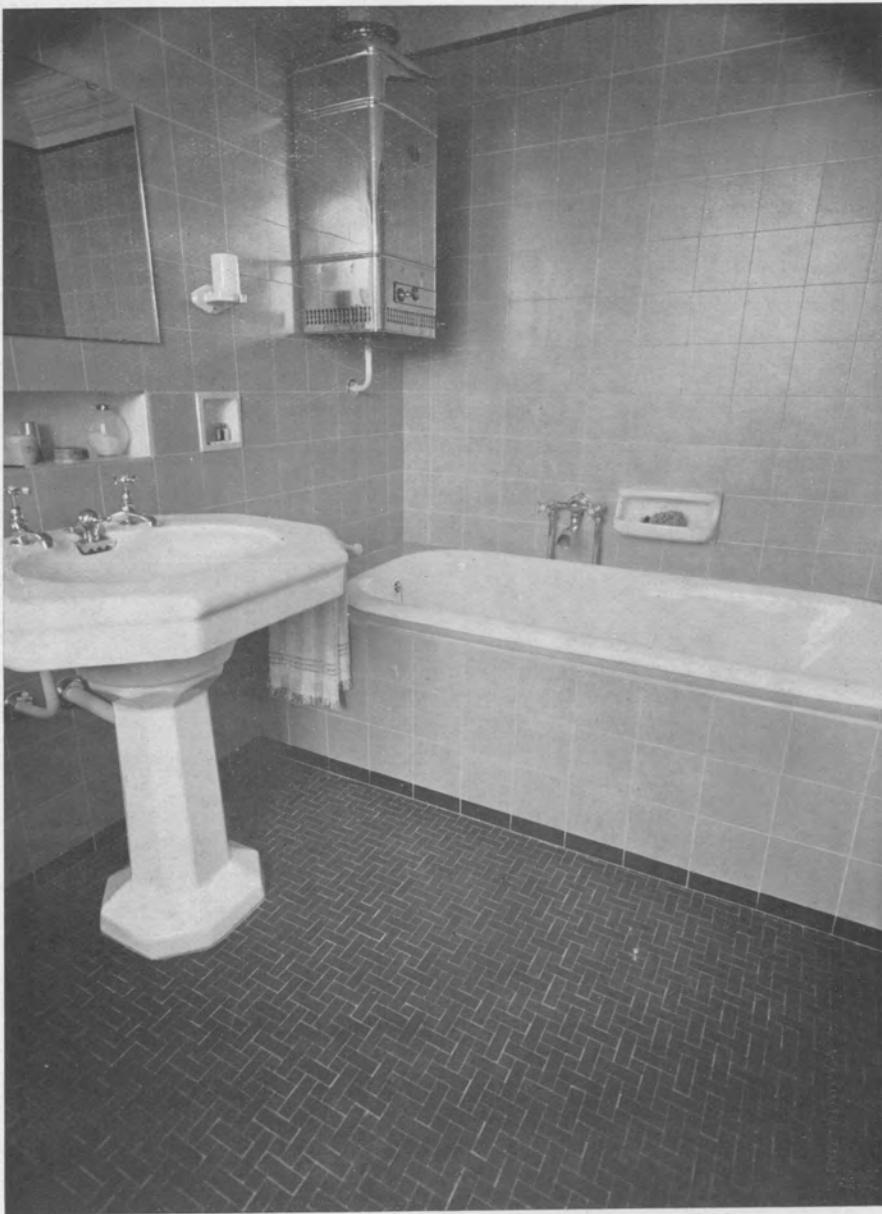
Salle de bains.

Architecte : M. P. Picquet.

Revêtement en 10 × 10 majoliques blanc laiteux avec encadrement en relief framboise et bandes bosselées or. Pavement en carreaux céramiques porphyre vert et beige avec bordure or.

Exécution : Et. H. Baudoux.

Photo : W. Kessels.



Salle de bains.

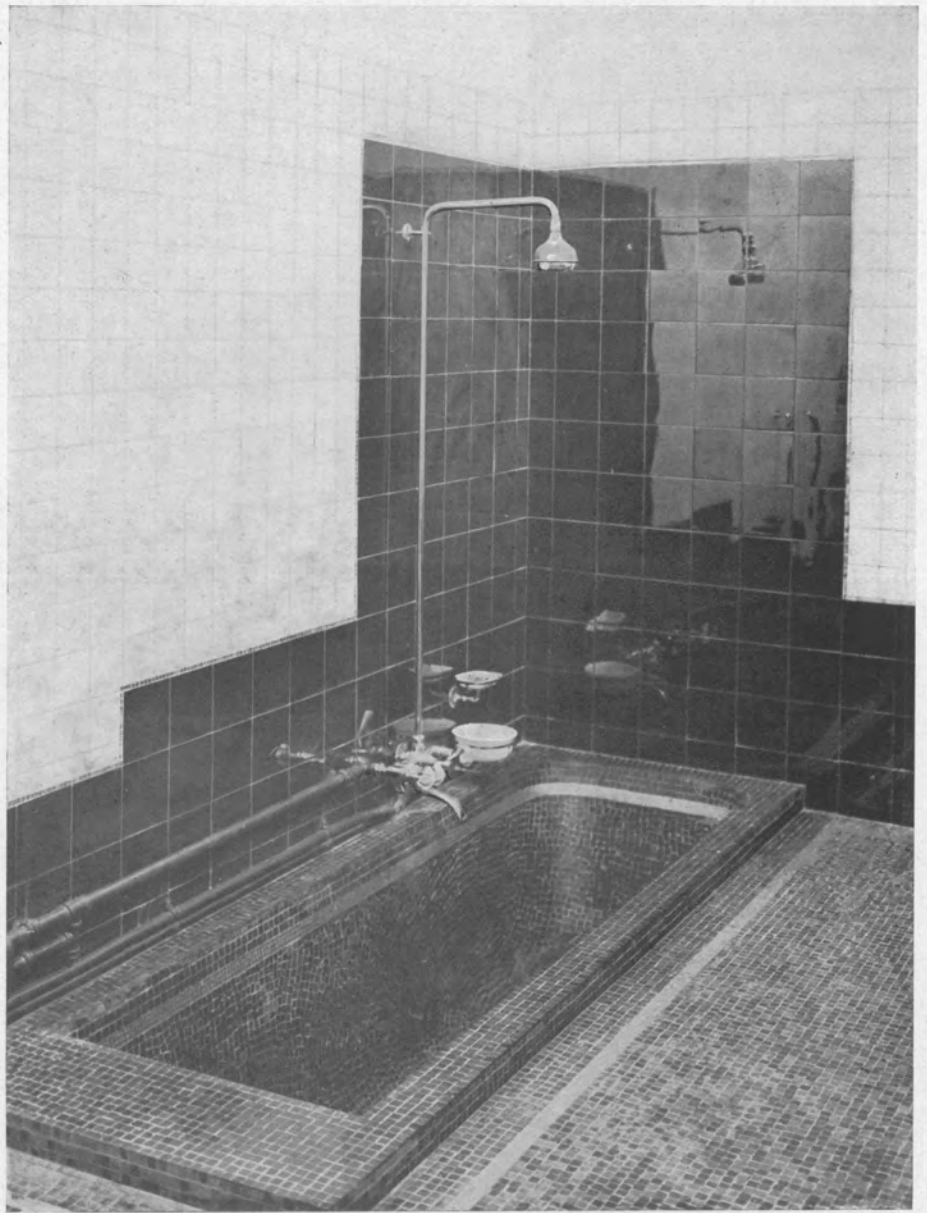
Architecte : M. Spitaels.

Revêtement 15 × 15 majoliques velours vert olive. Plinthes et filets noirs.

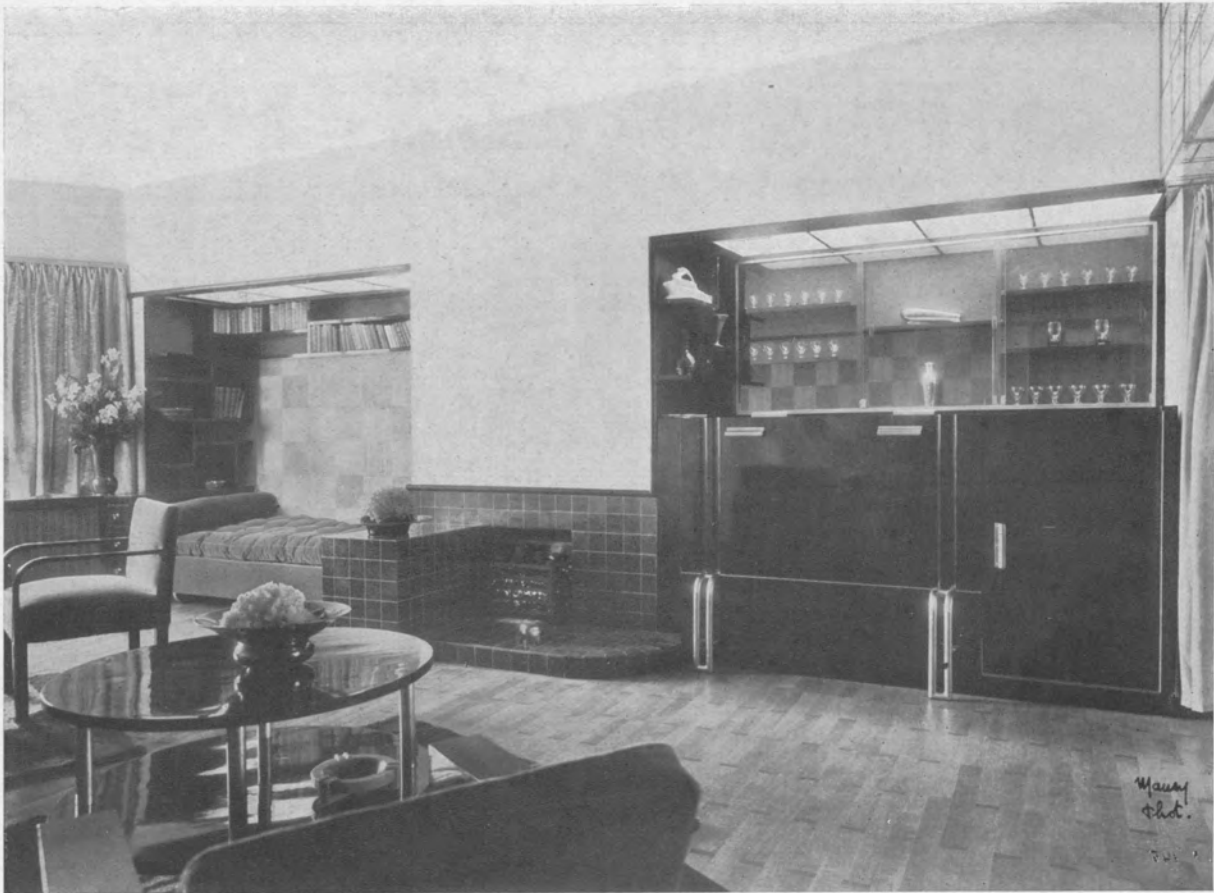
Pavement en petits éléments rectangulaires céramiques noirs.

Exécution : Et. H. Baudoux.

Photo : W. Kessels.



Salle de bain. — Revêtement en carreaux majoliques 15×15 noirs brillants et carreaux majoliques 10×10 flammés jaune citron clair, séparés par un filet de mosaïque d'or.
Bain et pavement en mosaïque noire avec filets or.
Etude et exécution : Et. H. Baudoux.



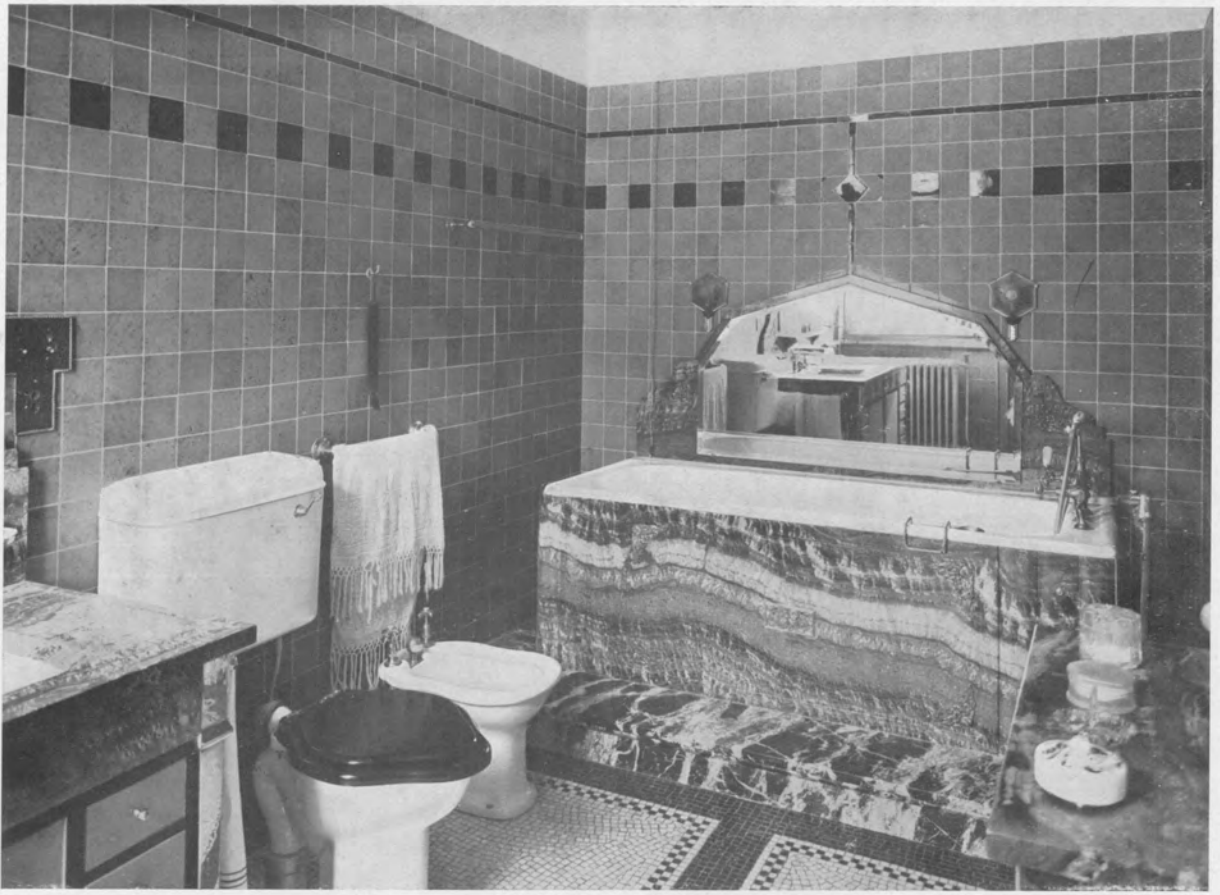
Intérieur.

Architecte : M. A. Barrez.

Coin de feu en 10 × 10 flammés.

Exécution : Et. H. Baudoux.

Photo : Mansy.



Salle de bain. — Architecte : M. Van Meulecom.
Revêtement en 10×10 verts mats. Plinthe, frise et filet en majolique noire brillant, joints blancs.
Pavement en mosaïque noire et blanche.
Exécution : Et. H. Baudoux.

SOCIÉTÉ ANONYME
Tuileries et Briqueteries
d'Hennuyères et de Wanlin

Siège social : HENNUYÈRES.
Téléphones : Brain-le-Comte n° 9 - Rebecq n° 214



Briques
de parement
rouges
et flammées

Grosses briques
creuses
pour cloisons

Tuiles — Tuyaux de drainage
Planchers transportables en briques
creuses armées



Foyers de luxe
Intérieurs de
cheminées en
fonte et en
carreaux ter-
recuite ■ Che-
nêts et cor-
beilles ■ Fer-
ronneries
d'intérieur ■
Cheminées en
marbre et en
bois ■ Poêles à
feu continu ■
Fourneaux de
cuisine. ■

Les Fils COSTERMANS
2 et 4, rue Lebeau, à Bruxelles. - Tél. 12.59.96

Graniverre de Leerdam

PATES DE VERRE POUR PAVEMENTS ET REVÊTEMENTS

Beauté
Richesse de tons
Solidité

Fourniture avec et sans placement

PRIX, RENSEIGNEMENTS ET ÉCHANTILLONS AUX

Et^s Henri BAUDOUX S. A.

CONCESSIONNAIRES

BRUXELLES : 106, rue St-Denis, à Forest
Téléphones 44.84.39 - 44.55.43

CHARLEROI : 63, rue de la Villette, Marcinelle
Téléphone : 24.33

Articles sanitaires en grès

de Vitry-le-François



LES PLUS RÉSISTANTS
LES PLUS BEAUX
LES MOINS CHERS



CONCESSIONNAIRES POUR LA BELGIQUE :

Etablissements Henri Baudoux, s. A.

BRUXELLES
106, rue Saint-Denis, Forest
Tél. 44.84.39 — 44.55.43



CHARLEROI
63, rue de la Villette,
Marcinelle. — Tél. 24.33

Brouwer's Aardewerk

(N. V. H. M. Keramidon)

Terres cuites ingélives pour le bâtiment
sculptures architecturales --- Vases
Pièces décoratives



Plaques de revêtement et pièces de décoration en "Exotus,"

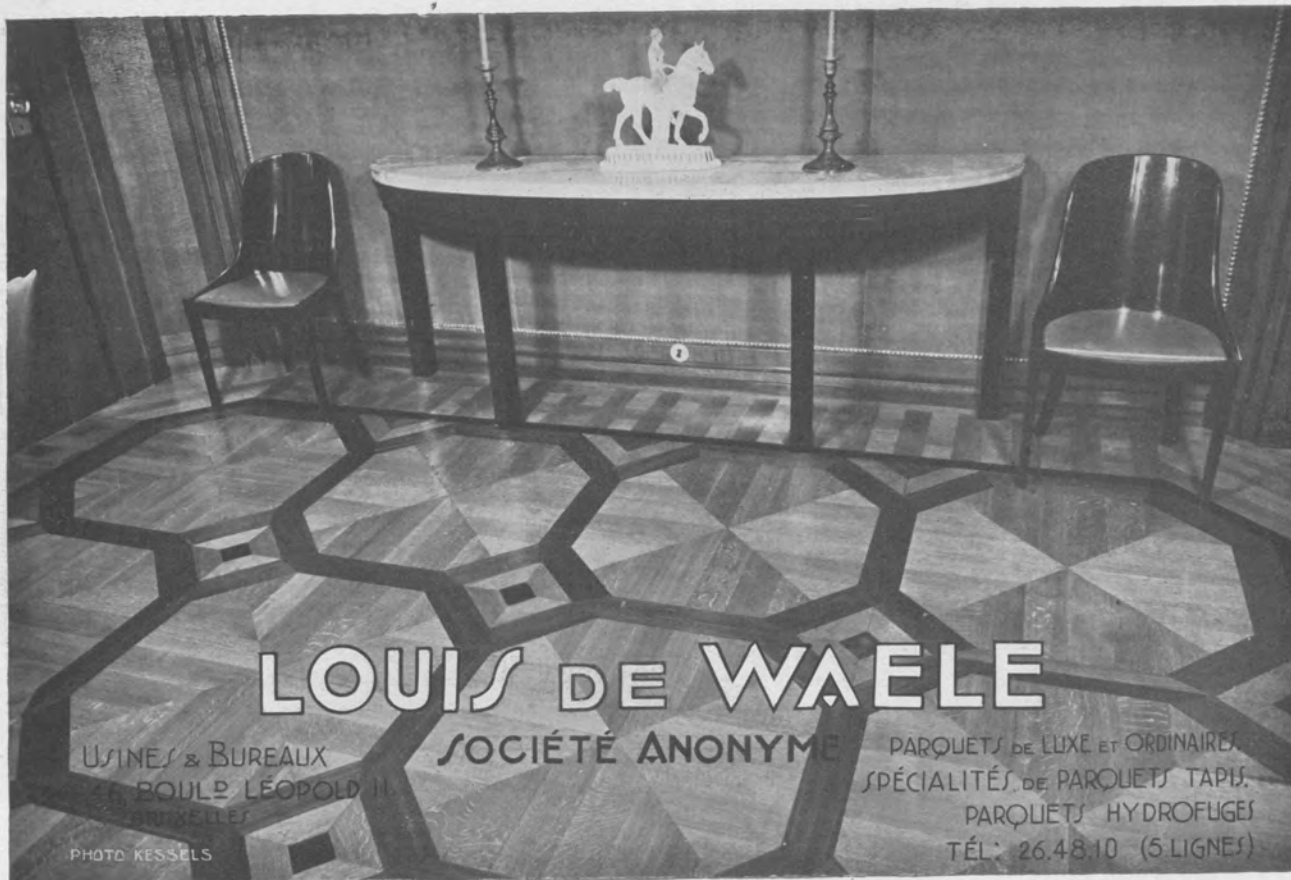


EXPOSITION ET RENSEIGNEMENTS AUX

Etablissements Henri Baudoux, s. A.

106, Rue Saint-Denis, à Forest

CONCESSIONNAIRES



LOUIS DE WAELE

USINES & BUREAUX
BOULE LEOPOLD II
BRUXELLES

SOCIÉTÉ ANONYME

PARQUETS DE LUXE ET ORDINAIRES
SPÉCIALITÉS DE PARQUETS TAPIS
PARQUETS HYDROFUGES
TÉL: 26.48.10 (5 LIGNES)

PHOTO KESSELS

BOIN - MOYERSOEN

LUMINAIRE

SERRURERIE

FER FORGE
D'INTERIEUR

BRONZES
D'ART

SELON LE GOUT DE JADIS ET CELUI D'AUJOURD'HUI

142, Rue Royale, BRUXELLES

SUCCURSALE A ANVERS :
9, RUE DES MENUISIERS (Meir)
Ateliers : 24, Rue d'Albanie,
BRUXELLES

Gillieaux & Lengele

ELECTRICITÉ

Basse et haute tension
Eclairage
Force motrice

17, Grande rue au Bois, Bruxelles. Téléph. 15.95.76 et 15.90.99

Téléphones : 44.81.59
44.29.90 - 44.29.02

Adresse Télégraphique
Thermos-Bruxelles

le Thermos s. a.
66, RUE DU TABELLION, BRUXELLES

C h a u f f a g e C e n t r a l

Ses installations sont les mieux conçues. D'autres peuvent être moins chères; aucune ne consomme moins de charbon. Une économie qui chaque jour se répète, amortit les installations les plus importantes en fort peu de temps. • S'est spécialisée surtout dans les installations de maisons à appartements multiples avec chaufferie centrale et les réputés COMPTEURS THERMOS qui marquent les calories utilisées, exactement comme les compteurs électriques renseignent les Kwt consommés

Installations frigorifiques

avec l'appareil automatique breveté AUTOFRIGOR (fabr. Esscher Wyss)

Matériel pour la Cuisine

Machines à laver la vaisselle, à peler les pommes de terre, mélangeurs, batteurs (fabr. Hobart).

LES HYDROFUGES



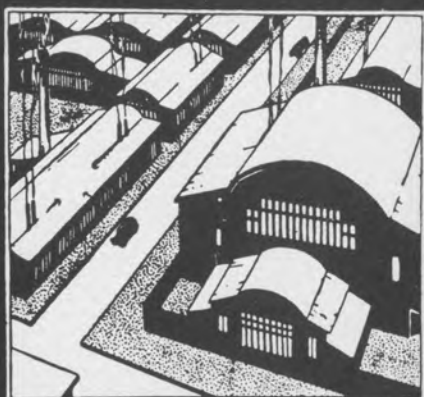
**Imper-
méabilisent**



**Ciments
& Bétons**

Demandez notre brochure No 18, LE CIMENT. Préparation, application, imperméabilisation des mortiers.

Fober & Palm, Bruxelles
7, rue d'Assaut. Téléphone 12.96.83



LA CHARPENTE-COUVERTURE
'OMEGA'

Charpentes et Toitures pour tous usages

Ateliers, Magasins, Garages, Entrepôts Marchés couverts, Hangars d'aviation, Salles de Fêtes et d'Exposition, Cinémas, Chapelles, Tribunes de Football, Préaux couverts, etc.

LA CHARPENTE - COUVERTURE

'OMEGA'

SOCIÉTÉ ANONYME
51, Chauss. de Gand
Berchem-Bruxelles
(Belgique)
T. 26.88.14 - 26.68.41
Télégr. OMEGAMO
C. Ch. Post. 754.34

Exposition d'Anvers 1930: 40.000 m² de Halls, 'OMEGA'. Médaille d'Or





TOUS CLICHÉS • TRAIT & SIMILI
EN CUIVRE OU ZINC • COULEURS
PHOTOGRAPHIE INDUSTRIELLE
DESSINS • RETOUCHES • PHOTOLITHOS

PHOTOGRAPHIE NAESSENS ET APERS

Rien n'est contrariant comme le retard que certains fournisseurs ont accoutumé d'apporter aux commandes promises à date fixe. Cela est particulièrement désagréable lorsqu'il s'agit d'une matière comme un cliché qui met souvent en suspens la composition de toute une campagne. En appeler aux spécialistes est bien. Mais en appeler à des spécialistes soucieux de ne pas manquer à leur parole est mieux.

LES ATELIERS DE PHOTOGRAPHIE NAESSENS ET APERS

76, rue des Goujons, BRUXELLES, Tél. 12.62.12

fournissent à l'heure convenue un travail impeccable. Ils demeurent à votre entière disposition pour tels renseignements que vous voudrez leur demander.

Fenestra

Crittall

Fenêtres Métalliques (acier, bronze)

Plus de 50 années d'existence et d'expérience
Résultat : supériorité parfaite

Reconnue par toute autorité du bâtiment
partout au monde!

Représentant : LOUIS KRUYT
40, Boulevard de Dixmude
Bruxelles

Téléphone 17.45.23

Portes

Westfalica

Tous genres de portes en acier pressé

Livraison rapide

Délais garantis

ETABLISSEMENTS HENRI
BAUDOUX
SOCIETE ANONYME

CARRELAGES ET MOSAIQUES
■ GRANITOS ■
BRIQUES DE FAÇADES
SANITAIRES ■ MATERIAUX

SEULS CONCESSIONNAIRES DES
PARQUETS CAOUTCHOUC MACINLOP
GRANIVERRES DE LEERDAM
ENDUITS TYROLIENS MONTENOVO
SANITAIRES EN GRES DE VITRY-LE-FRANÇOIS

VISITEZ NOS SALLES D'EXPOSITION AINSI QUE
NOTRE SALLE DE DOCUMENTATION CRÉÉE
A L'INTENTION DE MM. LES ARCHITECTES

BRUXELLES
106, RUE ST-DENIS, FOREST
TELEPHONES 44.84.39-44.45.43

CHARLEROI
63, R. de la VILLETTE, MARCINELLE
TELEPHONE 2433

ETABLISSEMENT
HENRI
BAUDOUX
SOCIETE
ANONYME