

LA REVUE DOCUMENTAIRE

ORGANE MENSUEL DE
L'INDUSTRIE DU BATIMENT
EDITE PAR LE TABLIERMENT
HENRI BAUDOUX SA

1^{RE} ANNEE

N° 12. 15 décembre 1931



SONDAGES

SI vous ne possédez pas de renseignements précis concernant la nature du terrain, dans lequel des fondations doivent être établies, la Société des Pieux Franki s'offre à effectuer, à titre gracieux, les sondages nécessaires.

DES sondages multiples, exécutés avec beaucoup de soin et d'attention, s'imposent absolument, si l'on veut travailler à coup sûr. Il ne faut pas perdre de vue que les terrains sont essentiellement variables dans leur nature : deux terrains voisins peuvent très bien présenter de grandes différences au point de vue de leur composition et de la profondeur du bon sol. Un sondage constitue donc une précaution élémentaire indispensable; mais il n'a d'utilité que s'il est exécuté par un spécialiste qui connaît la nature exacte des différentes couches du sous-sol et qui assume d'ailleurs l'entière responsabilité de ses propres sondages.

Demandez notice illustrée n° 65 à

PIEUX  FRANKI

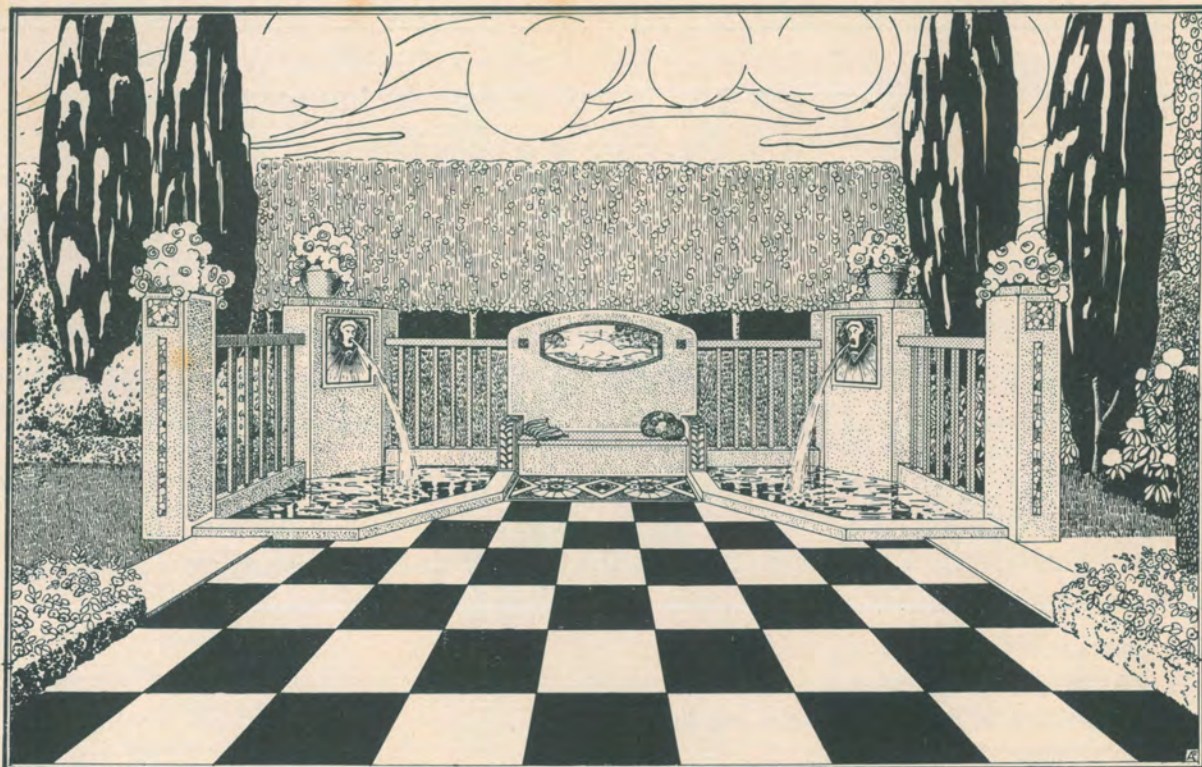
Un spécialiste pour vos fondations

54, rue de Clichy, PARIS. — 196, rue Grétry, LIÈGE

De nombreux architectes, firmes ou organismes nous ont demandé en cours d'année de leur assurer le service de notre Revue et de nouvelles demandes nous parviennent sans cesse.

Notre tirage étant limité et ne pouvant être augmenté pour l'instant, nous nous voyons contraints devant ce succès, des plus encourageants cependant, de vous demander si notre effort vous intéresse de vouloir bien intervenir dans les frais d'envoi de notre Revue. Le montant de ces frais étant de dix francs par an, nous nous permettrons de mettre en circulation à la fin de ce mois un reçu postal de cet import auquel nous osons espérer que vous voudrez bien réserver bon accueil. Cela nous permettra d'effectuer une élimination et de satisfaire ainsi aux nombreuses demandes qui nous parviennent journellement. Nous vous en remercions à l'avance et vous prions de croire à nos sentiments tout dévoués.

Les Etablissements HENRI BAUDOUX, S. A.



PLANS, DEVIS ET
ENTREPRISES DE
JARDINS

A. FRITZ

PAYSAGISTE. MEMBRE DE
L'A. B. A. J.
150, Av. Georges Henri, Tél. 33.25.19

Les Usines **DE KEYN** Frères

27, RUE AUX CHOUX, BRUXELLES

Couleurs - Vernis - Emaux

LES DERNIÈRES NOUVEAUTÉS POUR
LA PEINTURE DÉCORATIVE

SIMILI-PIERRE DE FRANCE. Couleur imi-
tant parfaitement la Pierre de France

STUC-COLOR. Couleur remplaçant le
papier peint, permettant les plus
beaux effets décoratifs par relief.

COULEUR A L'EAU „DÉCORINE”
Hygiénique, lavable, d'un beau ton
mat. Se fabrique en teintes vives.

Brosses - Outils - Accessoires
Machines à peindre en location

ÉMAIL ET VERNIS OLIAN. Les plus
beaux, les plus pâles et les plus
solides. Vernis pour tous travaux.

COULEUR ANTI-ROUILLE „ACIÉRINE”
A base d'aluminium, donnant l'illusion
du métal. Elle protège efficacement
le fer contre la rouille.

LAQUES CELLULOSIQUES DUKEYNO
ET NITROLIAN. Ces laques s'em-
ploient au pistolet et à la brosse.
C'est l'idéal de la peinture moderne.
Commencent à être fort employées
pour le bâtiment (portes, meubles, etc.)



LES
ÉTABLISSEMENTS
A.M. SERIN

ANCIENNEMENT SOCIÉTÉ LOWE & SERIN

TÉLÉPHONES :

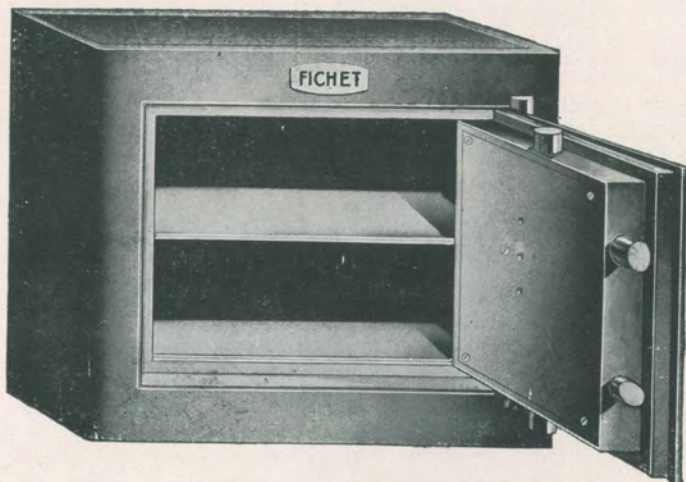
Comptabilité 37.07.08

Technique 37.46.93

122, rue de la Victoire
St-Gilles - BRUXELLES

ont l'honneur d'informer Messieurs les **Architectes, Entrepreneurs** et **Propriétaires** qu'ils se tiennent à leur entière disposition pour l'élaboration, sans le moindre engagement, de tous projets, devis, cahiers de charges et plans concernant :

les installations sanitaires,
les réseaux d'égouts,
les services d'eau chaude et froide,
les services d'incendie,
les installations de gaz et de chauffage,
les travaux de couverture en zinc, en cuivre et en plomb.



LES COFFRETS
D'APPARTEMENTS
FICHET

sont indispensables dans
l'appartement moderne

**Scellés à la maçonnerie, ils constituent l'abri le plus sûr
contre le VOL et le FEU**

CATALOGUES, PLANS ET DEVIS

Soc. An. FICHET BELGE

21, R. FOSSÉ-AUX-LOUPS, BRUXELLES

TÉLÉPHONE 17.62.72

L'ASCENSEUR JASPAR FONCTIONNE DANS LE MONDE ENTIER

ATELIERS JASPAR,

**SOCIÉTÉ
ANONYME**

PARIS

TÉLÉPHONE 108.18 (3 LIGNES)

RUE JONFOSSE, 2 A 20

LIÈGE

ADRESSE TÉLÉGRAPHIQUE
JASPAR-LIÈGE

BRUXELLES

MAISON FONDÉE EN 1842

**Ascenseurs
luxueux et autres**

**MONTE PLATS
MONTE DOSSIERS**

**ESCALIERS
ROULANTS**

**ÉLÉVATEURS
DE TOUS SYSTEMES**

Nos autres Spécialités :
Fraiseuses universelles.
Foreuses rapides multibroches



Ascenseur JASPAR installé
dans un immeuble de rapport

**Monte-Charges
industriels**

**MONTES-AUTOS
MONTE-TONNEAUX**

**DÉMARREURS
AUTOMATIQUES
A CONTACTEURS**

Nos autres spécialités :
VANNES

EN ACIER COULÉ POUR VAPEUR SURCHAUFFÉE

Catalogues et prix envoyés sur demande

PRODUCTION JOURNALIÈRE : 2 ASCENSEURS COMPLETS

**ENTREPRISES
DE PLAFONNAGES**

Jean Vincent

**STUCS et MARBRES
SIMILI-PIERRE
VOUTES LEGERES**

89, Rue Maes, Ixelles. Téléphone 48.48.79



Compagnie des

marbres d'art

les fils d'Alfred **Mathieu**

58, RUE DE LA LOI, BRUXELLES

BUREAUX ET MAGASINS : TÉLÉPHONE 11.64.26 (2 lignes)

ATELIERS A BRUXELLES. TÉLÉPH. 15.30.39

18, PLACE DU COMITÉ NATIONAL SURFACE 5000 M2

TOUS LES TRAVAUX EN
MARBRES, PIERRES, GRANITS
Pavements, escaliers, revêtements, cheminées;
dressoirs, jardinières, vases, stèles, fontaines,
colonnes, devantures de magasins.

INTÉRIEURS DE CHEMINÉES
en fonte, taques, briques ornées, grès flammés,
terre cuite

Tél. 33.12.64

PROJETS GRATUITS

PRIX MODÉRÉS

F. Crickx

Succ^r de G. BARY & F. CRICKX

96, rue Ferdinand Lenoir
Jette - Bruxelles

VITRAUX D'ART

GRAND PRIX AUX ARTS
DECORATIFS DE PARIS 1925

DIPLOME D'HONNEUR À
L'EXPOSITION D'ANVERS

TELEPHONE 26 39 98

MAGASIN D'EXPOSITION
3, CHAUSSEE DE WATERLOO

SPÉCIALITÉ
DE
CARREAUX DE PAVEMENT
EN GRÈS CÉRAME FIN VITRIFIÉ

PRODUCTION : 1500 M² PAR JOUR

VITRIFICATION PARFAITE
COULEURS VIVES ET INALTÉRABLES
USAGE INDÉFINI ET NETTOYAGE FACILE
SEUL PAVEMENT D'AVENIR
CONVENANT POUR TOUS GENRES DE
CONSTRUCTIONS

HABITATIONS - GARES - HÔTELS
ÉGLISES ET ÉTABLISSEMENTS
RELIGIEUX - CENTRALES - ETC. ETC.

LA NOUVELLE CÉRAMIQUE
SOCIÉTÉ ANONYME
AMAY
BELGIQUE

PLIK

USINES DE LA DYLE

S. A.

à Wygmael-lez-Louvain

CARREAUX DE REVÊTEMENTS
EN FAIENCES ET EN GRÈS
MAJOLIQUES FLAMMÉES
POUR TRAVAUX D'ART,
INTÉRIEURS, FAÇADES, ETC.

Marque déposée "BELGA.."

La Compagnie
Briquetière
de la Campine
à SAINT-LEONARD

recommande ses
BRIQUES
de
parement flammées
de beauté incom-
parable.

PAVEMENTS

AGMA

TÉL.
15.18.62

EN MOSAÏQUE
DE MARBRES

St^e Belge des
AGGLOMÉRÉS
DE MARBRES.

S.A

Rue de Beaulieu 13 et 15

MACHELEN - BRUXELLES.

TÉLÉG.
"AGMA"





LA REVUE DOCUMENTAIRE

I^{re} ANNEE

N° 12

15 DECEMBRE 1931

APRES UN AN...

Nous atteignons aujourd'hui le dernier numéro de notre première année d'existence. Avec des moyens limités cependant, tout au moins en ce qui concerne la rédaction de notre publication, nous nous sommes efforcés chaque mois de présenter à nos lecteurs une revue pouvant intéresser tant au point de vue général, qu'au point de vue documentation technique. Il ressort des très nombreux encouragements reçus que nous avons tout au moins partiellement réussi. Que nos lecteurs qui ont bien voulu spontanément nous faire part de leur satisfaction trouvent ici nos remerciements les plus sincères. Leurs encouragements ont été pour nous un inappréciable stimulant.

Nous savons que notre possibilité de vivre et de nous maintenir a été mise en doute au début. C'était mal nous connaître. Nous voulions créer un organe qui puisse être d'un intérêt certain pour nos lecteurs et non pas uniquement un fascicule plus ou moins littéraire et orné d'images jolies qu'on feuillette distraitement pour l'oublier aussitôt. Loin de nous la prétention d'y être parvenus complètement. Il nous a fallu surmonter trop de difficultés pour cela. Le résultat obtenu ne nous satisfait pas et est loin de nous contenter. Nous voulons faire beaucoup mieux et nous le ferons. Outre les collaborations bénévoles et d'autant plus sympathiques, que certains de nos lecteurs ont bien voulu nous accorder, nous nous sommes organisés pour avoir dans l'avenir dans différents pays des collaborateurs qualifiés. C'est ainsi que nous pourrons au courant de l'année prochaine publier des études sur la construction et l'architecture aux Etats-Unis, en Allemagne, en France et en Hollande. Ces études ne concerneront pas l'art de l'un ou l'autre architecte en renom, mais la tendance générale du pays en question ainsi que nous l'avons fait pour la Russie Soviétique.

Nous publierons également tous les mois, dès notre numéro de janvier un tableau des prix des différents matériaux et travaux entrant dans la construction. Ces prix seront non pas ceux d'une bourse plus ou moins officielle, mais bien ceux pratiqués réellement sur le marché. Ils n'en seront, pensons-nous, que plus intéressants pour nos lecteurs.

Des enquêtes, des reportages et des articles techniques concernant tant la fabrication, que l'utilisation des matériaux de construction, compléteront notre programme. Nous demandons à nos lecteurs de nous aider dans notre effort soit en nous critiquant, soit en nous favorisant de leur précieuse collaboration. Il est rare en effet que l'on n'ai pas, ne fut-ce qu'une fois dans sa vie, une chose à dire qui puisse intéresser la masse. Nos colonnes leurs sont ouvertes. Nous voulons arriver à créer une Revue absolument spéciale, unique en Belgique, en deux mots une Revue Documentaire. Notre deuxième année doit pour nous être la confirmation éclatante de nos premiers succès.

" La Revue Documentaire "

CONSTRUISONS-NOUS POUR L'AVENIR ?

Les meilleures choses ayant une fin, nous publions aujourd'hui la dernière réponse reçue à notre enquête. Elle émane de l'architecte Lucien Devestel et mérite par l'ampleur donnée par lui au sujet, une attention toute spéciale. Par une curieuse coïncidence elle répond, partiellement et avant la lettre, à l'enquête que nous préparions et dont nous causons dans nos conclusions ci-après. Nous sommes persuadés que c'est avec intérêt que nos lecteurs liront l'article audacieux, mais peut-être prophétique, de M. Devestel qui a en outre bien voulu nous confier quelques photos devant illustrer son point de vue en montrant ce qu'à l'étranger a déjà été réalisé dans cet ordre d'idées.

Réponse de M. Lucien Devestel, architecte.

Les temps sont incertains dites-vous. Oui ils le sont et nous pouvons dire que nous assistons sans toujours bien nous en rendre compte, au formidable accouchement d'une nouvelle civilisation économique, sociale et culturelle. Economique par l'organisation mondiale de la production et de la consommation; sociale par les possibilités de bien être généralisé, réalisées grâce à l'économie bien compris; culturelle, du fait que grâce à une répartition bien équilibrée du travail et des richesses entre tous et surtout au formidable appoint de la Machine, l'homme pourra à nouveau avoir le loisir de sentir et penser. L'économie satisfait, l'art et la pensée reprendront leurs droits.

Il est certain que toutes les révolutions, communistes, fascistes ou autre, et l'évolution très sensible de tous les Etats démocratiques, tendent toutes vers un même but, par des moyens parfois confus. Ce ne sont en somme que tentatives pour réorganiser la vie humaine sur un plan devenu mondial par la force d'expansion de notre civilisation occidentale industrielle. La grande pénitence actuelle provient certainement du fait que les groupes d'individus, comme les individus, se sont obstinés après-guerre à vivre dans les anciens cadres économiques, politiques et sociaux, avec les conceptions et les formules des temps révolus. Il est certain que tout s'organise, ou tend à s'organiser sur le plan européen d'abord, sur le plan mondial ensuite : Société des Nations, Union Européenne, Internationales Ouvrières, Finance, industrie lourde, transports, etc...

Il est certain que, sous peine de suicide, l'Europe devra s'unifier au point de vue économique et même politique. Cela n'ira pas sans quelques drames mais cela se réalisera. Il suffit



COLOGNE.
Bâtiment des Expositions (partie nord).

alors de jeter un coup d'œil sur une carte de l'Europe pour voir que notre pays occupe une situation privilégiée. Nous touchons en effet aux trois grandes races les plus évoluées de l'Europe, la Latine, la Germanique et l'Anglo-Saxonne. D'autre part nous sommes au centre des grands bassins charbonniers et industriels de l'occident. Au point de vue transports nous sommes le véritable carrefour de l'Europe comme on l'a dit souvent. Mais il faudra réaliser tout ce que cette expression signifie en ce moment historique. Il semble en effet que chez nous il n'y a ni yeux ni oreilles, car sur le plan européen nous pourrions, dès à présent, prendre place qui nous revient de Capitale au moins économique de l'Europe puisque, hélas, nous nous sommes laissé prendre la place politique par Genève. Mais peu importe, car la situation de capitale économique de l'Europe nous rapporterait certainement, après l'évolution européenne, la place de capitale politique.

Nous devons tendre toutes nos énergies pour réaliser et **construire pour l'avenir en aménageant notre pays sur la plan européen.**

A la lumière de cette certitude nous devrions construire à Bruxelles ou à Anvers au cœur de la cité un centre urbanistique européen, comprenant :

1° Un centre de documentation industriel et commercial mondial, avec halls de statistiques de production, consommation, statistiques de prix de revient, qualités, etc. Ce centre serait appelé à devenir le régulateur de la production et de la consommation mondiale;

2° Exposition permanente d'échantillons;

3° Halls de foires bi-annuelles,



DUSSELDORF.
Les Musées (fragment). Dans le fond, le Planétarium.

4° Une sorte de parlement international économique où les intérêts pourraient se confronter et se mettre d'accord;

5° Bâtiments pour abriter tous les groupements internationaux, quels qu'ils soient, commerciaux, financiers, industriels;

6° Bâtiments pour les groupements internationaux politiques;

7° Bâtiments pour toutes les associations internationales culturelles (Je pense ici au Palais Mondial préconisé par M. Otlet);

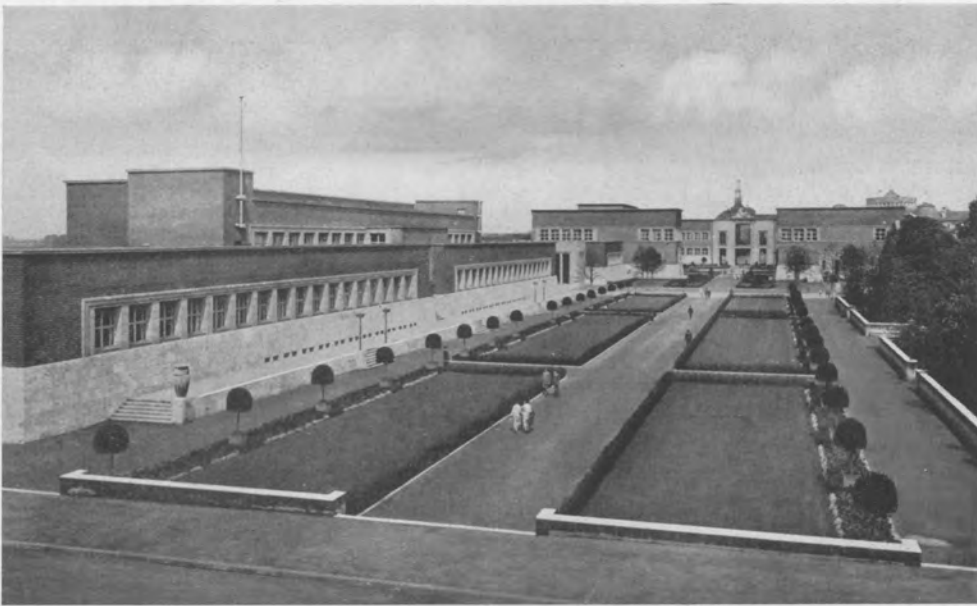
8° Centre sportif international; etc., etc...

Il faudrait d'autre part aménager tous nos transports sur le plan international : fer, routes, eau, air. Création de gares modernes, autodromes; aménagement d'aéroports au **centre** des villes (tout comme les gares de chemin de fer actuelles).

De plus il faudrait pratiquer une politique largement européenne et attirer chez nous tous les gros intérêts internationaux.

On peut dire que la Belgique est un champ de terre grasse et riche où grâce à l'incurie, il ne poussera que des chardons si nous n'y prenons garde.

Il est d'ailleurs à remarquer que sur les bords du Rhin se créent à Cologne, Dusseldorf, etc. des centres économiques qui sont déjà beaucoup plus évolués parce que mieux équipés et organisés que les nôtres. De même Leipzig et sa foire représente l'aboutissement d'un effort énorme. Ne nous laissons pas ravir notre place. Soyons à la tête du progrès, nous avons tous



DUSSELDORF.
Les Musées et les jardins (fragment).

les atouts dans notre jeu, dont le principal est notre petitesse qui ne peut porter ombrage à personne.

C'est vous dire qu'à mon avis toute la réalisation actuelle est mesquine, à vues étroites, régie par des conditions locales, en tenant compte de revendications électorales petites et rétrogrades presque toujours sans plans d'ensemble et quand il y en a un il est toujours étroitement conçu.

D'autre part tout un appareil d'habitudes et de lois surannées régissent la construction et la propriété et empêche toute réalisation d'ensemble vraiment moderne. On peut affirmer que notre création actuelle très irrationnelle au point de vue urbanistique. Aucun ensemble vraiment moderne n'a encore été créé chez nous. Quelques bâtiments modernes existent, mais ils sont presque toujours l'expression d'un esthétisme aussi haïssable que le style pompier.

Les architectes se déclarent trop souvent satisfaits lorsqu'un bâtiment à l'air moderne. Ceci est une autre histoire. Mais il ne faut pas trop leur en vouloir car nous n'avons pas la possibilité de réaliser ce que nous savons. L'échelle des moyens légaux n'est pas en rapport avec celle de l'œuvre à entreprendre. Tout le poids d'une vieille société, dont les règles ne sont plus d'accord avec les alluvions techniques et sociales, nous écrase. C'est la raison des crises économiques que nous vivons, c'est la raison pour laquelle notre réalisation d'aujourd'hui est nettement temporaire, expression d'une période.

Lucien Devestel, architecte.

COLOGNE.
Le Gratte-Ciel.



Conclusions.

Nous clôturons aujourd'hui notre enquête. Il semble que l'on puisse dégager des réponses que nous avons publiées que tout n'est pas pour le mieux dans le meilleur des mondes, mais qu'au contraire il s'en faut de beaucoup. Nous nous en étions, sans grand mérite d'ailleurs, quelque peu doutés. L'absence de plans de grande urbanisation et en général le manque de clairvoyance et de prévoyance sont les griefs que l'on retrouve formulés presque toujours. La faiblesse de certains pouvoirs publics est critiquée également ainsi d'ailleurs que la tendance quasi générale à appliquer des solutions hâtives et précaires aux problèmes du jour.

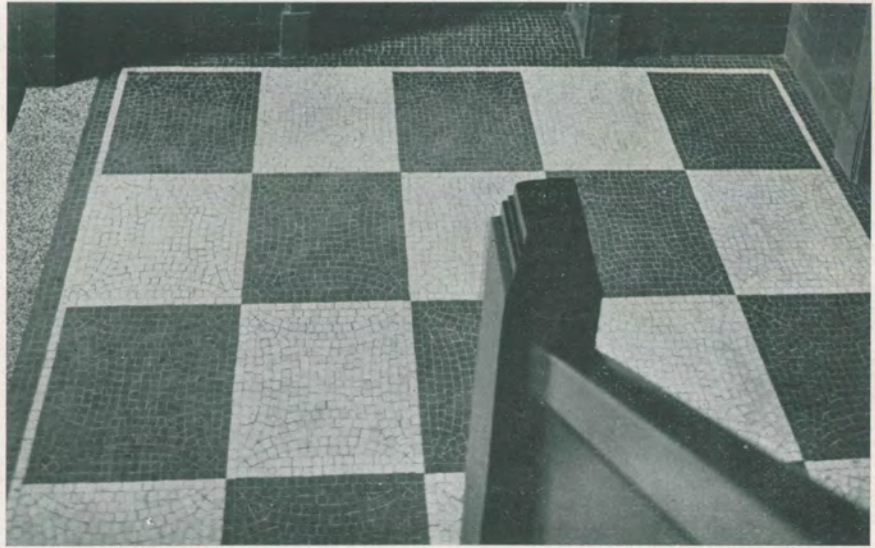
Parmi ceux-ci il est à remarquer que celui de la circulation dans nos villes joue un rôle tellement prépondérant qu'il influence chaque jour davantage l'urbanisation et par conséquent l'architecture proprement dite, contre-coup, et non des moindres, du progrès et de l'industrialisation de notre façon de vivre.

Qu'il nous soit cependant permis de nous étonner devant une unanimité de vues aussi générale que rien ne se fasse. Du moins en bien, car devant l'ampleur de la tâche à réaliser on ne peut retenir les tentatives, isolées et timides, de quelques groupements ou de quelques administrations aux moyens d'ailleurs toujours trop limités pour œuvrer avec succès. Les groupements et les organisations d'architectes sont nombreux en Belgique et généralement bien organisés. Nous croyons sincèrement que si au lieu de donner chacun de son côté et à



DUSSELDORF.
" Marxhaus ".

des moments différents et trop espacés un coup de boutoir généralement inefficace, nos organismes s'entendaient, ils constitueraient une force à laquelle les pouvoirs compétents, malgré toute leur force d'inertie ne pourraient résister. Ils pourraient ainsi coordonner leurs efforts en un plan unique, plan mis en œuvre par un groupement ayant les pouvoirs de tous et réaliser enfin les réformes chaque jour plus urgentes et plus indispensables. Réformes parmi lesquelles pourrait figurer en premier lieu l'obligation pour les pouvoirs publics de prendre l'avis des gens du métier ou tout au moins de leurs représentants avant de commettre l'irréparable. Nos deniers à tous, car en fin de compte c'est toujours nous qui payons, en profiteraient largement et pourraient être employés à la solution d'autres problèmes. Qu'une erreur soit commise de bonne foi et avec la meilleure volonté du monde, n'enlève malheureusement rien à sa gravité et à ses conséquences. J'ai fait pour bien faire est une formule couramment employée par l'ouvrier maladroit ou inapte, ce n'est pas une excuse quoiqu'on en pense. Nous ne désespérons pas, non de voir encore nous-mêmes le miracle s'accomplir car ce serait trop beau, mais bien qu'il s'accomplira un jour. Le succès de notre première enquête, et la tendance des réponses reçues, nous incite à poser aujourd'hui la question suivante : " POURQUOI ET COMMENT DEVONS - NOUS CONSTRUIRE POUR L'AVENIR ? " Question logiquement complémentaire à la précédente. C'est avec le plus vif plaisir que nous publierons dans l'ordre où elles nous parviendront les réponses que nos lecteurs voudront bien nous envoyer.

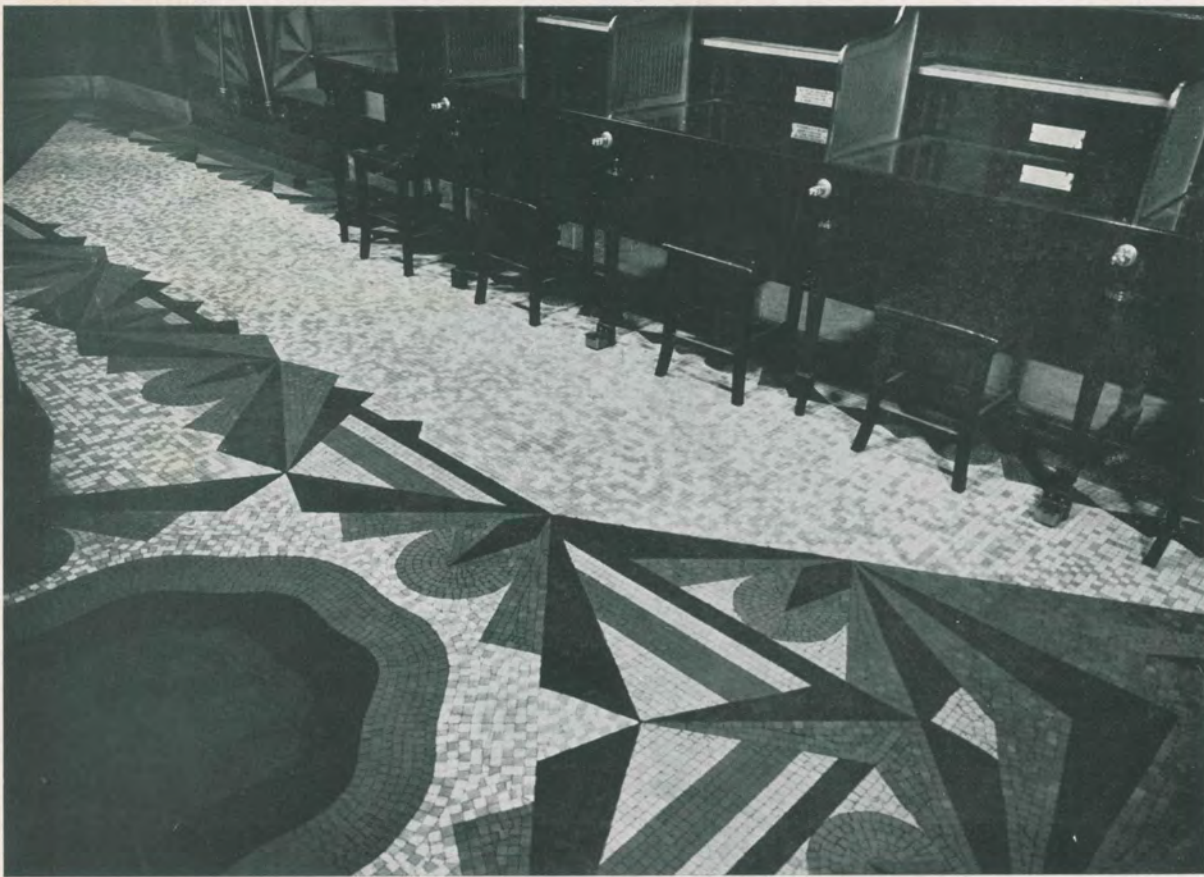


Pavement de hall en mosaïque de marbre noir et blanc.
Etude et exécution : Et. H. Baudoux.

LA MOSAÏQUE

— "Mosaïque" ouvrage composé de pièces rapportées de pierres, d'émaux, de verres, de bois, etc. de diverses couleurs formant par leur assemblage une sorte de peinture. — Si telle est la définition donnée par les dictionnaires dans la réalité l'usage du mot est généralement réservé aux ouvrages de marbre ou de céramique. L'art de la mosaïque est certainement l'un des plus anciens arts appliqués. On en retrouve en effet les premières traces près de deux siècles avant Jésus-Christ et déjà à cette époque la mosaïque était utilisée en tant que pavement. C'est par après seulement que l'application de ce procédé fut perfectionnée par l'adjonction de matériaux plus précieux que les pierres et marbres primitivement employés et étendu alors à la confection de panneaux muraux. Après avoir atteint un degré artistique très prononcé, la mosaïque subit une décadence prononcée et il fallut attendre la Renaissance pour lui voir reprendre une place prépondérante dans l'art architectural, principalement dans l'art religieux. La décoration de l'église Saint-Marc et la coupole de Saint-Pierre de Rome datent de cette époque.

La technique de la mosaïque se perfectionne d'ailleurs encore par la suite jusqu'au dix-huitième siècle pour retomber à nouveau en décadence par après. Pendant des années, à de rares exceptions près, elle ne fut utilisée que dans des conditions techniques et artistiques tout à fait négatives. Le coût de la main-d'œuvre, joint aux goûts de décors compliqués et exagérés souvent, qui caractérisèrent pendant longtemps une architecture qui tâtonnait ou pastichait en sont en grande part les causes initiales.



Grand Bazar. Salon de lecture.

Architecte : M. M. Polak. Collaborateur : M. Alf, Hoche.

Mosaïque de grès-cérame. — Fond blanc, crème et jaune clair; ornements rouge, ocre, cuir et bleu.

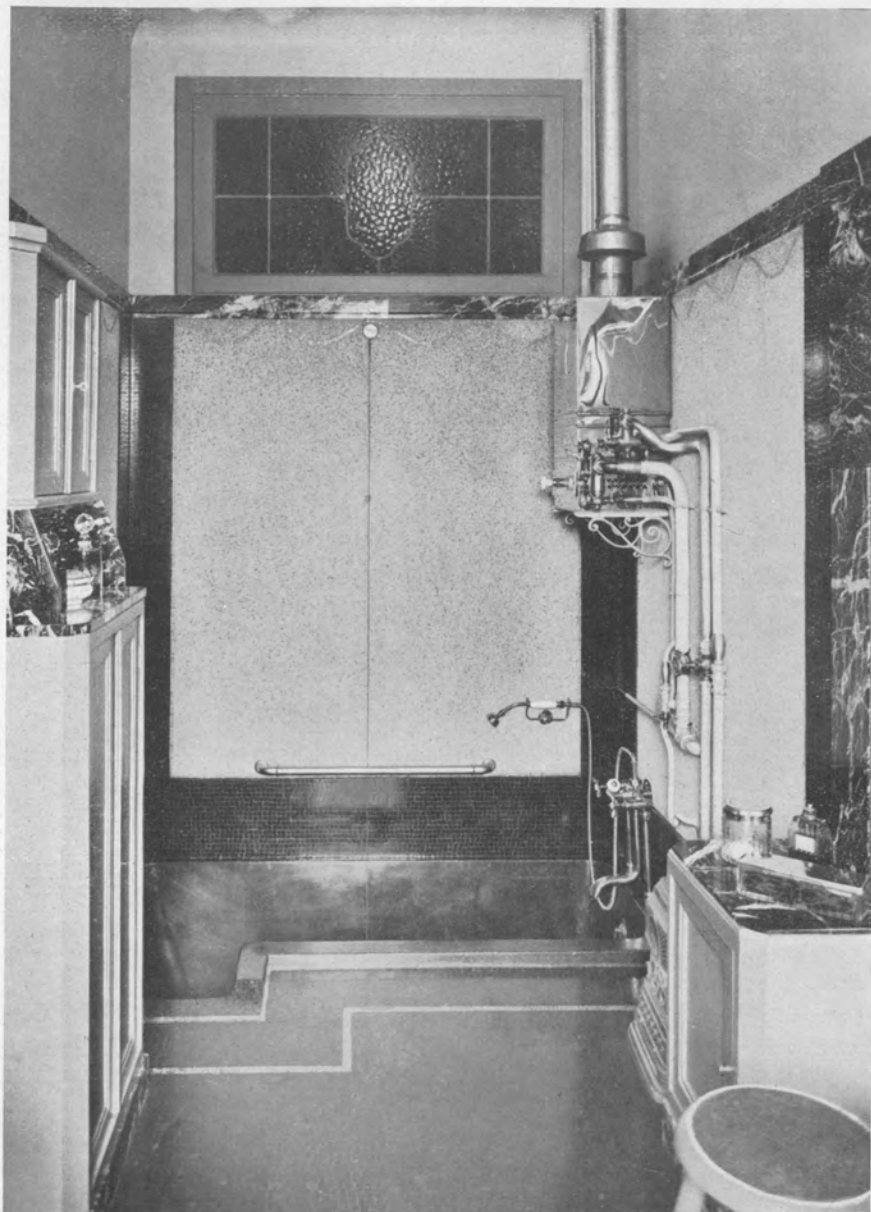
Exécution : Et. H. Baudoux. Photo : W. Kessels.

Comme beaucoup de matériaux qui pâturent des mêmes erreurs, la mosaïque profite aujourd'hui de la rationalisation de l'art de construire pour jouir d'un regain de vogue très justifié d'ailleurs — Grecques et fleurons, postes et impostes sont tombés dans l'oubli par la force des choses et si le par quoi les remplacer ne fut pas trouvé immédiatement, la chose ne tarda cependant guère. Taches et plans de couleurs s'harmonisant, rappel de tapis, ou simples tons unis ne valant que par le choix de la matière et la qualité de l'exécution ont rapidement acquis à la mosaïque des droits nouveaux. Des différents produits servant à sa confection, les principaux sont le marbre, le grès-cérame, les émaux et les pâtes de verre. L'irrégularité et la froideur relative des cubes de marbre conviendront à une décoration quelque peu classique et austère. La diversité des tons et la régularité des carrelés de grès-cérame permettront l'exécution des projets rectilignes, les juxtapositions de plans, les recherches d'harmonie dans la couleur. Cette mosaïque, par son degré de résistance, conviendra en outre tout particulièrement aux endroits destinés à un usage intensif. Les émaux et pâtes de verre seront mieux utilisés en tant que décoration murale, exécution de vasques et fontaines, etc. Leur prix de revient ne permettra leur emploi que pour des travaux de luxe. Ils seront cependant souvent utilement employés partiellement pour rehausser par la richesse de leurs tons et de leur matière l'un ou l'autre pavement de mosaïque ou autres, ou même dans bien des cas un revêtement exécuté à l'aide de matériaux moins onéreux.



Hall. — Mosaïque de grès-cérame en crème, cuir, vert, blanc et noir.
Etude et exécution : Et. H. Baudoux.
Photo : W. Kessels.

Il est évident, qu'à de très rares exceptions, on ne peut plus parler aujourd'hui d'art en songeant à la mosaïque. Son emploi comme beaucoup de choses, est devenu presque uniquement industriel. Telle que cependant sa valeur artistique reste grandement suffisante et peut-être peut-on estimer, avec certaines raisons, qu'une chose toute industrielle qu'elle soit peut contenir une part artistique non négligeable. Par la diversité et la dimension de ses éléments, par la variété de ses textures, par la multiplicité de ses tons, la mosaïque se prête à toutes les échelles et à toutes les exigences décoratives. Par sa résistance à toutes les nécessités. Elle constitue donc un élément de construction des plus intéressants et dont la limite des possibilités est encore loin d'être atteinte.



Salle de bain.

Architecte : M. P. Picquet.

Pavement et bandes de revêtement en mosaïque de marbre noir, polie, avec filet or.

Revêtement en granito lavé de grain fin, blanc moucheté noir et filet vert jade.

Baignoire en granito poli noir.

Exécution : Et. H. Baudoux.



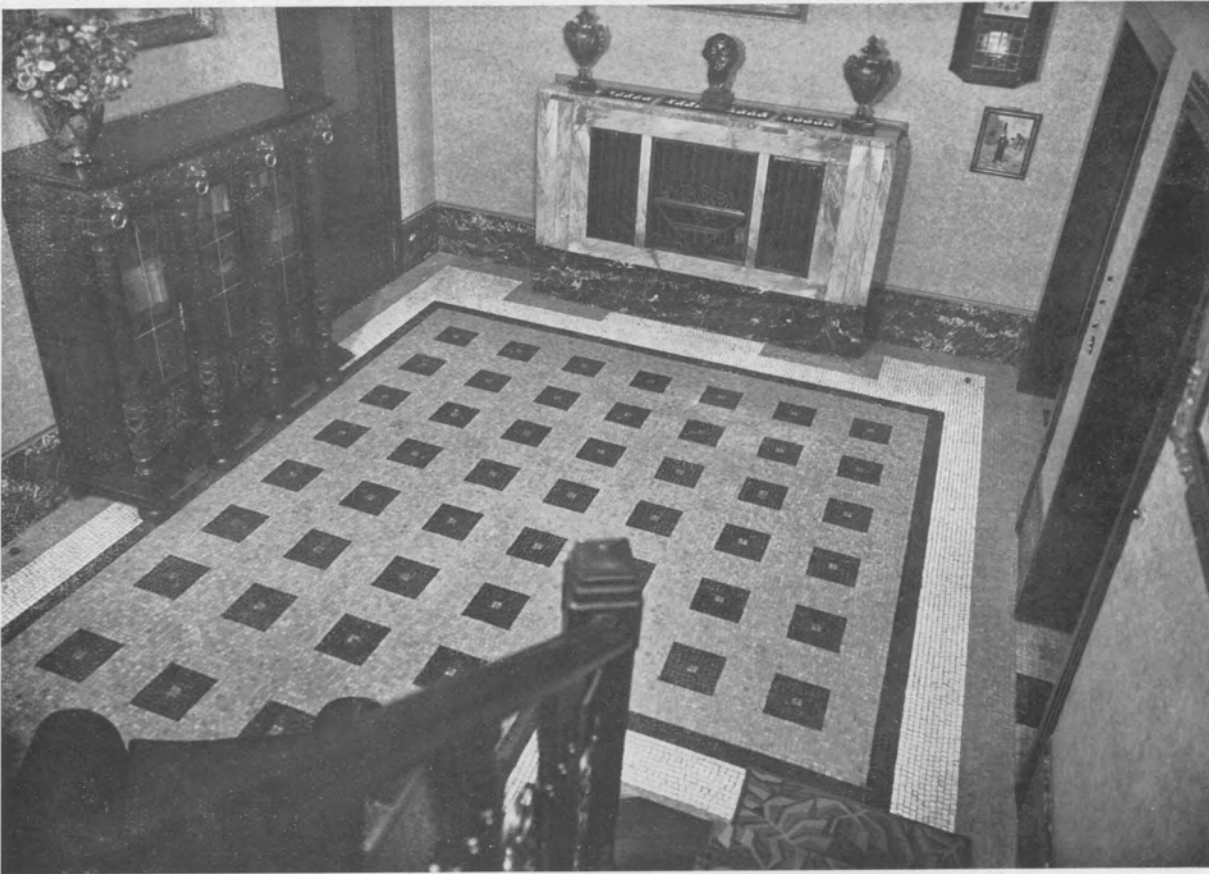
Entrée de magasin.
Architecte : M. A. Lagache.
Mosaique de grès-cérame noir, vert, blanc et gris.
Exécution : Et. H. Baudoux.
Photo : W. Kessels.



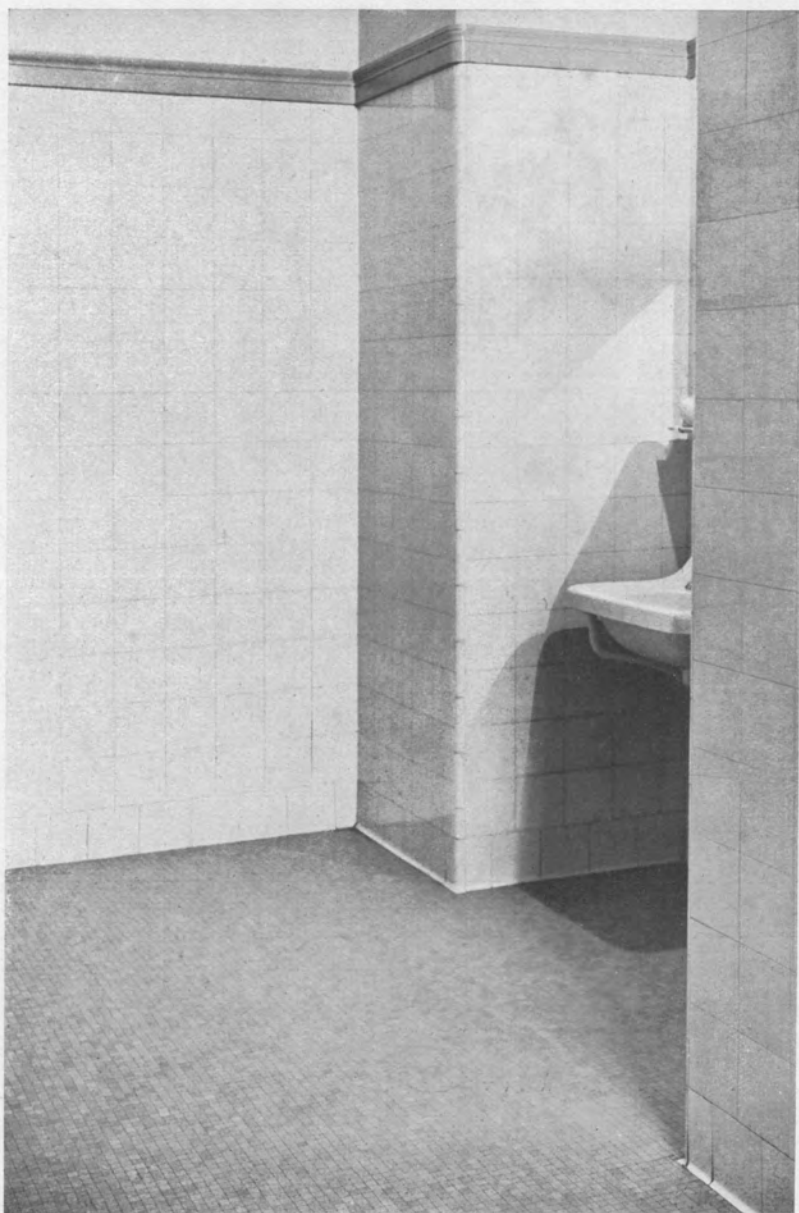
Salle de bains.
Architecte : M. Debeer.
Mosaïque d'argent avec filet vert jade.
Exécution : Et. H. Baudoux.
Photo : W. Kessels.



Grande Maison de Blanc.
Rotonde en mosaïque de grès-cérame blanc, vert, noir et gris.
Exécution : Et. H. Baudoux.
Photo : W. Kessels.



Hall.
Architecte : M. Van Nieuwenhuise.
Mosaique de marbres.
Photo : W. Kessels.



Résidence Palace. — Lavatory.
Architecte : M. M. Polak.
Collaborateur : M. Alf. Hoche.
Mosaïque de grès-cérame unie crème.
Exécution : Et. H. Baudoux.

SOCIÉTÉ ANONYME

Tuileries et Briqueteries d'Hennuyères et de Wanlin

Siège social : HENNUYÈRES.

Téléphones : Brain-le-Comte n° 9 - Rebecq n° 214



**Briques
de parement
rouges
et flammées**

**Grosses briques
creuses
pour cloisons**

Tuiles — Tuyaux de drainage
Planchers transportables en briques
creuses armées



Foyers de luxe
Intérieurs de
cheminées en
fonte et en
carreaux ter-
recuite ■ Che-
nêts et cor-
beilles ■ Fer-
ronneries
d'intérieur ■
Cheminées en
marbre et en
bois ■ Poêles à
feu continu ■
Fourneaux de
cuisine. ■

Les Fils COSTERMANS

2 et 4, rue Lebeau, à Bruxelles. - Tél. 12.59.96

Graniverre de Leerdam

PATES DE VERRE POUR PAVEMENTS ET REVÊTEMENTS

**Beauté
Richesse de tons
Solidité**

Fourniture avec et sans placement

PRIX, RENSEIGNEMENTS ET ÉCHANTILLONS AUX

Et^s Henri BAUDOUX S. A.

CONCESSIONNAIRES

BRUXELLES : 106, rue St-Denis, à Forest
Téléphones 44.84.39 - 44.55.43

CHARLEROI : 63, rue de la Villette, Marcinelle
Téléphone : 24.33

Articles sanitaires en grès

de Vitry-le-François



LES PLUS RÉSISTANTS
LES PLUS BEAUX
LES MOINS CHERS



CONCESSIONNAIRES POUR LA BELGIQUE :

Etablissements Henri Baudoux, s. A.

BRUXELLES

106, rue Saint-Denis, Forest

Tél. 44.84.39 — 44.55.43



CHARLEROI

63, rue de la Villette,

Marcinelle. — Tél. 24.33

Brouwer's Aardewerk

(N. V. H. M. Keramidon)

Terres cuites ingélives pour le bâtiment
sculptures architecturales --- Vases
Pièces décoratives



Plaques de revêtement et pièces de décoration en "Exotus,"

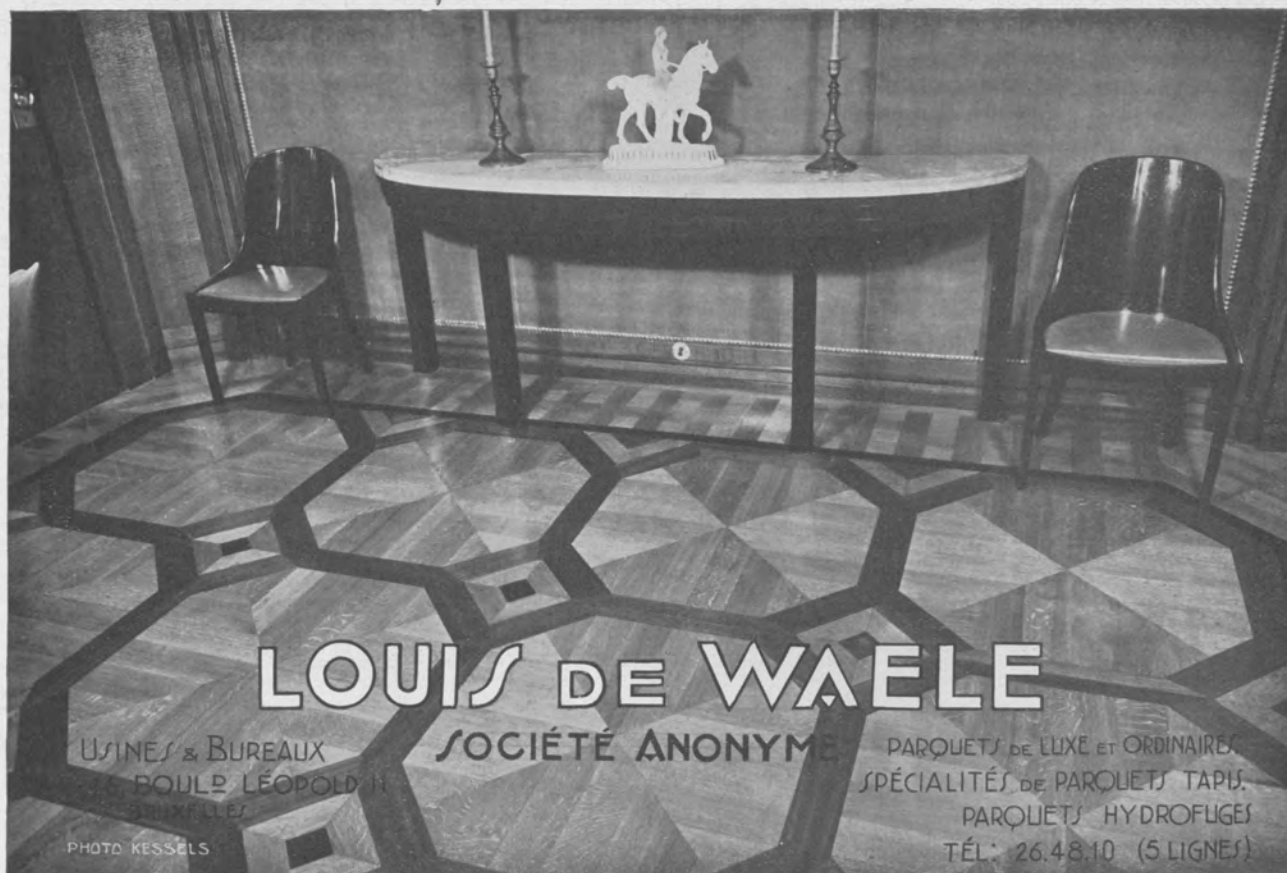


EXPOSITION ET RENSEIGNEMENTS AUX

Etablissements Henri Baudoux, s. A.

106, Rue Saint-Denis, à Forest

CONCESSIONNAIRES



LOUIS DE WAELE

SOCIÉTÉ ANONYME

USINES & BUREAUX
BOULE LEOPOLD II
BRUXELLES

PARQUETS DE LUXE ET ORDINAIRE
SPÉCIALITÉS DE PARQUETS TAPIS
PARQUETS HYDROFUGES
TÉL: 26.48.10 (5 LIGNES)

PHOTO KESSELS

BOIN - MOYERSOEN

LUMINAIRE

SERRURERIE

FER FORGE
D'INTERIEUR

BRONZES
D'ART

SELON LE GOUT DE JADIS ET CELUI D'AUJOURD'HUI

142, Rue Royale, BRUXELLES

SUCCURSALE A ANVERS :
9, RUE DES MENUISIERS (Meir)
Ateliers : 24, Rue d'Albanie,
BRUXELLES

Gillieaux & Lengele

ELECTRICITÉ

Basse et haute tension
Eclairage
Force motrice

17, Grande rue au Bois, Bruxelles. Téléph. 15.95.76 et 15.90.99

Téléphones : 44.81.59
44.29.90 - 44.29.02

Adresse Télégraphique
Thermos-Bruxelles

le Thermos s. a.

66, RUE DU TABELLION, BRUXELLES

C h a u f f a g e C e n t r a l

Ses installations sont les mieux conçues. D'autres peuvent être moins chères; aucune ne consomme moins de charbon. Une économie qui chaque jour se répète, amortit les installations les plus importantes en fort peu de temps. ● S'est spécialisée surtout dans les installations de maisons à appartements multiples avec chaufferie centrale et les réputés COMPTEURS THERMOS qui marquent les calories utilisées, exactement comme les compteurs électriques renseignent les Kwt consommés

Installations frigorifiques

avec l'appareil automatique breveté AUTOFRIGOR (fabr. Esscher Wyss)

Matériel pour la Cuisine

Machines à laver la vaisselle, à peler les pommes de terre, mélangeurs, batteurs (fabr. Hobart).

LES HYDROFUGES



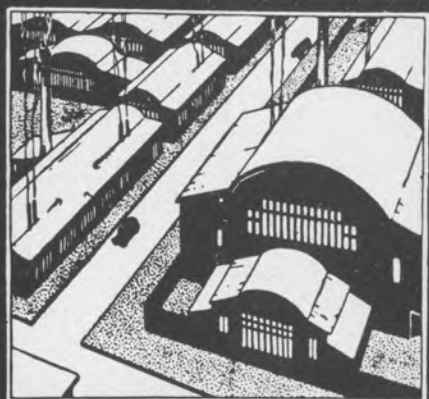
**Imper-
méabilisent**



**Ciments
& Bétons**

Demandez notre brochure No 18, LE CIMENT. Préparation, application, imperméabilisation des mortiers.

Fober & Palm, Bruxelles
7, rue d'Assaut. Téléphone 12.96.83



LA CHARPENTE-COUVERTURE
'OMEGA'

Charpentes et Toitures pour tous usages

Ateliers, Magasins, Garages, Entrepôts
Marchés couverts, Hangars d'aviation, Salles de
Fêtes et d'Exposition, Cinémas, Chapelles,
Tribunes de Football, Préaux couverts, etc.

LA CHARPENTE - COUVERTURE

'OMEGA'

SOCIÉTÉ ANONYME
51, Chauss. de Gand
Berchem-Bruxelles
(Belgique)
T. 26.88.14 - 26.68.41
Télégr. OMEGAMO
C. Ch. Post. 754.34

Exposition d'Anvers 1930: 40.000 m² de Halls, 'OMEGA'. Médaille d'Or





TOUS CLICHÉS - TRAIT & SIMILI
EN CUIVRE OU ZINC - COULEURS
PHOTOGRAPHIE INDUSTRIELLE
DESSINS - RETOUCHES - PHOTOLITHOS

PHOTOGRAPHURE NAESENS ET APERS

Rien n'est contrariant comme le retard que certains fournisseurs ont accoutumé d'apporter aux commandes promises à date fixe. Cela est particulièrement désagréable lorsqu'il s'agit d'une matière comme un cliché qui met souvent en suspens la composition de toute une campagne. En appeler aux spécialistes est bien. Mais en appeler à des spécialistes soucieux de ne pas manquer à leur parole est mieux.

LES ATELIERS DE PHOTOGRAPHURE NÆSENS ET APERS

76, rue des Goujons, BRUXELLES, Tél. 12.62.12

fournissent à l'heure convenue un travail impeccable. Ils demeurent à votre entière disposition pour tels renseignements que vous voudrez leur demander.

Fenestra

Crittall

Fenêtres Métalliques (acier, bronze)

Plus de 50 années d'existence et d'expérience
Résultat : supériorité parfaite

Reconnue par toute autorité du bâtiment
partout au monde!

Représentant : LOUIS KRUYT
40, Boulevard de Dixmude
Bruxelles

Téléphone 17.45.23

Portes

Westfalica

Tous genres de portes en acier pressé

Livraison rapide

Délais garantis

ÉTABLISSEMENTS HENRI

BAUDOUX

SOCIÉTÉ ANONYME

CARRELAGES ET MOSAIQUES

■ GRANITOS ■

BRIQUES DE FAÇADES

SANITAIRES ■ MATERIAUX

SEULS CONCESSIONNAIRES DES
PARQUETS CAOUTCHOUC MACINLOP
GRANIVERRES DE LEERDAM
ENDUITS TYROLIENS MONTENOVO
SANITAIRES EN GRES DE VITRY-LE-FRANÇOIS

VISITEZ NOS SALLES D'EXPOSITION AINSI QUE
NOTRE SALLE DE DOCUMENTATION CRÉÉE
A L'INTENTION DE MM. LES ARCHITECTES

BRUXELLES

106, RUE ST-DENIS, FOREST

TELEPHONES 44.84.39-44.45.43

CHARLEROI

63, R. de la VILLETTE, MARCINELLE

TELEPHONE 2433

ETABLISSEMENT
HENRI
BAUDOUX
SOCIETE
ANONYME