

la revue documentaire

architecture

construction

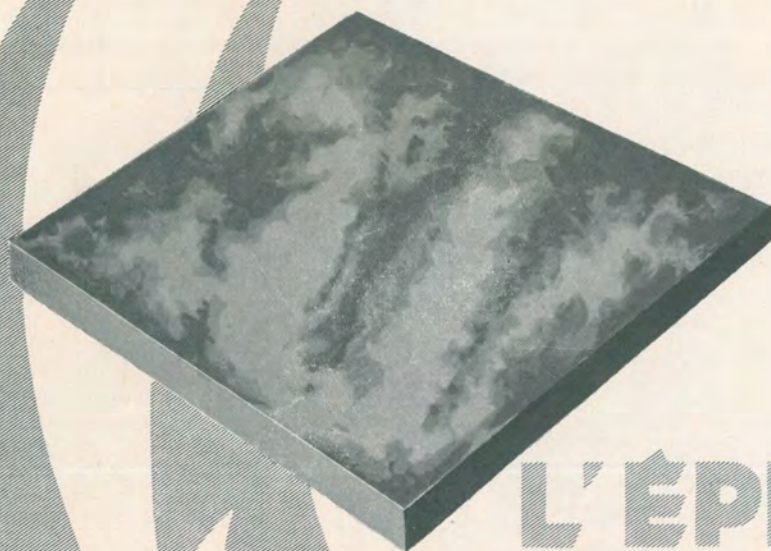
2° année

prix : 6 francs

n° 3
mars 1932

La quantité de beaux imprimés que nous avons faits à ce jour, et que nous pouvons vous montrer, est la meilleure preuve de l'intérêt que vous avez à consulter, pour toutes vos impressions,

**H. WELLENS &
W. GODENNE**
les imprimeurs de cette revue



L'ÉPREUVE DU FEU

la plus probante qui soit, a été subie avec succès par nos carreaux; c'est ce qui fait leur dureté, leur solidité, leur bel aspect, en un mot, leur qualité.

Nos carreaux en grès cérame fin sont vitrifiés par une cuisson aux plus hautes températures. Nos recherches ont abouti à la création d'une série de formes, de dessins, de coloris et de dimensions qui seront d'un puissant appoint pour les architectes d'aujourd'hui.

Leur prix n'est cependant que celui de carreaux de bonne qualité.

Consultez-nous, ou vos fournisseurs habituels, lors de vos prochains besoins, et nous serons heureux de vous documenter plus complètement.

LA CÉRAMIQUE NATIONALE
S.A. WELKENRAEDT • BELGIQUE

Soc. Anonyme des Ciments Portland Artificiels de et à Cronfestu

*Pour tous vos travaux
en béton armé
employez le*

CIMENT DE FER

le meilleur et le moins cher

Ses Résistances

en kg. par cm² en mortier normal :

TRACTION : 30 k. après 7 jours

42 k. après 28 jours

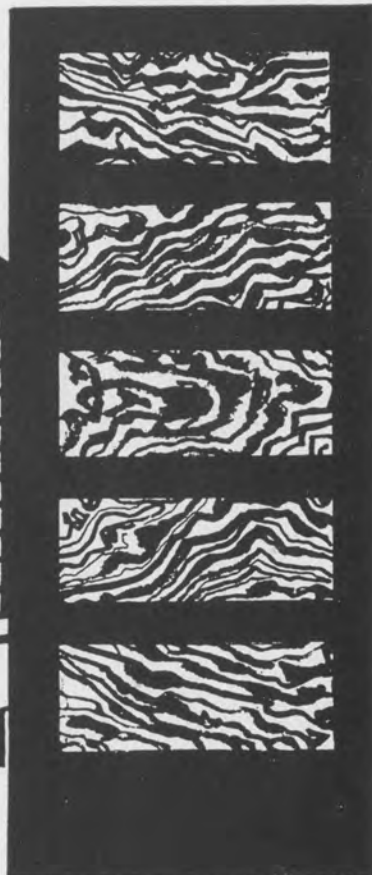
COMPRESSION : 325 k. après 7 jours

550 k. après 28 jours

DEMANDEZ AUSSI NOS PRIX ET
CONDITIONS POUR NOS CIMENTS
PORTLAND ARTIFICIELS :

- a) normal;
 - b) à haute résistance;
 - c) à durcissement rapide.
-

Production annuelle : 120,000 tonnes



le *Thermos* s.a.

Rue du Tabellion, 66, BRUXELLES

Téléph. 44.81.59 - 44.29.90 - 44.29.02
Adresse Télégraph. : Thermos-Bruxelles

Chauffage Central

Ses installations sont les mieux conçues. D'autres peuvent être moins chères; aucune ne consomme moins de charbon. Une économie qui chaque jour se répète. amortit les installations les plus importantes en fort peu de temps. ■ S'est spécialisée surtout dans les installations de maisons à appartements multiples avec chaufferie centrale et les réputés COMPTEURS THERMOS qui marquent les calories utilisées, exactement comme les compteurs électriques renseignent les Kw1 consommés.

Installations frigorifiques

avec l'appareil automatique breveté AUTOFRIGOR (fabr. Esscher Wyss).

Matériel pour la Cuisine

Machines à laver la vaisselle, à peler les pommes de terre, mélangeurs, batteurs (fabr. Hobart).

BOIN- MOYERSOEN

LUMINAIRE
SERRURERIE
FER FORGÉ D'INTÉRIEUR
BRONZES D'ART

SELON LE GOUT
DE JADIS & CELUI
D'AUJOURD'HUI

Rue Royale, 142, BRUXELLES

SUCCESSALE A ANVERS :
RUE DES MENUISIERS, 9 (Meir)

**Ateliers : Rue d'Albanie, 24
BRUXELLES**

SPÉCIALITÉ
DE
CARREAUX DE PAVEMENT
EN GRÈS CÉRAME FIN VITRIFIÉ

PRODUCTION : 1500 M² PAR JOUR

VITRIFICATION PARFAITE,
COULEURS VIVES ET INALTÉRABLES,
USAGE INDÉFINI ET NETTOYAGE FACILE,
SEUL PAVEMENT D'AVENIR,
CONVENANT POUR TOUS GENRES DE
CONSTRUCTIONS

HABITATIONS - GARES - HÔTELS
ÉGLISES ET ÉTABLISSEMENTS
RELIGIEUX - CENTRALES - ETC. ETC.

LA NOUVELLE CÉRAMIQUE
SOCIÉTÉ ANONYME
AMAY
BELGIQUE

PLIK

H. TAVERNIERS

COUVERTURES ET PLOMBERIE
TRAVAUX PUBLICS ET PRIVÉS

Rue du Hêtre, 174
FOREST-BRUXELLES
Téléphone 37.80.52

ÉTUDES SANS ENGAGEMENT
DE TOUS PROJETS
ET DEVIS SUR DEMANDE

INSTALLATIONS SANITAIRES
INSTALLATIONS DU GAZ
SERVICE D'EAU CHAUDE ET FROIDE
SERVICE D'INCENDIE
COUVERTURES EN CUIVRE, PLOMB ET ZINC

PAVEMENTS

AGMA

TÉL.
15.18.62

EN MOSAÏQUE
DE MARBRES

S^te-Belge des
AGGLOMÉRÉS
DE MARBRES.

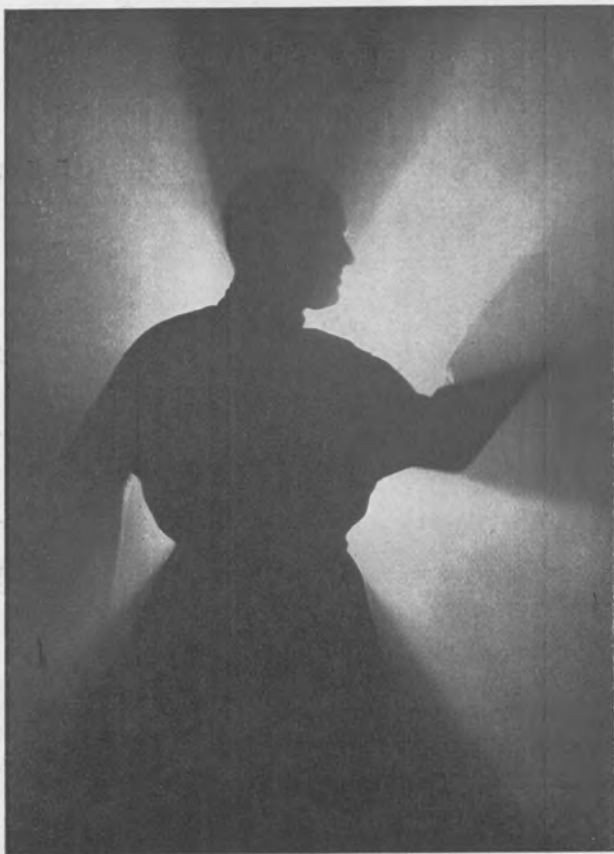
S.A

Rue de Beaulieu 13 et 15

MACHELEN - BRUXELLES.

TÉLÉG.
"AGMA.."





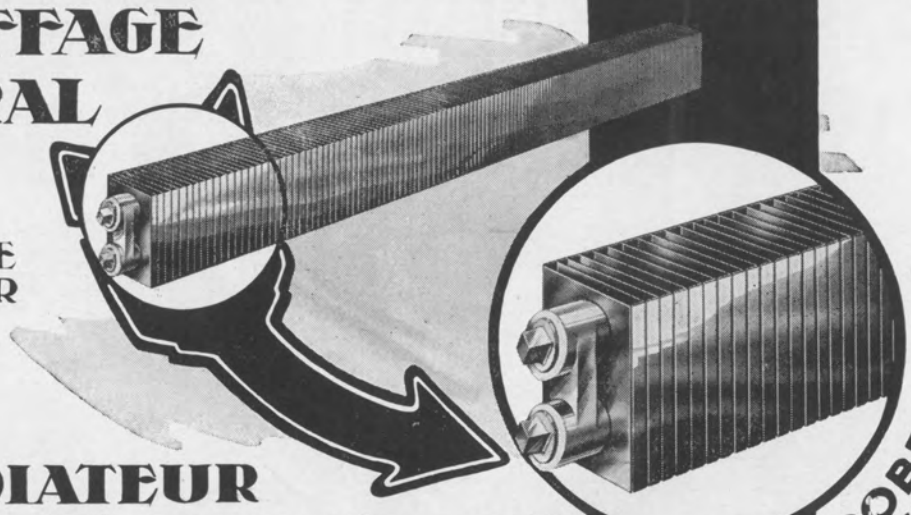
W. Kessels
photographie

Rue André Hennebicq, 13, St-Gilles
BRUXELLES - Téléphone 37.44.90

PHOTOMONTAGE SURIMPRESSION

UN NOUVEAU RADIATEUR DE CHAUFFAGE CENTRAL

POUR
EAU CHAUDE
OU VAPEUR



LE RADIATEUR
STENOS

S.A. CHAUROBEL
35 QUAI AUX PIERRES DE TAILLE
BRUXELLES

la revue documentaire

2^{me} ANNEE

N° 3

15 MARS 1932

POURQUOI ET COMMENT CONSTRUISONS-NOUS POUR L'AVENIR ?

Les réponses à notre enquête continuent à nous arriver. Ci-après nous publions les réflexions que M. P.-A. Michel nous a fait parvenir à ce sujet.

Si quelques-uns parmi nous s'attachent spécialement aux formules d'une architecture nouvelle, c'est en ayant la conviction de réaliser ainsi une forme qui, avec des apports et des perfectionnements constants, produise l'architecture de demain.

La plaçant bien au-dessus de la mode et de la fantaisie, ne cherchant qu'à la mettre en rapport avec le rythme d'une civilisation nouvelle, cette architecture peut être celle de l'avenir.

Si nous constatons dès à présent une tendance internationale, c'est précisément parce que les nécessités s'étant modifiées on a pris comme bases des besoins similaires.

L'architecture étant le reflet d'une époque créée non par l'architecte mais par l'individu, nous pouvons, en raison des besoins sociaux, entrevoir des solutions assez parfaites.

En effet, l'individu devenant de plus en plus difficile exige un confort et des commodités croissantes. Partant d'un point de vue fonctionnaliste et ce par une méthode analytique et un esprit de synthèse, nous arriverons à un degré de perfection jamais égalé.

Le but de l'architecture moderne s'étend considérablement en raison de son rôle social actuel et sa mission n'en devient que plus élevée. Confiant dans la Beauté qui est devant lui, il aura à cœur de produire une œuvre anonyme au-dessus de sa personnalité.

Considérant l'esthétique comme un résultat et non un programme, il la trouvera dans la solution plus ou moins parfaite du problème; ainsi en construisant d'une façon simple, suivant les règles et des principes stricts, il collaborera aux idées d'une architecture qui, par tous ses éléments, constituera la construction de l'avenir.

Celle-ci évoluera suivant la civilisation, mais cependant je la vois basée sur les principes d'aujourd'hui.

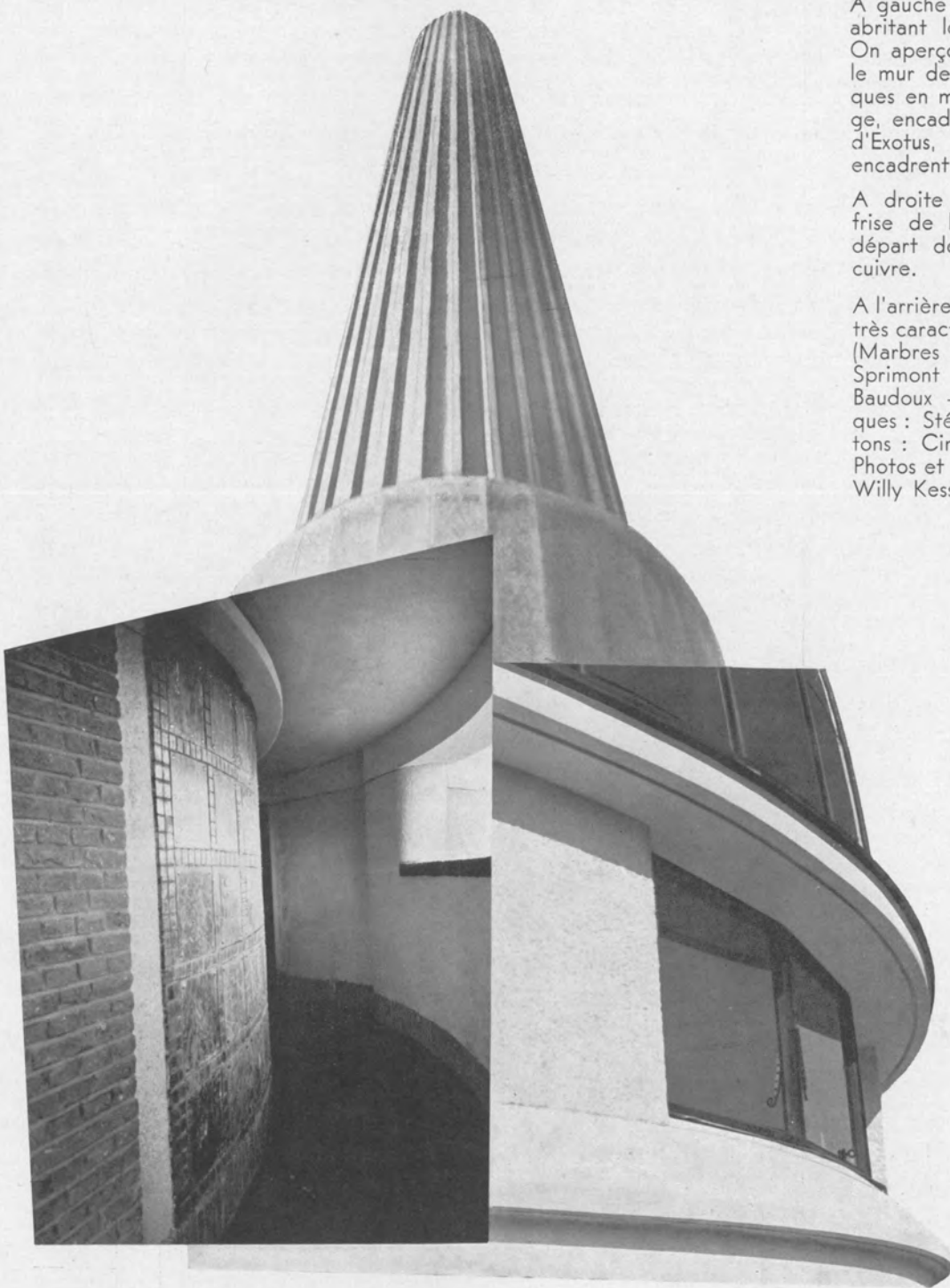
En effet, certains projets déjà conçus n'ont-ils pas été trouvés trop hardis jusqu'à présent et cependant qui pourra empêcher leur réalisation future? On les modifiera, on les perfectionnera, néanmoins le principe initial restera le même. Notre vie entière et notre mentalité actuelle ne demandent-elles pas aussi bien que notre état social, une architecture saine, dépouillée d'ornements superflus nous donnant ainsi le calcul, devenu trop rare à notre époque bouleversée.

Tout le monde en effet est d'accord pour prévoir que le rythme de cette vie ne fera que s'amplifier. Cette architecture y trouvera de plus en plus sa place.

Du point de vue économique et politique, nous basant sur des conceptions et des formules révolues nous irions à l'encontre d'un plan Européen et mondial. Il est de notre devoir d'y remédier en construisant pour l'Avenir. Certes l'avenir n'est à personne... mais si nous bâtissons suivant des principes en rapport avec l'évolution nous pouvons arriver à une architecture de demain; celle-ci ne vaudra que pour autant qu'elle s'adapte aux besoins de l'individu. Une raison saine et juste nous guidera dans cette tâche de plus en plus difficile. Etudiant les rapports existants entre les différents facteurs : l'homme, la vie, le mouvement, le but et le temps, banissant la fantaisie d'un goût passager, nous pouvons ainsi concevoir une forme pure et éternelle.

Alors chacun de nous ayant contribué à cet Idéal, nous verrons se réaliser une Beauté d'autant plus grande qu'elle découlera de la Raison.

P. Amaury MICHEL
Candidat architecte Urbaniste I.S.A.D.



A gauche une des galeries abritant les colombariums. On aperçoit de ceux-ci sur le mur de gauche, les plaques en marbre rouge belge, encadrées de carrelets d'Exotus, qui ferment et encadrent les alvéoles.

A droite un détail de la frise de la rotonde et le départ de la coupole de cuivre.

A l'arrière-plan la cheminée très caractéristique du four. (Marbres : S. A. Merbes Sprimont - Exotus : Et. H. Baudoux - Châssis métalliques : Sté SOMEBA - Betons : Ciments d'Obourg.) Photos et montage : Willy Kessels.

LE FOUR CREMATOIRE D'UCCLE

Œuvre de l'Architecte Lucien DEVESTEL

Il y a quelques jours a été inauguré à Uccle le premier four crématoire construit en Belgique. La majorité des journaux ont signalé la chose, mais l'intérêt principal semblait cependant consister pour eux en l'énumération aussi complète que possible des personnalités présentes

Four Crématoire d'Uccle.
Architecte: M. L. Devestel.

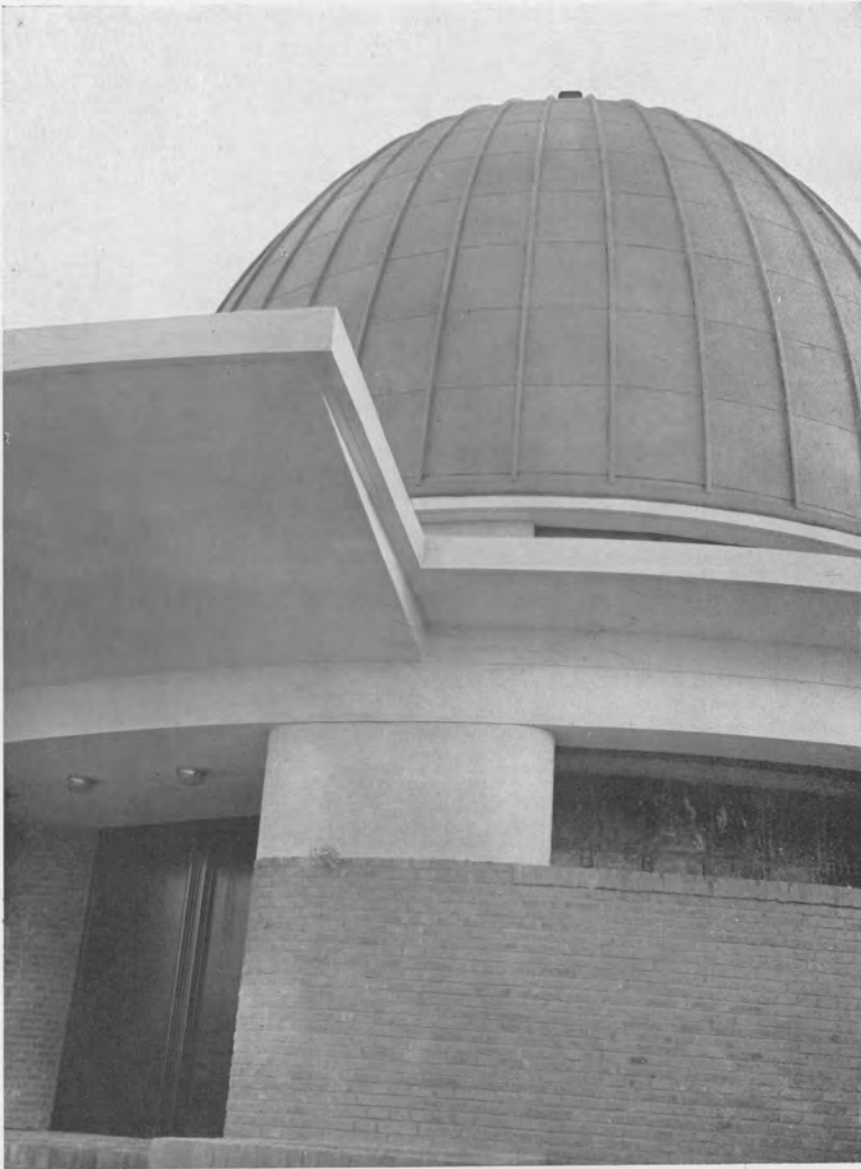
Vue d'ensemble. Le haut dôme reposant sur les huit potelets, détache son imposante silhouette dans le ciel. Dans le fond à remarquer l'élégance de la cheminée. A droite et à gauche de l'entrée les galeries couvertes des colombariums (Ciments d'Obourg - Châssis : Société SOMEBA - Asphaltes : Dardenne.)
Photo : Willy Kessels.



à cette cérémonie. La discrétion notamment en ce qui concernait l'architecte auteur des plans était telle, qu'elle avait suscité chez chacun jusqu'à l'omission de son nom. C'est là d'ailleurs une règle appliquée de façon quasi générale par ce qu'il est convenu d'appeler la "Grande Presse", règle qui ne connaît parfois d'exception que lorsque l'architecte a le bonheur (?) de toucher aux milieux officiels. Est-ce principe, incompetence ou simplement manque de tact? Nous ne le saurons probablement jamais. Si nous nous donnons la peine de relever la chose ce n'est pas qu'elle soit d'une importance capitale, mais uniquement parce que l'occasion s'en présente. Qu'on nous pardonne cette digression qui nous a quelque peu éloignés de notre sujet.

Le four crématoire construit à l'initiative de la Société Coopérative de Crémation, s'élève à Uccle à proximité du cimetière de Saint-Gilles.

De lignes larges, sobres et élégantes, son ensemble est dominé de façon très caractéristique



Four Crématoire d'Uccle.
Architecte: M. L. Devestel.

Détail extérieur. A gauche le porche, avec porte d'entrée en acajou, surmonté d'un grand auvent en béton. A droite une des galeries des colombariums dont on distingue les plaques de marbre rouge belge encadrées de carrelés d'Exotus; dominant l'ensemble la coupole ovoïdale en cuivre.

(Béton : Ciments d'Obourg - Marbres : S. A. Merbes Sprimont - Carrelés d'Exotus : Et. H. Baudoux - Plafonniers : Atel. Courtenay Frères.)

Photo : Willy Kessels.

par un haut dôme de cuivre de forme ovoïde. Un grand auvent en porte-à-faux protège un porche d'entrée, qui lui-même est flanqué de droite et de gauche de galeries couvertes abritant les colombariums. Dès la porte franchie s'offre la salle des cérémonies, grande rotonde sous la coupole, entièrement dallée et lambrissée de marbres et prolongée par l'emplacement destiné au sarcophage, emplacement quelque peu surélevé et communiquant directement par un passage surbaissé avec la salle des fours. L'ouverture des portes de ce passage, ainsi que toutes manœuvres nécessitées par l'enlèvement du cercueil pour son transport au four se feront mécaniquement sans présence visible. Directement derrière la salle des cérémonies se trouve la salle des fours. Un seul de ceux-ci est construit pour le moment, l'emplacement du second étant cependant d'ores et déjà réservé pour l'avenir. Le four est chauffé au gaz à l'aide de deux brûleurs. La température en est portée à 1.000 degrés, le corps n'étant introduit qu'à ce moment et après extinction préalable des



Four Crématoire d'Uccle.
Architecte : M. L. Devestel.

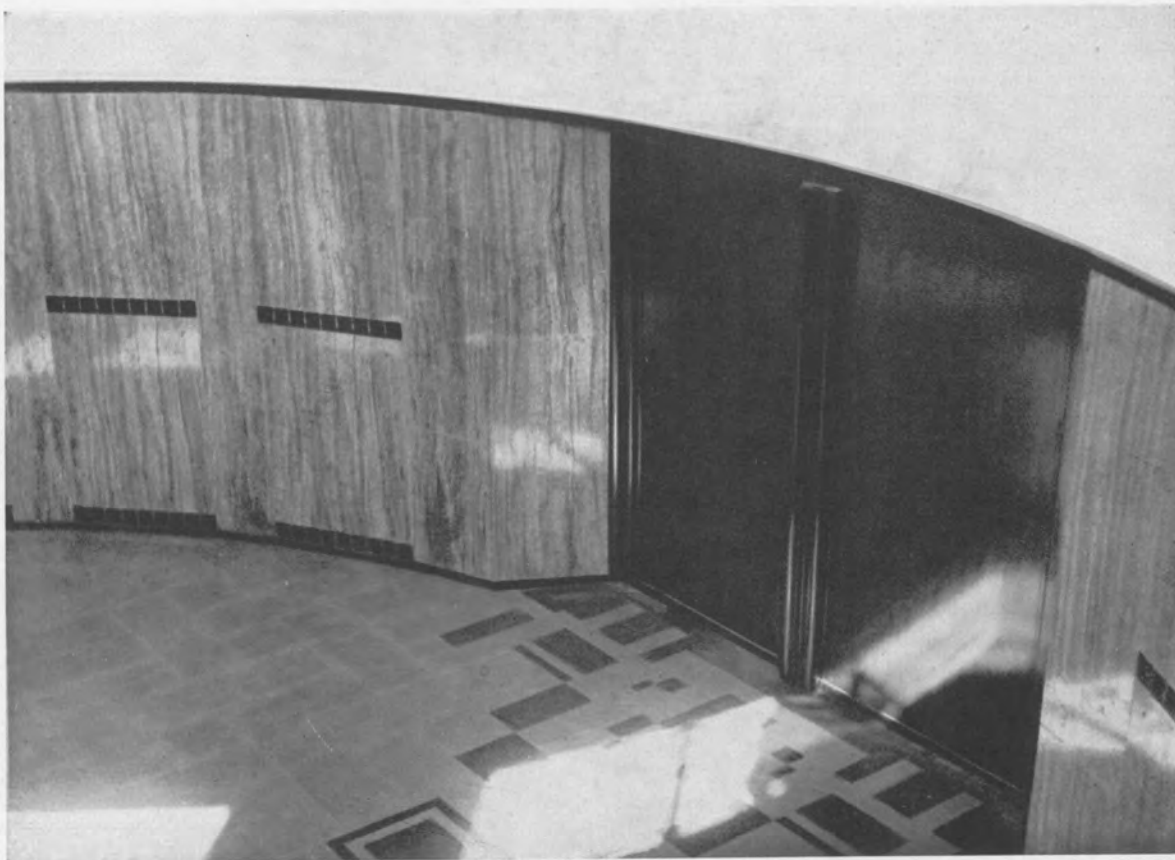
Salle des cérémonies.

Vers la droite au fond l'emplacement réservé au catafalque et, encadrée de noir, la porte dorée du passage communiquant avec la salle des fours. Revêtement en marbre Travertin dans lequel on distingue les bouches de radiateurs. Pavement en lunnel avec motifs en marbre noir.

(Marbres : S. A. Merbes Sprimont - Appareils d'éclairage : Atelier Courtenay Frères - Châssis métalliques : SOMEBA.)
Photo : W. Kessels.

brûleurs. La consommation se fait donc uniquement par la chaleur radiée par le four chauffé à blanc et dure environ une heure un quart. Un troisième brûleur est adapté au four à un niveau quelque peu inférieur et est destiné à rebrûler les gaz. Un délai d'environ deux heures est nécessaire pour atteindre la température exigée lorsque le four est à froid. Toutes les commandes d'allumage, réglage, admission et suppression d'air se font mécaniquement. En sous-sols sont récoltées les cendres du corps, de deux à trois litres au maximum, cendres qui sont ensuite triées et mises en urne dans un local approprié et voisin du four. La chaufferie, la salle des compteurs et différents services secondaires complètent le plan d'ensemble.

Le four crématoire dans son état actuel n'est en réalité qu'un début et le plan général en a été conçu en tenant compte d'agrandissements futurs. L'étude des bétons armés, particulièrement délicate en l'occurrence, est due à M. Geysen, Ingénieur et Professeur à l'Ecole



Four Crématoire d'Uccle.
Architecte : M. L. Devestel.

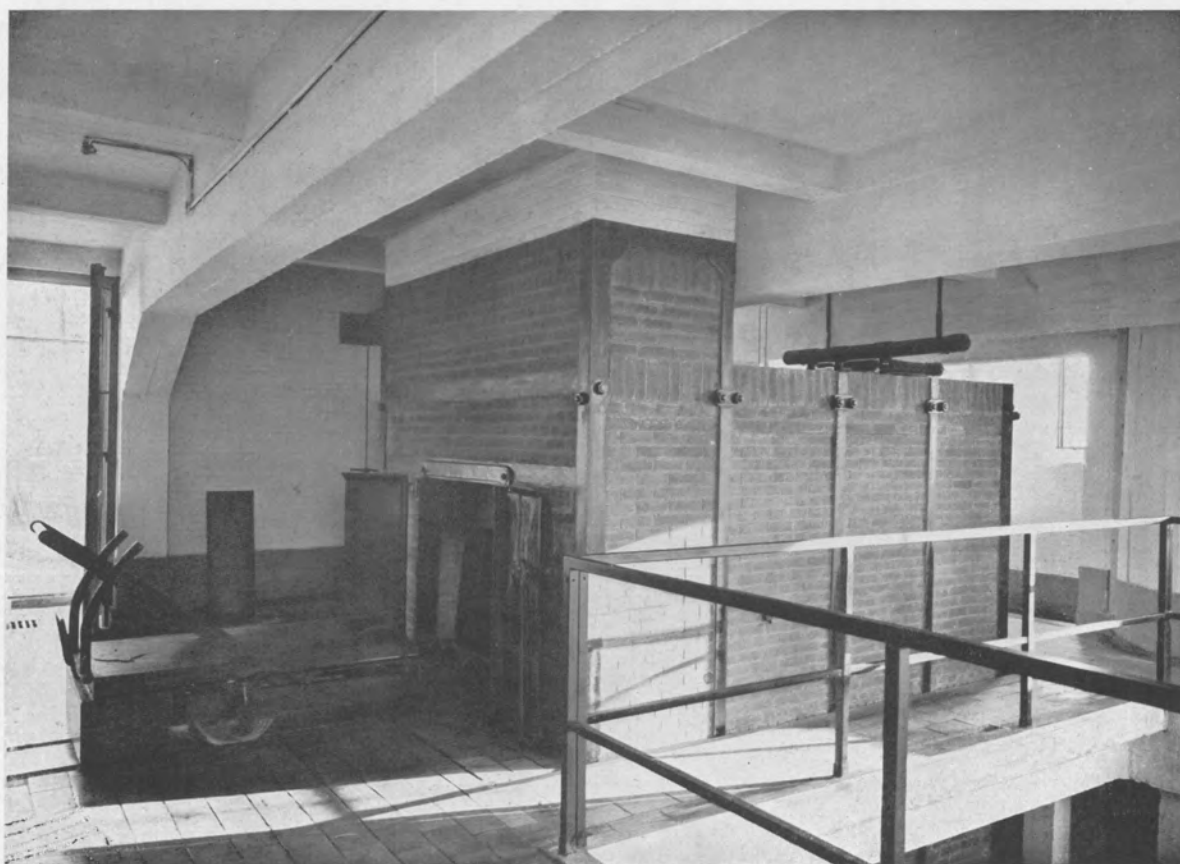
Salle des cérémonies. Vue plongeante vers l'entrée.
Photo : W. Kessels.

des Mines de Mons. La structure de la coupole est entièrement en béton armé et n'a qu'une section de 9 cm. au sommet pour 16 cm. à la naissance. Elle repose sur huit potelets en béton armé également de 80 x 20 de section dont deux sont complètement en porte-à-faux. Les quelques photos que nous donnons et commentons ci-contre donneront une idée assez exacte de l'ensemble et de l'aspect de l'œuvre. Elles ne pourront cependant refléter que très imparfaitement la note générale, toute de sobriété et de sérénité, dépourvue de toute ostentation qui s'en dégage.

L'impression de désolation sinistre que donne l'aspect du cimetière voisin, champ de pierres bleues, où la mort semble plus triste encore d'être reléguée que d'être la mort en elle-même, constitue avec celle émanant du four crématoire un contraste frappant qui, pensons-nous, fera plus pour le progrès de l'incinération que toute propagande ou polémique.

Y. B.

Votre collaboration, vos encouragements ou vos critiques seront pour nous une aide précieuse. Quand aurons-nous le plaisir de vous lire ?



Four Crématoire d'Uccle.
Architecte : M. L. Devestel.

Salle du four. Devant la porte extérieure du four qui est ouverte, on distingue le charriot avec dispositif automatique pour le transport et le dépôt du corps dans le four. A l'arrière plan du four les tuyauteries des brûleurs au gaz. A l'avant plan de la photo l'emplacement réservé pour le second four. Contre le mur de fond à gauche les poulies de manœuvre de la porte intérieure du four.
Photo : W. Kessels.

Parmi les principaux collaborateurs de l'architecte L. Devestel pour les travaux du Four Crématoire d'Uccle il y a lieu de noter outre M. l'Ingénieur Geysen déjà cité dans l'article :

La S. A. de Merbes Sprimont pour les marbres;
La Maison Dardenne pour les asphaltes;
Les Ciments d'Obourg pour les betons armés;
L'Atelier Courtenay Frères pour les appareils lumineux
La Société SOMEBA pour les châssis métalliques;
Les Etablissements Henri Baudoux pour les Exotus.



Hall dans un immeuble à Uccle.
 Revêtement en enduits grattés blancs.
 Exécution : Et. H. Baudoux.

LES ENDUITS GRATTES G. G.

L'emploi de l'enduit dans la construction est-il à conseiller ou pas? Question éternelle autant que délicate.

Eternelle car depuis toujours il a été constaté que l'enduit donnait à l'ensemble de l'édifice un aspect d'unité et d'homogénéité des plus heureux, souvent même indispensable pour traduire exactement la conception de l'architecte. Il souligne en effet, tout en les reliant, les plans et les masses et leur donne toute leur valeur et toute leur importance.

Délicate, car ces qualités sont malheureusement presque toujours plus théoriques que pratiques. Trop d'inconvénients inhérents aux enduits en général, viennent généralement annihiler ces qualités ainsi que le résultat escompté et ce, soit immédiatement, soit au bout d'un laps de temps plus ou moins court. Le manque de régularité de la texture détruit son aspect d'unité. La fissure et la crevasse entameront et sa résistance et sa beauté. Sa nature même trop souvent le rend salissant et impossible à entretenir. Sa couleur s'altère enfin et d'une construction à l'aspect frais et riant il ne reste bientôt plus qu'un immeuble plus ou moins défraîchi et vieux avant l'âge.

Les enduits grattés, lorsqu'ils sont de qualité tout au moins, n'offrent aucun de ces inconvénients. Composés de pierres naturelles de couleur ou non suivant le mélange, d'un liant, de pigments minéraux et d'hydrofuge, le tout préparé à sec à l'usine dans des proportions et conditions rigoureusement contrôlées, ces enduits suppriment tous les aléas auxquels expose l'emploi d'un enduit quelconque préparé à la diable et à l'aide de matériaux inadéquats trop souvent.

Quelques façades exécutées à Bruxelles en enduits grattés.

Au milieu à droite immeuble en construction à Uccle, architecte: M.Y. Obozinski, enduit gratté vert.

A gauche immeuble à Forest, architecte M. Van Craesbeek, enduit gratté jaune. En haut enduit gratté crème. Au centre en bas immeuble à Boitsfort, enduit gratté ocre rouge.

Exécutions : Et. H. Baudoux.
Photos et montage :
W. Kessels.



Leurs teintes étant obtenues en ordre principal par l'emploi de corps durs de coloration naturelle et les pigments minéraux, inaltérables d'ailleurs, n'intervenant éventuellement que pour teinter le liant, l'inaltérabilité de ces enduits est d'autant plus certaine qu'ils sont hydrofugés. Le liant n'étant pas un quelconque ciment, toujours sujet à fendilles, mais un produit spécialement préparé pour les conditions qu'il devra remplir une fois l'enduit exécuté, offre les meilleures garanties possibles. Enfin sa surface granuleuse étant obtenue par grattage présente une homogénéité de texture impossible à obtenir par tout autre procédé et de plus n'offre aux intempéries, à l'encontre de l'enduit projeté, qu'une succession de très légères cavités peu propices au dépôt de poussières et aux salissures en général. Ce sont là, très succinctement exposées, les qualités matérielles de l'enduit gratté et les raisons qui



Villa à Groenendael
(en construction).
Architecte: M. Coppieters.
Différentes applications des
enduits G. G. en haut en-
duit rond à la truelle. Per-
gola en enduit au balais et
enduit frotté. Plinthe en
enduit "Messel".
Photo : Willy Kessels.

les expliquent. Ses qualités décoratives sont non pas plus sérieuses mais plus nombreuses encore. La multiplicité des tons possibles et les différences de granulations permettent de réaliser avec bonheur la combinaison de la forme et de la couleur si propre à représenter l'intention de l'architecte et si caractéristique dans l'architecture moderne. Leur aspect constructif intensifie en outre la ligne architecturale sans jamais la trahir. Que leur prix de revient soit quelque peu supérieur à celui d'un enduit ordinaire, quoique moins cher qu'un simili, est de peu d'importance eu égard à leurs qualités et à leur durabilité. Ne nécessitant plus aucun entretien une fois placés, indélébiles et indestructibles, ils deviennent de ces chefs rapidement plus économiques qu'un crachis courant, exigeant à tout bout de champ un nouveau badigeon et des réparations souvent coûteuses pour ne donner en fin de compte qu'un résultat approximatif et presque toujours désabusant. L'enduit gratté lorsqu'il sera mieux connu en Belgique prendra dans la construction moderne la place qui lui revient, c'est-à-dire une place prépondérante.



Les maisons Planta à Zuoz.
Photo : "Orbis Terrarum : La Suisse".

VIEILLE ARCHITECTURE SUISSE

Il a paru il y a quelque temps dans la collection "Orbis Terrarum" (1) un très beau livre abondamment illustré concernant la Suisse. Si à vrai dire il ne concerne pas principalement l'architecture et la construction, il n'en contient cependant pas moins de nombreuses photos de vieux coins de villes ou de villages ou des détails d'anciens immeubles pittoresques au possible et d'un intérêt certain. Une introduction (texte français) due à M. Martin Hurlimann expose clairement et succinctement les caractéristiques politiques, géographiques et ethnographiques du pays.

Le surplus du livre est composé de reproductions photographiques aussi variés qu'intéressantes. Près de 300 photos nous promènent ainsi à travers toute la Suisse en partant des paysages les plus bucoliques pour en arriver aux cimes les plus neigeuses, non sans être passé par villes et villages. Nombre de ces photos nous donnent des précieux renseignements au sujet de la vieille architecture suisse. Certains détails de construction ou de style sont particulièrement mis en valeur. La vieille maison en bois de Faido, la maison de



Maison de l'Architecte Sérodino à
Ascona.
Photo : "Orbis Terrarum : La Suisse".

l'Architecte Serodino à Ascona et la maison Planta à Zuoz que nous produisons ci-contre sont typiques à ce sujet et donneront un reflet assez exact de la valeur documentaire du livre et des reproductions des clichés. Présentation, reliure et procédés photographiques parfaits font du tout un très beau livre.

(I) Orbis Terrarum " La Suisse" par Martin Hurlimann - Atlantis Verlag Oranienstrasse 117/118 Berlin S.W. 68.



Vieilles maisons à Faido.
Photo : "Orbis Terrarum : La Suisse".

La " Revue Documentaire " est la " Tribune libre " des Architectes. Usez-en à toute occasion.

PRIX DES PRINCIPAUX MATÉRIEAUX DE CONSTRUCTION

Les firmes mentionnées sous chaque rubrique sont celles nous ayant fournis les renseignements donnés.

■ AGGLOMERES DE LIEGE.

Parquets en carreaux ou dalles (suivant grains, teintes et épaisseur) ...	Frs	70.—	à	97.—
Placement (suivant difficulté)	»	30.—	à	50.—

■ APPAREILS SANITAIRES.

Et. H. Baudoux, rue St-Denis, 106,
à Forest. Tél. : 44.55.43 et 44.84.39.

Suivant types, qualité et dimensions.

Grès :

Eviens	Frs	54.—	à	602.—
Egouttoirs	»	48.—	à	120.—
Lavabos complets	»	250.—	à	2,000.—
W.-C. complets	»	300.—	à	450.—
Bidets complets	»	350.—	à	500.—
Stalles d'urinoirs nues	»	560.—	à	1,300.—

Faïence :

Lave-mains	Frs	50.—	à	200.—
Lavabos complets	»	150.—	à	400.—
W.-C. complets	»	230.—	à	1,000.—
Bidets complets	»	225.—	à	450.—

Fonte :

Baignoires	Frs	600.—	à	1,200.—
------------------	-----	-------	---	---------

■ ASCENSEURS.

Schindler & C^o, 30, rue de la Source.
Téléphones : 37.08.74. Direction 37.03.15.
5 étages, 3 personnes (suivant travail)

	Frs	35,000.—	à	40,000.—
--	-----	----------	---	----------

■ ARDOISES NATURELLES.

Herbeumont 27/16 (70 au m ²)	le mille	Frs	410.—
» 36/20 (37 au m ²)	»	»	770.—
» 40/20 (32 au m ²)	»	»	890.—
Genre Herbeumont 27/16	»	»	330.—
Marchandises non rendues. Placement Fr. 5.— à 10.—	le m ² .		

■ ARDOISES ARTIFICIELLES.

(Eternit et similaires.)

Sans placement : ondulé	le m ²	Frs	18.40
Planes	»	»	10.—
Pris en magasins.			
Avec placement : losanges ou ondulées ...	le m ²	»	25.50

■ ASPHALTES.

Compagnie Générale des Asphaltes,
Pl. Maurice Demoor, 1. Tél. : 26.57.07 et 26.57.08.

Ciment volcanique :

Trois couches	le m ²	Frs	22.—
Quatre couches	»	»	25.—

Asphalte coulé (toiture) :

Deux couches de 20 mm.	le m ²	»	45.—
Deux couches de 25 mm.	»	»	52.—

Asphalte coulé (pavement) :

Une couche de 20 mm.	le m ²	»	35.—
Une couche de 25 mm.	»	»	40.—

Feutre asphaltique pour fondations :

Le mètre carré	»	»	10.—
----------------------	---	---	------

Carreaux d'asphalte comprimé :

Sans pose 20 mm.	le m ²	»	30.—
Sans pose 40 mm.	»	»	58.50

Colonial Roofing :

Suivant épaisseur	le m ²	Frs	3.— à 6.—
-------------------------	-------------------	-----	-----------

■ BETON ARME.

Travail courant	le m ³	Frs	650.— à 750.—
-----------------------	-------------------	-----	---------------

■ BOIS.

Placement compris :

Planchers	le m ²	Frs	22.— à 35.—
Plinthes sapin	le m. ct.	»	4.75
Plinthes chêne	le m. ct.	»	16.50

Sans placement :

Charpentes sapin rouge du Nord, le mètre cube	»	»	480.—
Avec travail et placement ... le m ³	»	»	850.— à 1,000.—

■ BRIQUES.

Et. H. Baudoux, rue St-Denis, 106,
à Forest. Tél. : 44.55.43 et 44.84.39.

Prix par mille rendu chantier :

Locales	Frs	130.—
Machinées	»	135.— à 145.—
De parements	»	400.— à 750.—
Silésie émaillées blanches	»	3,000.—
Silésie émaillées couleur	»	3,500.—
Silésie engobées blanches	»	2,500.—

■ BRONZES.

Vervloet-Faës, chaussée de Wavre 171.
Téléphones : 11.46.30 et 12.82.64.

Tous bronzes pour bâtiments pris suivant types et modèles.

■ CARRELAGES.

Et. H. Baudoux, rue St-Denis, 106,
à Forest. Tél. : 44.55.43 et 44.84.39.

Pose comprise :

Dalles béton, suivant épaisseur, le m ²	Frs	41.—	à	52.—
Carreaux de ciment	»	35.—	à	60.—
Céramiques 10 x 10 suivant choix et teintes	le m ²	»	75.—	à 119.—
Céramiques 15 x 15 ou 14 x 14 suivant choix et teintes	le m ²	»	77.—	à 140.—
Sarreguemines, idem	le m ²	»	67.—	à 74.—
Plinthes suivant types	le m. ct.	»	12.50	à 46.—

■ CHASSIS BETON.

Ordinaire	le m ²	Frs	42.—
Supplément pour ouvrant	»	»	39.—
Supplément pour basculant	»	»	35.—
Rendu chantier.			

■ CHASSIS BOIS.

Sapin 8/4	le m ²	Frs	95.—	à	100.—
Chêne à peindre 8/4	»	»	135.—	à	140.—
Chêne à vernir 8/4	»	»	160.—		

■ CHASSIS METALLIQUES.

Standard	le m ²	Frs	60.—
Hors série : suivant plans, placement non compris.			

■ CHAUFFAGE CENTRAL.

« Le Thermos », 66, rue du Tabellion.
Téléphones : 44.81.59 et 14.29.02.

Immeubles isolés	le m ³ de place à chauffer	Frs	30.—
Immeubles mitoyens	le m ³ de place à chauffer	»	20.—

■ CHROMAGE.

« Sapeco », 645, chaussée de Waterloo.
Téléphone : 44.16.61.

■ PIÈCES LAITON. — METAL BLANC.

Lattes :

Jusque 2 cm. de largeur	le m. ct.	Frs	8.25
Jusque 9 cm. de largeur	»	»	10.—
Jusque 9 cm. de largeur	»	»	11.25

Deux faces : supplément 40 %.

Tôles :

Jusque 15 cm. de largeur	le m. ct.	»	18.75
Jusque 20 cm. de largeur	»	»	25.—
Jusque 25 cm. de largeur	»	»	31.25
Jusque 30 cm. de largeur	»	»	37.50
Jusque 40 cm. de largeur	»	»	56.25

Cornières équerres :

Jusque 2,50 cm. de largeur	le m. ct.	»	11.25
Jusque 5 cm. de largeur	»	»	13.75
Jusque 10 cm. de largeur	»	»	20.—

Sous forme de cadre : supplément 20 %.

Cornières U :

Jusque 2,5 cm. de largeur	le m. ct.	»	12.50
Jusque 5 cm. de largeur	»	»	17.50

Sous forme de cadre : supplément 20 %.

Tubes ronds :

Jusque 2 cm. de diamètre	le m. ct.	»	9.50
Jusque 3,5 cm. de diamètre	»	»	11.25
Jusque 5 cm. de diamètre	»	»	15.—

Tubes carrés :

Jusque 3 cm. de côté	le m. ct.	»	15.—
Jusque 5 cm. de côté	»	»	20.—

■ CIMENT.

Et. H. Baudoux, rue St-Denis, 106,
à Forest. Tél. : 44.55.43 et 44.84.39.

Rendu chantier par 1000 kilos :

Chaux pulvérisée	Frs	135.—
Ciment de fer	»	207.50
Portland artificiel	»	248.—
A durcissement rapide	»	300.—

■ CUIVRE (Voir « Bronzes »).

■ ENDUITS.

Sur murs	Frs	7.50
Idem au ciment	»	18.—
Plafonds sur béton	»	12.50
Plafonds sur lattes	»	14.50
Plafonds en plaques, 15 m/m	»	15.50
Gorges à la bouteille	le m. ct.	2.50 à 3.—
Similis	le m ²	80.— à 120.—

■ ENDUITS GRATTES.

Et. H. Baudoux, rue St-Denis, 106,
à Forest. Tél. : 44.55.43 et 44.84.39.

Enduits grattés G.G., suivant teintes et difficultés	le m ²	Frs	66.75 à 81.—
---	-------------------	-----	--------------

■ ELECTRICITE.

Par lampe ou prise	Frs	100.—
--------------------------	-----	-------

■ ETERNIT (Voir « Ardoises artificielles »).

■ FAIENCES.

Et. H. Baudoux, rue St-Denis, 106,
à Forest. Tél. : 44.55.43 et 44.84.39.

Pose comprise :

Blanc et crème 10 x 10	le m ²	Frs	110.— à 132.—
Suivant choix 15 x 7 1/2	»	»	94.— à 113.—
Id. 15 x 15	»	»	75.— à 105.—
Majoliques et flammées, suivant choix et émaux :			
10 x 10	le m ²	Frs	150.— à 290.—
15 x 7.5	»	»	140.— à 275.—
15 x 15	»	»	113.— à 250.—

■ FEUTRE BITUME (Voir « Asphaltes »).

■ GRANIT.

Suivant provenance et difficultés, le mètre carré	Frs	850.— à 1,500.—
--	-----	-----------------

■ GRANITOS.

Et. H. Baudoux, rue St-Denis, 106,
à Forest. Tél. : 44.55.43 et 44.84.39.

Pavements	Suivant teintes.	
Unis avec bordure 2 pierres	le m ²	Frs 49.— à 62.—
Avec joints de dilatation	»	» 53.— à 67.—
Plinthes suivant types	»	» 21.— à 22.—
Marches unies	le m. ct.	» 57.—
Marches à nez	»	» 63.—
Marches courbes	50 % de majoration	
Limon	le m. ct.	Frs 135.—
Faux limon	»	» 32.—
Revêtements :		
Lavé	le m ²	» 84.—
Adouci	»	» 115.—
Ciré	»	» 144.—
Poli	»	» 245.—
Bouchardé et ciselé	»	» 120.—

■ GRAVIER.

Et. H. Baudoux, rue St-Denis, 106,
à Forest. Tél. : 44.55.43 et 44.84.39.

Lessines, suivant section	Frs	70.— à 100.—
Meuse, idem	»	» 60.— à 85.—
Du Rhin, idem	»	» 45.— à 60.—

Rendu chantier par 1000 kilos.

■ HYDROFUGES.

Et. H. Baudoux, rue St-Denis, 106,
à Forest. Tél. : 44.55.43 et 44.84.39.

Pollux, blanc inodore	Frs	3.75
Castor, bitumeux	»	3.25

Le kilo, pris en magasins.

■ MARBRES.

Marbrerie Bertulot à Profondville.

Téléphones : Profondeville N° 2 et Saint-Denis-Bovesse N° 22.

	<i>Lambris.</i>		<i>Pavements.</i>	
St Laurent	Frs 155.— à 190.—	Frs	130.— à 170.—	
Rouge belge	» 190.— à 250.—	»	175.— à 250.—	
Gris des Ardennes	» 155.— à 220.—	»	165.— à 220.—	
Noir	» 165.— à 200.—	»	130.— à 200.—	
Blanc	» 255.— à 330.—	»	245.— à 330.—	
Bleu turquin	» 300.— à 330.—			
Napoléon	» 275.— à 330.—			

Ces prix s'entendent par m².

Revêtement de façade : supplément de Frs 25.— par m² environ.

Pose comprise, suivant usages.

■ MAÇONNERIE.

En briques locales	le m ³	Frs	220.—
En briques machinées	»	»	245.—
Cloisons	le m ²	»	35.—
Rejointoyage	»	»	12.—

■ MOSAIQUES.

Et. H. Baudoux, rue St-Denis, 106,
à Forest. Tél. : 44.55.43 et 44.84.39.

De marbre, le m ² , à partir de	Frs	140.—
De céramique, le m ² , à partir de	»	150.—
De graniverre (5 x 5), le m ² , à partir de	»	325.—
D'émaux, le m ² , à partir de	»	1,200.—

■ PARQUET.

Courants	le m ²	Frs	60.— à 100.—
----------------	-------------------	-----	--------------

■ PAVES.

E. Lucas, 81 et 83, chaussée de Neerstalle, à Forest.

Téléphone : 44.61.45.

Pavés de grès 16 x 16 x 8 à 10	le m ²	Frs	160.—
Pavés de grès 14 x 14 x 8 à 10	»	»	180.—

■ PEINTURES.

Planchers 3 couches et vernis	le m ²	Frs	14.— à 16.—
Murs. — Matolin, 2 couches	»	»	3.— à 5.—
Murs. — Huile, 3 couches	»	»	15.— à 20.—
Châssis : 3 couches et vernis	»	»	10.— à 12.—

■ PIERRES BLANCHES.

Savonnière	le m ³	Frs	1,100.— à 1,400.—
Brauvilliers	»	»	1,400.— à 1,700.—
Enville	»	»	2,200.— à 2,600.—

Suivant travail.

■ PIERRES BLEUES.

Soignies	le m ³	Frs	2,300.— à 2,600.—
----------------	-------------------	-----	-------------------

Suivant travail.

■ ROOFING (Voir « Asphaltes »).

■ SANITAIRES (Voir « Articles Sanitaires »).

■ SIMILIS (Voir « Enduits »).

■ TERRASSEMENTS.

E. Lucas, 81 et 83, chaussée de Neerstalle,
à Forest. Téléphone : 44.61.45.

A la brouette	le m ³	Frs	8.— à 10.—
Avec enlèvement des terres	»	»	22.— à 25.—

■ TUILES.

Pottelberg, 22 au m ² , suivant choix, le mille	Frs	600.— à 690.—
Hennuyères, 15 au m ²	le mille	» 1,005.—
Placement	le m ²	» 3.— à 5.—

■ TUYAUX.

Et. H. Baudoux, rue St-Denis, 106,
à Forest. Tél. : 44.55.43 et 44.84.39.

Tuyaux en grès, diamètres de 6 à 30 cm., rendu chantier	le m. ct.	Frs.	5.60 à 42.50
Siphons sans tubulure, facturés pour 2.50 m. ct.			
Siphons avec tubulure, facturés pour 3.50 m. ct.			
Sterfputs : de		Frs.	30.— à 70.—

■ VITRERIE.

Verre demi-double	le m ²	Frs	25.—
Glace, le m ² , à partir de	»	»	65.—

■ VOLETS.

Légers avec sangle et enrouleur	le m ²	Frs	70.—
Demi-lourds sur charnières	»	»	80.— à 90.—
Demi-lourds sur agrafes	»	»	100.—
Lourds mécaniques	»	»	100.—

Placement compris, minimum 3 m².

LES HYDROFUGES



Fober & Palm. Bruxelles

7, rue d'Assaut - Téléphone 12.96.83

SOCIÉTÉ ANONYME

Faïenceries de Bouffioulx

BOUFFIOULX
(CHARLEROI)

Carreaux de faïences
et de grès pour revête-
ments muraux - Emaux
brillants et mats - Majo-
liques pour décorations
artistiques - Spécialité
de carreaux troués
pour cuisinières. ■

PRODUCTION

1910 : 3 millions

1931: 35 millions

C'est notre meilleur
argument.

Briqueteries DAUCHOT

s. a. **GOSELIES**

Briques de façade et ordi-
naires - Briques creuses -
Couvre-cables
Tuyaux de drainage
Briques et dalles de pavage

ACHETEZ du
béton-armé tout fait

SOLIDE

LÉGER

RATIONNEL

HOUDIS-CREUX

COFRALO

s. a. **GOSELIES**

CHROMAGE

NICKELAGE ET CUIVRAGE
MAT ET BRILLANT

SAPECO

**Chauss. de
Waterloo.
645, Brux.**

Téléph. 44.16.61

La visite de nos installations à laquelle vous
êtes invité, vous démontrera le fini de notre
travail et sa garantie de bonne exécution.

Brouwer's Aardewerk

(N. V. H. M. Keramidon)

Terres cuites ingélives pour le bâtiment
sculptures architecturales --- Vases
Pièces décoratives

Plaques de revêtement et pièces de décoration en "Exotus,"

EXPOSITION ET RENSEIGNEMENTS AUX

Etablissements Henri Baudoux, s. A.

106, Rue Saint-Denis, à Forest

CONCESSIONNAIRES

Graniverre de Leerdam

PATES DE VERRE POUR PAVEMENTS ET REVÊTEMENTS

**Beauté
Richesse de tons
Solidité**

Fourniture avec et sans placement

PRIX, RENSEIGNEMENTS ET ÉCHANTILLONS AUX

Et^s Henri BAUDOUX S. A.

CONCESSIONNAIRES

BRUXELLES : 106, rue St-Denis, à Forest
Téléphones 44.84.39 - 44.55.43

CHARLEROI : 63, rue de la Villette, Marcinelle
Téléphone : 24.33

SCHINDLER & C^{IE}

Rue de la Source, 30
BRUXELLES

Tél. 37.08.74 - Direct. 37.03.15
Adresse Télégraphique : LIFT



Fabrique d'Ascenseurs et Monte-Charges



Ascenseurs à une ou plusieurs vitesses - Monte-charges industriels
- Monte-autos avec plateau amovible - Grues et Palans -
Moteurs et Appareils Electriques - Service d'entretien continu
Spécialité : ASCENSEURS A MARCHÉ SILENCIEUSE
CINQUANTE ANNÉES D'EXPÉRIENCE
Plus de 30,000 appareils fournis dans tous les pays du monde

Une des références : **RÉSIDENCE-PALACE à Bruxelles**
Tous les 49 ascenseurs et monte-charges

USINES DE LA DYLE s.a.

WYGMÆL - LEZ - LOUVAIN

CARREAUX DE REVÊTEMENTS
EN FAIENCES ET EN GRÈS

MAJOLIQUES FLAMMÉES
POUR TRAVAUX D'ART,
INTÉRIEURS, FAÇADES, ETC.

Marque déposée BELGA

Briques de parements
Flammées brevetées
Rugueuses sablées „Ecorse”
Rouges lisses

sont fabriquées
en tous les for-
mats et toutes
les teintes par la

Comp. Briquetière
de la Campine
à ST-LÉONARD (Prov. d'Anvers)

**ENTREPRISES
DE PLAFONNAGES**

Jean Vincent

STUCS & MARBRES
SIMILI-PIERRE
VOUTES LÉGÈRES

89, Rue Maes, Ixelles - Téléphone 48.48.79

F. CRICKX

grand prix
arts décoratifs de paris 1925
exposition d'anvers 1930
diplôme d'honneur

succ: de g. bary et f. crickx .
96 rue ferdinand lenoir, bruxelles.
**vitreaux d'églises et
d'appartements**

magasin d'exposition
chauss. de waterloo, 3

projets et devis gratuits
sur demande

**faites
illustrer vos**

■ annonces,
■ circulaires,
■ imprimés, etc. à la

PHOTOGRAVURE NAESSENS & APERS

70 rue des goujons - bruxelles-midi. tél. 21.62.12

C'est une garantie de QUALITÉ!!

SOCIÉTÉ ANONYME

**Tuileries et Briqueteries
d'Hennuyères et de Wanlin**

Siège social : HENNUYÈRES
Téléph. : Braine-le-Comte n° 9 - Rebecq n° 214



**Briques
de parement
rouges
et flammées**

**Grosses briques
creuses
pour cloisons**

Tuiles - Tuyaux de drainage
Planchers transportables en briques
creuses armées

MARBRERIE

BERTULOT

Société en nom collectif

PROFONDEVILLE

Bureaux, magasins et chan-
tiers : Téléph. Profondev. 2

Bureau auxil. à Temploux
Tél. St-Denis - Bovesse 22

**MARBRES
BELGES ET
ETRANGERS**

Entreprnd dans tout le
pays et principalement
à Bruxelles, tous ouvra-
ges de marbrerie. --
Revêtements extérieurs
et intérieurs. Cheminées
Pavements, Escaliers, etc.

Articles Sanitaires

en grès et en faïences

PROVENANCES : BELGE
FRANÇAISE & ALLEMANDE

Baignoires en fonte
Marque „ELBÉ”

et tous les
accessoires
en général

Etablissements HENRI BAUDOUX s. a.

Rue Saint-Denis, 106, FOREST - Téléphones : 44.84.39 - 44.55.43

Enduits Grattés

„G. G.”

Véritables enduits Tyroliens
EN TOUTES TEINTES

INALTÉRABLES
HYDROFUGES

Etablissements Henri BAUDOUX s. a.

Rue Saint-Denis, 106, FOREST - Téléph. 44.84.39 - 44.55.43

ETABLISSEMENTS HENRI BAUDOUX s. a.

CARRELAGES & MOSAÏQUES

Granitos - Marbre artificiel

Briques de façades

Sanitaires - Matériaux

Dépositaires des :

GRANIVERRES DE LEERDAM

ENDUITS TYROLIENS GRATTES G.G.

ARTICLES SANITAIRES EN GRES DE

SARREGUEMINES, DIGOIN & VITRY LE FRANÇOIS

ARTICLES SANITAIRES : "DURABA"

Visitez nos salles d'expositions ainsi que notre salle de documentation créées à l'intention de Messieurs les Architectes.

BRUXELLES, Rue Saint-Denis, 106, à Forest

Téléphones 44.84.39 - 44.55.43

CHARLEROI, Rue de la Villette, 63, Marcinelle

Téléphone 61.05

La Revue Documentaire

ORGANE MENSUEL D'ARCHITECTURE
ET DE CONSTRUCTION, EDITE PAR LES
ETABLISSEMENTS HENRI BAUDOUX, S. A.

DIRECTEUR - GÉRANT : YVON BAUDOUX

Bureaux, Rédaction, Publicité : RUE SAINT-DENIS, 106,
FOREST-BRUXELLES - Téléphones : 44.84.39 - 44.55.43
Compte Chèques Postaux : Etabl. H. Baudoux n° 47.525

ABONNEMENTS : BELGIQUE, 60 francs.
ETRANGER, 75 francs.

SOUSCRIPTION : AU SIEGE DE LA REVUE
ou chez

H. WELLENS, W. GODENNE & Co
R. de Roumanie, 45, St-Gilles-Bruxelles
Téléphones : 37.08.58 et 37.78.33

LES REDACTEURS ET COL-
LABORATEURS SONT SEULS
RESPONSABLES DE LEURS
ARTICLES.

IL SERA RENDU COMPTE DE
TOUT OUVRAGE DONT UN
EXEMPLAIRE SERA ENVOYE
A LA REVUE.