

# la revue documentaire

architecture

construction

2<sup>e</sup> année

prix : 6 francs

n° 7  
juillet 1932

# un bon imprimeur peut devenir un collaborateur dans la réussite de votre publicité

## DOCUMENTEZ-VOUS... LE SUCCÈS EST AUX MIEUX INFORMÉS

C'est le moment — car il y a diminution — de passer commande pour les intéressants recueils édités par Julius Hoffmann, Stuttgart, l'éditeur de "Moderne Bauformen".  
Plus de 100 albums illustrés de page en page parmi lesquels nous vous signalons surtout :

Neue Villen (nouv. villas), 344 vues  
et 220 plans, etc.

Schöne Räume (beaux intérieurs)  
Gute Möbel (bons meubles)

Wie baut Amerika  
Internationale neue Baukunst  
Grosstadt architektur

Der Stuhl  
Beton als Gestalter  
Das Möbel als Gebrauchsgegenstand

Die neue Möbel  
Die neue Wohnung  
Ein neuerzeitlicher Grossbau

Rm. 7.50

Rm. 7.50

Rm. 7.50

Rm. 7.60

Rm. 4.50

Rm. 8.50

Rm. 7.20

Rm. 12.—

Rm. 9.—

Rm. 10.80

Rm. 10.80

Rm. 9.—

Ladenmöbel  
Möbelbau

Der Hotelbau von heute  
Der neue Schulbau

Die neue Baukunst in Europa und Amerika  
Fenster aus Holz und Metall

Terrassen Typ  
Parcellement rationnel du sol des villes

(édition française)  
Intérieurs modernes, 100 planches en couleur

(édition française)  
Farbige Raumkunst der Vergangenheit

Etc., etc., etc.

Rm. 9.50

Rm. 12.—

Rm. 12.—

Rm. 14.—

Rm. 32.—

Rm. 14.—

Rm. 13.50

Rm. 8.50

Rm. 38.—

Rm. 38.—

Pour plus d'explications adressez-vous à votre libraire ou à W. Godenne, 45, r. de Roumanie; tél. 37.08.58, 37.78.33

Demandez des idées,  
des maquettes,  
aux imprimeurs de cette revue

## H. WELLENS & W. GODENNE

Rue de Roumanie, 45, Bruxelles  
Téléphones 37.08.58 - 37.78.33



# la revue documentaire

2<sup>me</sup> ANNEE

N° 7

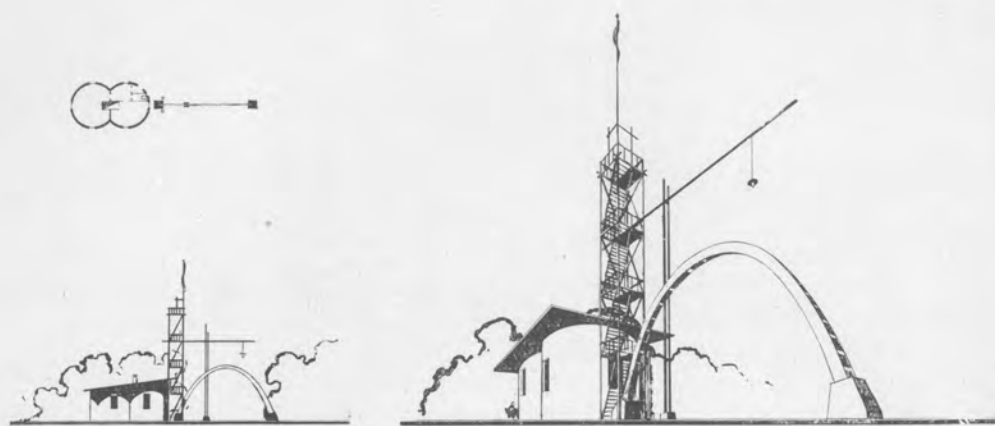
JUILLET 1932

## LES CITES VERTES EN RUSSIE SOVIETIQUE

Conçues primitivement pour constituer des centres de villégiature ouvrière modèles, l'idée des cités vertes ne tarda guère devant le succès rencontré auprès des masses laborieuses à évoluer largement. Réalisées au début par la transformation d'anciens domaines seigneuriaux et monastères en maisons de repos, ces propriétés généralement entourées de vastes parcs et forêts, furent aménagées tant bien que mal pour satisfaire dans la mesure du possible à leur nouvelle destination. Cependant devant le développement formidable de la vie économique de l'Etat, ces centres s'avérèrent bientôt insuffisants et des projets plus complets furent mis à l'étude. Les projets initiaux destinés à remplacer ces maisons de repos ne prévoyaient que la construction de centres similaires mais dotés de tout ce que le progrès et l'hygiène pouvaient permettre de réaliser de mieux dans cet ordre d'idée. Ces projets durent par la force des choses être rapidement complétés et élargis dans des proportions telles que leur réalisation actuelle échappe à nos esprits généralement encore trop rétrogrades ou timorés.

La nécessité autant que le souci d'être logique envers leur programme politique, amenèrent les créateurs des cités vertes à la réalisation de centres importants d'une urbanisation systématiquement socialiste. Que ces cités aient été créées en même temps et autour des nouvelles villes, telle Stalingrad, ou de nouveaux centres industriels ou, qu'au contraire, elles aient été bâties aux environs d'anciens centres, comme à Moscou par exemple, toujours elles tiennent largement compte des nouvelles conditions d'existence et sont prévues pour des nouvelles formes de vie en commun. Si les unes font partie d'un tout industriel réalisé d'une seule venue, les autres doivent tenir compte des anciens centres à proximité desquels elles ont été édifiées et servir de correctif et de complément culturel aux vieilles villes privées d'air et par trop comprimées.

Ces cités vertes tendent à incarner les formes les plus hygiéniques et les plus efficaces du repos et de la reconstitution des forces de l'ouvrier. Elles sont dotées en général d'institutions



Arc d'entrée d'une cité verte.  
Projet de l'architecte Toufaeff.

éducatrices modèles et de service thérapeutique pour les enfants. Les nouvelles méthodes soviétiques d'emploi culturel du temps, du délassement et d'éducation intellectuelle y sont largement appliquées. En utilisant la cité verte soit pour sa résidence permanente, soit pour un séjour temporaire, soit même pour un court repos de quelques jours, le travailleur doit y trouver la consécration aussi concrète que possible du nouveau régime, du nouvel ordre des choses.

Combiner le principe de la vie en commun socialiste avec les nouvelles conquêtes dans le domaine de la technique, de l'architecture, de l'hygiène, de la prophylaxie, de la médecine, de la pédagogie, en élaborant un régime de vie propre à reconstituer et à consolider la force des travailleurs. Faire bénéficier la masse principale des travailleurs venant dans la cité verte et leur permettre de jouir le plus complètement possible du séjour en plein air, des promenades, des exercices physiques et des travaux agricoles. Permettre à chacun d'avoir à sa portée les consultations médicales et à certains les ressources de régimes ou de traitements spéciaux, tels sont dans leurs grandes lignes, les buts poursuivis par la construction de ces centres.

Le programme de base des cités vertes les plus importantes, a évidemment nécessité des études très sérieuses et comporte en général les points suivants :

1° Une section centrale et administrative comportant la direction générale de la cité et les institutions d'utilité publique (postes, télégraphe, téléphone, radio, gare, etc.). Les institutions commerciales et d'approvisionnement (habillement, fournitures de sports et diverses, livres, etc.). Les institutions auxiliaires (garages, aérodrome, fermes, potagers, boulangerie, etc.);

2° Une section culturelle et éducatrice (institutions scientifiques, stations expérimentales, parc zoologique, pépinières, bibliothèques, musées, expositions, théâtres, salles de cinéma, de concerts et de conférences);



Club d'une maison de repos  
pour 1.000 personnes dans une cité verte.  
Architecte : M. Toufaeff.

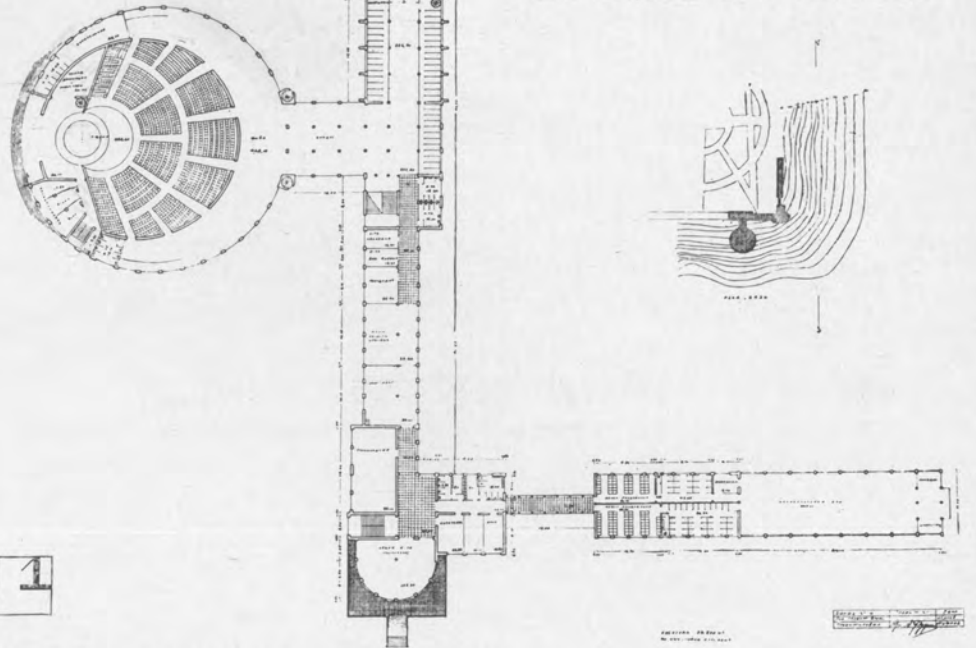
- 3° Une section de culture physique (stades, terrains de jeux, vélodrome, etc.);
- 4° Le groupe des habitations (hôtels, habitations en commun, camping, etc.);
- 5° Une section thérapeutique et prophylactique (maisons de repos, sanatoria, colonies ouvrières et médicales, cliniques, etc.);
- 6° Une section enfantine (écoles diverses, jardin d'enfants, terrains de jeux, maisons de repos et de santé et sanatoria pour enfants);
- 7° Une section de constructions coopératives concernant principalement les collectivités des travailleurs des usines des environs.

Tous ces groupes sont rattachés et liés par un plan constructif constituant un ensemble harmonieux tant au point de vue architectural qu'au point de vue organisation générale. Constructions, urbanisation, jardins, parcs, installations et services généraux divers, tout est conçu en tenant compte de la technique la plus perfectionnée et la plus révolutionnaire. Le souci de rompre dans la plus large mesure possible avec les anciens principes petits bourgeois et individualistes dans tous les domaines, préside non seulement à l'élaboration du programme général, mais également à ses applications multiples.

En groupant ainsi le programme à réaliser et les sommes à y affecter et en constituant de ce fait d'importantes cités au lieu de disperser l'effort en de multiples centres partiels, et chacun incomplet, le gouvernement Soviétique espère obtenir un résultat largement supérieur tout en ne sacrifiant que des capitaux dont le total sera sensiblement inférieur à celui qui aurait été atteint par la dispersion et la multiplicité de petits centres. La construction des cités vertes est considérée en U.R.S.S. non seulement comme l'édification de centres

План

ПРОЕКТ КЛУБА №6 ПРАВОСУДСТВА ПРИ ЗЕЛЁНОМ ГОРОДЕ



Club d'une maison de repos  
pour 1.000 personnes dans une ville verte.  
Plan du premier étage.  
Architecte : M. Toufaeff.

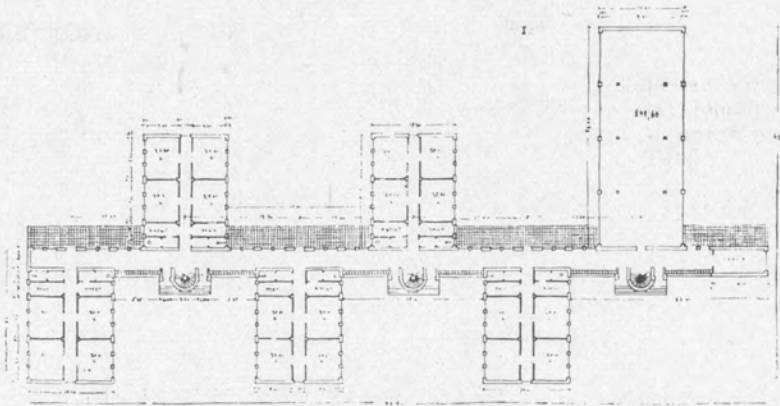
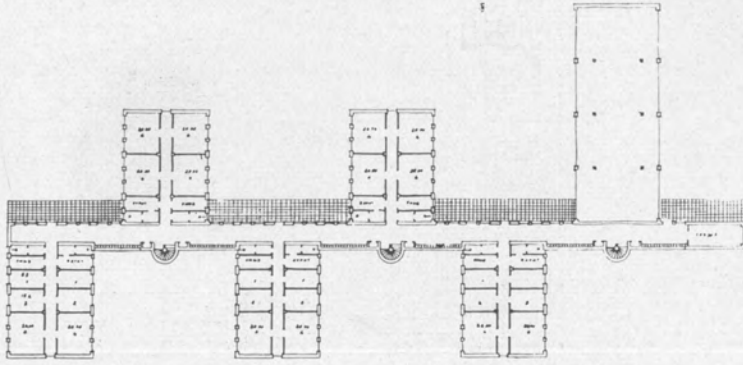
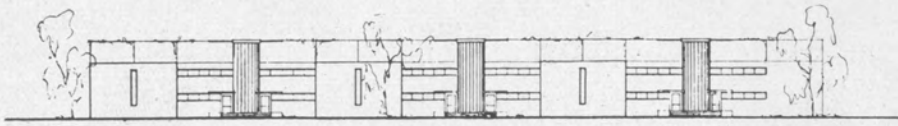
et d'institutions modèles, mais également comme l'inauguration pour les travailleurs, de conditions d'existence complètement renouvelées et comme la consécration d'une victoire du principe socialiste systématiquement appliqué dans le domaine social et culturel.

Que les principes fondamentaux de ces réalisations correspondent ou non à nos idées et que les raisons motrices ainsi que les buts recherchés aient notre approbation ou nous semblent critiquables est à notre avis, dans le domaine de la construction et de la réalisation propre, sans aucun intérêt, sans aucune importance. L'ampleur de la conception des cités vertes et mieux encore sa réalisation doivent en vers et contre tout mériter notre admiration et malgré que nous ayons de ce côté-ci de la barrière, comme de l'autre d'ailleurs, la conviction de détenir seuls la vérité, la comparaison entre ce programme déjà en majeure partie réalisé et ce qui se fait chez nous dans le même domaine, ne semble pas pour tout esprit quelque peu impartial, devoir être à notre avantage.

Y. B.

---

La " Revue Documentaire " est la tribune libre des architectes. Utilisez-en en toute occasion.



Dortoir dans une ville verte.  
Architecte : M. Higuier.



Salle de bain. Architecte : M. Devillers.  
 Revêtement en carreaux majoliques 15 x 7,5 jaunes flammés, panneaux formés par des baguettes bosselées noires, plinthe et cimaise de même ton. Pavement en éléments curvilignes céramiques crèmes avec jeu de fond régulier en mosaïque de graniverre jaune d'or, bordure en mosaïque de graniverre jaune et curvilignes noirs, appareils blancs.  
 Exécution (pavement et revêtement): Et. Baudoux.  
 Photo : W. Kessels.

## SALLES DE BAINS

L'installation d'une salle de bain était considérée chez nous, il n'y a pas si longtemps encore, comme un luxe. Combien d'immeubles construits avant la guerre en étaient-ils dépourvus? Tout au plus prévoyait-on bien souvent une annexe ou un débarras quelconque qui à la rigueur pouvait être transformé tant bien que mal aux fins désirées. L'évolution heureuse des mœurs et les progrès de l'hygiène ont changé ces façons désuètes et il n'est d'aussi petit appartement qui aujourd'hui ne soit pourvu du minimum nécessaire dans cet ordre d'idée.

Il semble que de plus en plus le principe de la salle de bain uniquement utilitaire (blanc et nickel) tend à disparaître. Dans la majorité des cas où ce principe est cependant encore appliqué le souci d'économie en a généralement été la cause et quoique des réalisations très souvent heureuses soient toujours possible en travaillant dans ce sens, l'aspect quelque peu chirurgical de ces exécutions est de moins en moins goûté. Quelles sont les raisons de ce revirement dans le goût et l'opinion?





Salle de bain.

Architecte : M. Cornut.

Revêtement en carreaux 15 x 15 chamois placés avec larges joints, cimaise noire. Pavement et socle en granito assorti. Appareils sanitaires blancs.

Exécution (pavement et revêtement): Et. Baudoux.

Photo : W. Kessels.

Considérée pendant longtemps, et aujourd'hui encore par certains, comme un local destiné uniquement aux ablutions des grands jours, il a été de mode longtemps de traiter la salle de bain de façon uniquement sanitaire. Faïences et appareils sanitaires blancs ou murs passés à l'émail, cuivres nickelés, dallages aussi clairs que possible, absence de toute décoration et de tous meubles en étaient les caractéristiques. Le fait qu'en général une très infime partie de l'existence s'y passait rendait à la rigueur explicable cette sévérité de clinique, ce manque de confort. Peu à peu cependant on s'est rendu compte que la salle de bain au lieu d'être un local destiné à des séjours très courts, prenait au contraire une place prépondérante dans notre vie. Il est certain en effet qu'à l'heure actuelle on y passe beaucoup plus de temps que dans une salle à manger par exemple. Aussi l'aspect de cette place a-t-il été bientôt jugé, par la majorité, peu désirable et on a aspiré à plus de confort, à plus d'intimité.

L'amélioration technique de tous les éléments nécessaires, tant appareils que produits de pavement et de revêtement, a aidé puissamment à la concrétisation de cette tendance par les nouvelles possibilités offertes. Les glaces, tentures, meubles, etc. dont l'emploi était considéré comme impossible dans le temps à cause des condensations de vapeurs et autres



Salle de bain.

Architecte : M. Devillers.

Revêtement en carreaux 15 x 7.5 gris perle avec jeu de joints, plinthe, cimaise et frise en carreaux noirs. Pavement en éléments curvilignes céramiques blancs, gris et noirs. Appareils blancs.

Exécution (pavement et revêtement): Et. Baudoux.

Photo : W. Kessels.

inconvénients causés par l'imperfection des appareils et des installations, sont devenus aujourd'hui le complément naturel de la décoration et de l'ensemble. De nos jours l'aspect et le parachèvement de la salle de bain préoccupe autant l'architecte et le client que celui du fumoir ou de la chambre. La multiplicité des tons et la diversité des produits de pavement et de revêtement, la beauté des appareils et cent autres perfectionnements permettent les réalisations les plus chatoyantes et les plus riches, dans le bon sens du mot. La salle de bain n'est plus le local réservé uniquement aux ablutions hâtives et périodiques, mais bien celui où journallement et même plusieurs fois par jour on passe une partie importante de son temps et ce dans un cadre en rapport avec le restant du home. De salle de bain uniquement, il est devenu cabinet de toilette, voire boudoir et seul l'éclat des nickels et des chromes, lui-même bien souvent tempéré d'ailleurs par des patines, y rappelle encore les anciens principes. Nul ne s'en plaindra, ni l'achitecte qui bien souvent trouve là un nouveau champ où exercer ses facultés, ni Madame qui en général y vit bien plus que partout ailleurs dans son habitation.



Salle de bain.  
Architecte : M. Van Meulecom.  
Revêtement en carreaux 15 x15 majoliques bleus grisés placés avec larges joints saumon clair, plinthe noire. Pavement en éléments curvilignes noirs avec petits motifs en mosaïque d'or. Appareils sanitaires saumon clair.  
Exécution (pavement et revêtement): Et. Baudoux.  
Photo : W. Kessels.



Salle de bain.

Revêtement en carreaux 10 x 10 majoliques vert foncé et vert clair, plinthe et cimaise noires. Revêtement, au-dessus de la cimaise, et du plafond en carreaux majoliques 10 x 10 vert d'eau très clair. Pavement en mosaïque céramique blanche et verte, relevé d'éléments de mosaïque graniverre vert jade pour une partie et pour l'autre, pavement en carrelets graniverres 5 x 5 vert jade, motifs noirs. Appareils sanitaires vert amande.

Projet et exécution (pavement et revêtement : Et. H. Baudoux.

Photo : W. Kessels.



Salle de bain.

Architecte : M. Devillers.

Revêtement en carreaux 15 x 7.5 majoliques bleu de Sèvres avec plinthe, cimaise et panneaux formés par bandes bosselées noires. Pavement en éléments curvilignes blancs avec jeu de fond irrégulier en mosaïque de graniverre bleue et bordure graniverre 5 x 5 bleu et blanc. Appareils sanitaires blancs.

Exécution (pavement et revêtement); Et. Baudoux.

Photo : W. Kessels.

## BIBLIOGRAPHIE

### "VALENTIN VAERWYCK"

par Frédéric de Smet (1)

Faire apprécier l'œuvre d'un architecte autrement que par sa réalisation en pierres et en briques, tel a été le but que s'est proposé M. Frédéric de Smet en publiant son livre sur l'architecte Valentin Vaerwyck. Il serait souhaitable, pour mieux faire connaître notre architecture et pour son renom, de voir se développer très largement cette initiative. Un ensemble rétrospectif de l'œuvre de l'architecte complété par son curriculum vitae ainsi que par une étude relativement complète de ses principes de construction, des détails concernant les conditions dans lesquelles certaines œuvres furent réalisées, des souvenirs et des documents divers, complètent de la façon la plus intéressante ce livre. L'auteur nous expose de la façon suivante comment il fut amené à faire paraître cette étude.

« Absorbés un beau matin, aux musées royaux du Cinquantenaire à Bruxelles, par un de ces problèmes qui talonnait nos jeunes illusions, nous vîmes surgir devant nous une personnalité respectable, mais anormalement chargée de cartons, plans, rouleaux, photographies dont l'équilibre instable menaçait une catastrophe ! Nous nous élançâmes pour secourir l'ardent Conservateur du Musée, M. Eugène Van Overloop — c'était lui — qui nous remercia en nous accordant plus d'intimité, plus d'expansion, car il nous apprit que cette documentation débordante constituait la genèse d'une Fondation nouvelle, qui devait doter le Musée du Cinquantenaire d'une galerie des Architectes Belges...

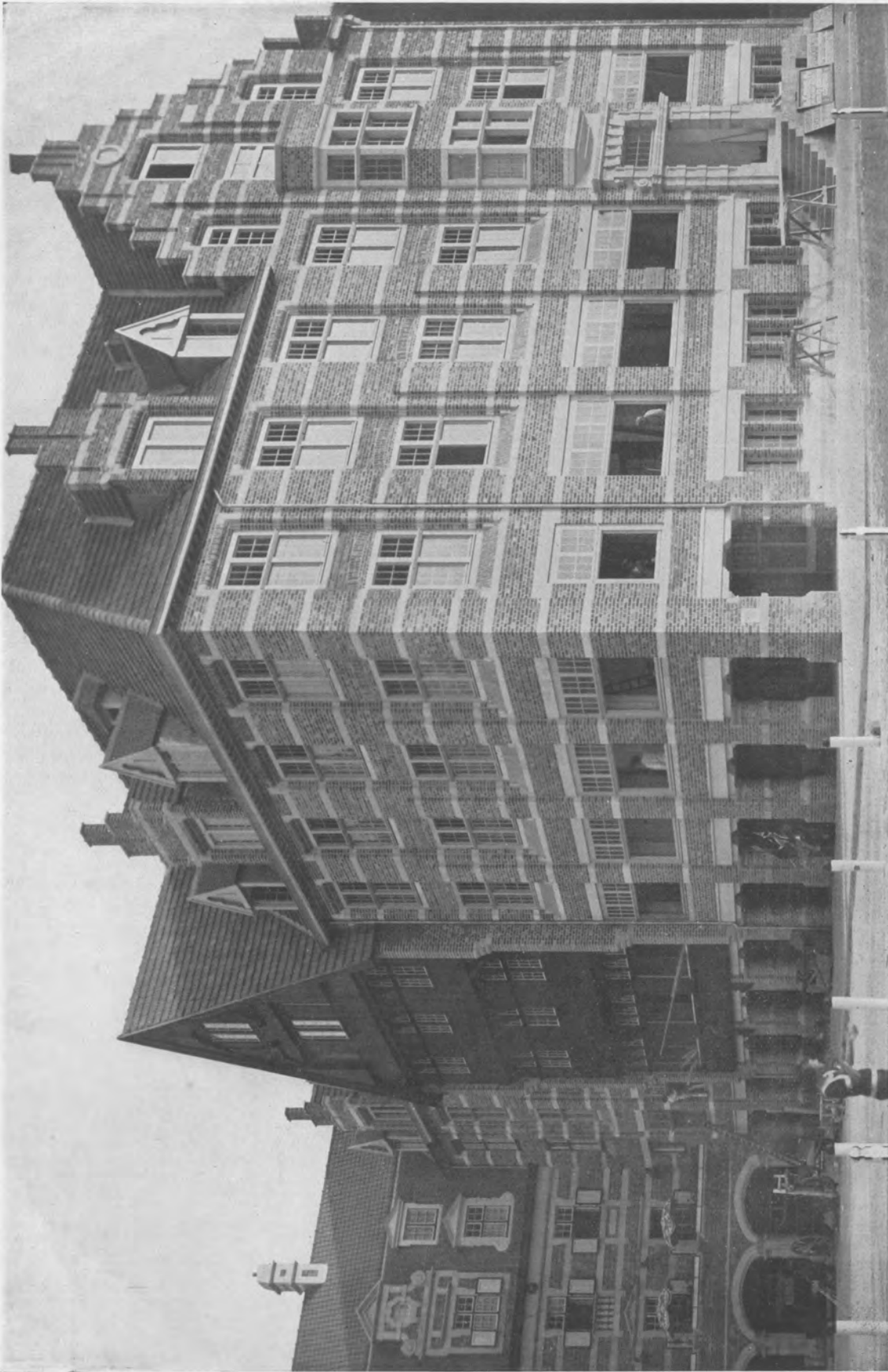
Au fait, nous dit-il, nous ne connaissons pas nos architectes, pas même ceux de nos cathédrales ! Nous connaissons d'autres noms glorieux et bientôt, eux aussi, seront oubliés. Nous n'avons guère le souci ni le respect de leur souvenir, de leur vie, de leur œuvre ; celle-ci défiant le temps, devient muette et lorsqu'on l'interroge... il est trop tard. On ne sait plus rien ! A tout jamais, c'est la conséquence malheureuse d'une négligence.

Je crée la galerie des architectes belges, j'insiste pour qu'on m'y aide ; pour que vous m'y aidiez. Réunissons plans, photographies, biographies, portraits, documents curieux et intéressants, tout ce qui peut rendre de façon vivante le souvenir et la caractéristique d'un homme. Tout cela sera soigneusement recherché, collectionné et exposé dans une galerie spéciale réservée à l'architecture. La galerie n'existera que dans un an ou deux, mais les documents s'accumulent aujourd'hui. — C'était une brassée de documents que Van Overloop arrachait à l'oubli...

C'est à cette brassée que nous souhaitons apporter des éléments nouveaux ! Puisse ceux qui ont le respect, l'estime ou l'admiration de notre art, pousser à sa glorification et croire à l'utilité de ce sacerdoce auquel l'on fait ainsi de jolies promesses... au temps des illusions. » Le projet de M. Van Overloop a-t-il été réalisé et dans quelle mesure. J'avoue à ma grande confusion l'ignorer. Je serais cependant très étonné s'il l'était dans la mesure désirable et avec toute l'ampleur voulue, étant à même d'apprécier les difficultés qu'il avait à surmonter. En tout cas la contribution qu'y aura apporté M. Frédéric de Smet peut être considérée comme de premier plan tant par la personnalité choisie par lui pour but de son étude que par la façon dont il a traité son sujet. Que la trop grande modestie de M. Vaerwyck en ait

---

(1) "Valentin Vaerwyck", par Frédéric de Smet, chez H. Wellens, W. Godenne & C°, à Bruxelles (1932).



Hôtels, place Marie-José, Le Zoute.  
Architecte : M. Valentin Vaerwyck.  
Photo : Barbaix.

Sculpture à l'Hôtel  
" Saint-Georges Palace "  
Le Zoute.  
Arch. : Valentin Vaerwyck.  
Sculpteur : Oscar Sinia.



été quelque peu tarabustée ne fera de doute pour aucun de ceux qui ne connaissent. Que tout ce que son biographe en pense soit mérité, n'en fera pas plus.

Qu'il s'agisse en effet de travaux de restauration, d'importants immeubles publics ou privés, ou encore de simples maisons ouvrières, l'art et la technique de l'architecte font preuve de la même souplesse et de la même aisance lorsqu'il s'agit de se plier aux exigences du problème à résoudre. Toujours le même souci de construction rationnelle, tenant compte aussi bien des matériaux les plus adéquats à employer que du cadre et de l'ambiance générale dans laquelle l'œuvre sera construite, se remarque chez M. Vaerwyck.

La reproduction en fin de livre de quelques dessins nous prouve que les possibilités de l'artiste ne sont pas uniquement limitées à l'architecture proprement dite et les dons qui sont propres au constructeur se retrouvent ici également. A sujet et à biographe de valeur il fallait évidemment une réalisation technique en rapport. Le livre de ce côté ne laisse rien à désirer et, quoique exécuté sans luxe outrancié, est imprimé et présenté de façon parfaite.

Y. B.



# PRIX DES PRINCIPAUX MATÉRIAUX DE CONSTRUCTION

Les firmes mentionnées sous chaque rubrique sont celles nous ayant fournis les renseignements donnés.

## ■ AGGLOMERES DE LIEGE.

Parquets en carreaux ou dalles (suivant grains, teintes et épaisseur) ...	Frs	70.—	à	97.—
Placement (suivant difficulté) .....	»	30.—	à	50.—

## ■ APPAREILS SANITAIRES.

Et. H. Baudoux, rue St-Denis, 106, à Forest. Tél. : 44.55.43 et 44.84.39.  
Suivant types, qualité et dimensions.

### Grès :

Eviers .....	Frs	54.—	à	602.—
Egouttoirs .....	»	48.—	à	120.—
Lavabos complets .....	»	250.—	à	2,000.—
W.-C. complets .....	»	300.—	à	450.—
Bidets complets .....	»	350.—	à	500.—
Stalles d'urinoirs nues .....	»	560.—	à	1,300.—

### Faïence :

Lave-mains .....	Frs	50.—	à	200.—
Lavabos complets .....	»	230.—	à	1,000.—
W.-C. complets .....	»	150.—	à	400.—
Bidets complets .....	»	225.—	à	450.—

### Fonte :

Baignoires .....	Frs	600.—	à	1,200.—
------------------	-----	-------	---	---------

## ■ ASCENSEURS.

Schindler & Co, 30, rue de la Source.  
Téléphones : 37.08.74. Direction 37.03.15.  
5 étages, 3 personnes (suivant travail) Frs 35,000.— à 40,000.—

## ■ ARDOISES NATURELLES.

Herbeumont 27/16 (70 au m <sup>2</sup> ) .....	le mille	Frs	410.—
» 36/20 (37 au m <sup>2</sup> ) .....	»	»	770.—
» 40/20 (32 au m <sup>2</sup> ) .....	»	»	890.—
Genre Herbeumont 27/16 .....	»	»	330.—
Marchandises non rendues. Placement Fr. 5.— à 10.— le m <sup>2</sup> .			

## ■ ARDOISES ARTIFICIELLES.

(Eternit et similaires.)

Sans placement : ondulé .....	le m <sup>2</sup>	Frs	18,40
Planes .....	»	»	10.—
Prix en magasins.			
Avec placement : losanges ou ondulées ...	le m <sup>2</sup>	»	25,50

## ■ ASPHALTES.

Compagnie Générale des Asphaltes,  
Pl. Maurice Demoor, 1. Tél. : 26.57.07 et 26.57.08.

### Ciment volcanique :

Trois couches .....	le m <sup>2</sup>	Frs	22.—
Quatre couches .....	»	»	25.—

### Asphalte coulé (toiture) :

Deux couches de 20 mm. ....	le m <sup>2</sup>	»	45.—
Deux couches de 25 mm. ....	»	»	52.—

### Asphalte coulé (pavement) :

Une couche de 20 mm. ....	le m <sup>2</sup>	»	35.—
Une couche de 25 mm. ....	»	»	40.—

### Feutre asphaltique pour fondations :

Le mètre carré .....	»	»	10.—
----------------------	---	---	------

### Carreaux d'asphalte comprimé :

Sans pose 20 mm. ....	le m <sup>2</sup>	»	30.—
Sans pose 40 mm. ....	»	»	58,50

### Colonial Roofing :

Suivant épaisseur .....	le m <sup>2</sup>	Frs	3.— à 6.—
-------------------------	-------------------	-----	-----------

## ■ BETON ARME.

Travail courant .....	le m <sup>3</sup>	Frs	650.— à 750.—
-----------------------	-------------------	-----	---------------

## ■ BOIS.

Placement compris :

Planchers .....	le m <sup>2</sup>	Frs	22.— à 35.—
Plinthes sapin .....	le m. ct.	»	4,75
Plinthes chêne .....	le m. ct.	»	16,50
Sans placement :			
Charpentes sapin rouge du Nord, le mètre cube .....	»	»	480.—
Avec travail et placement ...	le m <sup>3</sup>	»	850.— à 1,000.—

## ■ BRIQUES.

Et. H. Baudoux, rue St-Denis, 106, à Forest. Tél. : 44.55.43 et 44.84.39.

Prix par mille rendu chantier :

Locales .....	Frs	130.—
Machinées .....	»	135.— à 145.—
De parements .....	»	400.— à 750.—
Silésie émaillées blanches .....	»	2,750.—
Silésie émaillées couleur .....	»	2,850.—
Silésie engobées blanches .....	»	2,400.—

## ■ BRONZES.

Vervloet-Faës, chaussée de Wavre 171.

Téléphones : 11.46.30 et 12.82.64.

Tous bronzes pour bâtiments pris suivant types et modèles.

## ■ CARRELAGES.

Et. H. Baudoux, rue St-Denis, 106,

à Forest. Tél. : 44.55.43 et 44.84.39.

Pose comprise :

Dalles béton, suivant épaisseur, le m <sup>2</sup> .....	Frs	36.—	à	44.—
Carreaux de ciment .....	»	34.—	à	50.—
Céramiques 10 x 10 suivant choix et teintes .....	le m <sup>2</sup>	»	70.—	à 119.—
Céramiques 15 x 15 ou 14 x 14 suivant choix et teintes .....	le m <sup>2</sup>	»	75.—	à 130.—
Sarreguemines, idem .....	le m <sup>2</sup>	»	65.—	à 72.—
Plinthes suivant types .....	le m. ct.	»	11.—	à 43.—

## ■ CHASSIS BETON.

Ordinaire .....	le m <sup>2</sup>	Frs	42.—
Supplément pour ouvrant .....	»	»	39.—
Supplément pour basculant .....	»	»	35.—
Rendu chantier.			

## ■ CHASSIS BOIS.

Sapin 8/4 .....	le m <sup>2</sup>	Frs	95.—	à	100.—
Chêne à peindre 8/4 .....	»	»	135.—	à	140.—
Chêne à vernir 8/4 .....	»	»	»	à	160.—

## ■ CHASSIS METALLIQUES.

Standard .....	le m <sup>2</sup>	Frs	60.—
Hors série : suivant plans, placement non compris.			

## ■ CHAUFFAGE CENTRAL.

« Le Thermos », 66, rue du Tabellion.

Téléphones : 44.81.59 et 14.29.02.

Immeubles isolés .....	le m <sup>3</sup> de place à chauffer	Frs	30.—
Immeubles mitoyens .....	le m <sup>3</sup> de place à chauffer	»	20.—

## ■ CHROMAGE.

« Sapeco », 645, chaussée de Waterloo.

Téléphone : 44.16.61.

Pièces laiton et métal blanc :

Lattes :			
Jusque 2 cm. de largeur .....	le m. ct.	Frs	8,25
Jusque 9 cm. de largeur .....	»	»	10.—
Jusque 9 cm. de largeur .....	»	»	11,25
Deux faces : supplément 40 %.			

Tôles :			
Jusque 15 cm. de largeur .....	le m. ct.	»	18,75
Jusque 20 cm. de largeur .....	»	»	25.—
Jusque 25 cm. de largeur .....	»	»	31,25
Jusque 30 cm. de largeur .....	»	»	37,50
Jusque 40 cm. de largeur .....	»	»	56,25

Cornières équerres :			
Jusque 2,50 cm. de largeur .....	le m. ct.	»	11,25
Jusque 5 cm. de largeur .....	»	»	13,75
Jusque 10 cm. de largeur .....	»	»	20.—
Sous forme de cadre : supplément 20 %.			

Cornières U :			
Jusque 2,5 cm. de largeur .....	le m. ct.	»	12,50
Jusque 5 cm. de largeur .....	»	»	17,50
Sous forme de cadre : supplément 20 %.			

Tubes ronds :			
Jusque 2 cm. de diamètre .....	le m. ct.	»	9,50
Jusque 3,5 cm. de diamètre .....	»	»	11,25
Jusque 5 cm. de diamètre .....	»	»	15.—

Tubes carrés :			
Jusque 3 cm. de côté .....	le m. ct.	»	15.—
Jusque 5 cm. de côté .....	»	»	20.—

## ■ CIMENT.

Et. H. Baudoux, rue St-Denis, 106,

à Forest. Tél. : 44.55.43 et 44.84.39.

Rendu chantier par 1000 kilos :

Chaux pulvérisée .....	Frs	130.—
Ciment de fer .....	»	205.—
Portland artificiel .....	»	210.—
A durcissement rapide .....	»	300.—

## ■ COUVRE-PARQUETS.

La Maison du Papier-Peint, 115, chaussée de Waterloo, Saint-Gilles. Tél. 37.63.30.

Balatum .....	Frs	10.—	le m <sup>2</sup>
Stragula .....	Frs	12.50	le m <sup>2</sup>
Linos .....	de Frs	18.50 à 105.—	le m <sup>2</sup>
Pose et fixation .....	Frs	2.—	le m <sup>2</sup>

## ■ CUIVRE (Voir « Bronzes »).

## ■ ENDUITS.

Sur murs .....	Frs	7.50
Idem au ciment .....	»	18.—
Plafonds sur béton .....	»	12.50
Plafonds sur lattes .....	»	14.50
Plafonds en plaques, 15 m/m .....	»	15.50
Gorges à la bouteille .....	le m. ct.	2.50 à 3.—
Similis .....	le m <sup>2</sup>	80.— à 120.—

## ■ ENDUITS GRATTÉS.

Et. H. Baudoux, rue St-Denis, 106, à Forest. Tél. : 44.55.43 et 44.84.39.

Enduits grattés G.G., suivant teintes et difficultés .....	Frs	65.— à 80.—
--	-----	-------------

## ■ ELECTRICITE.

Par lampe ou prise .....	Frs	100.—
--------------------------	-----	-------

## ■ ETERNIT (Voir « Ardoises artificielles »).

## ■ FAIENCES.

Et. H. Baudoux, rue St-Denis, 106, à Forest. Tél. : 44.55.43 et 44.84.39.

Pose comprise :			
Blanc et crème 10 x 10 .....	le m <sup>2</sup>	Frs	99.— à 120.—
Suivant choix 15 x 7 1/2 .....	»	»	89.— à 102.—
Id. 15 x 15 .....	»	»	70.— à 95.—
Majoliques et flammées, suivant choix et émaux :			
10 x 10 .....	le m <sup>2</sup>	Frs	140.— à 290.—
15 x 7.5 .....	»	»	98.— à 160.—
15 x 15 .....	»	»	90.— à 130.—

## ■ FEUTRE BITUME (Voir « Asphaltes »).

## ■ GRANIT.

Suivant provenance et difficultés, le mètre carré .....	Frs	850.— à 1,500.—
---	-----	-----------------

## ■ GRANITOS.

Et. H. Baudoux, rue St-Denis, 106, à Forest. Tél. : 44.55.43 et 44.84.39.

Pavements			
Unis avec bordure 2 pierres ...	le m <sup>2</sup>	Frs	45.— à 57.—
Avec joints de dilatation .....	»	»	50.— à 62.—
Plinthes suivant types .....	»	»	18.— à 20.—
Marches unies .....	le m. ct.	»	50.—
Marches à nez .....	»	»	56.—
Marches courbes .....	50 % de majoration	»	»
Limon .....	le m. ct.	Frs	115.—
Faux limon .....	»	»	29.—
Revêtements :			
Lavé .....	le m <sup>2</sup>	»	75.—
Adouci .....	»	»	100.—
Ciré .....	»	»	130.—
Poli .....	»	»	200.—
Bouchardé et ciselé .....	»	»	110.—

## ■ GRAVIER.

Et. H. Baudoux, rue St-Denis, 106, à Forest. Tél. : 44.55.43 et 44.84.39.

Lessines, suivant section .....	Frs	85.— à 95.—
Meuse, idem .....	»	70.— à 80.—
Du Rhin, idem .....	»	45.— à 60.—
Rendu chantier par 1000 kilos.		

## ■ HYDROFUGES.

Et. H. Baudoux, rue St-Denis, 106, à Forest. Tél. : 44.55.43 et 44.84.39.

Pollux, blanc inodore .....	Frs	3.75
Castor, bitumeux .....	»	3.25
Le kilo, pris en magasins.		

## ■ MAÇONNERIE.

En briques locales .....	le m <sup>3</sup>	Frs	220.—
En briques machinées .....	»	»	245.—
Cloisons .....	le m <sup>2</sup>	»	35.—
Rejointoyage .....	»	»	12.—

## ■ MARBRES.

Marbrerie Bertulot à Profondville.

Téléphones : Profondeville N° 2 et Saint-Denis-Bovesse N° 22.

	<i>Lambris.</i>		<i>Pavements.</i>
St Laurent .....	Frs 155.— à 190.—	Frs	130.— à 170.—
Rouge belge .....	» 190.— à 250.—	»	175.— à 250.—
Gris des Ardennes .....	» 155.— à 220.—	»	165.— à 220.—
Noir .....	» 165.— à 200.—	»	130.— à 200.—
Blanc .....	» 255.— à 330.—	»	245.— à 330.—
Bleu turquin .....	» 300.— à 330.—		
Napoléon .....	» 275.— à 330.—		

Ces prix s'entendent par m<sup>2</sup>.

Revêtement de façade : supplément de Frs 25.— par m<sup>2</sup> environ.

Pose comprise, suivant usages.

## ■ MOSAIQUES.

Et. H. Baudoux, rue St-Denis, 106, à Forest. Tél. : 44.55.43 et 44.84.39.

De marbre, le m <sup>2</sup> , à partir de .....	Frs	135.—
De céramique, le m <sup>2</sup> , à partir de .....	»	135.—
De graniverre (5 x 5), le m <sup>2</sup> , à partir de .....	»	310.—
D'émaux, le m <sup>2</sup> , à partir de .....	»	1,150.—

## ■ PAPIERS-PEINTS.

La Maison du Papier-Peint, 115, chaussée de Waterloo, Saint-Gilles. Tél. 37.63.30.

Papiers ordinaires : de fr. 1.25 à 3.— le roul. Pose: fr. 2.50 le roul.	
Papiers moyens : de fr. 3.— à 5.— le roul. Pose: fr. 2.75 le roul.	
Papiers riches - Salubra, etc.: prix divers. Pose: de 3 à 6.50 le roul.	

## ■ PARQUET.

Courants .....	le m <sup>2</sup>	Frs	60.— à 100.—
----------------	-------------------	-----	--------------

## ■ PAVES.

E. Lucas, 81 et 83, chaussée de Neerstalle, à Forest.

Téléphone : 44.61.45.

Pavés de grès 16 x 16 x 8 à 10 .....	le m <sup>2</sup>	Frs	160.—
Pavés de grès 14 x 14 x 8 à 10 .....	»	»	180.—

## ■ PEINTURES.

Planchers 3 couches et vernis ...	le m <sup>2</sup>	Frs	14.— à 16.—
Murs. — Matolin, 2 couches .....	»	»	3.— à 5.—
Murs. — Huile, 3 couches .....	»	»	15.— à 20.—
Châssis : 3 couches et vernis .....	»	»	10.— à 12.—

## ■ PIERRES BLANCHES.

Savonnerie .....	le m <sup>3</sup>	Frs	1,100.— à 1,400.—
Brauvilliers .....	»	»	1,400.— à 1,700.—
Enville .....	»	»	2,200.— à 2,600.—
Suivant travail.			

## ■ PIERRES BLEUES.

Soignies .....	le m <sup>3</sup>	Frs	2,300.— à 2,600.—
Suivant travail.			

## ■ ROOFING (Voir « Asphaltes »).

## ■ SANITAIRES (Voir « Articles Sanitaires »).

## ■ SIMILIS (Voir « Enduits »).

## ■ TERRASSEMENTS.

E. Lucas, 81 et 83, chaussée de Neerstalle, à Forest. Téléphone : 44.61.45.

A la brouette .....	le m <sup>3</sup>	Frs	8.— à 10.—
Avec enlèvement des terres .....	»	»	22.— à 25.—

## ■ TUILES.

Pottelberg, 22 au m <sup>2</sup> , suivant choix, le mille .....	Frs	600.— à 690.—
Hennuyères, 15 au m <sup>2</sup> .....	»	1,005.—
Placement .....	le m <sup>2</sup>	» 3.— à 5.—

## ■ TUYAUX.

Et. H. Baudoux, rue St-Denis, 106, à Forest. Tél. : 44.55.43 et 44.84.39.

Tuyaux en grès, diamètres de 6 à 30 cm., rendu chantier .....	le m. ct.	Frs.	5.60 à 42.50
Siphons sans tubulure, facturés pour 2.50 m. ct.			
Siphons avec tubulure, facturés pour 3.50 m. ct.			
Sterfputs : de .....	Frs.	30.— à 70.—	

## ■ VITRERIE.

Verre demi-double .....	le m <sup>2</sup>	Frs	25.—
Glace, le m <sup>2</sup> , à partir de .....	»	»	65.—

## ■ VOILETS.

Légers avec sangle et enrouleur ...	le m <sup>2</sup>	Frs	70.—
Demi-lourds sur charnières .....	»	»	80.— à 90.—
Demi-lourds sur agrafes .....	»	»	100.—
Lourds mécaniques .....	»	»	100.—
Placement compris, minimum 3 m <sup>2</sup> .			

# ETABLISSEMENTS HENRI BAUDOUX s. a.

---

## CARRELAGES & MOSAÏQUES

Granitos - Marbre artificiel

Briques de façades

Sanitaires - Matériaux

Dépositaires des :

GRANIVERRES DE LEERDAM

ENDUITS TYROLIENS GRATTES G.G.

ARTICLES SANITAIRES EN GRES DE

SARREGUEMINES, DIGOIN & VITRY LE FRANÇOIS

ARTICLES SANITAIRES : "DURABA"

---

Visitez nos salles d'expositions ainsi que notre salle  
de documentation créées à l'intention de Messieurs  
les Architectes.

**BRUXELLES, Rue Saint-Denis, 106, à Forest**  
Téléphones 44.84.39 - 44.55.43

**CHARLEROI, Rue de la Villette, 63, Marcinelle**  
Téléphone 61.05

---

# La Revue Documentaire

ORGANE MENSUEL D'ARCHITECTURE  
ET DE CONSTRUCTION, EDITE PAR LES  
ETABLISSEMENTS HENRI BAUDOUX, S. A.

---

DIRECTEUR - GÉRANT : YVON BAUDOUX

Bureaux, Rédaction, Publicité : RUE SAINT-DENIS, 106,  
FOREST-BRUXELLES - Téléphones : 44.84.39 - 44.55.43  
Compte Chèques Postaux : Etabl. H. Baudoux n° 47.525

ABONNEMENTS : BELGIQUE, 60 francs.

ETRANGER, 75 francs.

SOUSCRIPTION : AU SIEGE DE LA REVUE

ou chez

H. WELLENS, W. GODENNE & Co

R. de Roumanie, 45, St-Gilles-Bruxelles

Téléphones : 37.08.58 et 37.78.33

---

LES REDACTEURS ET COL-  
LABORATEURS SONT SEULS  
RESPONSABLES DE LEURS  
ARTICLES.

IL SERA RENDU COMPTE DE  
TOUT OUVRAGE DONT UN  
EXEMPLAIRE SERA ENVOYE  
A LA REVUE.

V. G. MARTINY

ARCHITECTE

1, RUE MEYERBEER - FOREST