

JUILLET 1933
3^e ANNÉE - N° 7

LA REVUE DOCUMENTAIRE

ARCHITECTURE
CONSTRUCTION
TECHNIQUE



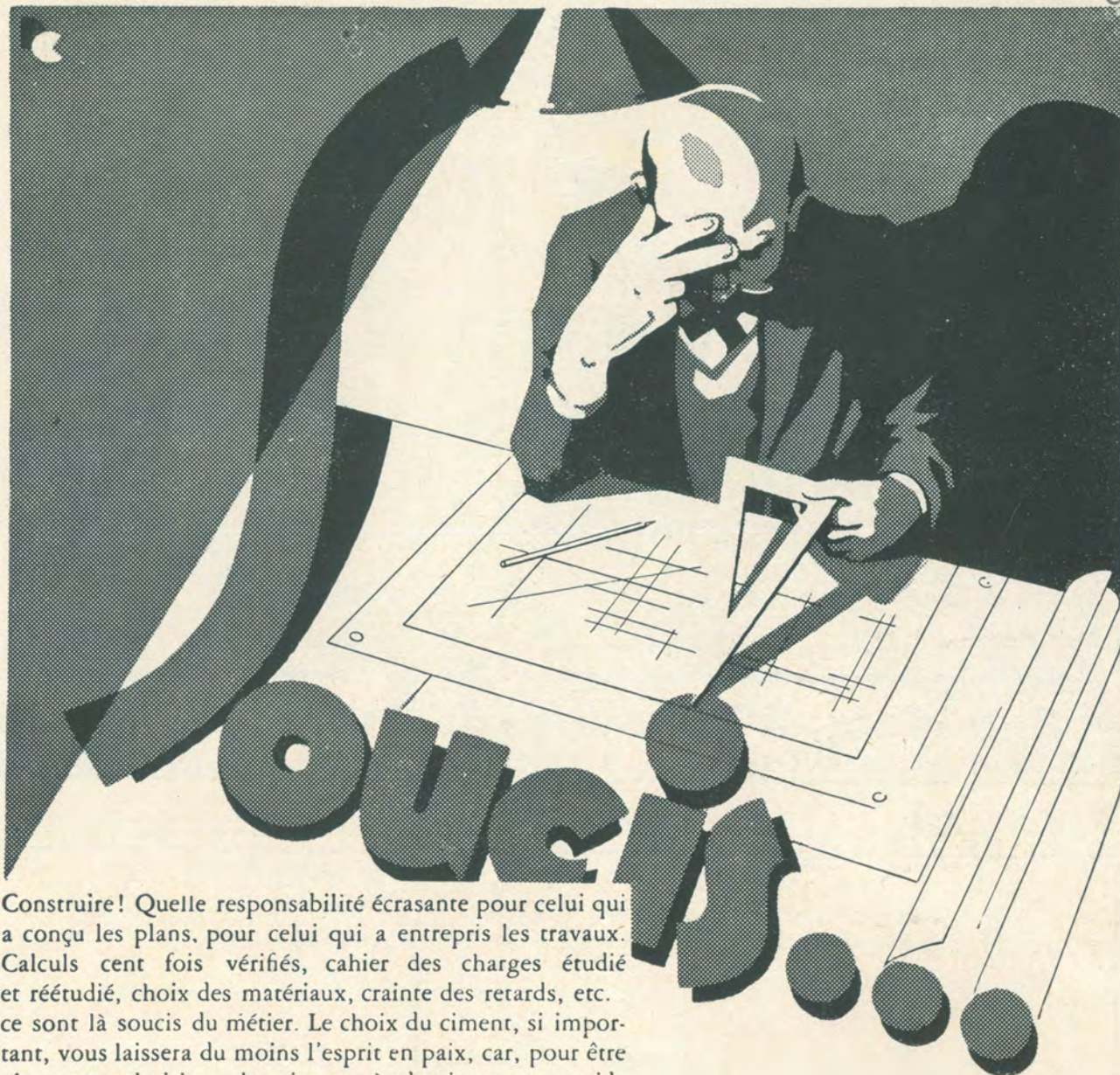
PRIX
6 FRANCS



Demandez des idées,
des maquettes,
aux imprimeurs de cette revue

**H. WELLENS &
W. GODENNE**

Rue de Roumanie, 45, Bruxelles
Téléphones 37.08.58-37.78.33



Construire! Quelle responsabilité écrasante pour celui qui a conçu les plans, pour celui qui a entrepris les travaux. Calculs cent fois vérifiés, cahier des charges étudié et réétudié, choix des matériaux, crainte des retards, etc. ce sont là soucis du métier. Le choix du ciment, si important, vous laissera du moins l'esprit en paix, car, pour être sûr, vous choisirez le ciment à durcissement rapide

PRIMOBOURG

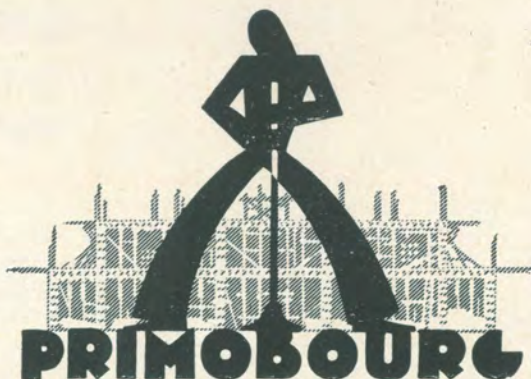
dont les propriétés de durcissement rapide vous permettront de décoffrer plus vite, vous faisant économiser bois et main-d'œuvre.

Il vous permettra de terminer vos travaux en un temps record, transformant les pénalités de retard en primes à l'avancement.

Ses résistances notablement élevées vous permettront de réduire notablement les dosages et même de diminuer les épaisseurs, réduisant ainsi le poids mort au strict minimum, avec une sécurité cependant accrue. Choisissez Primobourg, bien des soucis vous seront épargnés.

DEMANDEZ TOUS RENSEIGNEMENTS AUX

CIMENTS D'OBourg



PRIMOBOURG

S.A. OBOURG

Delamare et Cerf. Bruxelles

**ENTREPRISES
DE PLAFONNAGES**

Jean Vincent

STUCS & MARBRES
SIMILI-PIERRE
VOUTES LÉGÈRES

Rue Maes, 89, Ixelles - Téléphone 48.48.79

**EMPLACEMENT
DISPONIBLE**

SPECIALITÉ
DE
CARREAUX DE PAVEMENT
EN GRÈS CÉRAME FIN VITRIFIÉ

PRODUCTION : 1500 M² PAR JOUR

VITRIFICATION PARFAITE
COULEURS VIVES ET INALTÉRABLES
USAGE INDEFINI ET NETTOYAGE FACILE
SEUL PAVEMENT D'AVE NIR
CONVENANT POUR TOUS GENRES DE
CONSTRUCTIONS

HABITATIONS - GARES - HÔTELS
ÉGLISES ET ÉTABLISSEMENTS
RELIGIEUX - CENTRALES - ETC. ETC.

LA NOUVELLE CÉRAMIQUE
SOCIÉTÉ ANONYME
AMAY
BELGIQUE

PLIK

Ghi

Ghilardi & Co
de Haren-Nord
Pierres d'art
Carrelages

La Maison du Papier-Peint



COUVRE-PARQUETS
BALATUM
STRAGULA
LINOS
TAPIS, ETC.

J. Kissel-Abattucci

DÉCORATION INTÉRIEURE
DEVIS SANS ENGAGEMENT

PAPIERS-PEINTS d'origine Belge, Française, Anglaise,
et Allemande - TEKKO-SALUBRA et SANOLIN

**Chaussée de Waterloo, 115
SAINT-GILLES - Tél. 37.63.30**

Fabrique d'Ascenseurs et de Moteurs électriques

Ascenseurs et Monte-charges
Paternosters
Construction moderne
Marche silencieuse

**60 années d'expérience
Plus de 30,000 appareils
fournis**



Schindler et C^{ie}



**Rue de la Source, 30
BRUXELLES**
Téléphone 37.12.30 (2 lignes)

Une des références :
Résidence Palace, Bruxelles
Tous les 49 appareils

SOCIÉTÉ ANONYME Faïenceries de Bouffioux

**BOUFFIOUX
(CHARLEROI)**

Carreaux de faïences
et de grès pour revête-
ments muraux - Emaux
brillants et mats - Majo-
liques pour décorations
artistiques - Spécialité
de carreaux troués
pour cuisinières. ■

REVETEMENTS

**S.A. L^{TS} HENRI
BAUDOUX**

BRUXELLES. RUE ST. DENIS 106
A FOREST. TEL. 44.84.39 - 44.55.43

CHARLEROI. RUE DE LA VILLETTE
63 A MARCINELLE. TELEPH. 61.05

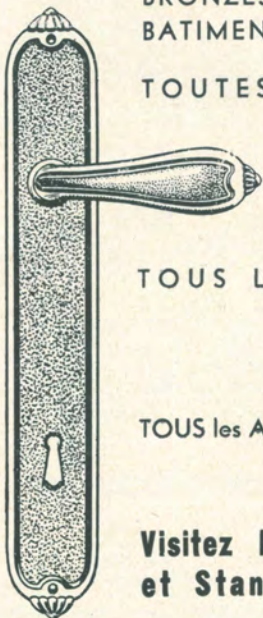
J. VERVLOET-FAES

Chaussée de Wavre, 171, IXELLES-BRUXELLES

Téléphones : Magasins 11.46.30 - Direction 12.82.64

BRONZES et CUIVRERIES pour
BATIMENTS

TOUTES LES SPECIALITES



Demandez
la serrure **BELGA**

TOUS LES APPAREILS de
portes de garage d'angle
portes roulantes
portes en accordéon

TOUS les APPAREILS de VENTILATION

**Visitez les Salon d'Exposition
et Stand de Démonstration**

CHROMAGE

NICKELAGE ET CUIVRAGE
MAT ET BRILLANT

SAPECO

**Chauss. de
Waterloo.
645, Brux.**

Téléph. 44.16.61

La visite de nos installations à laquelle vous êtes invité, vous démontrera le fini de notre travail et sa garantie de bonne exécution.

**faites
illustrer vos**

■ annonces,
■ circulaires,
■ imprimés, etc. à la

PHOTOCRAVURE NAESSENS & APERS

76 rue des goujons - bruxelles-midi. tél. 21.62.12

C'est une garantie de QUALITÉ!!

USINES DE LA DYLE s.a.

WYGMael - LEZ-LOUVAIN

CARREAUX DE REVÊTEMENTS
EN FAIENCES ET EN GRÈS

MAJOLIQUES FLAMMÉES
POUR TRAVAUX D'ART,
INTÉRIEURS, FAÇADES, ETC.

Marque déposée BELGA

LES HYDROFUGES



Fober & Palm. Bruxelles

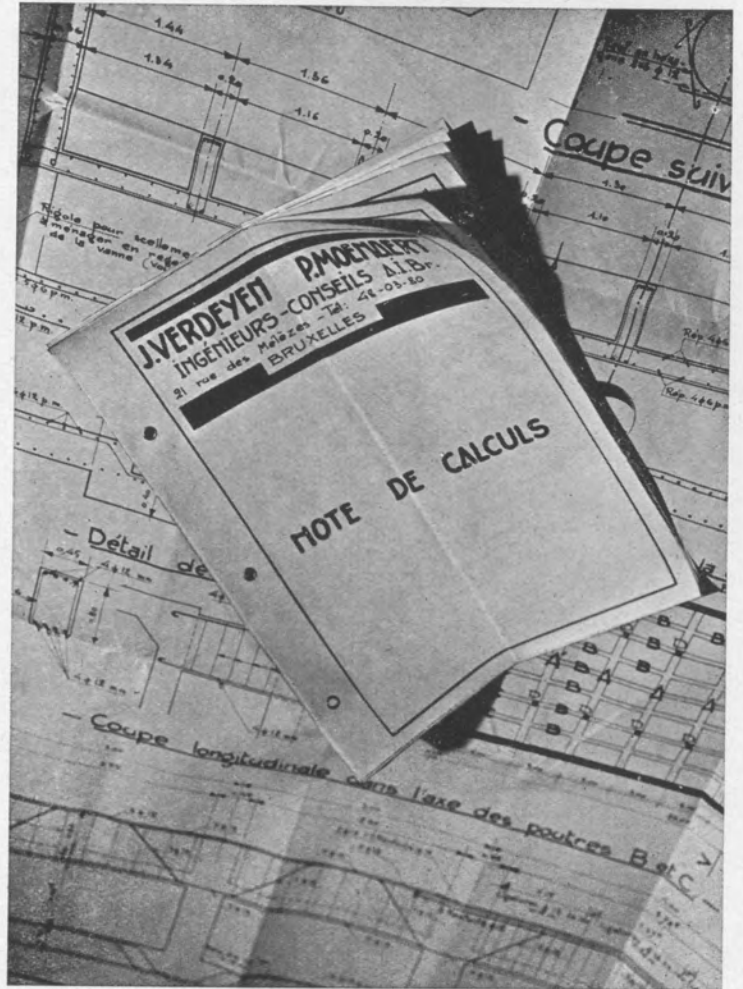
7, rue d'Assaut - Téléphone 12.96.83

Les Ingénieurs-Conseils

J. VERDEYEN & P. MOENAERT

étudient tous genres
de constructions

**EMPLACEMENT
DISPONIBLE**



**Rue des Mèlèzes, 21
BRUXELLES**

BÉTON ARMÉ
MÉTAL
GÉNIE CIVIL

la revue documentaire

3^{me} ANNEE

N° 7

JUILLET 1933

LE CINEMA ELDORADO A BRUXELLES

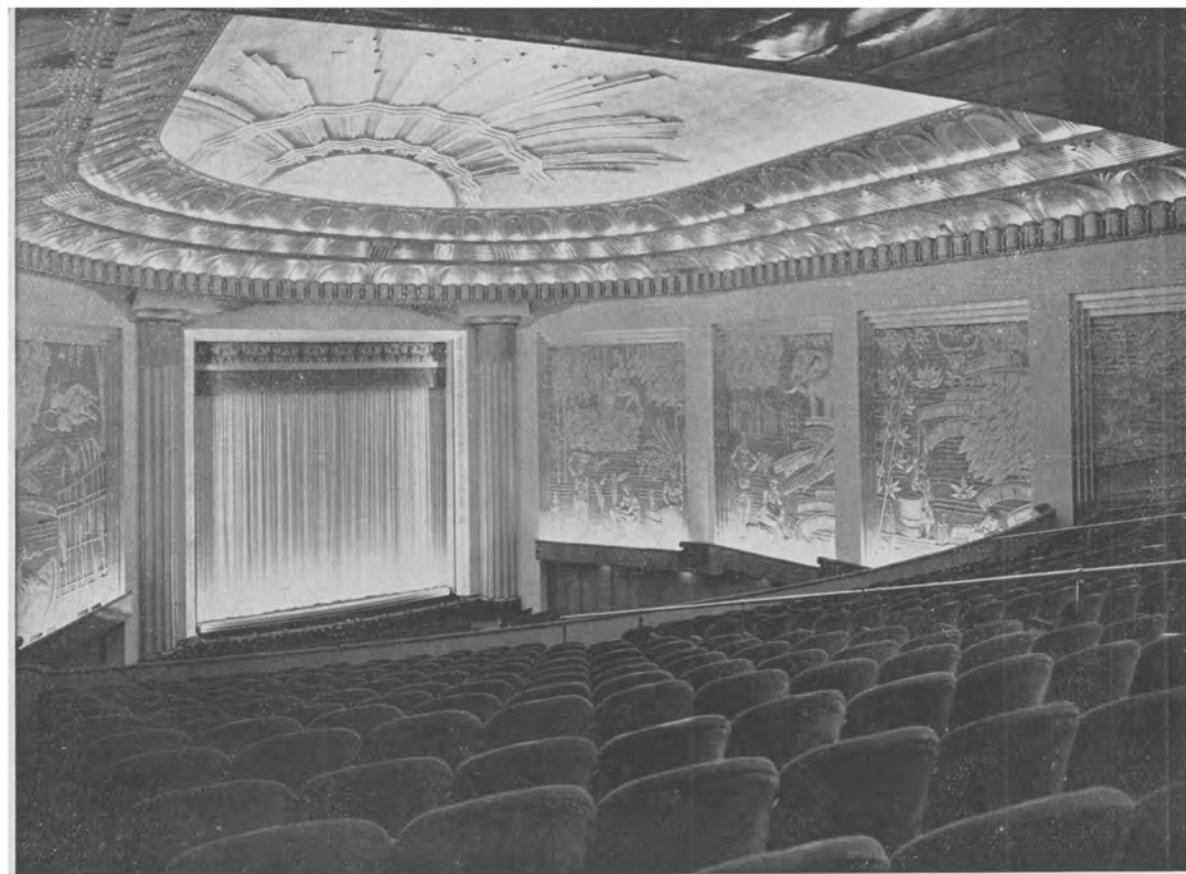
Œuvre de Marcel Chabot, architecte A.R.B.A. Liège.

Le Cinéma Eldorado qui vient de s'ouvrir ce mois-ci à Bruxelles et pour l'exécution duquel le propriétaire M. Marlant a fait appel à l'architecte Chabot (auteur déjà des Théâtres Verviers-Palace et Liège-Palace), est actuellement la plus grande salle de Cinéma en Belgique. Ses vastes proportions (la salle ne mesure pas moins de 45 m. de long sur 25 m. de largeur et une hauteur moyenne de 20 m.) ont permis l'installation de 3.000 fauteuils. Si l'on songe aux dégagements que nécessitent inévitablement de telles proportions, on se rendra facilement compte de l'importance et des proportions générales de l'ensemble de l'immeuble.

Pas moins de 500 tonnes d'acier et 3.000 m³ de béton armé ont été nécessaire pour cette construction édifiée entièrement sur pieux Vibro. C'est M. L. Chapeaux, ingénieur des Constructions Civiles A.I.G. de Bruxelles qui fut chargé des calculs et de l'étude du béton armé; l'entreprise générale en fut confiée à la firme Blaton-Auber. Les barres d'armature de 40 mm. nécessitées pour les poutres des mezzanines et du balcon sont les plus longues qui aient été laminées en Belgique jusqu'à ce jour. Elles mesurent en effet plus de 28 m. et ont été laminées spécialement pour l'Eldorado par les Etablissements Boël.

Tout dans ce Cinéma, depuis le porche d'entrée jusqu'au dernier des fauteuils a été conçu en vue de plaire au public, tant par les facilités qui lui sont données que par l'aspect des choses. C'est ainsi que l'Eldorado est le seul Cinéma en Belgique ayant mis des ascenseurs à la disposition du public des balcons des différents étages. Lorsqu'on songe aux dimensions actuelles de nos salles, on admettra que c'est là un détail qui a son importance et qui certainement sera apprécié à sa juste valeur par les habitués.

Si la salle est large et spacieuse, si son aération aussi bien que son chauffage ont fait l'objet de soins tout particuliers, si sa décoration, dans laquelle les lambris de bois, les hauts-reliefs et les tons des tapis et tissus jouent un rôle primordial, et son éclairage tout particulièrement



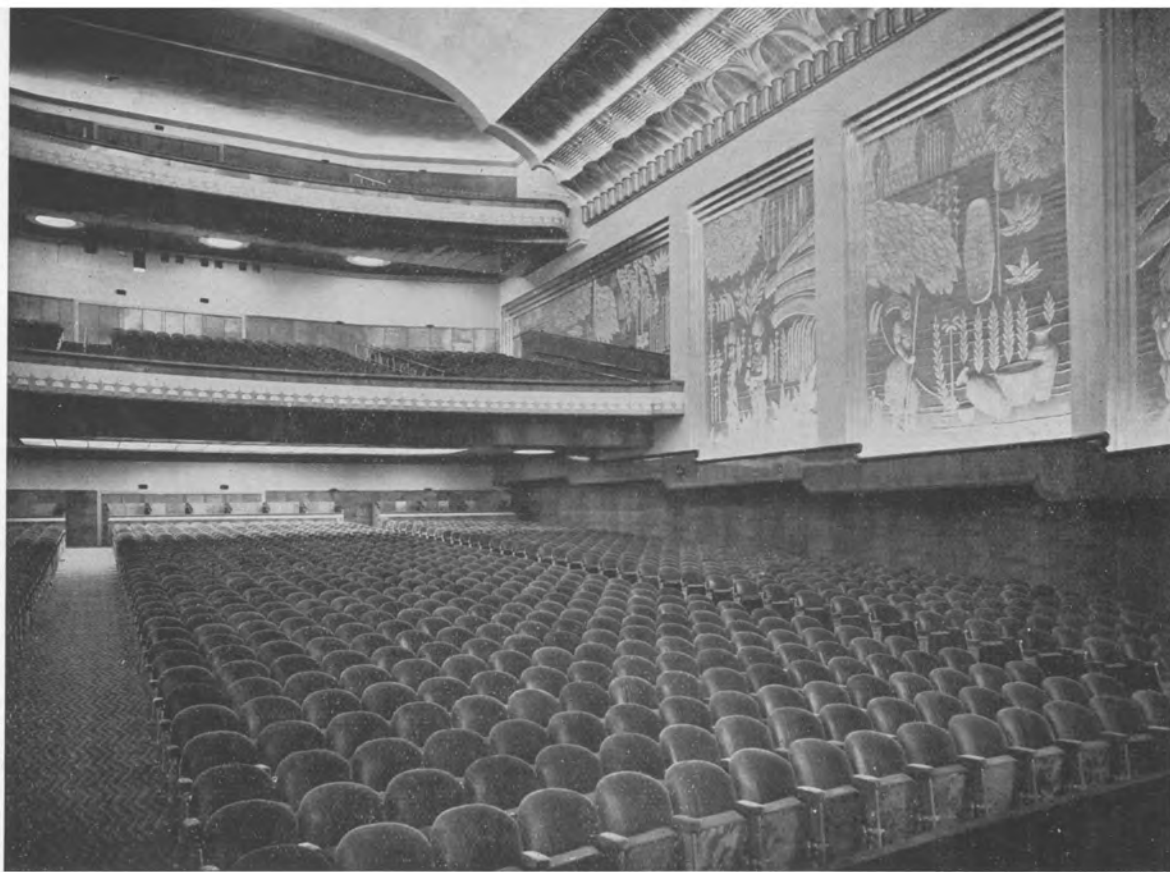
CINEMA ELDORADO, BRUXELLES

Architecte : M. M. Chabot.

Vue générale de la salle vers la scène

Photo : Willy Kessels.

ont retenu l'attention de l'architecte et du décorateur, les nombreux dégagements n'ont cependant pas été sacrifiés. A chaque étage, aussi bien qu'au rez-de-chaussée, des foyers spacieux et des dégagements nombreux ont été réservés. L'énorme hall d'entrée tout particulièrement permettra par ses proportions, au public d'attendre à l'abri aux heures de pointes des jours d'affluence et à la direction de ne pas enfreindre les ordonnances de police en obligeant la foule à encombrer les trottoirs. Ses dispositions et son agencement permettront en outre une répartition rationnelle du public vers chacune des catégories de places. Une entrée et une sortie presque aussi spacieuse d'ailleurs donnent accès directement dans la rue de Laeken. Nous signalons plus haut l'éclairage de la salle, celui des dégagements a été traité tout aussi largement et le simple fait que l'Eldorado possède en puissance la deuxième cabine de haute tension de Belgique (450 K.V.A.) indiquera mieux que tout commentaire la profusion avec laquelle l'éclairage est partout dispensé.



CINEMA ELDORADO, BRUXELLES

Architecte : M. M. Chabot.

Vue de la salle vers les balcons.

Photo : Willy Kessels.

Un large auvent en béton armé, décoré entièrement d'opus incertum en pâte de verre verte et or surmonte le porche d'entrée et isole l'architecture du Cinéma proprement dit du reste de la façade. Ce travail d'opus incertum de pâte de verre est également employé pour la première fois ici et a servi non seulement à la décoration de l'auvent en question, mais également au revêtement des piliers, consoles et lambris du porche proprement dit. Son effet décoratif est indéniable et le procédé en lui-même retiendra certainement l'attention du public en général et des architectes en particulier.

En résumé, l'architecte Chabot, qui actuellement encore dirige les travaux de l'Hôtel Saint-Jean-Nord, a réalisé à l'Eldorado une œuvre qui non seulement ne manquera pas de retenir l'attention du public en général, mais également celle des hommes de métier qui ne pourront que l'apprécier à sa juste valeur.

L. HERDE.



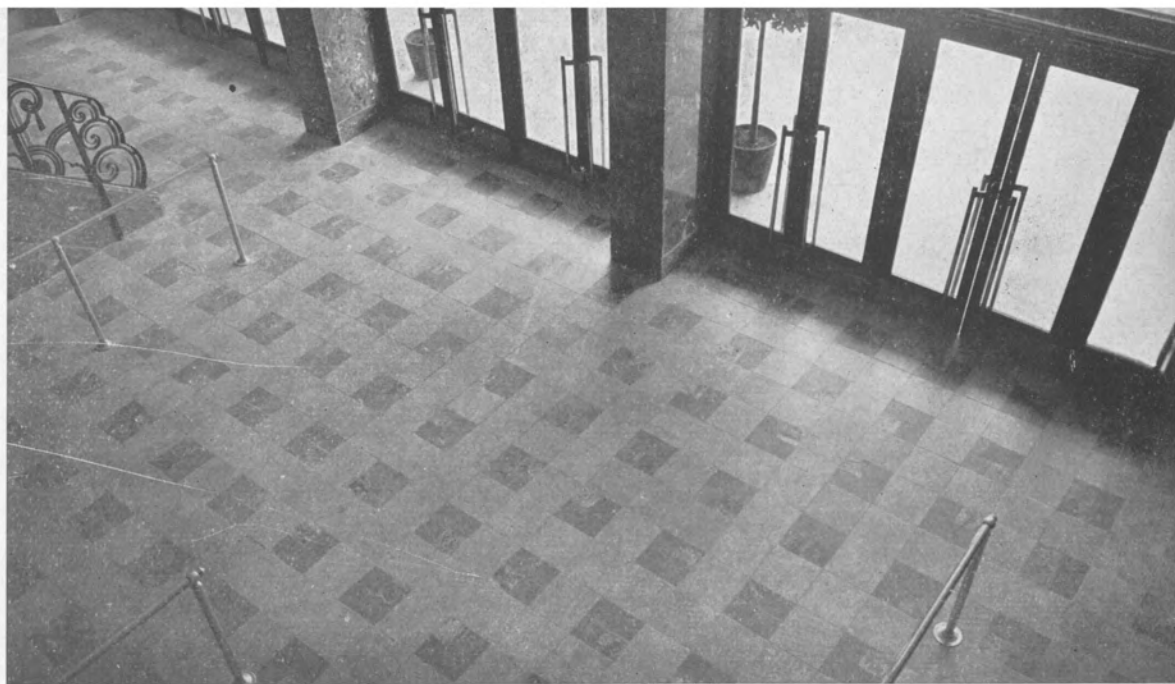
CINEMA ELDORADO, BRUXELLES

Architecte : M. Chabot.

Foyer du rez-de-chaussée. - Pavement en dalles jaunes flammées 30 x 30 Welkenraedt avec jeu de carreaux 15 x 15 bruns, rouges et verts flammés.

Exécution : Et. H. Baudoux.

Photo : Willy Kessels.



CINEMA ELDORADO, BRUXELLES

Architecte : M. M. Chabot.

Vue vers le porche d'entrée prise du
foyer du 1^{er} étage.

Pavement comme ci-contre.

Exécution : Et. H. Baudoux.

Photo : Willy Kessels.



CINEMA ELDORADO, BRUXELLES

Architecte : M. M. Chabot.

Détail de l'auvent de la façade.

Revêtement en opus incertum de pâtes de verre vert-bleu foncé et or.

Exécution : Et. H. Baudoux.

Photo : Willy Kessels.

CONCOURS D'ARCHITECTURE DE L'I. N. R.

Ce concours devait être jugé le 10 courant. Le Jury s'est cependant trouvé, paraît-il, devant un problème tellement complexe que sa tâche n'est pas encore terminée à l'heure actuelle (samedi 15 juillet).

Tant dans le désir de connaître les résultats du concours en question que pour poser aux organisateurs quelques questions au sujet dudit concours, je me suis rendu à la direction de l'I.N.R. où d'ailleurs j'ai été reçu le plus aimablement du monde. Si les résultats, comme dit ci-dessus, n'ont pu m'être donnés, je n'en ai cependant pas moins eu une assez longue conversation au sujet du concours. Voulant avoir quelques précisions au sujet des conditions dans lesquelles ce concours se déroulait, j'ai rapporté aux organisateurs les bruits qui courraient dans certains milieux d'architectes et dont une certaine partie de la presse d'ailleurs s'était déjà fait l'écho.

— On vous reproche, ai-je dit, de ne pas avoir prévu dans votre règlement l'exposition des projets des concurrents.

On vous reproche également de n'être pas propriétaires du terrain sur lequel les immeubles seront à construire mais de n'avoir sur celui-ci qu'une simple option, ce qui vous permettrait éventuellement des combinaisons ultérieures quant au choix définitif de l'architecte. Il paraîtrait également que si les résultats ne sont pas encore connus à l'heure actuelle, la chose est due uniquement à ce que le Jury serait partagé en plusieurs clans suivant ses sympathies ou antipathies envers certains concurrents.

Je dois convenir qu'à des reproches aussi clairement formulés et à des questions aussi nettement posées il m'a été répondu de façon toute aussi claire et nette.

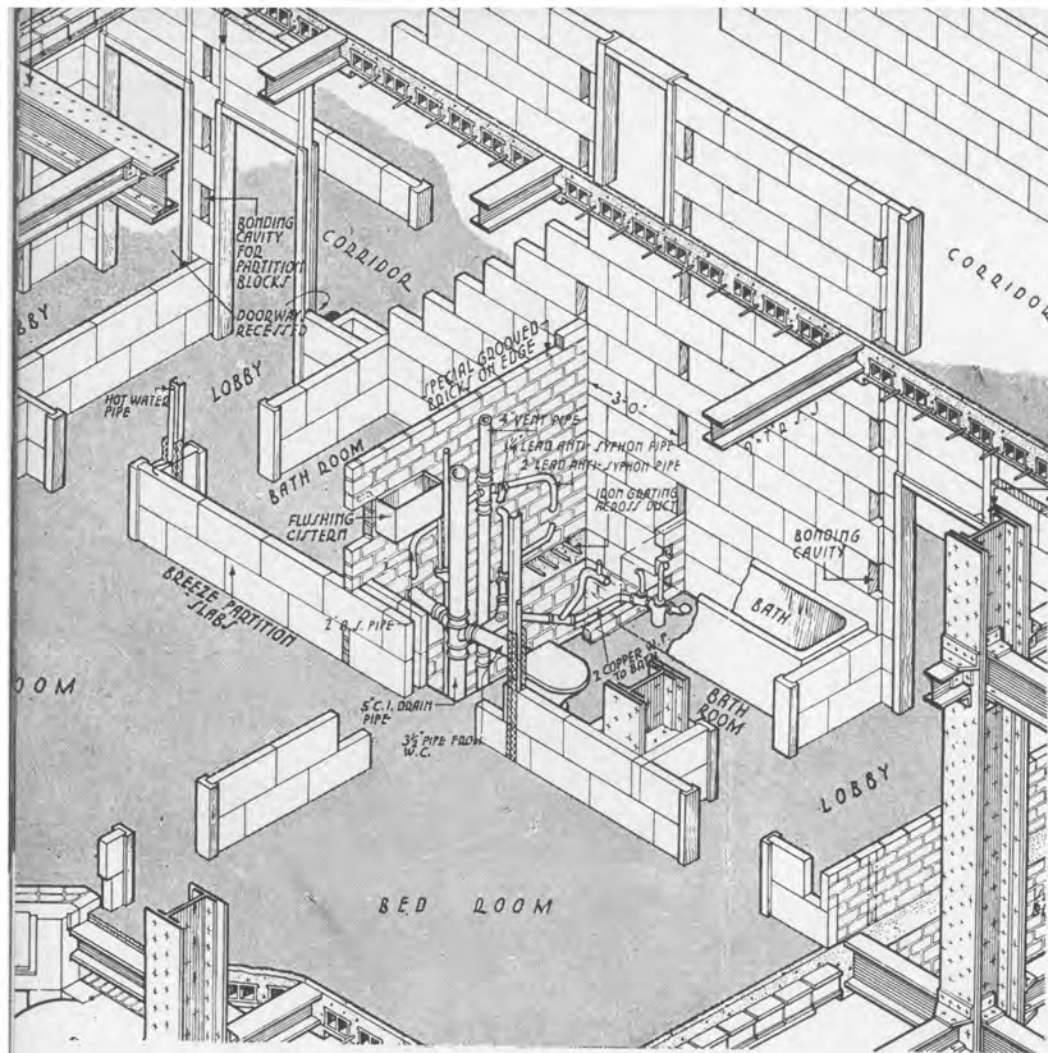
— En ce qui concerne l'exposition, s'il est exact que celle-ci ne soit pas prévue au règlement du concours, la chose est uniquement due à ce que nous prévoyons certaines difficultés d'organisation pour cette exposition. Soyez assuré cependant que, dès à présent, le principe de l'exposition restreinte des projets primés est décidé, exposition qui en principe ne serait accessible qu'aux concurrents et à la presse. Il y a cependant tout lieu de prévoir que ce projet sera élargi et que malgré les difficultés d'organisation et l'importance des locaux qui seront nécessaires, le principe de l'exposition générale et publique sera adopté.

En ce qui concerne la question du terrain, il est inexact que nous n'ayons qu'une option. La réalité est que l'I. N. R. et la Commune d'Ixelles sont liés par une promesse d'achat et promesse de vente du dit terrain, la promesse d'achat de notre part n'étant subordonnée qu'à la question de l'agrément par la Commune de la façade conçue par l'architecte choisi ou à notre accord éventuel sur le genre de façade qu'on voudrait nous imposer. Nous avons dû nous résoudre à cette précaution, la Commune n'étant au moment des tractations nullement décidée encore quant au style dans lequel sera construite la Place Sainte-Croix. Vous comprendrez aisément que nous ne pouvons accepter de cacher une construction de conception moderne sous une façade en Renaissance flamande « modernisée » comme il en avait été question à un moment donné. Nous sommes d'ailleurs persuadés, pour ne pas dire plus, que les choses s'arrangeront parfaitement de ce côté et que les immeubles seront construits sur le terrain choisi. Dans la négative même, c'est-à-dire en mettant les choses en pire, cela ne changerait en rien le choix de l'architecte qui resterait de toute façon celui désigné par le concours actuel.

Le reproche que nous font certains concurrents quant au retard apporté dans la désignation des lauréats est tout à fait injustifié, et les insinuations qu'on y ajoute parfaitement déplacées. Le concours doit être jugé par une Commission technique et par un Jury d'architectes désigné par les concurrents eux-mêmes. La Commission technique qui n'a d'autre jugement à apporter qu'en ce qui concerne la question d'utilisation des locaux et des terrains a terminé ses travaux. Le Jury d'architectes, par contre, a trouvé une tâche beaucoup plus ardue que nous le pensions et la complexité du problème ne lui a pas permis de rendre son jugement jusqu'à présent. Le fait d'ailleurs que ce Jury est placé sous la présidence de M. l'architecte Horta, qui soi dit en passant, a recueilli une énorme majorité lors de la désignation par les concurrents eux-mêmes, doit faire écartier sans y prêter d'autre attention tout soupçon du genre de celui dont vous nous avez fait part. Nous avons eu recours au concours afin de ne favoriser que ceux jugés les plus méritants par un Jury impartial et n'avons jamais eu aucune autre idée que celle-là. Nous nous plaignons d'ailleurs à reconnaître que la majorité des concurrents a fait un effort formidable afin de présenter des projets dignes d'intérêt et nous nous inclinons devant la somme de travail qui leur a été nécessaire pour obtenir ces résultats. Je crois que ces déclarations peuvent se passer de tout commentaire.

Y. B.

Au moment de mettre sous presse la T. S. F. nous apprend qu'aucun projet ne répondant entièrement au programme le Jury a classé ex æquo dix projets qui sont ceux de MM. Callewaert, Damman, Deligne, Hendrickx, Servais, Cosyn, Devestel, Diongre, Obosinski et Portieltje.



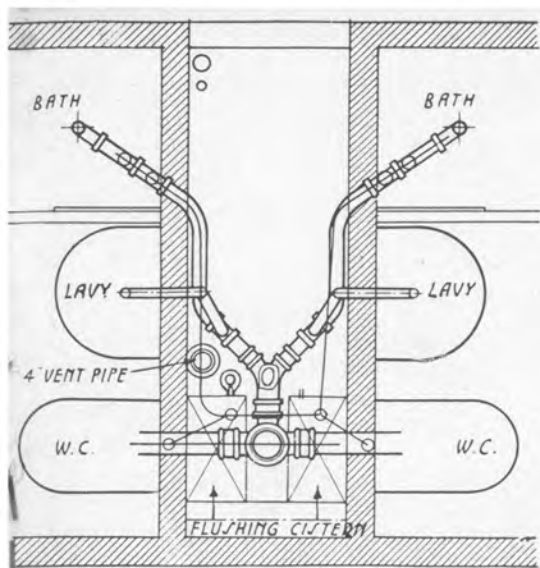
CUMBERLAND HOTEL, LONDRES
 Architecte : M. F.-J. Wills.
 Ingénieurs : MM. Reade, Jackson et Parry.
 Schéma montrant la disposition des chambres et des installations sanitaires.
 Cliché : « Building », Londres.

UN NOUVEAU SYSTEME D'ÉCOULEMENT POUR LES INSTALLATIONS SANITAIRES L'ÉCOULEMENT A L'AIDE D'UN TUYAU DE CHUTE UNIQUE

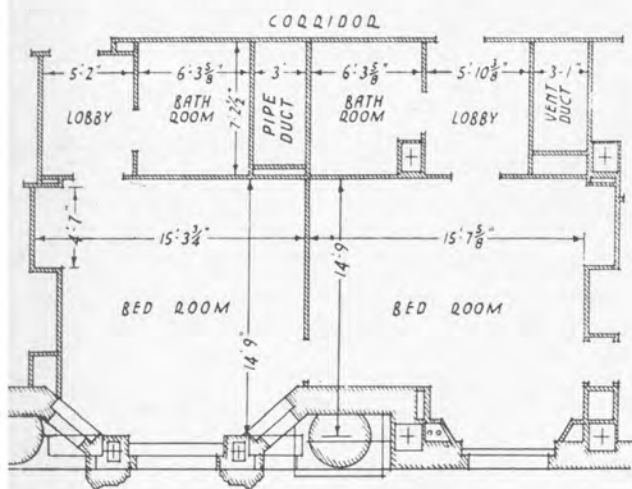
D'un très intéressant article au sujet du nouvel Hôtel Cumberland, à Londres, article paru dans la Revue « Building » de janvier 1933, nous distrayons quelques notes au sujet d'un nouveau mode d'installation sanitaire. Le Cumberland Hôtel est le premier immeuble à Londres qui, rompant avec la pratique antérieure, a usé des avantages du nouveau règlement sur les installations sanitaires admettant la salle de bain intérieure. Chaque chambre a sa propre salle de bain comportant : baignoire, lavabo et W. C. ainsi d'ailleurs que sa propre antichambre. De nombreux problèmes furent soulevés du fait de l'application de l'aération mécanique et notamment celui de la question de la sonorité de chambre à salle de bain. Ce point fut le sujet de nombreuses expériences qui se terminèrent d'ailleurs avec plein succès.

Ainsi qu'on le verra sur le schéma reproduit d'autre part, les salles de bain sont jumelées et séparées par un réduit réservé aux tuyauteries. Ce réduit est conçu de telle façon qu'il permettra aisément le placement des tuyaux ainsi que l'usage de tous agencements standard depuis le premier étage jusqu'à la toiture. Dans ces réduits sont donc placés toutes les tuyauteries d'arrivée et d'écoulement des eaux, ainsi que celles ayant trait à la ventilation et la salle de bain ne montre en fait d'installation sanitaire que le strict minimum, c'est-à-dire en général les leviers de commandes et les robinetteries.

L'accès de ces réduits se fait par des portes camouflées se trouvant dans les revêtements des couloirs principaux au 1^{er}, 5^e et 7^e étages. Tout le système d'accès est relié, d'autre part,



ARRANGEMENT OF SOIL & WASTE
PIPES IN DUCT

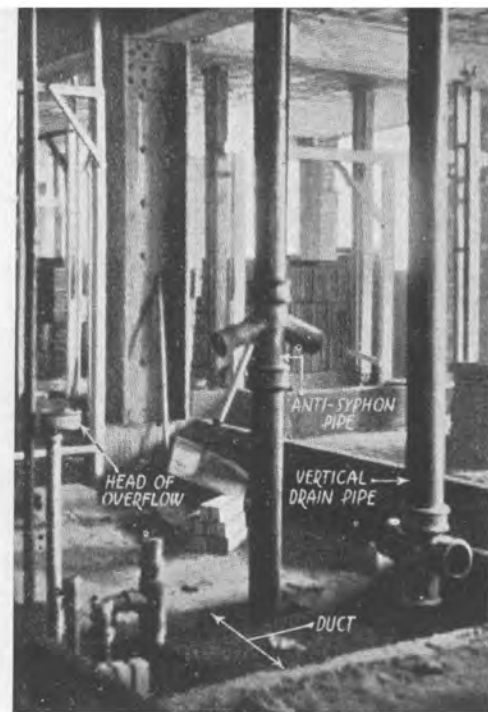


TYPICAL BED-ROOM PLAN

CUMBERLAND HOTEL, LONDRES

Au-dessus : plan type des chambres.

En dessous : disposition des canalisations et conduits d'écoulement dans le réduit à tuyaux.



CUMBERLAND HOTEL, LONDRES

Tuyauterie de l'installation sanitaire disposée pour le système de tuyau de descente unique.

par des plates-formes et échelles intérieures. Au niveau de chaque étage les jonctions sont faites à l'aide de pièces en fonte et d'écrous vissés et les tuyauteries sont fixées à l'aide d'attaches spéciales de façon régulière. Des pièces spéciales également ont été prévues pour éviter le cisaillement des attaches, fixées dans la maçonnerie ou dans le béton. Là où les tuyauteries jouxtent les chambres, les murs creux ont été prévus.

Le Cumberland Hôtel est le premier immeuble à Londres également qui a appliqué le système d'un conduit d'évacuation unique des eaux. Ce système consiste, ainsi que le montre une des gravures ci-contre, en un seul conduit de chute de 5 pouces de diamètre sur lequel sont branchés les tuyaux de décharge des W. C. Ce système ne nécessite également qu'un seul tuyau de ventilation au lieu de deux comme d'usage. Des pièces spéciales ont été aménagées pour éviter le syphonage et les essais ont donné à cet égard, malgré leur sévérité, toute satisfaction.

Le système sommairement décrit ci-dessus semble devoir simplifier dans de notables proportions l'installation sanitaire courante et sera certes des plus intéressants pour les grands immeubles de rapport, hôtels, etc. Qu'il ait été autorisé et appliqué en Angleterre où cependant la question des installations sanitaires est loin d'être traitée à la légère, doit constituer pour lui une référence sérieuse. Il serait intéressant de savoir, pensons-nous, qu'elles seraient les réactions de nos Commissions d'Hygiène si un architecte en prévoyait l'application chez nous?



MAGASINS CECIL, RUE NEUVE

Architecte : M. A. Blomme.

Façade. - Marche en mosaïque d'or.

Trottoir en mosaïque céramique blanche avec bordure en pâtes de verre vert jade.

Exécution : Et. H. Baudoux.

Photo : Willy Kessels.

FANTAISIES

Parmi les choses qui dans la construction permettent à l'architecte d'exercer au mieux sa fantaisie, il faut certes citer en très bon rang la mosaïque et principalement celle de pâtes de verre. L'emploi des mosaïques, particulièrement lorsque les tons fins et précieux des pâtes ou des émaux les relèvent, a quelque chose d'aimable du meilleur aloi. Leur délicatesse de tons contrastant discrètement avec la matité du grès-cérame, ou même du marbre, l'or et l'argent les soulignant, irradie un charme discret auquel il est difficile d'échapper. Voyez ces boutiques Cécil dont toute la parfaite harmonie a comme base l'or des émaux. Songez au confort de ce tapis auquel sert de fond une mosaïque de grès-cérame aux tons un peu



MAGASINS CECIL, RUE NEUVE

Architecte : M. A. Blomme.

Vue intérieure. - Pavement en mosaïque de deux tons gris, de deux tons vert et or.

Exécution : Et. H. Baudoux.

Photo : Willy Kessels.

passés, avivés pourtant d'un léger filet d'or également. Et ce magasin de choses frivoles et luxueuses dont la lourdeur voulue du cadre est corrigée par la préciosité de la matière employée. Ou bien encore ce hall confortable où les carpettes chatoyantes et douces aux pieds se détachent de la mosaïque noire polie pendant qu'au centre un jet d'eau joue dans une vasque où tous les tons, du mauve le plus délicat au rouge violacé, font la joie des yeux! Et plus loin encore la sévérité pleine de distinction du marbre si parfaitement « humanisée » par quelques points de mosaïque. Que de ressources différentes et que d'applications diverses et n'est-il pas vrai que la mosaïque, les pâtes et les émaux, sont tout particulièrement propres à seconder la fantaisie aimable de l'architecte?

Y. B.



MAGASINS, RUE MARCHE-AUX-HERBES

Entrepreneurs : S. A. B. I. E.

Linteaux et montants en granito lavé de pâte de verre blanche. - Trottoir, marches et contre-marches en carrelots de pâte de verre vert jade.

Exécution : Et. H. Baudoux.

Photo : Willy Kessels.

IMMEUBLE, BOULEVARD AUG. REYERS

Architecte : M. De Boelpaep.

Hall. - Pavement en mosaïque de marbre noir poli, placé en cercles concentriques. - Petite vasque en mosaïque de pâte de verre blanche, mauve et or avec filet rouge pour le fond, bord supérieur en noir et or.

Exécution : Et. H. Baudoux.

Photo : Willy Kessels.





CINEMA METROPOLE

Architecte : M. A. Blomme.

Pavement du Bar : marbre et mosaïque or et noire.

Exécution : S. A. Merbes-Sprimont et Et. H. Baudoux.

Photo : Willy Kessels.

Les pâtes de verre, les ors et argents de la firme française « Orvérémo » qui ont servi à exécuter les travaux de l'Eldorado et la plupart des travaux ci-avant, sont les plus chauds et les plus fins de tons. La représentation de ces produits a été confiée aux Etablissements H. Baudoux.

PRIX DES PRINCIPAUX MATÉRIAUX DE CONSTRUCTION

Les firmes mentionnées sous chaque rubrique sont celles nous ayant fournis les renseignements donnés.

Nous saurions gré à nos lecteurs de bien vouloir se référer de la "Revue Documentaire" lors de leur demande de prix ou de renseignements auprès de l'un de nos annonceurs. Nous les en remercions à l'avance.

AGGLOMERES DE LIEGE.

Parquets en carreaux ou dalles (suivant grains, teintes et épaisseur ...)	Frs	70.—	à	97.—
Placement (suivant difficulté)	»	30.—	à	50.—

APPAREILS SANITAIRES.

Et. H. Baudoux, rue St-Denis, 106,
à Forest. Tél. : 44.55.43 et 44.84.39.

Suivant types, qualité et dimensions.

<i>Grès :</i>				
Eviers	Frs	54.—	à	390.—
Egouttoirs	»	48.—	à	120.—
Lavabos complets	»	200.—	à	2,000.—
W.-C. complets	»	250.—	à	350.—
Bidets complets	»	300.—	à	500.—
Stalles d'urinoirs nues	»	560.—	à	1,300.—
<i>Faïence :</i>				
Lave-mains	Frs	50.—	à	150.—
Lavabos complets	»	185.—	à	1,000.—
W.-C. complets	»	130.—	à	400.—
Bidets complets	»	225.—	à	450.—
<i>Fonte :</i>				
Baignoires	Frs	600.—	à	1,200.—

ASCENSEURS.

Schindler & C^o, 30, rue de la Source.
Téléphone : 37.12.30 (2 lignes).

5 étages, 3 personnes (suiv. installat.)	Frs	26,000.—	à	32,000.—
--	-----	----------	---	----------

ARDOISES NATURELLES.

Herbeumont 27/16 (70 au m ²)	le mille	Frs	410.—
Herbeumont 36/20 (37 au m ²)	»	»	770.—
Herbeumont 40/20 (32 au m ²)	»	»	890.—
Genre Herbeumont 27/16	»	»	330.—
Marchandises non rendues. Placement Fr. 5.— à 10.— le m ² .			

ARDOISES ARTIFICIELLES.

(Eternit et similaires.)

Sans placement : ondulé	le m ²	Frs	18.40
Planes	»	»	10.—
Pris en magasins.			
Avec placement : losanges ou ondulées	le m ²	Frs	25.50

ASPHALTES.

Compagnie Générale des Asphaltes,
Pl. Maurice Demoor, 1. Tél. : 26.57.07 et 26.57.08.

<i>Ciment volcanique :</i>				
Trois couches	le m ²	Frs	18.—	
Quatre couches	»	»	21.—	
<i>Asphalte coulé (toiture) :</i>				
Deux couches de 20 mm. au total	le m ²	Frs	40.—	
Deux couches de 25 mm. au total	»	»	45.—	
<i>Asphalte coulé (pavement) :</i>				
Une couche de 20 mm.	le m ²	Frs	32.—	
Une couche de 25 mm.	»	»	38.—	
<i>Feutre asphaltique pour fondations :</i>				
Le mètre carré		Frs	9.50	
<i>Carreaux d'asphalte comprimé :</i>				
Sans pose 20 mm.	le m ²	Frs	30.—	
Sans pose 40 mm.	»	»	58.50	
<i>Colonial Roofing :</i>				
Suivant épaisseur	le m ²	Frs	3.— à 5.—	

BETON ARME.

Travail courant	le m ³	Frs	550.—	à	750.—
-----------------------	-------------------	-----	-------	---	-------

BOIS.

Placement compris :					
Planchers	le m ²	Frs.	22.—	à	35.—
Plinthes sapin	le m. ct.	»	4.75		
Plinthes chêne	le m. ct.	»	16.50		
Sans placement :					
Charpentes sapin rouge du Nord, le mètre cube	Frs	480.—			
Avec travail et placement	le m ³	»	850.—	à	1,000.—

BRIQUES.

Et. H. Baudoux, rue St-Denis, 106,
à Forest. Tél. : 44.55.43 et 44.84.39.

Prix par mille rendu chantier :					
Locales	Frs	120.—			
Machinées	Frs	110.—			
De parements	»	400.—	à	750.—	
Silésie émaillées blanches	»	2,750.—			
Silésie émaillées couleur	»	2,850.—			
Silésie englobées blanches	»	2,400.—			

BRONZES.

Vervloet-Faès, chaussée de Wavre 171.
Téléphones : 11.46.30 et 12.82.64.

Tous bronzes pour bâtiments pris suivant types et modèles.

CARRELAGES.

Et. H. Baudoux, rue St-Denis, 106,
à Forest. Tél. : 44.55.43 et 44.84.39.

Pose comprise :

Dalles béton, suivant épaisseur, le m ²	Frs	28.—	à	38.—	
Carreaux de ciment	»	28.—	à	35.—	
Céramiques 10 x 10 suivant choix et teintes	le m ²	»	55.—	à	80.—
Céramiques 15 x 15 ou 14 x 14 suivant choix et teintes	le m ²	»	60.—	à	90.—
Sarreguemines, idem	»	»	55.—	à	65.—
Plinthes suivant types	le m. ct.	»	10.—	à	25.—

CHASSIS BETON.

Ordinaire	le m ²	Frs	42.—
Supplément pour ouvrant	»	»	39.—
Supplément pour basculant	»	»	35.—
Rendu chantier.			

CHASSIS BOIS.

Sapin 8/4	le m ²	Frs	85.—	à	100.—
Chêne à peindre 8/4	»	»	130.—	à	140.—
Chêne à vernir 8/4	»	»	160.—		

CHASSIS METALLIQUES.

Standard	le m ²	Frs	50.—	à	60.—
Hors série : suivant plans, placement non compris.					

CHAUFFAGE CENTRAL.

« Le Thermos », 66, rue du Fabellion.
Téléphones : 44.81.59 et 44.29.02.

Immeubles isolés	le m ³ de place à chauffer	Frs	30.—
Immeubles mitoyens	le m ³ de place à chauffer	»	20.—

CHROMAGE.

« Sapeco », 645, chaussée de Waterloo.
Téléphone : 44.16.61.

Pièces laiton et métal blanc :

<i>Lattes :</i>				
Jusque 2,5 cm de largeur	le m. ct.	Frs	6.75	
Jusque 5 cm de largeur	»	»	8.50	
Jusque 10 cm de largeur	»	»	12.—	
Deux faces : supplément 40 %.				

<i>Tôles :</i>				
Jusque 15 cm de largeur	le m. ct.	Frs	15.—	
Jusque 20 cm de largeur	»	»	20.—	
Jusque 25 cm de largeur	»	»	25.—	
Jusque 30 cm de largeur	»	»	30.—	
Jusque 40 cm de largeur	»	»	45.—	

<i>Cornières équerres :</i>				
Jusque 2,5 cm de largeur	le m. ct.	Frs	9.50	
Jusque 5 cm de largeur	»	»	12.50	
Jusque 10 cm de largeur	»	»	18.75	
Sous forme de cadre : supplément 20 %.				

<i>Cornières U :</i>				
Jusque 2,5 cm de largeur	le m. ct.	Frs	11.—	
Jusque 5 cm de largeur	»	»	15.—	
Sous forme de cadre : supplément 20 %.				

<i>Tubes ronds :</i>				
Jusque 2 cm de diamètre	le m. ct.	Frs	7.50	
Jusque 3,5 cm de diamètre	»	»	9.—	
Jusque 5 cm de diamètre	»	»	12.—	

<i>Tubes carrés :</i>				
Jusque 3 cm de côté	le m. ct.	Frs	13.50	
Jusque 5 cm de côté	»	»	17.50	

CIMENT.

Et. H. Baudoux, rue St-Denis, 106,
à Forest. Tél. : 44.55.43 et 44.84.39.

Rendu chantier par 1000 kilos :

Chaux pulvérisée	Frs	120.—
Ciment de fer	»	175.—
Portland artificiel	»	180.—
A durcissement rapide	»	230.—

COUVRE-PARQUETS.

La Maison du Papier-Peint, 115, chaussée de Waterloo,
Saint-Gilles. Tél. 37.63.30.

Balatum	le m ²	Frs	9.—
Stragula	»	»	12.50
Linolium	»	»	18.50
Pose et fixage	»	»	2.—

■ CUIVRE (Voir « Bronzes »).**■ ENDUITS.**

Sur murs	Frs	7.50
Idem au ciment	»	18.—
Plafonds sur béton	»	12.50
Plafonds sur lattes	»	14.50
Plafonds en plaques, 15 m/m	»	15.50
Gorges à la bouteille	le m. ct.	2.50 à 3.—
Similis	le m ²	80.— à 120.—

■ ENDUITS GRATTES.

Et. H. Baudoux, rue St-Denis, 106,

à Forest. Tél. : 44.55.43 et 44.84.39.

Enduits grattés G.G., suivant teintes et difficultés	le m ²	Frs	60.— à 75.—
--	-------------------	-----	-------------

■ ELECTRICITE

Par lampe ou prise	Frs	90.— à 100.—
--------------------------	-----	--------------

■ ETERNIT (Voir « Ardoises artificielles »).**■ FAIENCES.**

Et. H. Baudoux, rue St-Denis, 106,

à Forest. Tél. : 44.55.43 et 44.84.39.

Pose comprise :			
Blanc et crème 10 x 10	le m ²	Frs	90.— à 115.—
Suivant choix 15 x 7 1/2	»	»	65.— à 85.—
Suivant choix 15 x 15	»	»	55.— à 75.—

Majoliques et flammées, suivant choix et émaux :			
10 x 10	le m ²	Frs	140.— à 290.—
15 x 7.5	»	»	98.— à 160.—
15 x 15	»	»	90.— à 150.—

■ FEUTRE BITUME (Voir « Asphaltes »).**■ GRANIT.**

Suivant provenance et difficultés, le mètre carré	Frs	850.— à 1,500.—
---	-----	-----------------

■ GRANITOS.

Et. H. Baudoux, rue St-Denis, 106,

à Forest. Tél. : 44.55.43 et 44.84.39.

Pavements	Suivant teintes.		
Unis avec bordure 2 pierres ..	le m ²	Frs	40.— à 50.—
Avec joints de dilatation	»	»	45.— à 60.—
Plinthes suivant types	»	»	16.— à 18.—
Marches unies	le m. ct.	»	40.—
Marches à nez	»	»	45.—
Marches courbes	50 % de majoration.		
Limon	le m ²	Frs	90.— à 100.—
Faux limon	le m. ct.	»	26.—

Revêtements :			
Lavé	le m ²	Frs	65.— à 80.—
Adouci	»	»	90.— à 100.—
Ciré	»	»	120.— à 130.—
Poli	»	»	160.— à 200.—
Bouchardé et ciselé	»	»	110.—

■ GRAVIER.

Et. H. Baudoux, rue St-Denis, 106,

à Forest. Tél. : 44.55.43 et 44.84.39.

Lessines, suivant section	Frs	80.— à 85.—
Meuse, idem	»	70.— à 75.—
Du Rhin, idem	»	36.— à 40.—
Rendu chantier par 1000 kilos.		

■ HYDROFUGES.

Et. H. Baudoux, rue St-Denis, 106,

à Forest. Tél. : 44.55.43 et 44.84.39.

Pollux, blanc inodore	Frs	3.75
Castor bitumeux	»	3.25
Le kilo, prix en magasins.		

■ MAÇONNERIE.

En briques locales	le m ³	Frs	185.—
En briques machinées	»	»	220.—
Cloisons	le m ²	»	30.—
Rejointoyage	»	»	11.—

■ MARBRES.

Marbrerie Bertulot à Profondeville.

Téléphones : Profondeville N° 2 et Saint-Denis-Bovesse N° 22.

	<i>Labris.</i>		<i>Pavements.</i>	
St Laurent	Frs	155.— à 190.—	Frs	130.— à 170.—
Rouge belge	»	190.— à 250.—	»	175.— à 250.—
Gris des Ardennes	»	155.— à 220.—	»	165.— à 220.—
Noir	»	165.— à 200.—	»	130.— à 200.—
Blanc	»	255.— à 330.—	»	245.— à 330.—
Bleu turquin	»	300.— à 330.—		
Napoléon	»	275.— à 330.—		

Ces prix s'entendent par m².
 Revêtement de façade : supplément de Frs 25.— par m² env.
 Pose comprise, suivant usages.

■ MOSAIQUES.

Et. H. Baudoux, rue St-Denis, 106,

à Forest. Tél. : 44.55.43 et 44.84.39.

De marbre,	le m ²	Frs	110.— à 150.—
De céramique	»	»	110.— à 150.—
De graniverre (5 x 5), le m ² , à partir de		Frs	310.—
D'émaux, le m ² , à partir de		»	1,150.—

■ PAPIERS-PEINTS.

La Maison du Papier-Peint, 115, chaussée de Waterloo, Saint-Gilles.

Tél. 37.63.30. - 46, chaussée de Louvain.

Papiers ordinaires : de fr. 0.85 à 3.— le roul. Pose : fr. 2.50 le roul.		
Papiers moyens : de fr. 3.— à 5.— le roul. Pose : fr. 2.75 le roul.		
Papiers riches - Salubra, etc. : prix divers. Pose : de 3 à 6.50 le roul.		

■ PARQUET.

Courants	le m ²	Frs	60.— à 100.—
----------------	-------------------	-----	--------------

■ PAVES.

E. Lucas, 81 et 83, chaussée de Neerstalle, à Forest.

Téléphone : 44.61.45.

Pavés de grès 16 x 16 x 8 à 10	le m ²	Frs	160.—
Pavés de grès 14 x 14 x 8 à 10	»	»	180.—

■ PEINTURES.

Planchers 3 couches et vernis, le m ²	Frs	14.— à 16.—	
Murs. — Matolin, 2 couches	»	»	3.— à 5.—
Murs. — Huile, 3 couches	»	»	15.— à 20.—
Châssis : 3 couches et vernis	»	»	10.— à 12.—

■ PIERRES BLANCHES.

Chantiers de Laeken, 100, rue Emile Delva.

Téléphones : 26.89.41 et 26.73.82.

Savonnière	le m ³	Frs	1,200.— à 1,800.—
Brauvilliers	»	»	1,400.— à 2,000.—
Euville	»	»	2,200.— à 2,600.—

Suivant travail.

■ PIERRES BLEUES.

Chantiers de Laeken, 100, rue Emile Delva.

Téléphones : 26.89.41 et 26.73.82.

Soignées	le m ³	Frs	2,300.— à 2,600.—
----------------	-------------------	-----	-------------------

Suivant travail.

■ PIERRES BROYEES.

Chantiers de Laeken, 100, rue Emile Delva.

Téléphones : 26.89.41 et 26.73.82.

Pierre blanche	Frs	150 la tonne départ.
----------------------	-----	----------------------

■ PIERRES RECONSTITUEES.

Chantiers de Laeken, 100, rue Emile Delva.

Téléphones : 26.89.41 et 26.73.82.

Imitation Euville	le m ³	Frs	1,000.— à 1,400.—
Imitation pierre bleue	»	»	1,100.— à 1,500.—

Suivant travail.

■ ROOFING (Voir « Asphaltes »).**■ SANITAIRES (Voir « Articles Sanitaires »).****■ SIMILIS (Voir « Enduits »).****■ TERRASSEMENTS.**

E. Lucas, 81 et 83, chaussée de Neerstalle, à Forest.

Téléphone : 44.61.45.

A la brouette	le m ³	Frs	8.— à 10.—
Avec enlèvement de terres	»	»	15.— à 18.—

■ TUILES.

Pottelberg, 22 au m ² , suivant choix, le mille	Frs	600.— à 690.—	
Hennuyères, 15 au m ²	»	»	1,005.—
Placement	le m ²	»	3.— à 5.—

■ TUYAUX.

Et. H. Baudoux, rue St-Denis, 106,

à Forest. Tél. : 44.55.43 et 44.84.39.

Tuyaux en grès, diamètres de 6 à 30 cm., rendu chantier	le m. ct.	Frs	5.60 à 42.50
Siphons sans tubulure, facturés pour 2.50 m. ct.			
Siphons avec tubulure, facturés pour 3.50 m. ct.			
Sterfputs : de		Frs	30.— à 70.—

■ VITRAUX.

F. Crickx, rue Fernand Lenoir, 96, Bruxelles. Tél. 26.39.98.

Placement compris :			
Rectangles 10 x 15 ou similaires, avec plombs armés :			
Verres ordinaires	le m ²	Frs	110.—
Verres unis	»	»	130.—
Verres antiques	»	»	155.—
Dessins modernes, depuis	»	»	150.—
Bandes de façade, depuis	pièce	»	15.—

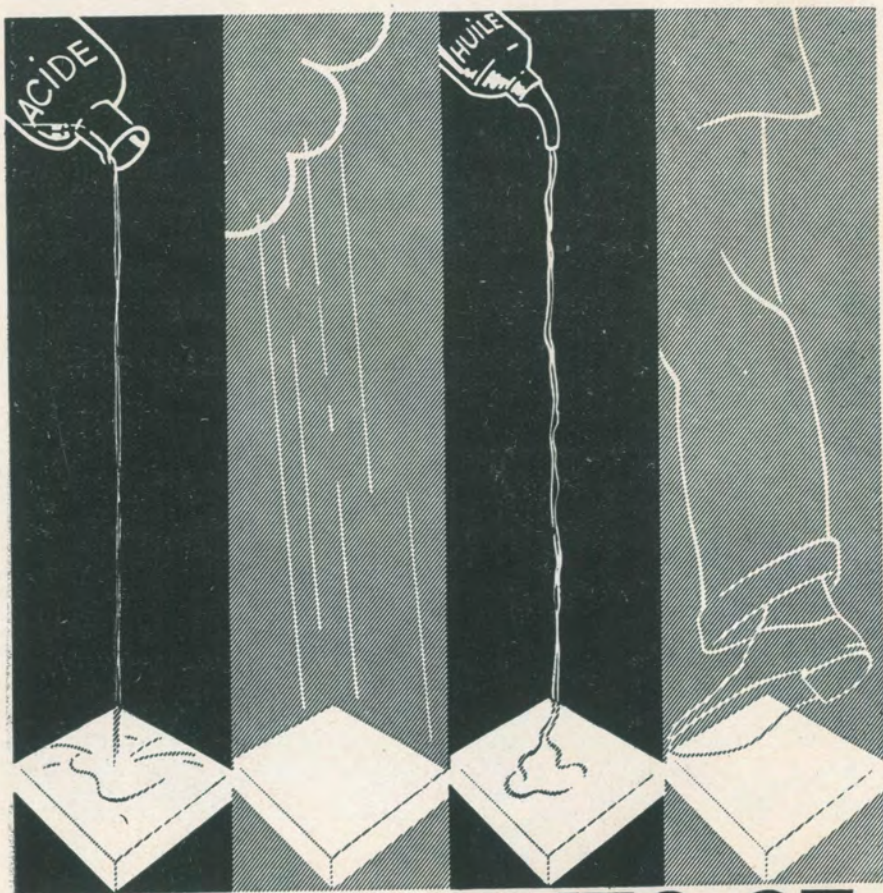
■ VITRERIE.

Verre demi-double	le m ²	Frs	25.—
Glace, le m ² , à partir de	»	»	65.—

■ VOLETS.

Légers avec sangle et enrouleur le m ²	Frs	70.—
Demi-lourds sur charnières	»	80.— à 90.—
Demi-lourds sur agrafes	»	100.—
Lourds mécaniques	»	100.—
Placement compris, minimum 3 m ² .		

Nous saurions gré à nos lecteurs de bien vouloir se référer de la "Revue Documentaire" lors de leur demande de prix ou de renseignements auprès de l'un de nos annonceurs. Nous les en remercions à l'avance



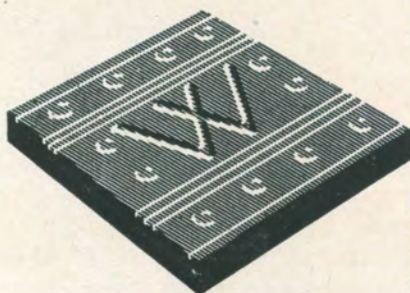
AVEC CE CARREAU

Plus dur que le marbre, meublant comme du tapis, vous obtenez des ensembles du meilleur effet.

Les carreaux "W", de grès cérame fin, offrent aux constructeurs les plus grandes ressources. Plus dur que le marbre, le carreau "W" ne craint ni les corps gras, ni les morsures de l'acide; son imperméabilité est totale. Avec le carreau "W" pas d'ennuis, pas de déception. Inaltérable, il reste toujours lui-même.

Les carreaux "W" se fabriquent en toutes dimensions courantes, notamment (30×30, 20×20, 15×15, 14×14 et 10×10).

Documentation, prix et devis gratuits sur demande à toutes les maisons de carrelages ou directement à :



LA CÉRAMIQUE NATIONALE
S.A. WELKENRAEDT



Piter-Publicité, Bruxelles

PRODUCTION

1910 : 3 millions

1930 : 35 millions

C'est notre meilleur argument.

Briqueteries DAUCHOT

s. a. **GOSELIES**

Briques de façade et ordinaires - Briques creuses

Couvre-cables - Tuyaux de drainage
Hourdis en briques et Cofralo
Briques et dalles de pavage

1^{er} **Thermos** s.a.

Rue du Tabellion, 66, BRUXELLES

Téléph. 44.81.59 - 44.29.90 - 44.29.02

Adresse Télégraph. : Thermos-Bruxelles

Chauffage Central

Ses installations sont les mieux conçues. D'autres peuvent être moins chères; aucune ne consomme moins de charbon. Une économie qui chaque jour se répète, amortit les installations les plus importantes en fort peu de temps. ■ S'est spécialisée surtout dans les installations de maisons à appartements multiples avec chaufferie centrale et les réputés COMPTEURS THERMOS qui marquent les calories utilisées, exactement comme les compteurs électriques renseignent les Kwt consommés.

Installations frigorifiques

avec l'appareil automatique breveté MARCO (fabrication anglaise).

Matériel pour la Cuisine

Machines à laver la vaisselle, à peler les pommes de terre, mélangeurs, batteurs (fabr. Hobart).

F. Grickx

Rue Fernand

Lenoir, 96

BRUXELLES

Tél. 26.39.98



Grand Prix - Arts
Décoratifs 1905

Exposition
d'Anvers 1930

Diplôme
d'honneur

PROJETS ET
DEVIS gratuits
sur demande

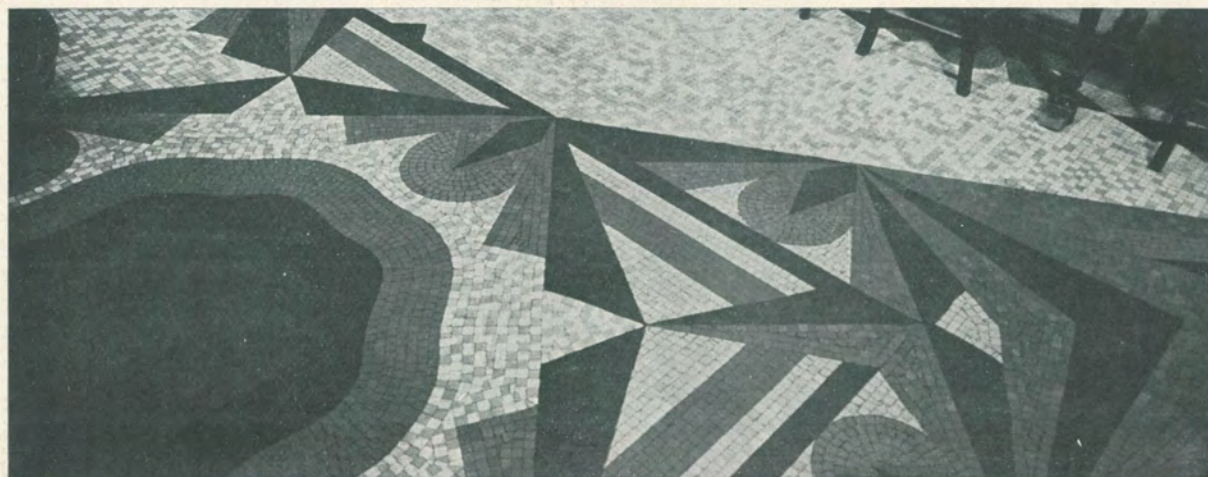
**VITRAUX D'EGLISES
ET D'APPARTEMENTS**

MOSAÏQUES

Et. H. BAUDOUX

BRUXELLES, Rue Saint-Denis, 106,
à Forest - Téléph.: 44.84.39, 44.55.43

CHARLEROI, Rue de la Villette, 63, à Marcinelle - Téléphone : 61.05



Soc. An. des Ciments Portland Artificiels de et à Cronfestu

*Pour tous vos travaux en
béton armé, employez le*

CIMENT DE FER

le meilleur et le moins cher

SES RESISTANCES

en kg. par cm² en mortier normal :

TRACTION : 30 k. après 7 jours

42 k. après 28 jours

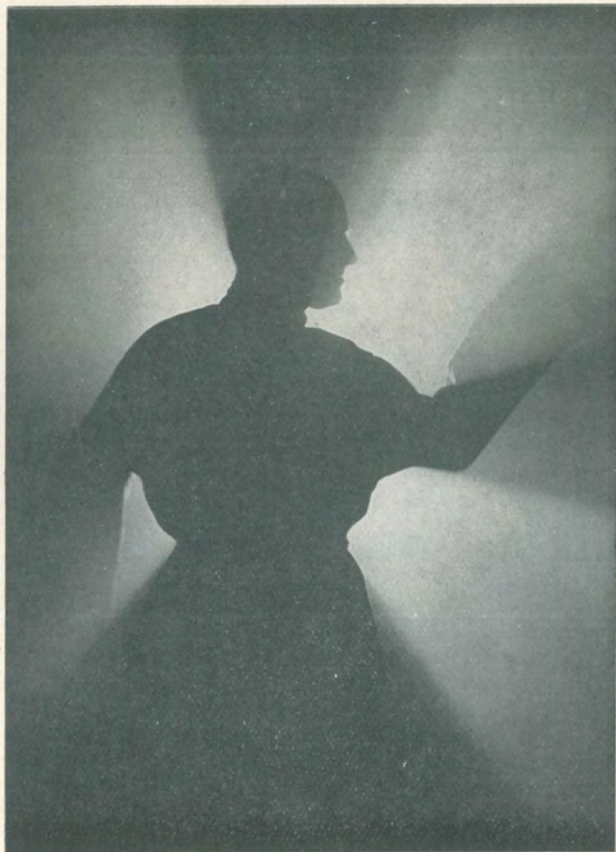
COMPRESSION : 325 k. après 7 jours

550 k. après 28 jours

DEMANDEZ AUSSI NOS PRIX ET
CONDITIONS POUR NOS CIMENTS
PORTLAND ARTIFICIELS :

- a) normal;
- b) à haute résistance;
- c) à durcissement rapide.

Production annuelle 120.000 tonnes



W. Kessels

photographie

Rue André Hennebicq, 13, St-Gilles
BRUXELLES - Téléphone 37.44.90

PHOTOMONTAGE SURIMPRESSION

Les

PIERRES

blanches, bleues, grès, marbres,
ardoises, pierres artificielles

Chantiers de Laeken, Pierres et Marbres

Soc. An., Rue Emile Delva, 100, BRUXELLES (II) - Tél. 26.89.41 - 26.73.82

Pavements



BAUDOUX

BRUXELLES, Rue St-Denis, 106,
Forest - Tél. 44.84.39 - 44.55.43

CHARLEROI,
Rue de la Villette, 63, Marcinelle - Tél. 61.05

Soc. Anonyme des Pavillons

Siège social : BRUXELLES
Rue Montagne - aux -
Herbes-Potagères, 20

Siège administratif : MONS
Rue de la Grosse-Pomme, 3
Téléph. Mons 1638 et 1711

Adresse télégraphique :
" Pavilivap - Mons "

CARREAUX EN
FAIENCE pour
revêtements, car-
reaux troués pour
cuisinières

CARREAUX
CERAMIQUES
pour pavements.

CRISTALLERIE
ET GOBELETE-
RIE, FLACON-
NAGE, services
de table, fioles,
bouteilles à par-
fums, articles à
la presse et à la
machine

VERRES SPECIAUX, martelés, imprimés,
métallifiés • ARTICLES SANITAIRES :
évier, lavabos, W.-C., etc. • PORCE-
LAINE électrotechnique, vaisselle • PRO-
DUITS REFRACTAIRES pour l'industrie

2

LE PARQUET

BRUCE



fabriqué en chêne d'Amérique séché
scientifiquement et fourni en longueurs
libres, le parquet **Bruce** fait fi des dessins.
Il ne songe qu'à être utilitaire, agréable
d'aspect et insensible au chauffage cen-
tral. Ce sont là trois qualités de choix. Si
l'on y ajoute que, grâce à son prix déri-
soire, il est économique, on comprend la
raison pour laquelle des milliers de mè-
tres carrés ont été placés depuis un an.



ÉTABLISS^{TS} E.J. VAN DE VEN
SPÉCIALISTES EN MATÉRIAUX NOUVEAUX

19, RUE LÉOPOLD • BRUXELLES-CENTRE • TÉL.: 17.81.17

DELAMARE & CERF. BRUXELLES.

Brouwer's Aardewerk

TERRES CUITES INGELIVES
POUR LE BATIMENT
SCULPTURES ARCHI-
TECTURALES • VASES
PIECES DECORATIVES

PLAQUES DE REVETEMENT
ET PIECES DE DECORA-
TION EN " EXOTUS "

EXPOSITION ET
RENSEIGNEMENTS AUX

Et. H. BAUDOUX s.a.

Rue Saint-Denis, 106, FOREST

CONCESSIONNAIRES



Articles Sanitaires

en grès et en faïences

PROVENANCES : BELGE
FRANÇAISE & ALLEMANDE

Baignoires en fonte
Marque „ELBÉ”

et tous les
accessoires
en général

Etablissements HENRI BAUDOUX, s. a.

Rue Saint-Denis, 106, FOREST - Téléphones : 44.84.39 - 44.55.43

ETABLISSEMENTS HENRI BAUDOUX s. a.

CARRELAGES & MOSAÏQUES

Granitos - Briques de façades

Sanitaires - Matériaux

ENDUITS GRATTES

PATES DE VERRES

ARTICLES SANITAIRES EN FAIENCES, GRES,
FONTE ET GRANITOS

Visitez nos salles d'expositions ainsi que notre salle
de documentation créées à l'intention de Messieurs
les Architectes.

BRUXELLES, Rue Saint-Denis, 106, à Forest
Téléphones 44.84.39 - 44.55.43

CHARLEROI, Rue de la Vilette, 63, Marcinelle
Téléphone 61.05

La Revue Documentaire

ORGANE MENSUEL D'ARCHITECTURE
ET DE CONSTRUCTION, EDITE PAR LES
ETABLISSEMENTS HENRI BAUDOUX, S. A.

DIRECTEUR : YVON BAUDOUX

Bureaux, Rédaction, Publicité : RUE SAINT-DENIS, 106,
FOREST-BRUXELLES - Téléphones : 44.84.39 - 44.55.43
Compte Chèques Postaux : Etabl. H. Baudoux n° 47.525

ABONNEMENTS : BELGIQUE, 60 francs.
ETRANGER, 75 francs.

SOUSCRIPTION : AU SIEGE DE LA REVUE
ou chez
H. WELLENS, W. GODENNE & Co
R. de Roumanie, 45, St-Gilles-Bruxelles
Téléphones : 37.08.58 et 37.78.33

LES REDACTEURS ET COL-
LABORATEURS SONT SEULS
RESPONSABLES DE LEURS
ARTICLES.

IL SERA RENDU COMPTE DE
TOUT OUVRAGE DONT UN
EXEMPLAIRE SERA ENVOYE
A LA REVUE.