

AOUT 1933
3^e ANNÉE - N° 8

LA REVUE DOCUMENTAIRE

ARCHITECTURE
CONSTRUCTION
TECHNIQUE



PRIX
6 FRANCS



Demandez des idées,
des maquettes,
aux imprimeurs de cette revue

**H. WELLENS &
W. GODENNE**

Rue de Roumanie, 45, Bruxelles
Téléphones 37.08.58-37.78.33

DC



L'ATLANTIC NATIONAL BANK
érige à Boston sa fière silhouette entièrement réalisée en
PRIMOBOURG
superciment à durcissement rapide.

Pour tous, économie de temps est gain d'argent; pour une banque comme pour chacun, la sécurité y ajoute encore.

Assurez-vous ces avantages par l'emploi de PRIMOBOURG sur lequel nous vous documenterons largement, si cela est encore nécessaire.

CIMENTS D'OBourg·S.A·OBourg

DELAMARE & CERF. BRUXELLES.

**ENTREPRISES
DE PLAFONNAGES**

Jean Vincent

STUCS & MARBRES
SIMILI-PIERRE
VOUTES LÉGÈRES

Rue Maes, 89, Ixelles - Téléphone 48.48.79

EMPLACEMENT
DISPONIBLE

REVETEMENTS

**S.A. L^{ES} HENRI
BAUDOUX**

BRUXELLES. RUE ST. DENIS 106
A FOREST. TEL. 44.84.39 - 44.55.43

CHARLEROI. RUE DE LA VILLETTE
63 A MARCINELLE. TELEPH. 61.05

J. VERVLOET-FAES

Chaussée de Wavre, 171, IXELLES-BRUXELLES

Téléphones : Magasins 11.46.30 - Direction 12.82.64

BRONZES et CUIVRERIES pour
BATIMENTS

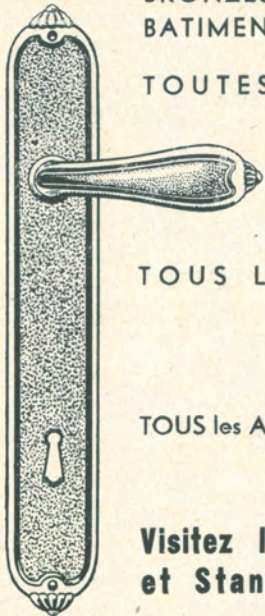
TOUTES LES SPECIALITES

Demandez
la serrure **BELGA**

TOUS LES APPAREILS de
portes de garage d'angle
portes roulantes
portes en accordéon

TOUS les APPAREILS de VENTILATION

Visitez les Salon d'Exposition
et Stand de Démonstration



CHROMAGE

NICKELAGE ET CUIVRAGE
MAT ET BRILLANT

SAPECO

**Chauss. de
Waterloo.
645, Brux.**

Téléph. 44.16.61

La visite de nos installations à laquelle vous êtes invité, vous démontrera le fini de notre travail et sa garantie de bonne exécution.

**faites
illustrer vos**

■ annonces,
■ circulaires,
■ imprimés, etc. à la

PHOTOCRAVURE NAESSENS & APERS

76 rue des goujons - bruxelles-midi. tél. 21.62.12

C'est une garantie de QUALITÉ!!

**USINES DE
LA DYLE s.a.**

WYGMAEL - LEZ - LOUVAIN

CARREAUX DE REVÊTEMENTS
EN FAIENCES ET EN GRÈS

MAJOLIQUES FLAMMÉES
POUR TRAVAUX D'ART,
INTÉRIEURS, FAÇADES, ETC.

Marque déposée BELGA

LES HYDROFUGES



Fober & Palm. Bruxelles

7, rue d'Assaut - Téléphone 12.96.83

SPÉCIALITÉ
 DE
CARREAUX DE PAVEMENT
 EN GRÈS CÉRAME FIN VITRIFIÉ
 PRODUCTION : 1500 M² PAR JOUR
 VITRIFICATION PARFAITE,
 COULEURS VIVES ET INALTÉRABLES,
 USAGE INDEFINI ET NETTOYAGE FACILE,
 SEUL PAVEMENT D'AVENIR
 CONVENANT POUR TOUS GENRES DE
 CONSTRUCTIONS
 HABITATIONS - GARES - HÔTELS
 ÉGLISES ET ÉTABLISSEMENTS
 RELIGIEUX - CENTRALES - ETC. ETC.
LA NOUVELLE CÉRAMIQUE
 SOCIÉTÉ ANONYME
AMAY
 BELGIQUE

PLIK

Ghi
Ghilardi & Co
 de Haren-Nord
Pierres d'art
Carrelages

La Maison du Papier-Peint



COUVRE-PARQUETS
BALATUM
STRAGULA
LINOS
TAPIS, ETC.

J. Kissel-Abattucci

DÉCORATION INTÉRIEURE
DEVIS SANS ENGAGEMENT

PAPIERS-PEINTS d'origine Belge, Française, Anglaise,
et Allemande - TEKKO-SALUBRA et SANOLIN

**Chaussée de Waterloo, 115
SAINT-GILLES - Tél. 37.63.30**

Fabrique d'Ascenseurs et de Moteurs électriques

Ascenseurs et Monte-charges
Paternosters
Construction moderne
Marche silencieuse

**60 années d'expérience
Plus de 30,000 appareils
fournis**



Schindler et C^{ie}



**Rue de la Source, 30
BRUXELLES**
Téléphone 37.12.30 (2 lignes)

Une des références :
**Résidence Palace, Bruxelles
Tous les 49 appareils**

SOCIÉTÉ ANONYME Faïenceries de Bouffioulx

**BOUFFIOLX
(CHARLEROI)**

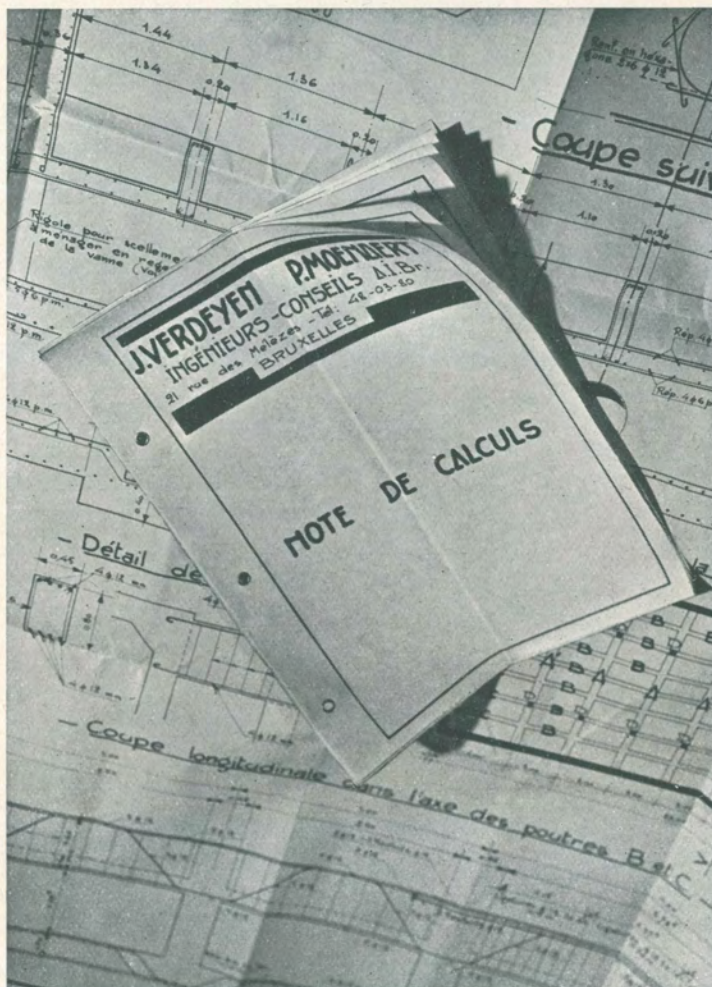
Carreaux de faïences
et de grès pour revête-
ments muraux - Emaux
brillants et mats - Majo-
liques pour décorations
artistiques - Spécialité
de carreaux troués
pour cuisinières. ■

Les Ingénieurs-Conseils

J. VERDEYEN & P. MOENAERT

étudient tous genres
de constructions

**EMPLACEMENT
DISPONIBLE**



Rue des Mèlèzes, 21
BRUXELLES

BÉTON ARMÉ
MÉTAL
GÉNIE CIVIL

la revue documentaire

3^{me} ANNEE

N° 8

AOUT 1933

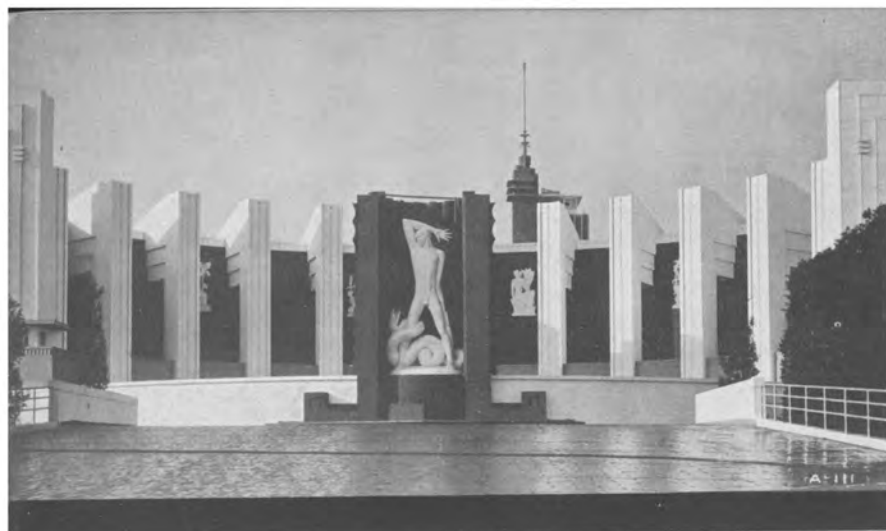
EXPOSITION INTERNATIONALE DE CHICAGO

UN SIECLE DE PROGRES

Les documents accompagnant les photographies que notre correspondant des Etats-Unis nous a fait parvenir, semblent laisser supposer que l'Exposition de Chicago n'est pas ce qu'elle aurait dû être. En ce faisant elle reste d'ailleurs parfaitement dans la tradition de ce genre de manifestations qui jusqu'à présent n'ont connu que de très rares et très partielles exceptions à cette règle quasi générale. Quoiqu'une exposition a toujours comme but d'attirer l'attention d'un public, local ou étranger, sur des articles et des fabricats afin d'en améliorer les possibilités de vente, celle de Chicago paraît cependant exagérer dans ce sens et il s'en dégage l'impression d'une soumission complète des Etats-Unis à l'idée que le facteur dominant de la vie est de vendre. Il faut avouer que dans les circonstances actuelles et en tenant compte de ce que nous sommes aux Etats-Unis, ce point de vue est assez normal. La place laissée ici aux choses n'ayant pas trait à la vente est infime et toute l'architecture des pavillons, édifices et palais ne constitue en général qu'une mise en scène commerciale.

Si les photos que nous reproduisons, et qui sont évidemment triées parmi ce qui en général semble au point de vue architectural le plus intéressant, font apparaître certains détails, voire certains ensembles qui ne manquent pas d'intérêt, du moins quant aux proportions et aux masses, il paraît que l'ensemble des coloris est des plus pénibles. Ce ne sont que bleus acides, oranges sulfureux, blancs sales, jaunes criards et verts crispants qui semblent émaner directement d'un laboratoire de chimie.

Le Palais des Transports entre autres, dont nous ne reproduisons d'ailleurs pas la photographie, d'un vert strident, s'élève absurde et étrange et ne semble avoir été construit sous cette forme que pour prouver que la chose était possible. La note dominante de l'exposition reste cependant l'architecture moderne. Si nous nous en tenons à l'aspect architectural proprement dit, l'ensemble paraît être un échec sauf la nuit lorsque les illuminations peuvent jouer leur rôle prépondérant. La dominante est un manque d'adaptation de l'idée américaine à l'architecture d'aujourd'hui.



EXPOSITION DE CHICAGO

Photo du haut : Hall of Science.
Architecte : Paul Philippe Cret.
Face nord.

Photo du bas : Chrysler Building.
Architectes : Holabird et Root.
Vue le jour.



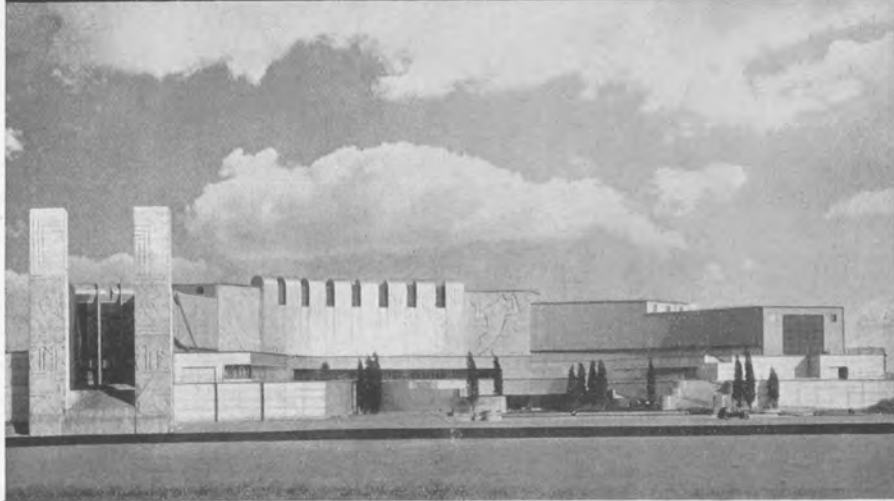
Le Chrysler Building fait exception et surpasse de loin en valeur architecturale tous les autres édifices de l'exposition. C'est une des rares constructions où l'harmonie des couleurs et des formes ait été respectée. Blanc, simple et de lignes nettes, il est parfaitement beau. Son aspect la nuit, grâce à son illumination réalisée au moyen d'une série de perpendiculaires en or mat et d'un clair argenté ne cède en rien à son aspect du jour. Les architectes en sont MM. Holabird et Root. Le seul reproche qu'on pourrait lui faire pourrait peut être avoir trait à sa hauteur. Il paraît d'ailleurs que le projet original a été modifié à l'exécution, car il ne fallait pas se laisser écraser par la concurrence de la tour de la General Motors qui s'élève près de là. Qu'il eut été plus beau sans cette modification ou qu'au contraire il soit mieux ainsi, est un point difficile à trancher.

Le Hall des Sciences qui constitue le centre de la foire est un ensemble hybride contenant de bonnes choses et d'autres, certes moins bonnes. On peut lui reprocher de plus une recherche théâtrale exagérée. Décoré en 24 couleurs aussi criardes les unes que les autres, abîmé par une multitude détails il manque par trop de simplicité de lignes, et fait involontairement songer à un décor de théâtre conçu pour être vu à la lumière artificielle et ne supportant pas la lumière du jour. La nuit son illumination le montre d'ailleurs sous un aspect sensiblement plus favorable, mais il reste malgré tout provocant et théâtral.

EXPOSITION DE CHICAGO

Photo du haut : Chrysler Building.
Architectes : Holabird et Root.
Vue la nuit.

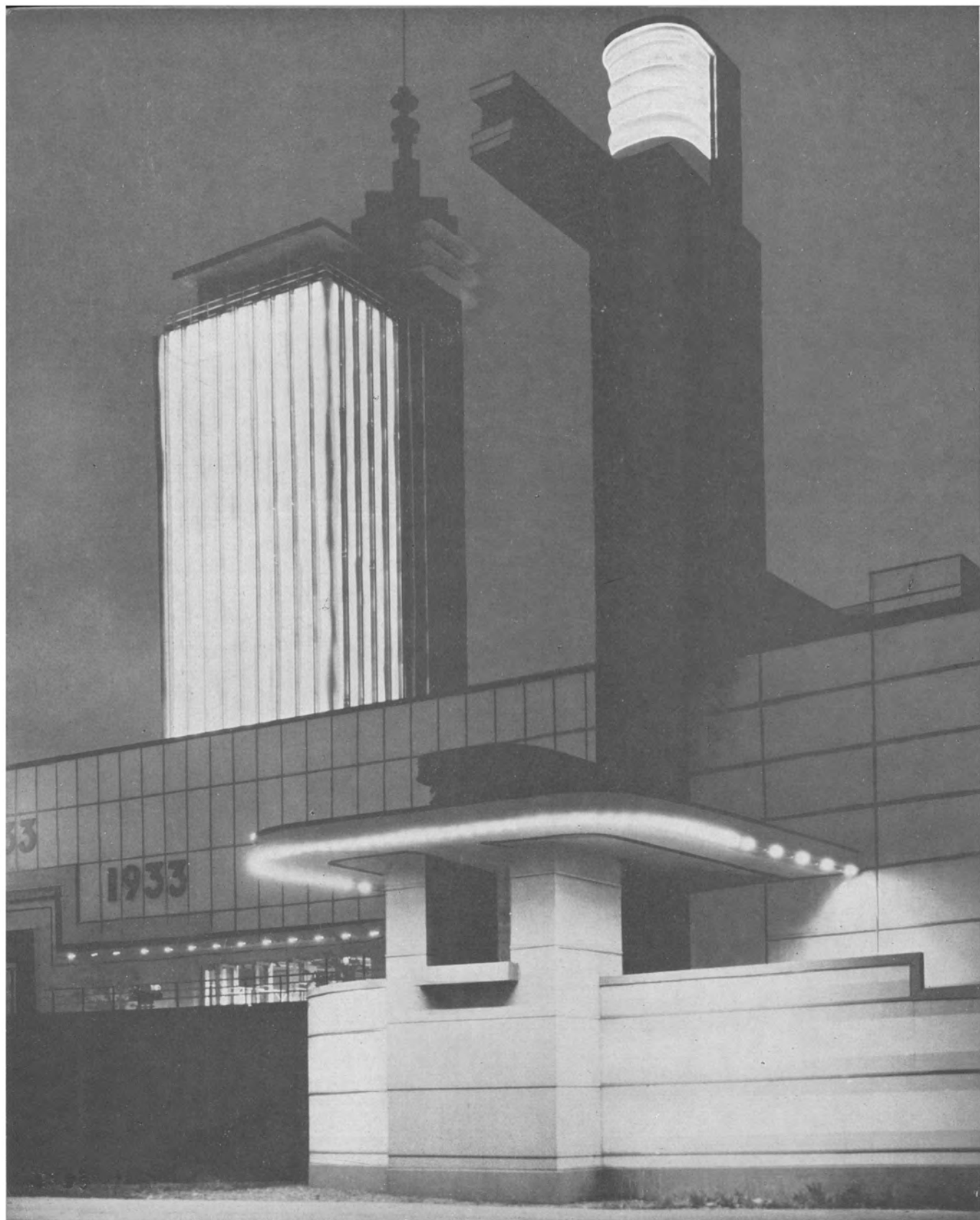
Photo du bas : Electrical Building.
Architecte : Raymond Hood.



Le General Motors Building est une banalité modernisée, masse imposante sans aucune originalité ni aucun sentiment. La nuit la lumière adouci ses colorations éclatantes mais ne fait que confirmer son absence de signification.

Le Federal Building a le don par son simple aspect d'éveiller en nous un sentiment d'ironie difficile à maîtriser. Il s'agit d'un dôme de couleur bleue duquel s'élancent trois pilônes blancs de taille égale, exagérément grands et d'une beauté douteuse. Chacun des pilônes a sa signification et ils représentent respectivement : le pouvoir législatif, le pouvoir judiciaire et l'exécutif.

Le Home Planning Hall dû à l'architecte Eli Jacques Kahn est d'une très belle simplicité et son porche d'entrée d'une proportion très heureuse. L'Administration Building dont les architectes sont MM. Holabird et Root, H. Burnham and E. H. Bennett semble devoir figurer également parmi les réalisations heureuses. L'Electrical Building de l'architecte Raymond Hood fait songer a plus d'un palais d'exposition antérieurs et sans rien détruire ne nous apporte cependant rien de bien nouveau. Le Dairy Building, architecte E. H. Bennet et A. Brown Jr., fait évoquer Le Corbusier sans cependant inspirer au même degré l'impression de pureté et de logique.



EXPOSITION DE CHICAGO
Hall of Science.
Architecte : Paul Philippe Cret.
Face sud, vue la nuit.

EXPOSITION DE CHICAGO

Phot du haut : Hall of Science.
Architecte : Paul Philippe Cret.
Face sud, vue le jour.

Photo du bas : Federal Building.
Architecte : Edward H. Bennett.

Une section a été réservée à l'habitation moderne et des constructions ont été élevées par différentes firmes de matériaux plus ou moins spéciaux. Ici pourtant également rien de transcendant et seule l'habitation de la General Houses Inc. semble être moderne d'exécution et de conception. Si elle n'affecte aucun cachet théâtral elle paraît cependant être agréable à habiter. Son prix de revient est de 4.500 dollars. Les plans en sont dus à l'architecte Howard T. Fischer. La maison la moins recommandable et qui semble avoir été érigée pour servir d'avertissement à tous, est celle construite par l'industrie de la brique. Elle réunit en elle toutes les objections et tous les défauts rencontrés dans tout ce qui a pu être fait en briques durant la dernière génération. Retenons en passant une maison sphérique en verre, sans beaucoup de signification à cause de son prix de revient, mais dont l'ensemble est adroitement conçu quoiqu'un peu théâtral. Sa forme circulaire ininterrompue donne l'impression d'un espace énorme et, aussi bizarre que cela semble, crée en dépit des murs en verre clair, une impression de confort et d'isolement agréable. Pour le surplus, l'éclairage joue un rôle prépondérant dans l'exposition et de ce côté certaines choses réellement impressionnantes ont été réalisées.

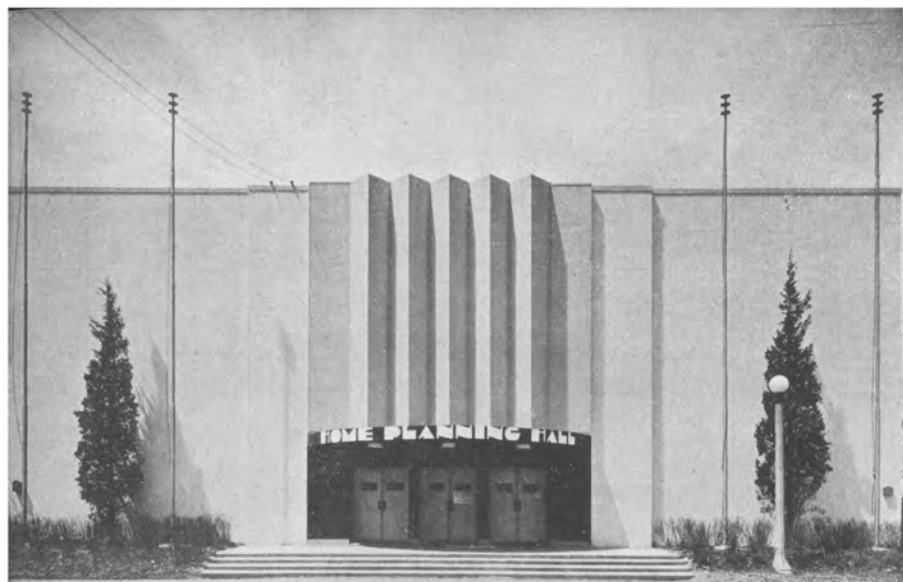
L'exposition s'étend le long du lac et telle qu'elle elle constitue un ensemble d'architecture moderne, fruit de la science à laquelle l'exposition est dédiée, qui s'il ne représente pas la perfection ou même quelque chose d'approchant, est cependant un tout très vivant et constitue un panorama de couleurs vives et de formes malgré tout modernes dans leur ensemble qui peut frapper et troubler le spectateur. L'atmosphère y est d'ailleurs très américaine et les hauts-parleurs disposés de distance en distance sur des grands pieux déversent inlassablement et indifféremment les notes languissantes des chanteurs de radio où l'annonce de ce que Monsieur X, Y ou Z d'Indiana ou d'autre part est prié d'appeler au téléphone tel ou tel autre numéro. Ce même téléphone



EXPOSITION DE CHICAGO

Photo du haut : Home Planning Hall.
Architecte : Eli Jacques Kahn.

Photo du bas : Dairy Building.
Architectes : Edward H. Bennett
et Arthur Brown Jr.



d'ailleurs, qui tient encore plus de place dans la vie américaine que dans la nôtre, a son stand où tout visiteur peut obtenir la communication gratuite avec n'importe quelle ville d'Amérique à condition que le public, préalablement pourvu d'écouteurs supplémentaires, puisse écouter la conversation!

Parmi les concessions étrangères, les plus populaires sont certainement celles des rues de Paris et les terrasses extérieures des restaurants donnant sur le lac jouissent d'une faveur très grande, car on y dîne et l'on s'y repose confortablement. Il paraîtrait, d'après notre correspondant, que si ce dernier point pouvait à la suite de cette faveur s'implanter dans les mœurs américaines et devenir une mode nouvelle, l'exposition n'aurait pas été inutile. Les quelques photos que nous reproduisons ci-contre ne permettront malheureusement de juger de l'ensemble de l'exposition que très imparfaitement, d'abord parce que choisies en général parmi les meilleures réalisations, ensuite parce que non coloriées. Je crois cependant

EXPOSITION DE CHICAGO

Administration Building.

Architectes : Holabird et Root.



qu'elles pourront malgré tout donner de l'ensemble une certaine idée que pour ma part je n'hésiterais pas à concrétiser en estimant, qu'à part certains points de détail, rien ne ressemble tant à une exposition qu'une autre exposition.

J'allais oublier de parler de la participation belge qui, oh originalité, est constituée une fois de plus par un village de la Vieille Belgique. Si réellement c'est à cela que doit tendre notre effort, il faudrait mieux une fois pour toutes s'en inspirer définitivement et accentuer encore ce genre de propagande à l'étranger. On transformerait la Belgique en une immense « Vieille Belgique » et chacun de nous adopterait coutumes et habits en concordance. Cela ferait de notre pays une espèce de musée du « chiqué » comme le sont certains villages et certaines îles hollandaises dont la seule raison d'être est de servir de but à des touristes bénévoles et où les gamins dès l'âge de trois ans savent tendre la main pour réclamer un « dobbeltje » chaque fois qu'un étranger en mal de souvenirs pittoresques (Oh combien!) braque sur lui le Kodak inévitable. La chose vaudrait la peine d'être examinée en haut lieu et là gît peut-être la vraie solution à la crise dans laquelle nous nous débattons et de laquelle d'ailleurs un gouvernement fallacieusement doté de pleins pouvoirs, dont il ne se sert pas, essaye en vain de se dépêtrer.

Y. B.



COLLEGE SAINT-MICHEL

Architecte : M. F. Hemelsoet.

Escalier dans la salle de fêtes et limons
en granito clair.

Exécution : Et. H. Baudoux.

Photo : Willy Kessels.

LES ESCALIERS EN GRANITO

Malgré l'âpreté avec laquelle bien souvent a été discutée la valeur ou la non-valeur du granito, malgré ses multiples détracteurs qui bien souvent ne lui sont opposés que parce que ou mal renseignés ou victimes d'une expérience malheureuse faute de s'être entouré des garanties nécessaires, le granito s'est malgré tout définitivement imposé quant à son emploi pour les revêtements d'escaliers. Il constitue d'ailleurs certainement le revêtement qui répond le mieux à ce genre de travail. Ses propriétés permettent de l'employer dans les conditions les plus difficiles et sous les aspects les plus multiples. Il se prête à toutes les réalisations par sa souplesse et par sa simplicité d'exécution relative. Pourvu que bien exécuté et avec des matériaux de choix, sa dureté le rend apte à subir les trafics les plus intenses en ne subissant qu'un degré d'usure des plus minimes. Son aspect, toujours évidemment dans les conditions de bonne exécution, est propre, clair et net. Son entretien des plus faciles. Son prix enfin est de loin inférieur à tout autre procédé ou à toute autre revêtement de qualité à peu près égale. Ceci pour ce qui concerne ses qualités.



COLLEGE SAINT-MICHEL

Architecte : M. F. Hemelsoet.
Gradins des balcons en granito clair.
Exécution : Et. H. Baudoux.
Photo : Willy Kessels.

Voyons maintenant ses défauts et le moyen d'y remédier éventuellement. Parmi ceux-ci nous ne ferons que passer très rapidement en revue ceux ayant trait à une mauvaise exécution. Ce ne sont là en effet pas à proprement parler des défauts inhérents au produit, mais bien à sa mauvaise mise en œuvre. Il serait injuste de les lui imputer. Aspect terne, manque de régularité dans la proportion et la ligne des marches, manque de soins dans le parachèvement et notamment le repolissage des coins et des angles, manque de résistance, sont les points principaux que l'on rencontre lorsqu'il s'agit d'une mauvaise exécution. L'emploi de matériaux de deuxième ordre, des mélanges effectués de façon par trop parcimonieuse quant à la quantité des marbres, l'emploi d'une main-d'œuvre mal rétribuée ou non qualifiée et par dessus tout une incompetence plus ou moins grande quant aux produits dont on s'occupe, en sont presque toujours les causes. Le prix de revient d'un tel travail est évidemment inférieur, quoique même pas toujours, à celui d'une exécution parfaite, mais le résultat est directement en rapport avec ce prix également. Lorsque nous parlons d'examiner les défauts du revêtement en granito des escaliers, nous n'avons pas en vue les points cités ci-dessus, mais bien d'autres qui sont inhérents à l'emploi du granito et non pas à la qualité



HOTEL METROPOLE

Architecte : M. A. Blomme.

Escalier en granito préparé à l'atelier, contre-marches en carreaux majoliques flammés verts.

Exécution : Et. H. Baudoux.

Photo : Willy Kessels.

du produit qui sera fourni. Le grand reproche fait à l'escalier en granito est qu'un travail de ce genre immobilise pendant un laps de temps plus ou moins important la cage d'escalier et la rend inaccessible aux autres corps de métiers. C'est là évidemment un grief qui mérite d'être envisagé. Mais qu'il nous soit permis de faire observer que dès qu'il s'agit du revêtement d'un escalier dont la carcasse est exécutée en béton, quel que soit le produit employé, l'escalier sera toujours immobilisé. Certains matériaux ne nécessiteront qu'un laps de temps relativement court, mais toujours un certain délai sera nécessaire. Que l'on prenne le marbre, dont nous ne voulons d'ailleurs nullement discuter la valeur décorative supérieure, ne faudra-t-il pas également pourtant un certain temps laisser la jouissance complète ou partielle de la cage d'escalier aux marbriers? Le granito d'autre part, ne permet-il pas de travailler d'une façon similaire pour peu que les marches et contre-marches aient été façonnées à l'atelier et arrivent au chantier prêtes à être placées? C'est là un moyen assez couramment employé et qui a évidemment comme avantage de réduire au minimum l'interdiction d'accès de la cage d'escalier. Il présente cependant certains inconvénients, car de par sa nature même le granito ne peut présenter des pièces aussi nettement découpées ou

ANCIENNE MAISON DES ETUDIANTS

Architecte : M. A. Dumont.

Entrée : marches en granito clair;
lambris et dèes en granito vert foncé;
pavement en grosse mosaïque mul-
ticulore.

Exécution : Et. H. Baudoux.

Photo : Willy Kessels.



exécutées que des pièces de marbres ou de granit et le travail exécuté de cette façon affectera parfois un aspect peut-être moins parfait que lorsqu'il s'agira d'un escalier coulé sur place. Le revêtement en granito d'un escalier en béton, coulé sur place présentera par contre d'autres avantages qui ne sont pas à dédaigner et parmi ceux-ci il faut compter un aspect d'homogénéité sensiblement plus grand et sur les facilités que procure cette façon de faire lorsque des irrégularités plus ou moins importantes se présentent dans l'exécution du béton. La souplesse et la maniabilité du granito permettront en effet de rectifier ces irrégularités sans avoir nécessairement recours au découpage onéreux du béton armé à la résistance éprouvée.

L'adjonction trop souvent préconisée de nez en fer ou carborundum aux marches en granito est bien souvent superflue et ne doit en réalité être envisagée que dans des circonstances tout à fait exceptionnelles. Un granito de bonne qualité doit résister à l'usure même dans une école, un théâtre ou un cinéma, de façon absolument normale et sans présenter au bout d'un certain nombre d'années d'usure appréciable. Du point de vue décoratif, l'emploi du granito pour le revêtement des marches d'escalier est susceptible d'adaptations diverses et



**IMMEUBLE DE RAPPORT
BOULEVARD SAINT-MICHEL**

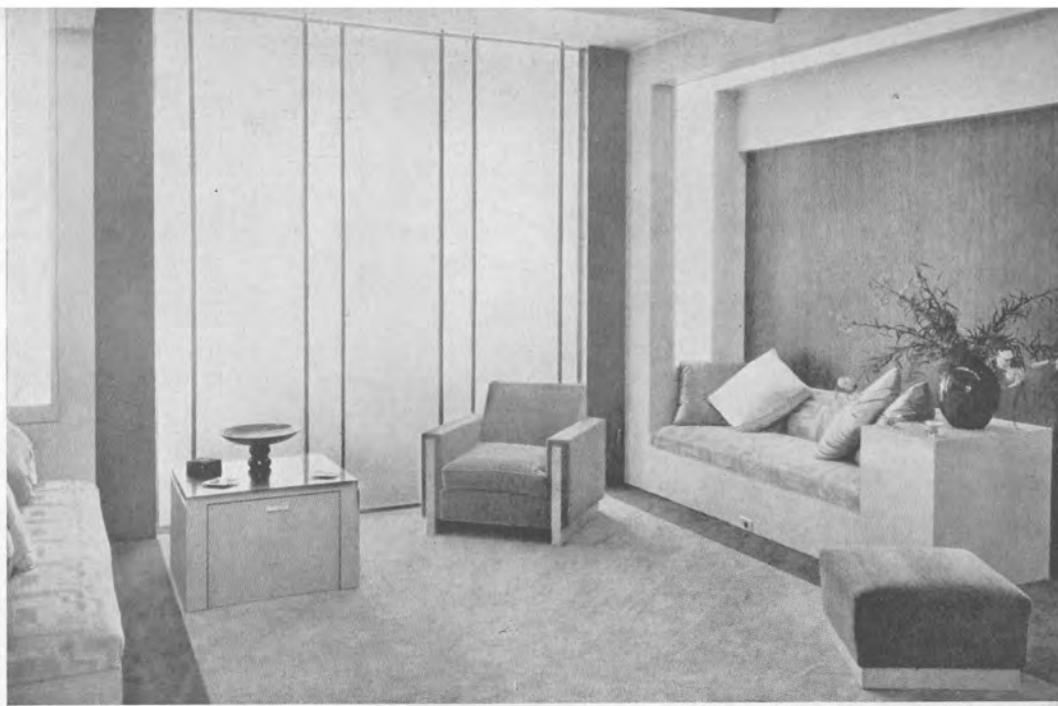
Architecte : M. Spinnael.

Hall d'entrée : marches en granito clair, lambris
en granito vert clair.

Exécution : Et. H. Baudoux.

Photo : Willy Kessels.

suffisamment variées pour pouvoir s'utiliser en toutes les circonstances. Que l'on emploie pour l'exécution des marches des granitos de teinte claire et que l'on prévoie pour les limons de mur et de jour des granitos plus colorés ou que marches et limons soient exécutés en granito de ton formant une seule masse de couleur ou encore, lorsqu'il s'agit d'exécution préparée à l'atelier, que les plats des marches soient d'un ton de granito et les contre-marches exécutées en carreaux de majoliques ou de céramique de tons vifs ou encore que l'exécution du limon des murs soit réalisée en carreaux céramiques (ce qui représente entre autres avantages d'être d'un entretien plus facile encore) ou que n'importe qu'elle autre solution ou combinaison du même genre soit adoptée, toujours l'escalier en granito répondra aux désirs et aux besoins de ceux qui l'auront choisi. Sans vouloir, comme nous le disons plus haut, le comparer à des matériaux plus riches d'aspect, mais plus chers aussi, il faut admettre que l'escalier en granito réuni en lui la meilleure moyenne de qualités et d'avantages et que pour son prix, somme toute modique, il représente une valeur d'usage supérieure à celle de bien des matériaux plus onéreux et une valeur décorative qui, pour peu qu'on se donne la peine de la rechercher et de l'étudier, est amplement suffisante pour répondre au but à atteindre.



PERCIVAL GOODMAN
Salle de séjour à New-York.

ARCHITECTURE INTERIEURE *

Il a paru ces jours derniers aux Editions « Der Propyläen » à Berlin, un livre dû à M. G. A. Platz, qui constitue une étude particulièrement intéressante sur l'architecture intérieure. Cet intérêt est dû tant à la valeur du texte, qu'à celle de l'énorme documentation photographique qu'il y a réunie. En un texte serré, M. Platz a développé aussi complètement que possible la question de l'architecture intérieure. Son livre est scindé en différents chapitres partant de l'histoire du développement de l'habitation moderne avant la guerre, pour passer successivement par la construction de l'habitation après la guerre, les points fondamentaux de la question de l'habitation, les différentes places de l'habitat, leur signification et leur raison d'être, les diverses questions de technique, les diverses questions d'esthétique et, pour terminer, l'exécution de l'habitation. Chacun de ces chapitres constitue en réalité une véritable étude qui se suffirait à elle-même. Le texte en est illustré de plans, schémas, croquis démonstratifs qui ajoutent encore à l'intérêt de l'étude.

Rien n'a été négligé par M. Platz et loin d'envisager les choses sous un seul angle ou sous un seul point de vue, chaque fois il étudie les objets, les formes et proportions ainsi que leur signification par rapport aux objets, formes et proportions les environnants. Il est évident que dans une compilation aussi copieuse certaines idées ou certains points de vues de l'auteur ne rencontreront pas notre approbation. Cela ne veut nullement dire d'ailleurs que c'est lui qui a tort et son ouvrage tel qu'il est d'un intérêt absolument indéniable.

* Wohnräume der Gegenwart, von G. A. Platz (« Der Propyläen-Verlag », Berlin 1933).



ERICH MENDELSON

Habitation de l'architecte à Ruperhorn-Berlin.
Coin du salon de musique.

Les innombrables photographies qui forment la deuxième partie du volume nous promènent d'abord dans une sorte de rétrospective de l'architecture intérieure vers 1900 pour, par après, nous emmener dans les principaux pays du monde et nous y faire voir les réalisations les plus caractéristiques. L'ameublement et finalement même les petits objets tels que : verrerie, vaisselle, argenterie, etc., ont trouvé leur place dans les illustrations et complètent par leur présence le cycle qu'a voulu nous faire parcourir l'auteur. L'édition de ce gros volume est particulièrement soignée. Les photographies sont toutes très belles et certaines même constituent des petits chef-d'œuvres photographiques que la valeur des clichés n'a en rien trahi.

Ce livre déjà précieux à l'heure actuelle à tous ceux que l'architecture intérieure touche de loin ou de près, constituera plus tard un document réellement important car, réalisé au moment où l'art actuel semble vouloir se stabiliser et abandonner la période des recherches, tâtonnements et excès, il permettra, s'il ne le permet déjà, à chacun de « faire le point ».

L. HERDE.

PRIX DES PRINCIPAUX MATÉRIAUX DE CONSTRUCTION

Les firmes mentionnées sous chaque rubrique sont celles nous ayant fournis les renseignements donnés.

Nous saurions gré à nos lecteurs de bien vouloir se référer de la "Revue Documentaire" lors de leur demande de prix ou de renseignements auprès de l'un de nos annonceurs. Nous les en remercions à l'avance.

AGGLOMERES DE LIEGE.

Parquets en carreaux ou dalles (suivant grains, teintes et épaisseur ...	Frs	70.—	à	97.—
Placement (suivant difficulté)	»	30.—	à	50.—

APPAREILS SANITAIRES.

Et. H. Baudoux, rue St-Denis, 106, à Forest. Tél. : 44.55.43 et 44.84.39.

Suivant types, qualité et dimensions.

<i>Grès :</i>				
Evièrs	Frs	54.—	à	390.—
Egouttoirs	»	48.—	à	120.—
Lavabos complets	»	200.—	à	2,000.—
W.-C. complets	»	250.—	à	350.—
Bidets complets	»	300.—	à	500.—
Stalles d'urinoirs nues	»	560.—	à	1,300.—

Faïence :

Lave-mains	Frs	50.—	à	150.—
Lavabos complets	»	185.—	à	1,000.—
W.-C. complets	»	130.—	à	400.—
Bidets complets	»	225.—	à	450.—

Fonte :

Baignoires	Frs	600.—	à	1,200.—
------------------	-----	-------	---	---------

ASCENSEURS.

Schindler & C^o, 30, rue de la Source. Téléphone : 37.12.30 (2 lignes).

5 étages, 3 personnes (suiv. installat.)	Frs	26,000.—	à	32,000.—
--	-----	----------	---	----------

ARDOISES NATURELLES.

Herbeumont 27/16 (70 au m ²)	le mille	Frs	410.—
Herbeumont 36/20 (37 au m ²)	»	»	770.—
Herbeumont 40/20 (32 au m ²)	»	»	890.—
Genre Herbeumont 27/16	»	»	330.—
Marchandises non rendues. Placement Fr. 5.— à 10.— le m ² .			

ARDOISES ARTIFICIELLES.

(Eternit et similaires.)

Sans placement : ondulé	le m ²	Frs	18.40
Planes	»	»	10.—
Pris en magasins.			
Avec placement : losanges ou ondulées	le m ²	Frs	25.50

ASPHALTES.

Compagnie Générale des Asphaltes, Pl. Maurice Demoor, 1. Tél. : 26.57.07 et 26.57.08.

Ciment volcanique :

Trois couches	le m ²	Frs	18.—
Quatre couches	»	»	21.—

Asphalte coulé (toiture) :

Deux couches de 20 mm. au total	le m ²	Frs	40.—
Deux couches de 25 mm. au total	»	»	45.—

Asphalte coulé (pavement) :

Une couche de 20 mm.	le m ²	Frs	32.—
Une couche de 25 mm.	»	»	38.—

Feutre asphaltique pour fondations :

Le mètre carré	Frs	9.50
----------------------	-----	------

Carreaux d'asphalte comprimé :

Sans pose 20 mm.	le m ²	Frs	30.—
Sans pose 40 mm.	»	»	58.50

Colonial Roofing :

Suivant épaisseur	le m ²	Frs	3.— à 5.—
-------------------------	-------------------	-----	-----------

BETON ARME.

Travail courant	le m ³	Frs	550.— à 750.—
-----------------------	-------------------	-----	---------------

BOIS.

Placement compris :

Planchers	le m ²	Frs.	22.— à 35.—
Plinthes sapin	le m. ct.	»	4.75
Plinthes chêne	le m. ct.	»	16.50

Sans placement :

Charpentés sapin rouge du Nord, le mètre cube	Frs	480.—	
Avec travail et placement	le m ³	»	850.— à 1,000.—

BRIQUEs.

Et. H. Baudoux, rue St-Denis, 106, à Forest. Tél. : 44.55.43 et 44.84.39.

Prix par mille rendu chantier :

Locales	Frs	120.—
Machinées	Frs	110.—
De parements	»	400.— à 750.—
Silésie émaillées blanches	»	2,750.—
Silésie émaillées couleur	»	2,850.—
Silésie englobées blanches	»	2,400.—

BRONZES.

Veryloet-Faes, chaussée de Wavre 171. Téléphones : 11.46.30 et 12.82.64.

Tous bronzes pour bâtiments pris suivant types et modèles.

CARRELAGES.

Et. H. Baudoux, rue St-Denis, 106, à Forest. Tél. : 44.55.43 et 44.84.39.

Pose comprise :

Dales béton, suivant épaisseur, le m ²	Frs	28.—	à	38.—
Carreaux de ciment	»	28.—	à	35.—
Céramiques 10 x 10 suivant choix et teintes	le m ²	»	55.—	à 80.—
Céramiques 15 x 15 ou 14 x 14 suivant choix et teintes	le m ²	»	60.—	à 90.—
Sarreguemines, idem	»	»	55.—	à 65.—
Plinthes suivant types	le m. ct.	»	10.—	à 25.—

CHASSIS BETON.

Ordinaire	le m ²	Frs	42.—
Supplément pour ouvrant	»	»	39.—
Supplément pour basculant	»	»	35.—
Rendu chantier.			

CHASSIS BOIS.

Sapin 8/4	le m ²	Frs	85.—	à 100.—
Chêne à peindre 8/4	»	»	130.—	à 140.—
Chêne à vernir 8/4	»	»	160.—	

CHASSIS METALLIQUES.

Standard	le m ²	Frs	50.—	à 60.—
Hors série : suivant plans, placement non compris.				

CHAUFFAGE CENTRAL.

« Le Thermos », 66, rue du Tabellion. Téléphones : 44.81.59 et 44.29.02.

Immeubles isolés	le m ³ de place à chauffer	Frs	30.—
Immeubles mitoyens	le m ³ de place à chauffer	»	20.—

CHROMAGE.

« Sapeco », 645, chaussée de Waterloo. Téléphone : 44.16.61.

Pièces laiton et métal blanc :

<i>Lattes :</i>			
Jusque 2,5 cm. de largeur	le m. ct.	Frs	6.75
Jusque 5 cm. de largeur	»	»	8.50
Jusque 10 cm. de largeur	»	»	12.—
Deux faces : supplément 40 %.			

Tôles :

Jusque 15 cm. de largeur	le m. ct.	Frs	15.—
Jusque 20 cm. de largeur	»	»	20.—
Jusque 25 cm. de largeur	»	»	25.—
Jusque 30 cm. de largeur	»	»	30.—
Jusque 40 cm. de largeur	»	»	45.—

Cornières équerres :

Jusque 2,5 cm. de largeur	le m. ct.	Frs	9.50
Jusque 5 cm. de largeur	»	»	12.50
Jusque 10 cm. de largeur	»	»	18.75
Sous forme de cadre : supplément 20 %.			

Cornières U :

Jusque 2,5 cm. de largeur	le m. ct.	Frs	11.—
Jusque 5 cm. de largeur	»	»	15.—
Sous forme de cadre : supplément 20 %.			

Tubes ronds :

Jusque 2 cm. de diamètre	le m. ct.	Frs	7.50
Jusque 3,5 cm. de diamètre	»	»	9.—
Jusque 5 cm. de diamètre	»	»	12.—

Tubes carrés :

Jusque 3 cm. de côté	le m. ct.	Frs	13.50
Jusque 5 cm. de côté	»	»	17.50

CIMENT.

Et. H. Baudoux, rue St-Denis, 106, à Forest. Tél. : 44.55.43 et 44.84.39.

Rendu chantier par 1000 kilos :

Chaux pulvérisée	Frs	120.—
Ciment de fer	»	175.—
Portland artificiel	»	180.—
A durcissement rapide	»	230.—

COUVRE-PARQUETS.

La Maison du Papier-Peint, 115, chaussée de Waterloo, Saint-Gilles. Tél. 37.63.30.

Balatum	le m ²	Frs	9.—
Stragula	»	»	12.50
Linos	»	»	18.50 à 105.—
Pose et fixage	»	»	2.—

■ **CUIVRE** (Voir « Bronzes »).

■ **ENDUITS.**

Sur murs	Frs	7.50
Idem au ciment	»	18.—
Plafonds sur béton	»	12.50
Plafonds sur lattes	»	14.50
Plafonds en plaques, 15 m/m	»	15.50
Gorges à la bouteille	le m. ct.	» 2.50 à 3.—
Similis	le m ²	» 80.— à 120.—

■ **ENDUITS GRATTES.**

Et. H. Baudoux, rue St-Denis, 106, à Forest. Tél. : 44.55.43 et 44.84.39.

Enduits grattés G.G., suivant teintes et difficultés	Frs	60.— à 75.—
--	-----	-------------

■ **ELECTRICITE**

Par lampe ou prise	Frs	90.— à 100.—
--------------------------	-----	--------------

■ **ETERNIT** (Voir « Ardoises artificielles »).

■ **FAIENCES.**

Et. H. Baudoux, rue St-Denis, 106, à Forest. Tél. : 44.55.43 et 44.84.39.

Pose comprise :		
Blanc et crème 10 x 10	le m ²	Frs 90.— à 115.—
Suivant choix 15 x 7½	»	» 65.— à 85.—
Suivant choix 15 x 15	»	» 55.— à 75.—
Majoliques et flammées, suivant choix et émaux :		
10 x 10	le m ²	Frs 140.— à 290.—
15 x 7.5	»	» 98.— à 160.—
15 x 15	»	» 90.— à 150.—

■ **FEUTRE BITUME** (Voir « Asphaltes »).

■ **GRANIT.**

Suivant provenance et difficultés, le mètre carré	Frs	850.— à 1,500.—
---	-----	-----------------

■ **GRANITOS.**

Et. H. Baudoux, rue St-Denis, 106, à Forest. Tél. : 44.55.43 et 44.84.39.

Pavements		Suivant teintes.
Unis avec bordure 2 pierres	le m ²	Frs 40.— à 50.—
Avec joints de dilatation	»	» 45.— à 60.—
Plinthes suivant types	»	» 16.— à 18.—
Marches unies	le m. ct.	» 40.—
Marches à nez	»	» 45.—
Marches courbes	»	» 50 % de majoration.
Limon	le m ²	Frs 90.— à 100.—
Faux limon	le m. ct.	» 26.—
Revêtements :		
Lavé	le m ²	Frs 65.— à 80.—
Adouci	»	» 90.— à 100.—
Ciré	»	» 120.— à 130.—
Poli	»	» 160.— à 200.—
Bouchardé et ciselé	»	» 110.—

■ **GRAVIER.**

Et. H. Baudoux, rue St-Denis, 106, à Forest. Tél. : 44.55.43 et 44.84.39.

Lessines, suivant section	Frs	80.— à 85.—
Meuse, idem	»	» 70.— à 75.—
Du Rhin, idem	»	» 36.— à 40.—
Rendu chantier par 1000 kilos.		

■ **HYDROFUGES.**

Et. H. Baudoux, rue St-Denis, 106, à Forest. Tél. : 44.55.43 et 44.84.39.

Pollux, blanc inodore	Frs	3.75
Castor bitumeux	»	3.25
Le kilo, pris en magasins.		

■ **MAÇONNERIE.**

En briques locales	le m ³	Frs 185.—
En briques machinées	»	» 220.—
Cloisons	le m ²	» 30.—
Rejointoyage	»	» 11.—

■ **MARBRES.**

Marbrerie Bertulot à Profondeville. Téléphones : Profondeville N° 2 et Saint-Denis-Bovesse N° 22.

<i>Lambris.</i>		<i>Pavements.</i>	
St Laurent	Frs 155.— à 190.—	Frs	130.— à 170.—
Rouge belge	» 190.— à 250.—	»	» 175.— à 250.—
Gris des Ardennes	» 155.— à 220.—	»	» 165.— à 220.—
Noir	» 165.— à 200.—	»	» 130.— à 200.—
Bleu	» 255.— à 330.—	»	» 245.— à 330.—
Bleu turquin	» 300.— à 330.—		
Napoléon	» 275.— à 330.—		

Ces prix s'entendent par m².
Revêtement de façade : supplément de Frs 25.— par m² env.
Pose comprise, suivant usages.

■ **MOSAIQUES.**

Et. H. Baudoux, rue St-Denis, 106, à Forest. Tél. : 44.55.43 et 44.84.39.

De marbre,	le m ²	Frs 110.— à 150.—
De céramique	»	» 110.— à 150.—
De graniverre (5 x 5), le m ² , à partir de	Frs	310.—
D'émaux, le m ² , à partir de	»	» 1,150.—

■ **PAPIERS-PEINTS.**

La Maison du Papier-Peint, 115, chaussée de Waterloo, Saint-Gilles. Tél. 37.63.30. - 46, chaussée de Louvain.

Papiers ordinaires : de fr. 0.85 à 3.— le roul. Pose : fr. 2.50 le roul.
Papiers moyens : de fr. 3.— à 5.— le roul. Pose : fr. 2.75 le roul.
Papiers riches - Salubra, etc. : prix divers. Pose : de 3 à 6.50 le roul.

■ **PARQUET.**

Courants	le m ²	Frs 60.— à 100.—
----------------	-------------------	------------------

■ **PAVES.**

E. Lucas, 81 et 83, chaussée de Neerstalle, à Forest.

Téléphone : 44.61.45.		
Pavés de grès 16 x 16 x 8 à 10	le m ²	Frs 160.—
Pavés de grès 14 x 14 x 8 à 10	»	» 180.—

■ **PEINTURES.**

Planchers 3 couches et vernis, le m ²	Frs	14.— à 16.—
Murs. — Matolin, 2 couches	»	» 3.— à 5.—
Murs. — Huile, 3 couches	»	» 15.— à 20.—
Châssis : 3 couches et vernis	»	» 10.— à 12.—

■ **PIERRES BLANCHES.**

Chantiers de Laeken, 100, rue Emile Delva.

Téléphones : 26.89.41 et 26.73.82.		
Savonnière	le m ³	Frs 1,200.— à 1,800.—
Brauvilliers	»	» 1,400.— à 2,000.—
Euville	»	» 2,200.— à 2,600.—
Suivant travail.		

■ **PIERRES BLEUES.**

Chantiers de Laeken, 100, rue Emile Delva.

Téléphones : 26.89.41 et 26.73.82.		
Soignies	le m ³	Frs 2,300.— à 2,600.—
Suivant travail.		

■ **PIERRES BROYEES.**

Chantiers de Laeken, 100, rue Emile Delva.

Téléphones : 26.89.41 et 26.73.82.		
Pierre blanche	Frs	150 la tonne départ.

■ **PIERRES RECONSTITUEES.**

Chantiers de Laeken, 100, rue Emile Delva.

Téléphones : 26.89.41 et 26.73.82.		
Imitation Euville	le m ³	Frs 1,000.— à 1,400.—
Imitation pierre bleue	»	» 1,100.— à 1,500.—
Suivant travail.		

■ **ROOFING** (Voir « Asphaltes »).

■ **SANITAIRES** (Voir « Articles Sanitaires »).

■ **SIMILIS** (Voir « Enduits »).

■ **TERRASSEMENTS.**

E. Lucas, 81 et 83, chaussée de Neerstalle, à Forest.

Téléphone : 44.61.45.		
A la brouette	le m ³	Frs 8.— à 10.—
Avec enlèvement de terres	»	» 15.— à 18.—

■ **TUILES.**

Pottelberg, 22 au m ² , suivant choix, le mille	Frs	600.— à 690.—
Hennuyères, 15 au m ²	le mille	» 1,005.—
Placement	le m ²	» 3.— à 5.—

■ **TUYAUX.**

Et. H. Baudoux, rue St-Denis, 106, à Forest. Tél. : 44.55.43 et 44.84.39.

Tuyaux en grès, diamètres de 6 à 30 cm., rendu chantier	le m. ct.	Frs 5.60 à 42.50
Siphons sans tubulure, facturés pour 2.50 m. ct.		
Siphons avec tubulure, facturés pour 3.50 m. ct.		
Sterfputs : de	Frs	30.— à 70.—

■ **VITRAUX.**

F. Crickx, rue Fernand Lenoir, 96, Bruxelles. Tél. 26.39.98.

Placement compris :		
Rectangles 10 x 15 ou similaires, avec plombs armés :		
Verres ordinaires	le m ²	Frs 110.—
Verres unis	»	» 130.—
Verres antiques	»	» 155.—
Dessins modernes, depuis	»	» 150.—
Bandes de façade, depuis	pièce	» 15.—

■ **VITRERIE.**

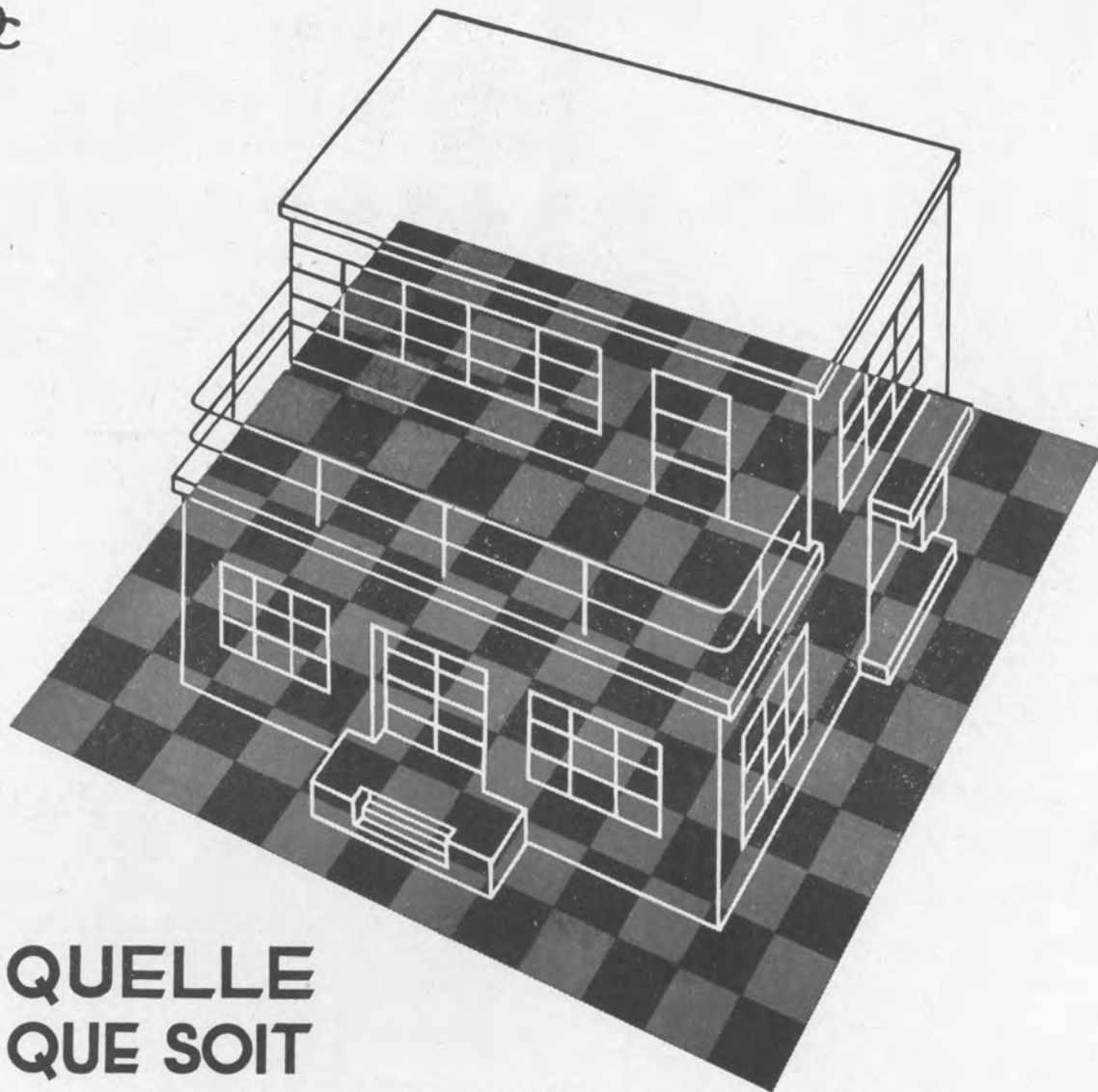
Verre demi-double	le m ²	Frs 25.—
Glace, le m ² , à partir de	»	» 65.—

■ **VOLETS.**

Légers avec sangle et enrouleur le m ²	Frs	70.—
Demi-lourds sur charnières	»	» 80.— à 90.—
Demi-lourds sur agrafes	»	» 100.—
Lourds mécaniques	»	» 100.—
Placement compris, minimum 3 m ² .		

Nous saurions gré à nos lecteurs de bien vouloir se référer de la "Revue Documentaire" lors de leur demande de prix ou de renseignements auprès de l'un de nos annonceurs. Nous les en remercions à l'avance

DC



QUELLE QUE SOIT

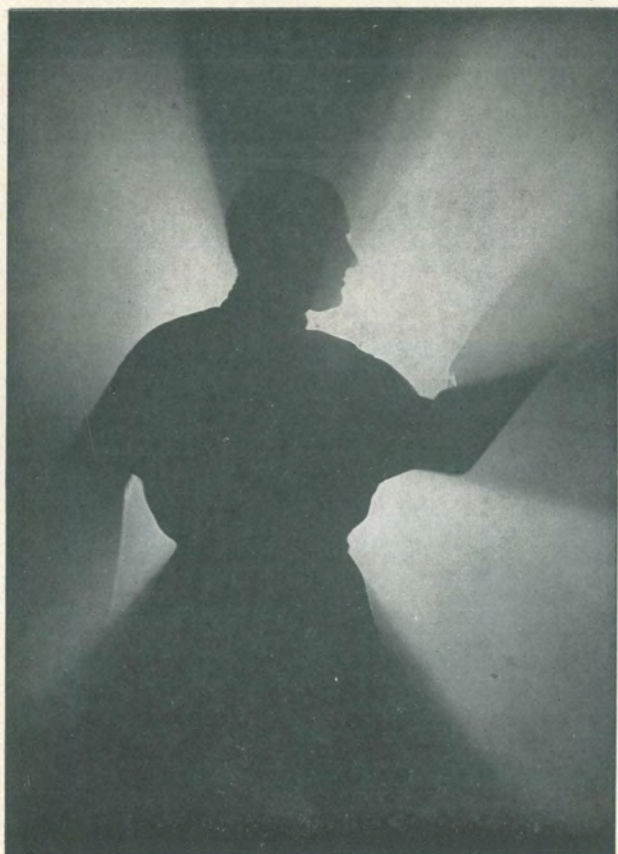
la maison que vous construisez, songez au pavement des cuisines, vestibules, salles de bains, et choisissez le carreau le plus solide, le plus beau d'aspect, le plus décoratif.

A ces différents points de vue, nos carreaux en grès cérame fin vous offrent toutes garanties ; nos dernières productions, notamment le carreau de grande surface et le carreau flammé, permettent des effets inédits qui conviennent tout particulièrement à l'architecture moderne.

Demandez, à vos fournisseurs habituels ou à nous-mêmes, tous renseignements sans engagement.

LA CÉRAMIQUE NATIONALE S.A. WELKENRAEDT BELGIQUE

Delamare et Cerf. Bruxelles



W. Kessels

photographie

Rue André Hennebicq, 13, St-Gilles
BRUXELLES - Téléphone 37.44.90

PHOTOMONTAGE SURIMPRESSION

Les

PIERRES

blanches, bleues, grès, marbres,
ardoises, pierres artificielles

Chantiers de Laeken, Pierres et Marbres

Soc. An., Rue Emile Delva, 100, BRUXELLES (II) - Tél. 26.89.41 - 26.73.82

Pavements



BANDOUX

BRUXELLES, Rue St-Denis, 106,
Forest - Tél. 44.84.39 - 44.55.43

CHARLEROI,
Rue de la Villette, 63, Marcinelle - Tél. 61.05

Soc. Anonyme des Pavillons

Siège social : BRUXELLES
Rue Montagne - aux -
Herbes-Potagères, 20

Siège administratif : MONS
Rue de la Grosse-Pomme, 3
Téléph. Mons 1638 et 1711

Adresse télégraphique :
" Pavilivap-Mons "

CARREAUX EN
FAIENCE pour
revêtements, car-
reaux troués pour
cuisinières

CARREAUX
CERAMIQUES
pour pavements.

CRISTALLERIE
ET GOBELETE-
RIE, FLACON-
NAGE, services
de table, fioles,
bouteilles à par-
fums, articles à
la presse et à la
machine

VERRES SPECIAUX, martelés, imprimés,
métallifiés • ARTICLES SANITAIRES :
évier, lavabos, W.-C., etc. • PORCE-
LAINE électrotechnique, vaisselle • PRO-
DUITS REFRACTAIRES pour l'industrie

LES LIVRES ne sont pas seulement des amis mais des collaborateurs. Documentez-vous :

Neue Villen (nouv. villas), 344 vues et 220 plans, etc.	Rm. 7.50
Schöne Räume (beaux intérieurs)	Rm. 7.50
Gute Möbel (bons meubles)	Rm. 7.50
Wie baut Amerika	Rm. 7.60
Internationale neue Baukunst	Rm. 4.50
Grosstadt architektur	Rm. 8.50
Der Stuhl	Rm. 7.20
Beton als Gestalter	Rm. 12.—
Das Möbel als Gebrauchs gegenstand	Rm. 9.—
Das neue Möbel	Rm. 10.80
Die neue Wohnung	Rm. 10.80
Ein neuzeitlicher Grossbau	Rm. 9.—
Ladenmöbel	Rm. 9.50
Möbelbau	Rm. 12.—
Der Hotelbau von heute	Rm. 12.—
Der neue Schulbau	Rm. 14.—
Die neue Baukunst in Europa und Amerika	Rm. 32.—

Editions **J. HOFFMANN, Stuttgart**

Adressez-vous à **W. GODENNE**
Rue de Roumanie, 45, Bruxelles

1^{er} Thermos s.a.

Rue du Tabellion, 66, BRUXELLES

Téléph. 44.81.59 - 44.29.90 - 44.29.02

Adresse Télégraph. : Thermos-Bruxelles

Chauffage Central

Ses installations sont les mieux conçues. D'autres peuvent être moins chères; aucune ne consomme moins de charbon. Une économie qui chaque jour se répète, amortit les installations les plus importantes en fort peu de temps. ■ S'est spécialisée surtout dans les installations de maisons à appartements multiples avec chaufferie centrale et les réputés COMPTEURS THERMOS qui marquent les calories utilisées, exactement comme les compteurs électriques renseignent les Kwt consommés.

Installations frigorifiques

avec l'appareil automatique breveté MARCO (fabrication anglaise).

Matériel pour la Cuisine

Machines à laver la vaisselle, à peler les pommes de terre, mélangeurs, batteurs (fabr. Hobart).

F. Grickx

Rue Fernand

Lenoir, 96

BRUXELLES

Tél. 26.39.98



Grand Prix - Arts
Décoratifs 1905

Exposition
d'Anvers 1930
Diplôme
d'honneur

PROJETS ET
DEVIS gratuits
sur demande

**VITRAUX D'EGLISES
ET D'APPARTEMENTS**

MOSAÏQUES

Et. H. BAUDOUX

BRUXELLES, Rue Saint-Denis, 106,
à Forest - Téléph.: 44.84.39, 44.55.43

CHARLEROI, Rue de la Villette, 63, à Marcinelle - Téléphone : 61.05



Soc. An. des Ciments Portland Artificiels de et à Cronfestu

*Pour tous vos travaux en
béton armé, employez le*

CIMENT DE FER

le meilleur et le moins cher

SES RESISTANCES

en kg. par cm² en mortier normal :

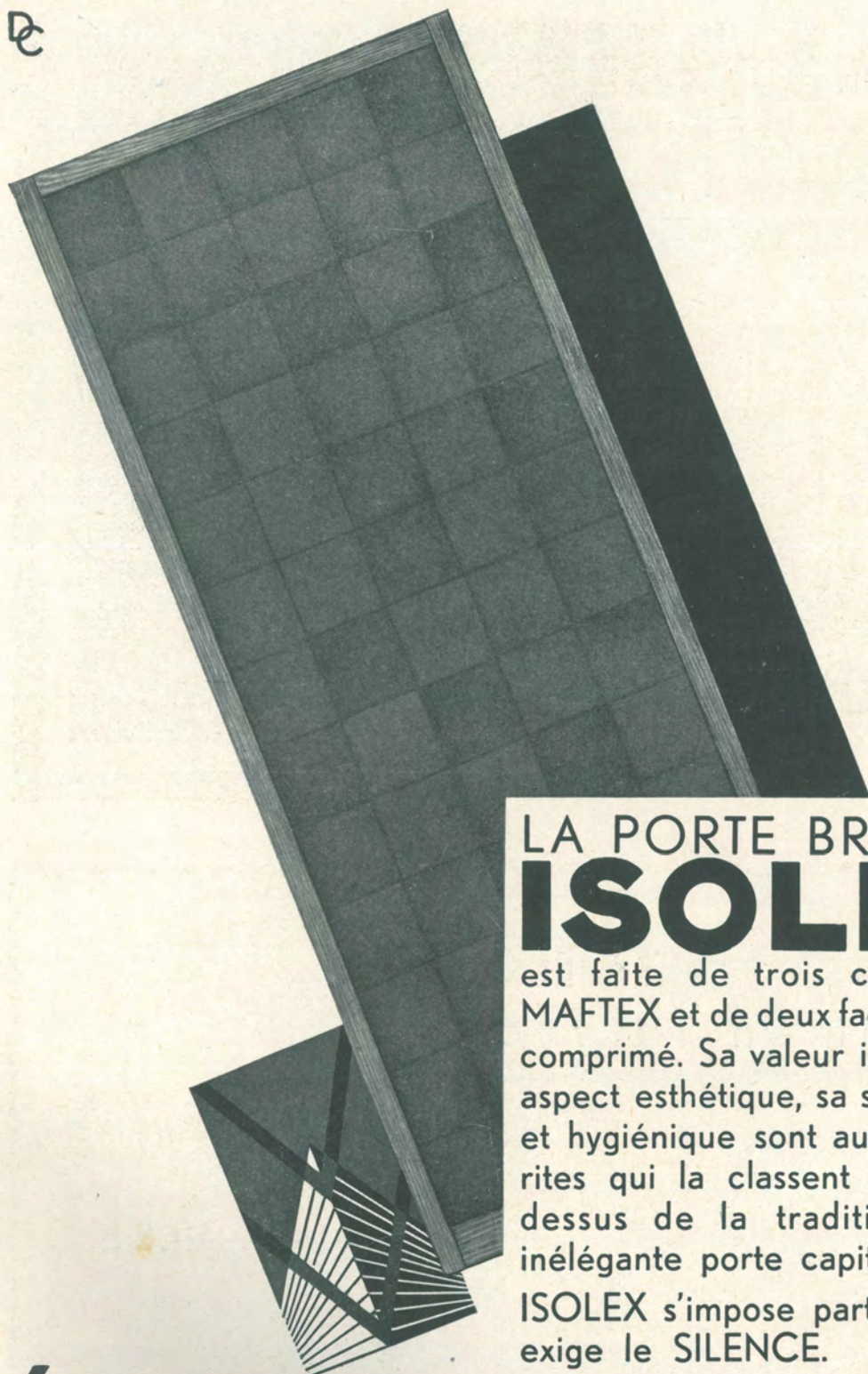
TRACTION : 30 k. après 7 jours
42 k. après 28 jours
COMPRESSION : 325 k. après 7 jours
550 k. après 28 jours

DEMANDEZ AUSSI NOS PRIX ET
CONDITIONS POUR NOS CIMENTS
PORTLAND ARTIFICIELS :

- a) normal;
- b) à haute résistance;
- c) à durcissement rapide.

Production annuelle 120.000 tonnes

De



LA PORTE BREVETÉE
ISOLEX

est faite de trois couches de MAFTEX et de deux faces de liège comprimé. Sa valeur isolante, son aspect esthétique, sa surface lisse et hygiénique sont autant de mérites qui la classent de loin au-dessus de la traditionnelle et inélégante porte capitonnée.

ISOLEX s'impose partout où l'on exige le SILENCE.

ÉTABLISS^{TS} E.J. VAN DE VEN
SPÉCIALISTES EN MATÉRIAUX NOUVEAUX

19, RUE LÉOPOLD • BRUXELLES-CENTRE • TÉL.: 17.81.17

DELAMARE & CERF. BRUXELLES.

Brouwer's Aardewerk

TERRES CUITES INGELIVES
POUR LE BATIMENT
SCULPTURES ARCHI-
TECTURALES • VASES
PIECES DECORATIVES

PLAQUES DE REVETEMENT
ET PIECES DE DECORA-
TION EN " EXOTUS "

EXPOSITION ET
RENSEIGNEMENTS AUX

Et. H. BAUDOUX s.a.
Rue Saint-Denis, 106, FOREST
CONCESSIONNAIRES



Articles Sanitaires

en grès et en faïences

PROVENANCES : BELGE
FRANÇAISE & ALLEMANDE

Baignoires en fonte
Marque „ELBÉ”

et tous les
accessoires
en général

Etablissements HENRI BAUDOUX, s. a.
Rue Saint-Denis, 106, FOREST - Téléphones : 44.84.39 - 44.55.43

ETABLISSEMENTS HENRI BAUDOUX s. a.

CARRELAGES & MOSAÏQUES

Granitos - Briques de façades

Sanitaires - Matériaux

ENDUITS GRATTES

PATES DE VERRES

ARTICLES SANITAIRES EN FAIENCES, GRES,
FONTE ET GRANITOS

Visitez nos salles d'expositions ainsi que notre salle
de documentation créées à l'intention de Messieurs
les Architectes.

BRUXELLES, Rue Saint-Denis, 106, à Forest
Téléphones 44.84.39 - 44.55.43

CHARLEROI, Rue de la Vilette, 63, Marcinelle
Téléphone 61.05

La Revue Documentaire

ORGANE MENSUEL D'ARCHITECTURE
ET DE CONSTRUCTION, EDITE PAR LES
ETABLISSEMENTS HENRI BAUDOUX, S. A.

DIRECTEUR : YVON BAUDOUX

Bureaux, Rédaction, Publicité : RUE SAINT-DENIS, 106,
FOREST-BRUXELLES - Téléphones : 44.84.39 - 44.55.43
Compte Chèques Postaux : Etabl. H. Baudoux n° 47.525

ABONNEMENTS : BELGIQUE, 60 francs.
ETRANGER, 75 francs.

SOUSCRIPTION : AU SIEGE DE LA REVUE
ou chez
H. WELLENS, W. GODENNE & Co
R. de Roumanie, 45, St-Gilles-Bruxelles
Téléphones : 37.08.58 et 37.78.33

LES REDACTEURS ET COL-
LABORATEURS SONT SEULS
RESPONSABLES DE LEURS
ARTICLES.

IL SERA RENDU COMPTE DE
TOUT OUVRAGE DONT UN
EXEMPLAIRE SERA ENVOYE
A LA REVUE.