

OCTOBRE 1933
3^e ANNÉE - N°10

LA REVUE DOCUMENTAIRE

ARCHITECTURE
CONSTRUCTION
TECHNIQUE



PRIX
6 FRANCS



Jos. LEONARD
Studio Nova

Demandez des idées,
des maquettes,
aux imprimeurs de cette revue

**H. WELLENS &
W. GODENNE**

Rue de Roumanie, 45, Bruxelles
Téléphones 37.08.58-37.78.33



15.000 TONNES

de ciment provenant des usines des Ciments d'Obourg ont été employées à la construction, à Boston, du Sears Roebuck Building.

Si les Américains, qui s'y connaissent en fait de gratte-ciels, ont jugé bon d'acheter ce ciment à Obourg, s'ils en ont payé le frêt, c'est qu'ils ont estimé que

PRIMOBOURG

superciment à durcissement rapide leur faisait gagner temps et argent.

Pourquoi - après tous renseignements utiles - ne feriez-vous pas comme eux?



CIMENTS D'OBourg·S.A·OBourg

DELAMARE & CERF. BRUXELLES.

**ENTREPRISES
DE PLAFONNAGES**

Jean Vincent

STUCS & MARBRES
SIMILI-PIERRE
VOUTES LÉGÈRES

Rue Maes, 89, Ixelles - Téléphone 48.48.79

EMPLACEMENT
DISPONIBLE

SPECIALITÉ
DE
CARREAUX DE PAVEMENT
EN GRÈS CÉRAME FIN VITRIFIÉ

PRODUCTION : 1500 M² PAR JOUR

VITRIFICATION PARFAITE,
COULEURS VIVES ET INALTÉRABLES
USAGE INDÉFINI ET NETTOYAGE FACILE,
SEUL PAVEMENT D'AVE NIR
CONVENANT POUR TOUS GENRES DE
CONSTRUCTIONS

HABITATIONS - GARES - HÔTELS
ÉGLISES ET ÉTABLISSEMENTS
RELIGIEUX - CENTRALES - ETC. ETC.

LA NOUVELLE CÉRAMIQUE
SOCIÉTÉ ANONYME
AMAY
BELGIQUE

PLIK

Ghi

Ghilardi & Co
de Haren-Nord
Pierres d'art
Carrelages

La Maison du Papier-Peint



COUVRE-PARQUETS
BALATUM
STRAGULA
LINOS
TAPIS, ETC.

J. Kissel-Abattucci

DÉCORATION INTÉRIEURE
DEVIS SANS ENGAGEMENT

PAPIERS-PEINTS d'origine Belge, Française, Anglaise,
et Allemande - TEKKO-SALUBRA et SANOLIN

**Chaussée de Waterloo, 115
SAINT-GILLES - Tél. 37.63.30**

Fabrique d'Ascenseurs et de Moteurs électriques

Ascenseurs et Monte-charges
Paternosters
Construction moderne
Marche silencieuse

**60 années d'expérience
Plus de 30,000 appareils
fournis**



Schindler et Cie



**Rue de la Source, 30
BRUXELLES**

Téléphone 37.12.30 (2 lignes)

Une des références :
**Résidence Palace, Bruxelles
Tous les 49 appareils**

SOCIÉTÉ ANONYME

Faïenceries de Bouffioulx

BOUFFIOLX
(CHARLEROI)

Carreaux de faïences
et de grès pour revête-
ments muraux - Emaux
brillants et mats - Majo-
liques pour décorations
artistiques - Spécialité
de carreaux troués
pour cuisinières. ■

REVETEMENTS

**S.A. LES HENRI
BAUDOUX**

BRUXELLES. RUE ST. DENIS 106
A FOREST. TEL. 44.84.39 - 44.55.43

CHARLEROI. RUE DE LA VILLETTE
63 A MARCINELLE. TELEPH. 61.05

J. VERVLOET-FAES

Chaussée de Wavre, 171, IXELLES-BRUXELLES

Téléphones : Magasins 11.46.30 - Direction 12.82.64

BRONZES et CUIVRERIES pour
BATIMENTS

TOUTES LES SPECIALITES



Demandez
la serrure **BELGA**

TOUS LES APPAREILS de
portes de garage d'angle
portes roulantes
portes en accordéon

TOUS les APPAREILS de VENTILATION

**Visitez les Salons d'Exposition
et Stand de Démonstration**

CHROMAGE

NICKELAGE ET CUIVRAGE
MAT ET BRILLANT

SAPECO

**Chauss. de
Waterloo.
645, Brux.**

Téléph. 44.16.61

La visite de nos installations à laquelle vous êtes invité, vous démontrera le fini de notre travail et sa garantie de bonne exécution.

**faites
illustrer vos**

■ annonces,
■ circulaires,
■ imprimés, etc. à la

PHOTOGRAVURE NAESSENS & APERS

76 rue des goujons - bruxelles-midi. tél. 21.62.12

C'est une garantie de QUALITÉ!!

USINES DE LA DYLE s.a.

WYGMael - LEZ-LOUVAIN

CARREAUX DE REVÊTEMENTS
EN FAIENCES ET EN GRÈS

MAJOLIQUES FLAMMÉES
POUR TRAVAUX D'ART,
INTÉRIEURS, FAÇADES, ETC.

Marque déposée BELGA

LES HYDROFUGES



Fober & Palm. Bruxelles

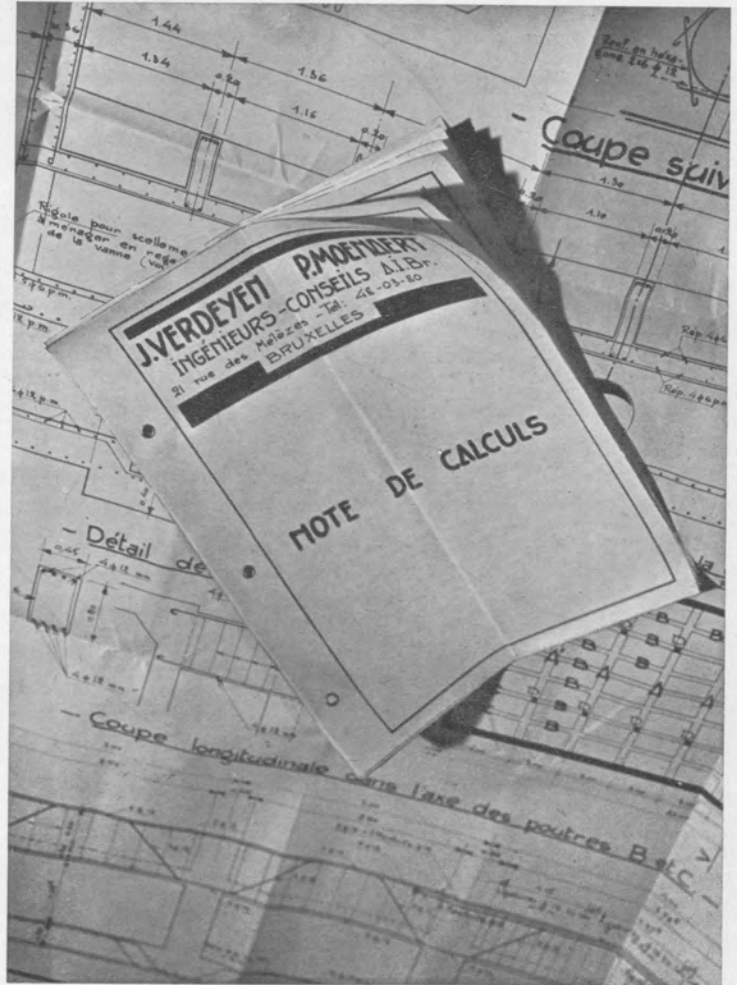
7, rue d'Assaut - Téléphone 12.96.83

Les Ingénieurs-Conseils

J. VERDEYEN & P. MOENAERT

étudient tous genres
de constructions

**EMPLACEMENT
DISPONIBLE**



**Rue des Mèlèzes, 21
BRUXELLES**

BÉTON ARMÉ
MÉTAL
GÉNIE CIVIL

la revue documentaire

3^{me} ANNEE

N° 10

OCTOBRE 1933

EN U. R. S. S., A BATONS ROMPUS

Le laboratoire de Kessels, photographe attiré de la Revue Documentaire, est certainement un endroit des plus curieux à fréquenter. Il rappelle, dans une certaine mesure, la librairie chère à M. Bergeret, du fait qu'on y rencontre une humanité des plus variées et que les points de vues et les opinions les plus diamétralement opposés y sont échangés dans l'esprit le plus amène. C'est là que j'ai rencontré Mademoiselle Menzel, élève-sculpteur de l'Institut Supérieur des Beaux-Arts qui, à peine de retour d'un voyage en U. R. S. S., venait examiner le résultat des photographies qu'elle avait prises là-bas. Orienter la conversation vers l'U.R.S.S., la sculpture et l'architecture, était dans ces conditions un jeu d'enfant, car tout voyageur a toujours en lui un désir immodéré de faire partager aux autres les impressions et émotions dont il a été lui-même l'objet. Tacher d'obtenir un article au sujet de la sculpture en U.R.S.S. et de ses rapports avec l'architecture était un second but à atteindre, mais mon interlocutrice eut tôt fait de m'enlever toute illusion à ce sujet, en arguant de ce que non seulement écrire un article n'était pas son fait, mais lui serait encore totalement impossible. Au fond, elle n'en savait rien puisqu'elle n'avait même pas essayé, mais il ne faut jamais rencontrer les idées préconçues de face et d'autant moins encore lorsqu'il s'agit d'idées féminines. Nous nous contentâmes donc de continuer la conversation amorcée, en regardant les photos rapportées de là-bas.

— « Ceci, nous dit Mademoiselle Menzel, est Saint-Isaac, à Leningrad, qui fut construit sous Alexandre I^{er} par l'architecte français Ricard de Montferrand. Les sculptures sont de Vitali. Cette église est transformée aujourd'hui en musée anti-religieux. C'est le sort d'ailleurs de toute église qui ne peut plus être entretenue par les fidèles et dont l'architecture mérite d'être conservée. Les autres sont impitoyablement rasées. Il faut évidemment songer au très grand nombre d'églises qu'il y avait dans chaque ville. Cette église est en état de conservation parfait et l'intérieur d'une richesse inouïe. On y remarque notamment des colonnes en lapis-lazuli et en malachite partant d'énormes bases de bronze. Cela n'est pas sans offrir avec le musée anti-religieux un contraste curieux, car tout ce qui est musée est traité de façon très moderne et se détache de manière assez inattendue sur ce fond d'art ancien luxueux et riche jusqu'à l'excès. Ces musées anti-religieux sont très nombreux car, ainsi que



MOSCOU

Vue panoramique. - Tombeau de Lenine.

— A vous entendre, interrompis-je, il semblerait que jusqu'à présent ce qui vous a le plus frappé dans la Russie Soviétique, sont les vestiges de l'ancienne Russie. La chose pourrait d'ailleurs être très réelle et s'expliquer très facilement. — « Il ne faut pas exagérer ni surtout généraliser, repris Mademoiselle Menzel, mais il est certain que le contraste existant entre ce qui avait été réalisé dans le temps et qui somme tout était l'aboutissement de toute une époque, et les premières réalisations d'une nouvelle civilisation avec tous les défauts et tous les tâtonnements inhérents à toute entreprise à ses débuts, fait qu'au point de vue artistique proprement dit l'avantage reste souvent au témoin du passé. Il faut reconnaître d'ailleurs que les Soviets eux-mêmes s'empressent de mettre ces beautés à la portée du peuple en transformant les palais et temples en musées. Il faut cependant également ne pas considérer uniquement les résultats qui ne peuvent être que momentanés, mais bien plus, je crois, l'intention dans laquelle les choses ont été faites. Actuellement, l'on sent nettement que le grand centre, la capitale, est Moscou et Karkhof capitale de l'Ukraine. Voici par exemple quelques photographies prises à Moscou. Vous constaterez que si les souvenirs des tzars y sont fréquents les réalisations du présent sont chaque jour plus nombreuses. Parmi celles-ci il en est un qui semble jouir des faveurs du peuple soviétique, c'est le parc de culture. L'entrée n'en coûte que quelques kopeks et le peuple s'y rend soit après les heures de travail, soit au jour de repos. Le parc de culture de Moscou groupe cinéma, théâtre, cirque, jardin zoologique, crèche, plaine de jeux, bassin de natation, etc. La partie propagande n'est évidemment pas négligée et dans les allées fleuries ainsi que dans les squares d'énormes mannequins ridicules servent de piloris moraux affichant les noms des ouvriers trouvés en état d'ivresse pendant le mois en cours. Les ouvriers qui, par contre, se sont distingués soit par le rendement de leur travail, soit par l'une ou l'autre invention, ont leur nom affiché à un tableau d'honneur et certains même leur buste en bronze exposé dans l'une ou l'autre allée. Toujours et partout les



LENINGRAD

Place du Palais d'hiver et Palais de l'Amirauté.
Le Palais d'hiver. Club d'ouvrier.

je vous le disais tantôt, les fidèles doivent entretenir leur église et, si la foi disparaît, leurs dons et leurs paiements diminuent en proportion. J'ai assisté à Kiev à un office religieux suivi uniquement encore par des vieilles gens. C'est là un critérium mathématique et il ne reste plus qu'à transformer le temple en musée ou, s'il est sans valeur artistique et gênant quant à l'urbanisation, à le démolir après avoir cependant transporté les objets précieux qu'il pouvait contenir, dans l'un ou l'autre musée. Ces musées anti-religieux sont d'ailleurs en général très bien conçus et les exemples choisis sont des plus suggestifs et des plus caractéristiques, car il faut tenir compte de l'état culturel (nul pour un grand pourcentage) du peuple auquel il s'adresse. C'est ainsi qu'en opposition aux icônes et objets du culte représentant les anciennes croyances on expose ce que l'U. R. S. S. a réalisé, à son point de vue, de mieux jusqu'à présent et notamment dans le domaine de la construction, le Dnieperstroï, les grandes usines à tracteurs, etc.

» Toute l'ancienne ville de Leningrad, d'une grande unité architecturale — bâtiments publics, rues entières, construits par le même architecte (Rossi), parle cependant encore toujours, non sans grandeur, d'un passé qui semble pourtant devoir être là-bas définitivement aboli. Il faut s'écarter du centre et gagner la banlieue si nous voulons y rencontrer des réalisations architecturales modernes assez conséquentes telles par exemple l'usine Poutiloff des autos-tracteurs, les clubs ouvriers et les fabriques-cuisines. Plus loin encore à Tzarkoi-Selo, on retrouve ce monument de l'ancienne puissance des Tzars, le Palais d'été qui à l'heure actuelle est devenu public. Monument montrant bien l'idée fautive de l'étranger : « les Soviets destructeurs des belles choses de l'ancien régime ». Là on peut mesurer le luxe immense de la Cour, salles dont les murailles sont complètement tapissées de morceaux d'ambre (cadeau d'un Empereur d'Allemagne), etc. Et instantanément vous vient à l'esprit l'image du peuple esclave et pauvre. »



MOSCOU

Bâtiment d'Administration. - Entrée du Parc de Culture.

Mannequin.

effigies de Lenine et Staline, voire même des portraits en herbes et fleurs, réalisations surprenantes et admirables. Voici encore une des nombreuses maisons communes érigées un peu partout en U. R. S. S. Certaines, telle celle-ci loge plus de 1.100 habitants. Les ouvriers célibataires occupent une chambre à plusieurs, dormant sur un lit divan. Pour les ménages, des appartements plus ou moins importants sont prévus. Chaque appartement cependant n'a pas sa cuisine, celle-ci étant commune à plusieurs d'entre eux. Il est à remarquer d'ailleurs que l'on cuisine de moins en moins en U. R. S. S., chaque ouvrier recevant à son usine des bons à l'aide desquels il va dîner à la fabrique-cuisine. Ces fabriques-cuisines ont pris, par la force des choses, une place prépondérante dans la vie soviétique. C'est ainsi que si en 1929 l'U. R. S. S. ne comportait en tout et pour tout que 8 fabriques-cuisines de ce genre, Moscou à elle seule en a 10 aujourd'hui. Ces fabriques-cuisines sont parfaitement aménagées et celle qui nous occupe prépare la bagatelle de 18.000 repas par jour. Jusqu'à 6 heures elles sont affectées à la restauration. De 6 heures à minuit les locaux se transforment en café avec orchestre. Certaines comportent même une scène pour représentations, bibliothèque, salle de conférence, etc. Toutes sont dotées d'un laboratoire où les aliments sont analysés à l'état cru pour la première fois et subissent une seconde analyse lorsqu'ils sont prêts à être servis. Tout se fait d'ailleurs mécaniquement. On y distingue 4 salles de restaurant; l'une servant aux ouvriers saisonniers, la seconde aux ouvriers normaux, la troisième aux ouvriers de chocs, la quatrième au personnel technique, ingénieurs, etc. Il est à remarquer que cette classification est faite d'après l'intensité et la valeur du travail fourni et que la valeur du repas suit la même progression. A retenir encore dans Moscou le planatorium, l'Institut du Cinéma, le stade Dynamo pouvant contenir 75.000 spectateurs et évidemment le tombeau de Lenine qui est une chose réellement impressionnante tant peut-être par la dévotion qui l'entoure que par son aspect proprement dit. Les grandes citées ouvrières, fabriques-cuisines, etc. et les



MOSCOU

(Parc de Culture).

Propagande. - Enfants au jeu. - Maison commune.

multiples bâtiments modernes élevés à Moscou voisinent avec d'anciennes maisons de bois de la façon la plus bizarre. Des plans d'ensemble d'urbanisation existent, mais ne peuvent être appliqués en général que partiellement et par étapes. Cela nuit évidemment à l'aspect d'ensemble et explique peut-être l'état vraiment lamentable de certaines voiries.

» Karkhoff, ville de 800.000 habitants, est peut-être la ville où l'effort de construction a été le plus grand. Qui ne connaît la célèbre maison des Industries d'Etat dont voici quelques fragments. Karkhoff possède également son stade Dynamo constitué par un énorme ensemble comprenant non seulement le stade proprement dit, mais également music-hall, restaurant, emplacement pour concert, solarium, plaine de culture physique, tennis, etc. Le club des cheminots, également célèbre est conçu pour 23.000 ouvriers. Il comprend : cinéma, bibliothèque, chambres munies de tous les perfectionnements modernes, etc.

» Au cours de nos pérégrinations on nous a montré également une colonie juive où les enfants d'Israël élèvent — oh dérision — de superbes porcs.

» Notre voyage nous fit encore visiter Kiev, la ville aux cent églises, d'une population de plus de 600.000 habitants. L'effort de construction est assez conséquent également, notamment la ville pour étudiants située aux alentours dans un cadre boisé d'où l'on aperçoit un superbe panorama. Mais que vous dire que vous ne sachiez déjà et qui n'a déjà été dit sur l'U. R. S. S. Partout on sent la volonté de réformer la vie de l'homme et de la femme et de l'établir sur des bases nouvelles qui estime-t-on seront plus propres à lui permettre de jouir de l'existence. Si souvent les manifestations de l'architecture, de la construction ou de l'urbanisation soviétiques laissent percer un certain désir d'afficher un caractère nettement révolutionnaire, d'autres cependant sont indéniablement empreintes de grandeur et de beauté et toujours on y sent dominer la volonté d'adapter aux besoins de chacun les perfectionnements les plus nouveaux et les plus poussés de toutes les inventions de ces derniers temps.



KARKHOFF

Entrée du Stade Dynamo. - Usine des tracteurs.
Palais des Industries d'Etat.

» Pour le surplus, il est toujours très difficile de parler de l'U. R. S. S. sans parler politique et je ne crois pas que ce soit là votre désir? — Il est évident que c'était là aborder un sujet aussi délicat que passionnant, mais je dû convenir qu'en effet tel n'était pas mon désir. Mais, dis-je encore à notre voyageuse, vous nous avez parlé voyage, art ancien, architecture, sport, cuisine, vous avez frisé la question politique, vous avez effleuré les questions d'urbanisation et de voirie et quoique sculpteur de votre métier, vous ne nous avez rien dit de ce que nous aurions particulièrement aimé entendre, c'est-à-dire de la sculpture en U. R. S. S. et de ses rapports avec l'architecture. Je remarque également que parmi toutes les photos que nous a montrées Kessels, je n'ai rien vu qui rappelle ce sujet non plus. — « J'attendais votre question et il n'est pas difficile d'y répondre. Pour parler d'un sujet encore faut-il qu'il existe. Or, en tant que sculpture, du moins en sculpture moderne, il n'existe rien en Russie qui vaille la peine d'en parler, si ce n'est l'art avec lequel ils composent à l'aide d'ingrédients divers les mannequins burlesques dont je vous ai entretenu tout à l'heure et ceux servant à caricaturer les hommes politiques, européens ou autres, qui n'ont pas l'heur de leur plaire. En un mot, l'art est asservi à la propagande. Il est très naturel que les Russes songent avant tout à s'organiser et travaillent aux besoins primordiaux de l'homme : se loger, se vêtir et manger. Quinze ans de régime est un temps vraiment minime pour la réalisation de leurs formidables projets dans un pays aussi immense où tout était à réélaborer. » Et les photos succédaient aux photos, mélangeant le passé, quelquefois glorieux, quelquefois typique, à l'effort inouï du présent, qui avec l'idée que tout être doit travailler pour vivre conduira vers un avenir encore incertain peut-être, mais combien espéré.

L. HERDE.

A PROPOS DU CINEMA ELDORADO

« Une lacune s'est glissée dans l'article que nous avons consacré en juillet dernier au nouveau Cinéma Eldorado à Bruxelles. Nous avons omis de dire que si la construction proprement dite était l'œuvre de M. l'architecte Chabot, toute la décoration intérieure et l'ameublement de la salle était celle de l'Ameublement Louis Rodriguez, 7, boulevard de Waterloo. Les vues que nous avons données aux pages 98 et 99 de notre revue reproduisent donc le travail de la Maison Rodriguez. Nous sommes heureux de rectifier cette omission et de rendre à chacun ce qui lui est dû. »

Le petit texte ci-dessus n'est pas, comme nos lecteurs pourraient le supposer, une réclame à nous grassement payée. Non, c'est un texte rédigé vraisemblablement par M. Rodriguez ou encore par son avocat qui nous l'a fait parvenir en nous sommant de l'insérer. Nous n'avions évidemment aucune obligation de ce genre et si nous le faisons c'est uniquement parce que M. l'architecte Chabot, que nous avons consulté au préalable, a trouvé la chose sans aucune espèce d'importance. On ne peut, en effet, passer sa vie à être continuellement sérieux et il faut bien de temps à autre sacrifier à la fantaisie. M. Rodriguez ne semble pas avoir été satisfait de notre collaborateur L. Herdé, pour ce qui est de manier l'encensoir et partant du principe qu'on n'est jamais si bien servi que par soi-même, nous a fait parvenir les quelques lignes ci-dessus. Si, en ce qui nous concerne, il s'avance quelque peu en nous faisant dire que nous sommes heureux de rectifier une omission, il ne se trompe cependant nullement lorsqu'il s'agit de rendre à chacun ce qui lui est dû.

Y. B.

" BRUXELLES " (Numéro d'octobre 1933.)

Cette très intéressante revue vient de publier son 5^me numéro. Il est, comme tous les précédents, des plus captivants. Il donne à propos de l'Exposition de Bruxelles 1935 des notes sur celles de 1830 et de 1880 à Bruxelles, de Chicago en 1933 et de Paris en 1937, toute une documentation sur le renouveau de l'Ouest de Bruxelles, des analyses de quelques grandes institutions intellectuelles; les musées, la Bibliothèque Royale, le Palais des Beaux-Arts, l'I.N.R., etc. complètent ce numéro. Nous ne saurions assez conseiller à nos lecteurs et particulièrement à ceux qui s'intéressent au sort de la capitale, la revue « Bruxelles » qui, si elle continue son effort, ne manquera pas d'obtenir les résultats espérés par elle.



IMMEUBLE, DIEWEG

Architecte : M. A. Haeck.

Salle de bain.

Pavement en carreaux céramiques 10 x 10, fond gris uni, bordure blanche et noire, motif en carrelage 5 x 5 de pâte de verre bleue outremer.

Revêtement en carreaux majoliques bleus trois tons en dégradé.

Exécution : Et. H. Baudoux.

Photo : Willy Kessels.

PAVEMENTS

De plus en plus l'on s'efforce d'ôter au pavement sa banalité. La tâche n'est pas toujours aisée car non seulement les éléments dont dispose l'architecte sont souvent quelconques, mais encore le facteur « prix » intervient presque toujours pour la rendre moins aisée encore. Cependant les réalisations heureuses augmentent de jour en jour et là où dans le passé il fallait chercher longtemps avant de trouver le moindre degré d'originalité, l'on trouve aujourd'hui comme monnaie presque courante, ce caractère original. Ce caractère cependant ne doit être envisagé que sous sa signification la plus favorable, car qui dit « originalité » ne dit pas forcément « bon goût ». Vouloir en effet s'éloigner à tout prix des sentiers battus conduit rapidement, et fréquemment encore, à des excès qui sont aussi désagréables à envisager, si pas plus, que les anciens pavements classiques unis ou à deux tons en damier. D'autre part, si, tendre à faire participer dans une mesure plus grande un pavement à la décoration et à l'atmosphère générale de l'immeuble, est un bien, il ne faut pourtant pas perdre de vue que dans bien des cas il y a intérêt à ce que le pavement soit traité de façon malgré tout assez neutre, sous peine de devenir au point de vue visuel par trop encombrant et d'occuper dans l'ordre des valeurs un rang auquel il n'a pas droit. La qualité primordiale



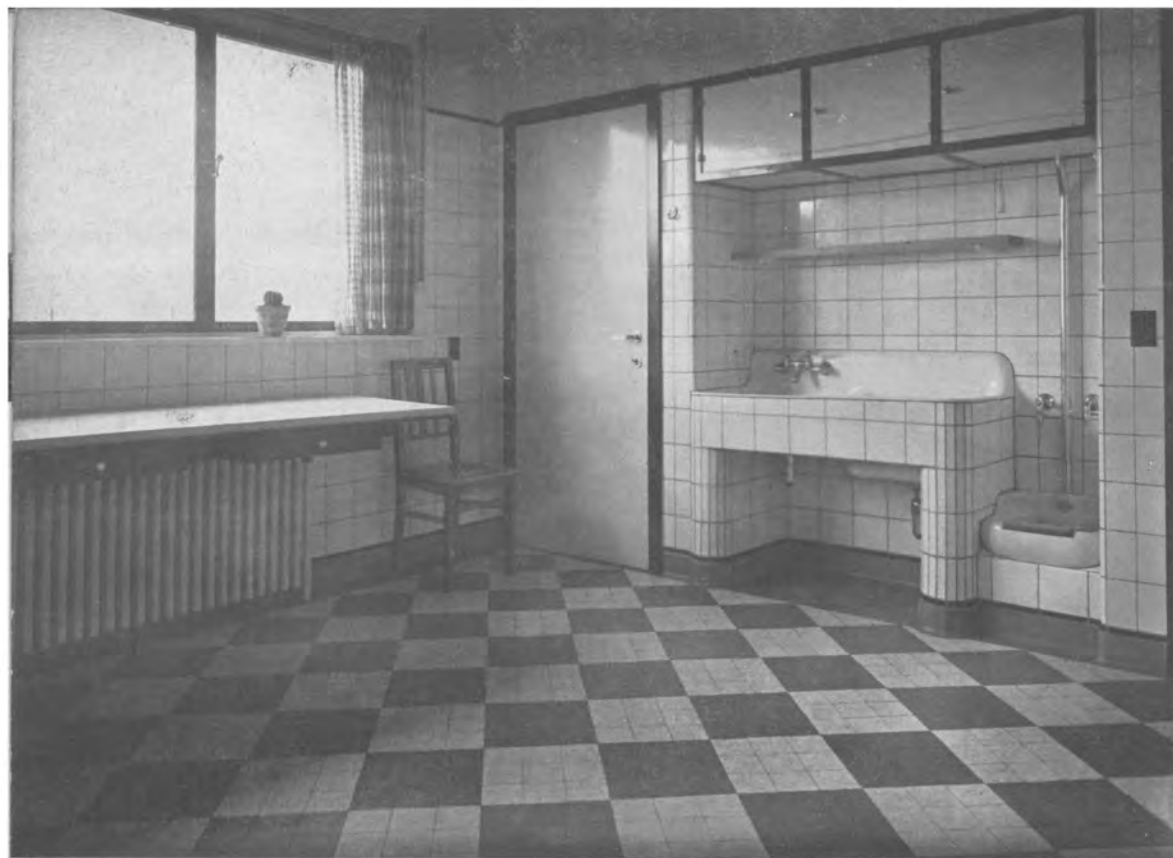
IMMEUBLE, BOULEVARD LAMBERMONT

Architecte : M. A. Blomme.

Terrasse.

Pavement en carreaux céramiques 10 x 10 rouges et blancs.

Exécution ; Et. H. Baudoux. — Photo : Willy Kessels.



IMMEUBLE, BOULEVARD LAMBERMONT

Architecte : M. A. Blomme.

Cuisine.

Pavement en carreaux céramiques 10 x 10 blancs et jaunes.

Revêtement en carreaux 15 x 15 blancs avec larges joints, listel en carreaux noirs.

Exécution : Et. H. Baudoux.

Photo : Willy Kessels.

du pavement est évidemment de répondre, par son usage, à ce qu'on sera amené à lui demander et dans cet ordre d'idée si nous simplifions les choses à l'absurde, le plus beau pavement sera le plus utile. Ce fait, tout simpliste qu'il est, peut cependant être pris comme point de départ. Le rôle décoratif d'un pavement n'intervient évidemment qu'en second lieu. Ce n'est cependant pas là une raison suffisante pour le négliger totalement comme on l'a fait trop longtemps.

Les quelques photos que nous avons rassemblées pour illustrer ces notes sont à dessein choisies parmi celles ayant trait à des locaux sans luxe et dans lesquels les pavements ont été exécutés à l'aide de produits absolument courants. Il est évident que traiter les mêmes locaux en employant des produits beaucoup plus onéreux aurait permis d'autres résultats. Nous croyons cependant qu'ils n'auraient pas été plus heureux, bien au contraire, car le juste équilibre entre la valeur des choses aurait été rompu. On remarquera en effet sur les photos en question que cet équilibre est précisément une des principales qualités des travaux exécutés dans ces locaux et qu'il règne entre les différents matériaux employés dans leur réalisation. Aucun luxe superflu, mais les matériaux les mieux indiqués à chaque place. Le tout contribue à donner à l'ensemble cette impression de stabilité qui n'est propre qu'aux choses bien réalisées.



IMMEUBLE, DIEWEG

Architecte : M. A. Haeck.

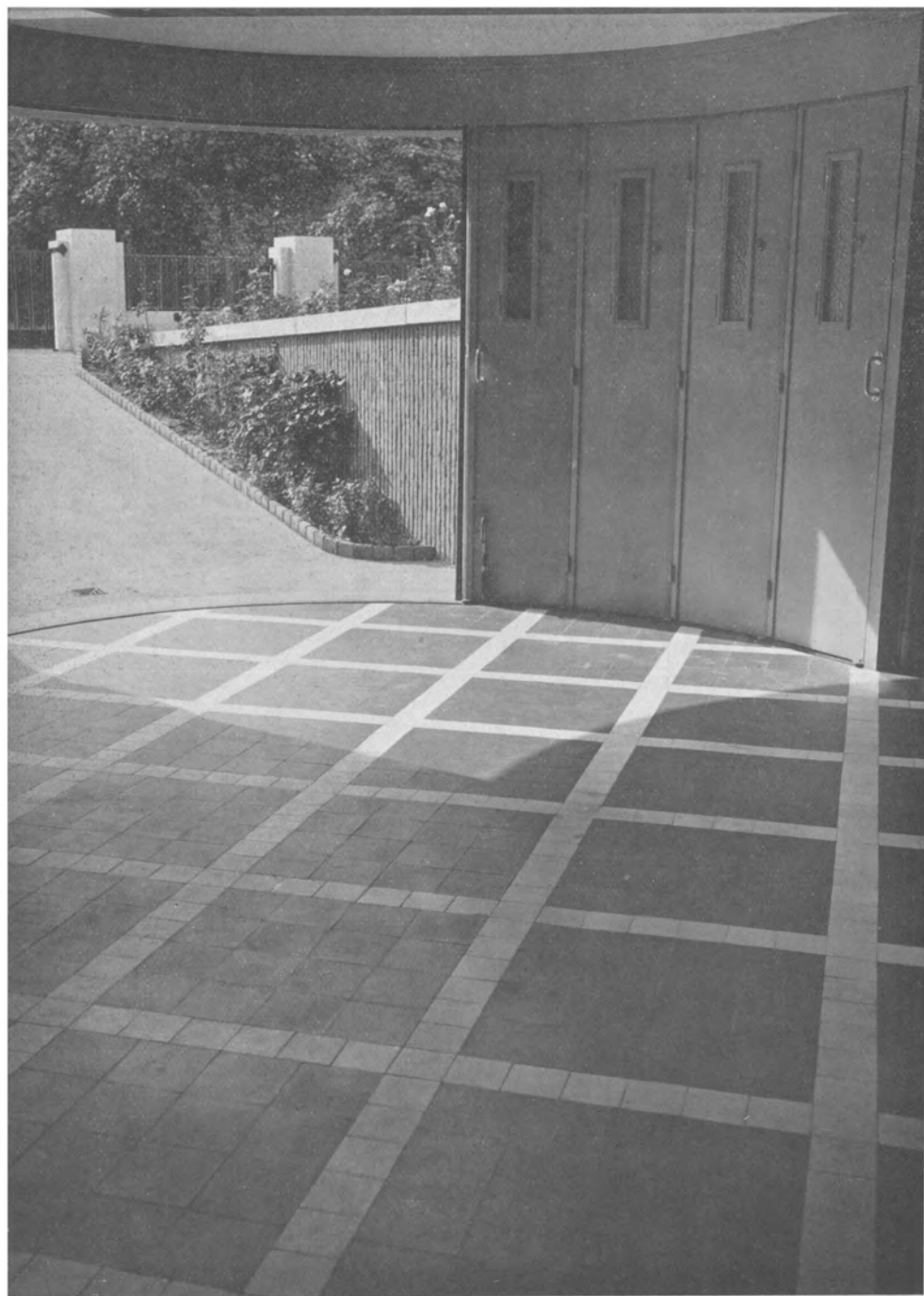
Cuisine.

Pavement en granito ivoire avec joints de dilatation principaux en carrelés de mosaïque céramique noirs et secondaires en carrelés céramiques blancs.

Revêtement chamois. Plinthe et listel en majoliques noires.

Exécution : Et. H. Baudoux.

Photo : Willy Kessels.



IMMEUBLE, BOULEVARD LAMBERMONT

Architecte : M. A. Blomme.

Garage.

Pavement en carreaux céramiques 15 x 15 rouges avec
bandes en carreaux céramiques 10 x 10 blancs.

Exécution : Et. H. Baudoux.

Photo : Willy Kessels.



IMMEUBLE, DIEWEG

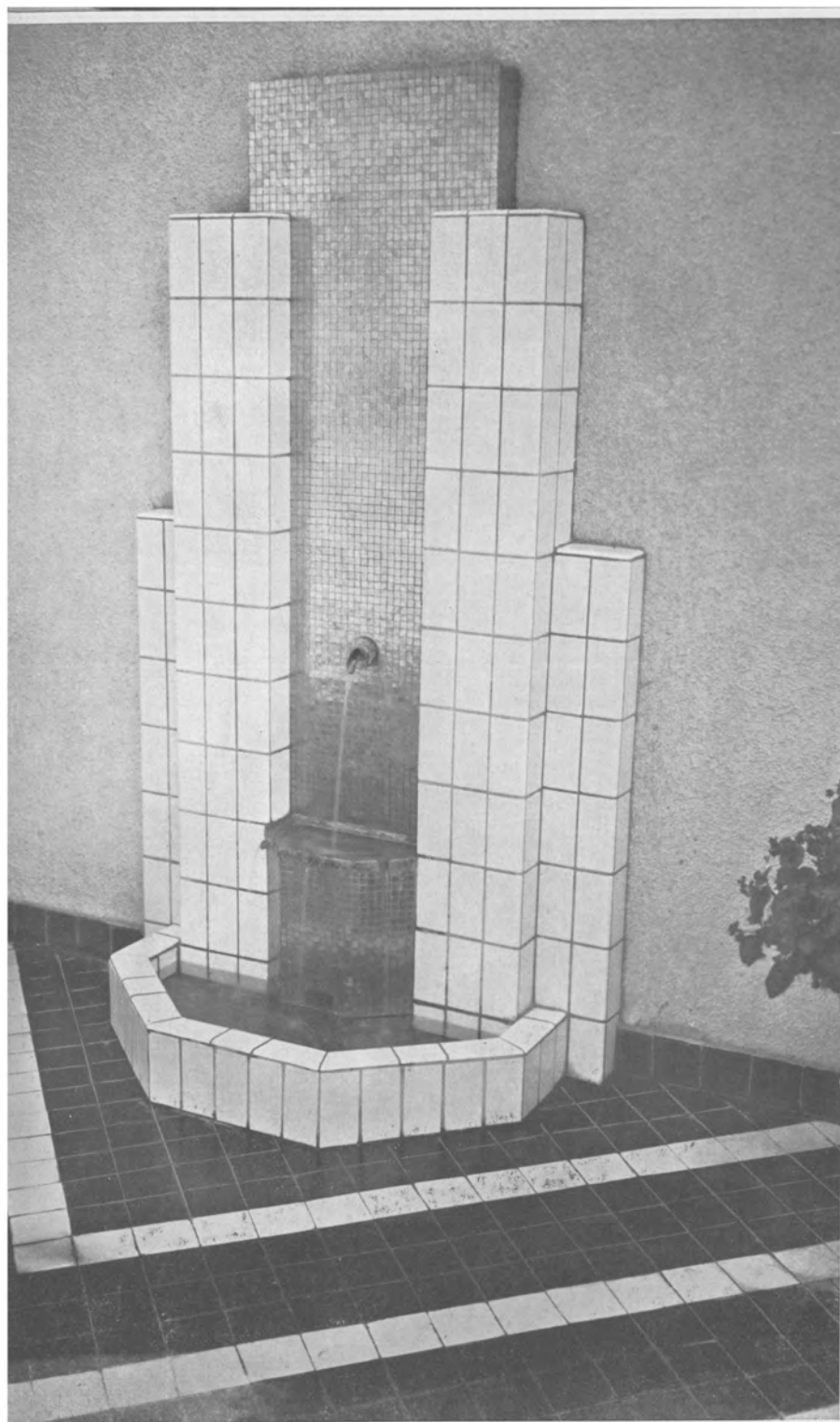
Architecte : M. A. Haeck.

Entrée.

Pavement en carreaux céramiques gris mouchetés, bordure noire et blanche, large bande en pâte de verre bleue d'outremer.

Exécution : Et. H. Baudoux.

Photo : Willy Kessels.



IMMEUBLE, BOULEVARD LAMBERMONT

Architecte : M. A. Blomme.

Fontaine sur terrasse.

Pavement en carreaux céramiques 10 x 10 rouges, bandes blanches, fontaine en carreaux 15 x 7.5 blancs laiteux avec fond en mosaïque d'or.

Exécution : Et. H. Baudoux.

Photo : Willy Kessels.

PRIX DES PRINCIPAUX MATÉRIAUX DE CONSTRUCTION

Les firmes mentionnées sous chaque rubrique sont celles nous ayant fournis les renseignements donnés.

Nous saurions gré à nos lecteurs de bien vouloir se référer de la "Revue Documentaire" lors de leur demande de prix ou de renseignements auprès de l'un de nos annonceurs. Nous les en remercions à l'avance.

■ AGGLOMERES DE LIEGE.

Parquets en carreaux ou dalles (suivant grains, teintes et épaisseur)	Frs	70.— à 97.—
Placement (suivant difficulté)	»	30.— à 50.—

■ APPAREILS SANITAIRES.

Et. H. Baudoux, rue St-Denis, 106,
à Forest. Tél. : 44.55.43 et 44.84.39.

Suivant types, qualité et dimensions.

<i>Grès :</i>		
Eviers	Frs	54.— à 390.—
Egouttoirs	»	48.— à 120.—
Lavabos complets	»	200.— à 2,000.—
W.-C. complets	»	250.— à 350.—
Bidets complets	»	300.— à 500.—
Stalles d'urinoirs nues	»	560.— à 1,300.—
<i>Faïence :</i>		
Lave-mains	Frs	50.— à 150.—
Lavabos complets	»	185.— à 1,000.—
W.-C. complets	»	130.— à 400.—
Bidets complets	»	225.— à 450.—
<i>Fonte :</i>		
Baignoires	Frs	600.— à 1,200.—

■ ASCENSEURS.

Schindler & Co, 30, rue de la Source.
Téléphone : 37.12.30 (2 lignes).

5 étages, 3 personnes (suiv. installat.)	Frs	26,000.— à 32,000.—
--	-----	---------------------

■ ARDOISES NATURELLES.

Herbeumont 27/16 (70 au m ²)	le mille	Frs	410.—
Herbeumont 36/20 (37 au m ²)	»	»	770.—
Herbeumont 40/20 (32 au m ²)	»	»	890.—
Genre Herbeumont 27/16	»	»	330.—

Marchandises non rendues. Placement Fr. 5.— à 10.— le m².

■ ARDOISES ARTIFICIELLES.

(Eternit et similaires.)

Sans placement : ondulé	le m ²	Frs	18.40
Planes	»	»	10.—
Pris en magasins.			
Avec placement : losanges ou ondulées	le m ²	Frs	25.50

■ ASPHALTES.

Compagnie Générale des Asphaltes,
Pl. Maurice Demoor, 1. Tél. : 26.57.07 et 26.57.08.

<i>Ciment volcanique :</i>			
Trois couches	le m ²	Frs	18.—
Quatre couches	»	»	21.—
<i>Asphalte coulé (toiture) :</i>			
Deux couches de 20 mm. au total	le m ²	Frs	40.—
Deux couches de 25 mm. au total	»	»	45.—
<i>Asphalte coulé (pavement) :</i>			
Une couche de 20 mm.	le m ²	Frs	32.—
Une couche de 25 mm.	»	»	38.—
<i>Fentre asphaltique pour fondations :</i>			
Le mètre carré		Frs	9.50
<i>Carreaux d'asphalte comprimé :</i>			
Sans pose 20 mm.	le m ²	Frs	30.—
Sans pose 40 mm.	»	»	58.50
<i>Colonial Roofing :</i>			
Suivant épaisseur	le m ²	Frs	3.— à 5.—

■ BETON ARME.

Travail courant	le m ³	Frs	550.— à 750.—
-----------------------	-------------------	-----	---------------

■ BOIS.

Placement compris :			
Planchers	le m ²	Frs.	22.— à 35.—
Plinthes sapin	le m. ct.	»	4.75
Plinthes chêne	le m. ct.	»	16.50
Sans placement :			
Charpentes sapin rouge du Nord, le mètre cube		Frs	480.—
Avec travail et placement	le m ³	»	850.— à 1,000.—

■ BRIQUES.

Et. H. Baudoux, rue St-Denis, 106,
à Forest. Tél. : 44.55.43 et 44.84.39.

Prix par mille rendu chantier :			
Locales		Frs	120.—
Machinées		Frs	110.—
De parements	»	400.— à	750.—
Silésie émaillées blanches	»	»	2,750.—
Silésie émaillées couleur	»	»	2,850.—
Silésie englobées blanches	»	»	2,400.—

■ BRONZES.

Vervloet-Faes, chaussée de Wavre 171.
Téléphones : 11.46.30 et 12.82.64.

Tous bronzes pour bâtiments pris suivant types et modèles.

■ CARRELAGES.

Et. H. Baudoux, rue St-Denis, 106,
à Forest. Tél. : 44.55.43 et 44.84.39.

Pose comprise :

Dalles béton, suivant épaisseur, le m ²	Frs	28.— à 38.—
Carreaux de ciment	»	28.— à 35.—
Céramiques 10 x 10 suivant choix et teintes	le m ²	» 55.— à 80.—
Céramiques 15 x 15 ou 14 x 14 suivant choix et teintes	le m ²	» 60.— à 90.—
Sarreguemines, idem	»	» 55.— à 65.—
Plinthes suivant types	le m. ct.	» 10.— à 25.—

■ CHASSIS BETON.

Ordinaire	le m ²	Frs	42.—
Supplément pour ouvrant	»	»	39.—
Supplément pour basculant	»	»	35.—

Rendu chantier.

■ CHASSIS BOIS.

Sapin 8/4	le m ²	Frs	85.— à 100.—
Chêne à peindre 8/4	»	»	130.— à 140.—
Chêne à vernir 8/4	»	»	160.—

■ CHASSIS METALLIQUES.

Standard	le m ²	Frs	50.— à 60.—
----------------	-------------------	-----	-------------

Hors série : suivant plans, placement non compris.

■ CHAUFFAGE CENTRAL.

« Le Thermos », 66, rue du Tabellion.
Téléphones : 44.81.59 et 44.29.02.

Immeubles isolés	le m ³ de place à chauffer	Frs	30.—
Immeubles mitoyens	le m ³ de place à chauffer	»	20.—

■ CHROMAGE.

« Sapeco », 645, chaussée de Waterloo.
Téléphone : 44.16.61.

Pièces laiton et métal blanc :

<i>Lattes :</i>			
Jusque 2,5 cm. de largeur	le m. ct.	Frs	6.75
Jusque 5 cm. de largeur	»	»	8.50
Jusque 10 cm. de largeur	»	»	12.—
Deux faces : supplément 40 %.			

<i>Tôles :</i>			
Jusque 15 cm. de largeur	le m. ct.	Frs	15.—
Jusque 20 cm. de largeur	»	»	20.—
Jusque 25 cm. de largeur	»	»	25.—
Jusque 30 cm. de largeur	»	»	30.—
Jusque 40 cm. de largeur	»	»	45.—

<i>Cornières équerres :</i>			
Jusque 2,5 cm. de largeur	le m. ct.	Frs	9.50
Jusque 5 cm. de largeur	»	»	12.50
Jusque 10 cm. de largeur	»	»	18.75
Sous forme de cadre : supplément 20 %.			

<i>Cornières U :</i>			
Jusque 2,5 cm. de largeur	le m. ct.	Frs	11.—
Jusque 5 cm. de largeur	»	»	15.—
Sous forme de cadre : supplément 20 %.			

<i>Tubes ronds :</i>			
Jusque 2 cm. de diamètre	le m. ct.	Frs	7.50
Jusque 3,5 cm. de diamètre	»	»	9.—
Jusque 5 cm. de diamètre	»	»	12.—

<i>Tubes carrés :</i>			
Jusque 3 cm. de côté	le m. ct.	Frs	13.50
Jusque 5 cm. de côté	»	»	17.50

■ CIMENT.

Et. H. Baudoux, rue St-Denis, 106,
à Forest. Tél. : 44.55.43 et 44.84.39.

Rendu chantier par 1000 kilos :

Chaux pulvérisée	Frs	120.—
Ciment de fer	»	175.—
Portland artificiel	»	180.—
A durcissement rapide	»	230.—

■ COUVRE-PARQUETS.

La Maison du Papier-Peint, 115, chaussée de Waterloo,
Saint-Gilles. Tél. 37.63.30.

Balatum	le m ²	Frs	9.—
Stragula	»	»	12.50
Linols	»	»	18.50 à 105.—
Pose et fixage	»	»	2.—

■ CUIVRE (Voir « Bronzes »).**■ ENDUITS.**

Sur murs	Frs	7.50
Idem au ciment	>	18.—
Plafonds sur béton	>	12.50
Plafonds sur lattes	>	14.50
Plafonds en plaques, 15 m/m	>	15.50
Gorges à la bouteille	le m.ct	2.50 à 3.—
Similis	le m ²	80.— à 120.—

■ ENDUITS GRATTES.

Et. H. Baudoux, rue St-Denis, 106,
à Forest. Tél. : 44.55.43 et 44.84.39.

Enduits grattés G.G., suivant teintes et difficultés	le m ²	Frs	60.— à 75.—
--	-------------------	-----	-------------

■ ELECTRICITE

Par lampe ou prise	Frs	90.— à 100.—
--------------------------	-----	--------------

■ ETERNIT (Voir « Ardoises artificielles »).**■ FAIENCES.**

Et. H. Baudoux, rue St-Denis, 106,
à Forest. Tél. : 44.55.43 et 44.84.39.

Pose comprise :		
Blanc et crème 10 x 10	le m ²	Frs 90.— à 115.—
Suivant choix 15 x 7 1/2	>	65.— à 85.—
Suivant choix 15 x 15	>	55.— à 75.—

Majoliques et flammées, suivant choix et émaux :		
10 x 10	le m ²	Frs 140.— à 290.—
15 x 7.5	>	98.— à 160.—
15 x 15	>	90.— à 150.—

■ FEUTRE BITUME (Voir « Asphaltes »).**■ GRANIT.**

Suivant provenance et difficultés, le mètre carré	Frs	850.— à 1,500.—
---	-----	-----------------

■ GRANITOS.

Et. H. Baudoux, rue St-Denis, 106,
à Forest. Tél. : 44.55.43 et 44.84.39.

Pavements	Suivant teintes.	
Unis avec bordure 2 pierres ... le m ²	Frs	40.— à 50.—
Avec joints de dilatation	>	45.— à 60.—
Plinthes suivant types	>	16.— à 18.—
Marches unies	le m.ct	40.— à 45.—
Marches à nez	>	45.—
Marches courbes	50 % de majoration.	
Limon	le m ²	Frs 90.— à 100.—
Faux limon	le m.ct	26.—
Revêtements :		
Lavé	le m ²	Frs 65.— à 80.—
Adouci	>	90.— à 100.—
Ciré	>	120.— à 130.—
Poli	>	160.— à 200.—
Bouchardé et ciselé	>	110.—

■ GRAVIER.

Et. H. Baudoux, rue St-Denis, 106,
à Forest. Tél. : 44.55.43 et 44.84.39.

Lessines, suivant section	Frs	80.— à 85.—
Meuse, idem	>	70.— à 75.—
Du Rhin, idem	>	36.— à 40.—
Rendu chantier par 1000 kilos.		

■ HYDROFUGES.

Et. H. Baudoux, rue St-Denis, 106,
à Forest. Tél. : 44.55.43 et 44.84.39.

Pollux, blanc inodore	Frs	3.75
Castor bitumeux	>	3.25
Le kilo, pris en magasins.		

■ MAÇONNERIE.

En briques locales	le m ³	Frs	185.—
En briques machinées	>	>	220.—
Cloisons	le m ²	>	30.—
Rejointoyage	>	>	11.—

■ MARBRES.

Marbrerie Bertulot à Profondeville.
Téléphones : Profondeville N° 2 et Saint-Denis-Bovesse N° 22.

	<i>Lambris.</i>	<i>Pavements.</i>	
St Laurent	Frs 155.— à 190.—	Frs	130.— à 170.—
Rouge belge	> 190.— à 250.—	>	175.— à 250.—
Gris des Ardennes	> 155.— à 220.—	>	165.— à 220.—
Noir	> 165.— à 200.—	>	130.— à 200.—
Blanc	> 255.— à 330.—	>	245.— à 330.—
Bleu turquin	> 300.— à 330.—		
Napoléon	> 275.— à 330.—		

Ces prix s'entendent par m².
Revêtement de façade : supplément de Frs 25.— par m² env.
Pose comprise, suivant usages.

Nous saurions gré à nos lecteurs de bien vouloir se référer de la "Revue Documentaire" lors de leur demande de prix ou de renseignements auprès de l'un de nos annonceurs. Nous les en remercions à l'avance

■ MOSAIQUES.

Et. H. Baudoux, rue St-Denis, 106,
à Forest. Tél. : 44.55.43 et 44.84.39.

De marbre,	le m ²	Frs	110.— à 150.—
De céramique	>	>	110.— à 150.—
De graniverte (5 x 5), le m ² , à partir de		Frs	310.—
D'émaux, le m ² , à partir de	>	>	1,150.—

■ PAPIERS-PEINTS.

La Maison du Papier-Peint, 115, chaussée de Waterloo, Saint-Gilles.
Tél. 37.63.30. - 46, chaussée de Louvain.

Papiers ordinaires : de fr. 0.85 à 3.— le roul. Pose : fr. 2.50 le roul.		
Papiers moyens : de fr. 3.— à 5.— le roul. Pose : fr. 2.75 le roul.		
Papiers riches - Salubra, etc. : prix divers. Pose : de 3 à 6.50 le roul.		

■ PARQUET.

Courants	le m ²	Frs	60.— à 100.—
----------------	-------------------	-----	--------------

■ PAVES.

E. Lucas, 81 et 83, chaussée de Neerstalle, à Forest.

Téléphone : 44.61.45.

Pavés de grès 16 x 16 x 8 à 10	le m ²	Frs	160.—
Pavés de grès 14 x 14 x 8 à 10	>	>	180.—

■ PEINTURES.

Planchers 3 couches et vernis, le m ²	Frs	14.— à 16.—
Murs. — Matolin, 2 couches ... >	>	3.— à 5.—
Murs. — Huile, 3 couches	>	15.— à 20.—
Châssis : 3 couches et vernis ... >	>	10.— à 12.—

■ PIERRES BLANCHES.

Chantiers de Laeken, 100, rue Emile Delva.

Téléphones : 26.89.41 et 26.73.82.

Savonnière	le m ³	Frs	1,200.— à 1,800.—
Brauvilliers	>	>	1,400.— à 2,000.—
Euville	>	>	2,200.— à 2,600.—

Suivant travail.

■ PIERRES BLEUES.

Chantiers de Laeken, 100, rue Emile Delva.

Téléphones : 26.89.41 et 26.73.82.

Soignies	le m ³	Frs	2,300.— à 2,600.—
----------------	-------------------	-----	-------------------

Suivant travail.

■ PIERRES BROYEES.

Chantiers de Laeken, 100, rue Emile Delva.

Téléphones : 26.89.41 et 26.73.82.

Pierre blanche	Frs	150 la tonne départ.
----------------------	-----	----------------------

■ PIERRES RECONSTITUEES.

Chantiers de Laeken, 100, rue Emile Delva.

Téléphones : 26.89.41 et 26.73.82.

Imitation Euville	le m ³	Frs	1,000.— à 1,400.—
Imitation pierre bleue	>	>	1,100.— à 1,500.—

Suivant travail.

■ ROOFING (Voir « Asphaltes »).**■ SANITAIRES (Voir « Articles Sanitaires »).****■ SIMILIS (Voir « Enduits »).****■ TERRASSEMENTS.**

E. Lucas, 81 et 83, chaussée de Neerstalle, à Forest.

Téléphone : 44.61.45.

A la brouette	le m ³	Frs	8.— à 10.—
Avec enlèvement de terres ... >	>	>	15.— à 18.—

■ TUILES.

Pottelberg, 22 au m ² , suivant choix, le mille	Frs	600.— à 690.—	
Hennuyères, 15 au m ²	le mille	>	1,005.—
Placement	le m ²	>	3.— à 5.—

■ TUYAUX.

Et. H. Baudoux, rue St-Denis, 106,

à Forest. Tél. : 44.55.43 et 44.84.39.

Tuyaux en grès, diamètres de 6 à 30 cm., rendu chantier	le m.ct.	Frs	5.60 à 42.50
Siphons sans tubulure, facturés pour 2.50 m. ct.			
Siphons avec tubulure, facturés pour 3.50 m. ct.			
Sterputts : de		Frs	30.— à 70.—

■ VITRAUX.

F. Crickx, rue Fernand Lenoir, 96, Bruxelles. Tél. 26.39.98.

Placement compris :			
Rectangles 10 x 15 ou similaires, avec plombs armés :			
Verres ordinaires	le m ²	Frs	110.—
Verres unis	>	>	130.—
Verres antiques	>	>	155.—
Dessins modernes, depuis	>	>	150.—
Bandes de façade, depuis	pièce	>	15.—

■ VITRERIE.

Verre demi-double	le m ²	Frs	25.—
Glace, le m ² , à partir de	>	>	65.—

■ VOLETS.

Légers avec sangle et enrouleur le m ²	Frs	70.—
Demi-lourds sur charnières ... >	>	80.— à 90.—
Demi-lourds sur agrafes	>	100.—
Lourds mécaniques	>	100.—
Placement compris, minimum 3 m ² .		



RICHESSE

Pour vous permettre de choisir le carrelage qui fera la richesse de votre intérieur, Welkenraedt ne travaille que les matières d'un choix surfin, les coloris les plus riches de tons. Ses laboratoires étudient patiemment des dosages nouveaux. Ses créateurs trouvent des dessins inédits. C'est par cette constance de soins dans la fabrication et cette ténacité dans les recherches que Welkenraedt sait vous offrir une collection d'une richesse exceptionnelle.



La Céramique Nationale S.A.
WELKENRAEDT

Publicité R DELHAYE • 98, Av. Anciens Etangs, Forest - Bruxelles • Téléphone 44.85.77.

LES LIVRES ne sont pas seulement des amis mais des collaborateurs. Documentez-vous :

Neue Villen (nouv. villas), 344 vues et 220 plans, etc.	Rm. 7.50
Schöne Räume (beaux intérieurs)	Rm. 7.50
Gute Möbel (bons meubles)	Rm. 7.50
Wie baut Amerika	Rm. 7.60
Internationale neue Baukunst	Rm. 4.50
Grosstadt architektur	Rm. 8.50
Der Stuhl	Rm. 7.20
Beton als Gestalter	Rm. 12.—
Das Möbel als Gebrauchs gegenstand	Rm. 9.—
Das neue Möbel	Rm. 10.80
Die neue Wohnung	Rm. 10.80
Ein neuzeitlicher Grossbau	Rm. 9.—
Ladenmöbel	Rm. 9.50
Möbelbau	Rm. 12.—
Der Hotelbau von heute	Rm. 12.—
Der neue Schulbau	Rm. 14.—
Die neue Baukunst in Europa und Amerika	Rm. 32.—

Editions J. HOFFMANN, Stuttgart

Adressez-vous à **W. GODENNE**
Rue de Roumanie, 45, Bruxelles

1^e **Thermos** s.a.

Rue du Tabellion, 66, BRUXELLES

Téléph. 44.81.59 - 44.29.90 - 44.29.02

Adresse Télégraph. : Thermos-Bruxelles

Chauffage Central

Ses installations sont les mieux conçues. D'autres peuvent être moins chères; aucune ne consomme moins de charbon. Une économie qui chaque jour se répète, amortit les installations les plus importantes en fort peu de temps. ■ S'est spécialisée surtout dans les installations de maisons à appartements multiples avec chaufferie centrale et les réputés **COMPTEURS THERMOS** qui marquent les calories utilisées, exactement comme les compteurs électriques renseignent les Kwt consommés.

Installations frigorifiques

avec l'appareil automatique breveté **MARCO** (fabrication anglaise).

Matériel pour la Cuisine

Machines à laver la vaisselle, à peler les pommes de terre, mélangeurs, batteurs (fabr. Hobart).

F. Grickx

Rue Fernand

Lenoir, 96

BRUXELLES

Tél. 26.39.98



Grand Prix - Arts
Décoratifs 1905

Exposition
d'Anvers 1930
Diplôme
d'honneur

PROJETS ET
DEVIS gratuits
sur demande

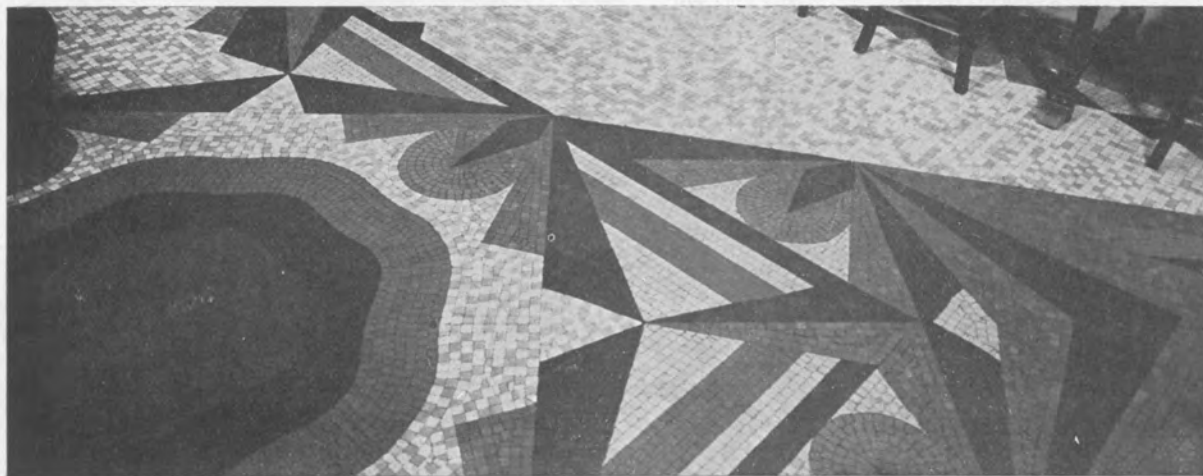
**VITRAUX D'EGLISES
ET D'APPARTEMENTS**

MOSAÏQUES

Et. H. BAUDOUX

BRUXELLES, Rue Saint-Denis, 106,
à Forest - Téléph.: 44.84.39, 44.55.43

CHARLEROI, Rue de la Vilette, 63, à Marcinelle - Téléphone : 61.05



Soc. An. des Ciments Portland Artificiels de et à Cronfestu

*Pour tous vos travaux en
béton armé, employez le*

CIMENT DE FER

le meilleur et le moins cher

SES RESISTANCES

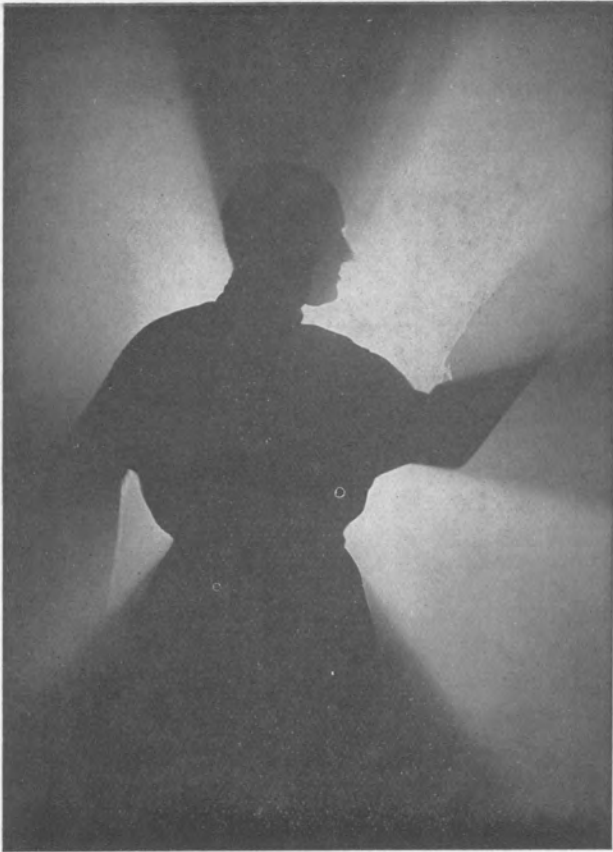
en kg. par cm² en mortier normal :

TRACTION : 30 k. après 7 jours
42 k. après 28 jours
COMPRESSION : 325 k. après 7 jours
550 k. après 28 jours

DEMANDEZ AUSSI NOS PRIX ET
CONDITIONS POUR NOS CIMENTS
PORTLAND ARTIFICIELS :

- a) normal;
- b) à haute résistance;
- c) à durcissement rapide.

Production annuelle 120.000 tonnes



W. Kessels

photographie

Rue André Hennebicq, 13, St-Gilles
BRUXELLES - Téléphone 37.44.90

PHOTOMONTAGE SURIMPRESSION

Les

PIERRES

blanches, bleues, grès, marbres,
ardoises, pierres artificielles

Chantiers de Laeken, Pierres et Marbres

Soc. An., Rue Emile Delva, 100, BRUXELLES (II) - Tél. 26.89.41 - 26.73.82

Pavements



BAUDOUX

BRUXELLES, Rue St-Denis, 106,
Forest - Tél. 44.84.39 - 44.55.43

CHARLEROI,
Rue de la Villette, 63, Marcinelle - Tél. 61.05

Soc. Anonyme des Pavillons

Siège social : BRUXELLES
Rue Montagne - aux -
Herbes-Potagères, 20

Siège administratif : MONS
Rue de la Grosse-Pomme, 3
Téléph. Mons 1638 et 1711

Adresse télégraphique :
" Pavilivap - Mons "

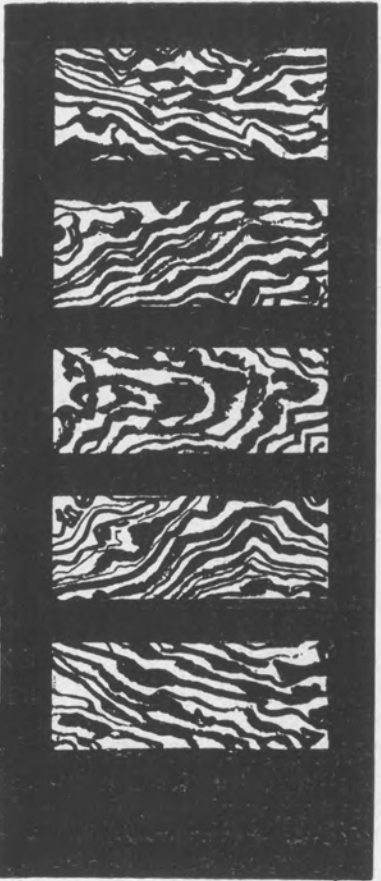
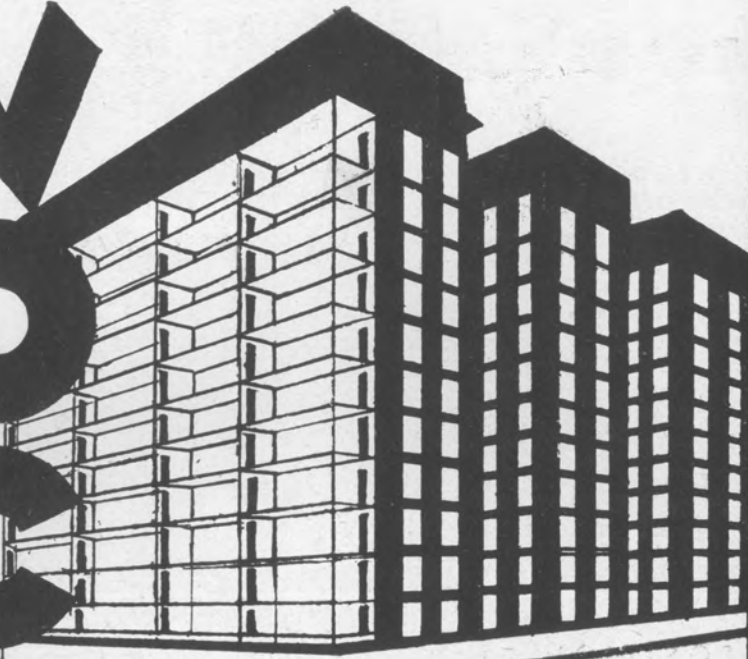
CARREAUX EN
FAIENCE pour
revêtements, car-
reaux troués pour
cuisinières

CARREAUX
CERAMIQUES
pour pavements.

CRISTALLERIE
ET GOBELETE-
RIE, FLACON-
NAGE, services
de table, fioles,
bouteilles à par-
fums, articles à
la presse et à la
machine

VERRES SPECIAUX, martelés, imprimés,
métallifiés • ARTICLES SANITAIRES :
évier, lavabos, W.-C., etc. • PORCE-
LAINE électrotechnique, vaisselle • PRO-
DUITS REFRACTAIRES pour l'industrie

**W
O
C
O**



etab. E. J. VAN DE VEN
19 RUE LEOPOLD. TEL. 281.17
BRUXELLES-CENTRE

**EMPLACEMENT
DISPONIBLE**

Brouwer's Aardewerk

TERRES CUITES INGELIVES
POUR LE BATIMENT
SCULPTURES ARCHI-
TECTURALES • VASES
PIECES DECORATIVES

PLAQUES DE REVETEMENT
ET PIECES DE DECORA-
TION EN " EXOTUS "

EXPOSITION ET
RENSEIGNEMENTS AUX

Et. H. BAUDOUX s.a.
Rue Saint-Denis, 106, FOREST
CONCESSIONNAIRES



Articles Sanitaires

en grès et en faïences

PROVENANCES : BELGE
FRANÇAISE & ALLEMANDE

Baignoires en fonte
Marque „ELBÉ”

et tous les
accessoires
en général

Etablissements HENRI BAUDOUX, s. a.
Rue Saint-Denis, 106, FOREST - Téléphones : 44.84.39 - 44.55.43

ETABLISSEMENTS HENRI BAUDOUX s. a.

CARRELAGES & MOSAÏQUES

Granitos - Briques de façades
Sanitaires - Matériaux

ENDUITS GRATTES

PATES DE VERRES

ARTICLES SANITAIRES EN FAIENCES, GRES,
FONTE ET GRANITOS

Visitez nos salles d'expositions ainsi que notre salle
de documentation créées à l'intention de Messieurs
les Architectes.

BRUXELLES, Rue Saint-Denis, 106, à Forest
Téléphones 44.84.39 - 44.55.43

CHARLEROI, Rue de la Vilette, 63, Marcinelle
Téléphone 61.05

La Revue Documentaire

ORGANE MENSUEL D'ARCHITECTURE
ET DE CONSTRUCTION, EDITE PAR LES
ETABLISSEMENTS HENRI BAUDOUX, S. A.

DIRECTEUR : YVON BAUDOUX

Bureaux, Rédaction, Publicité : RUE SAINT-DENIS, 106,
FOREST-BRUXELLES - Téléphones : 44.84.39 - 44.55.43
Compte Chèques Postaux : Etabl. H. Baudoux n° 47.525

ABONNEMENTS : BELGIQUE, 60 francs.
ETRANGER, 75 francs.

SOUSCRIPTION : AU SIEGE DE LA REVUE

ou chez

H. WELLENS, W. GODENNE & Co
R. de Roumanie, 45, St-Gilles-Bruxelles
Téléphones : 37.08.58 et 37.78.33

LES REDACTEURS ET COL-
LABORATEURS SONT SEULS
RESPONSABLES DE LEURS
ARTICLES.

IL SERA RENDU COMPTE DE
TOUT OUVRAGE DONT UN
EXEMPLAIRE SERA ENVOYE
A LA REVUE.